

Załącznik
do uchwały Nr XXXVIII/213/10
Rady Gminy Bukowiec
z dnia 25 stycznia 2010 r.

Plan Odnowy Miejscowości Bukowiec na lata 2010- 2020

Bukowiec 2010

SPIS TREŚCI

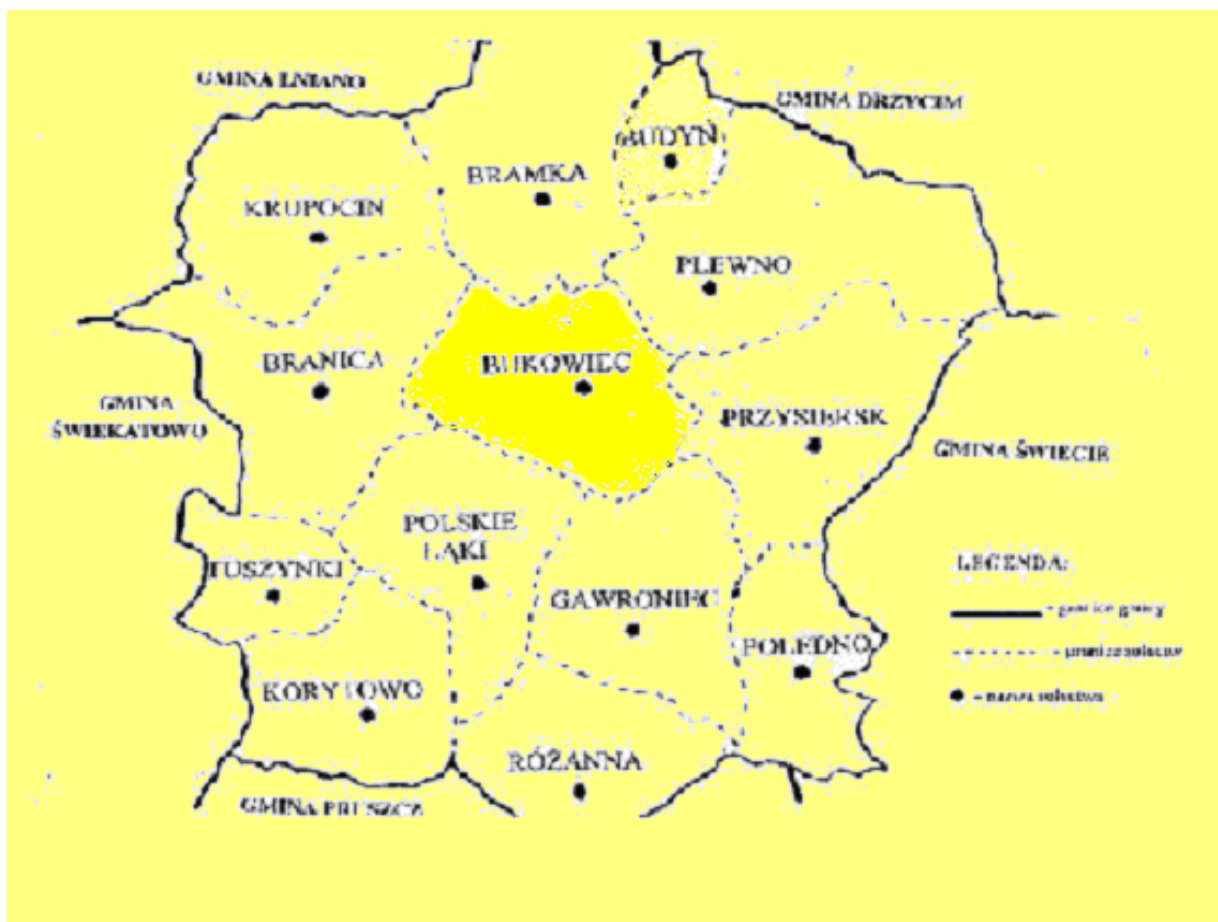
<u>CZEŚĆ I CHARAKTERYSTYKA MIEJSCOWOŚCI</u>	3
POŁOŻENIE, POWIERZCHNIA MIEJSCOWOŚCI I LICZBA LUDNOŚCI	3
HISTORIA MIEJSCOWOŚCI	8
PRZESTRZENNA STRUKTURA MIEJSCOWOŚCI	9
<u>CZEŚĆ II INWENTARYZACJA ZASOBÓW SŁUŻĄCYCH ODNOWIE MIEJSCOWOŚCI</u>	10
<u>CZEŚĆ III OCENA MOCNYCH I SŁABYCH STRON MIEJSCOWOŚCI</u>	18
NAJWAŻNIEJSZE SŁABE STRONY BUKOWCA	18
NAJWAŻNIEJSZE ZAGROŻENIA BUKOWCA	19
NAJWAŻNIEJSZE MOCNE STRONY BUKOWCA	19
NAJWAŻNIEJSZE SZANSE BUKOWCA	20
<u>CZEŚĆ IV PLANOWANE ZADANIA INWESTYCYJNE I PRZEDSIĘWZIĘCIA AKTYWIZUJĄCE SPOŁECZNOŚĆ LOKALNĄ.</u>	22
PLANOWANE KIERUNKI ROZWOJU MIEJSCOWOŚCI BUKOWIEC	22
WIZJA ROZWOJU MIEJSCOWOŚCI BUKOWIEC	24
OPIS PLANOWANYCH ZADAŃ I PRZEDSIĘWZIĘĆ DO REALIZACJI W BUKOWCU W UJĘCIU TABELARYCZNYM	28

CZĘŚĆ I CHARAKTERYSTYKA MIEJSCOWOŚCI

POŁOŻENIE, POWIERZCHNIA I LICZBA LUDNOŚCI

Miejscowość Bukowiec, w której znajduje się siedziba sołectwa Bukowiec oraz siedziba gminy Bukowiec, położona jest w centralnej części gminy i graniczy z jej sześcioma sołectwami: sołectwem Bramka, sołectwem Plewno, sołectwem Przysiersk, sołectwem Gawroniec, sołectwem Polskie Łąki i sołectwem Branica. Gmina Bukowiec należy do powiatu świeckiego i położona jest w północnej części województwa kujawsko-pomorskiego.

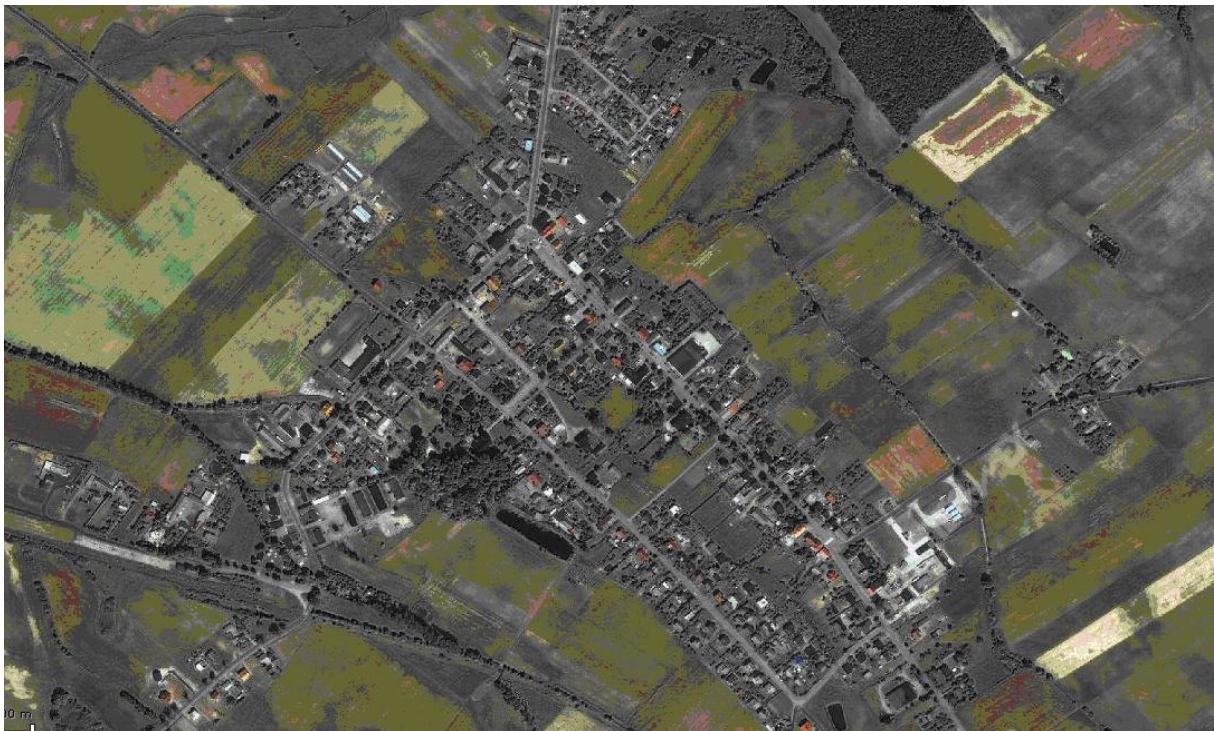
Położenie miejscowości Bukowiec w gminie Bukowiec



Mapka przedstawiająca położenie miejscowości Bukowiec i sołectwa Bukowiec



Mapka przedstawiająca położenie Bukowca



Fot. Zdjęcie satelitarne Bukowca.

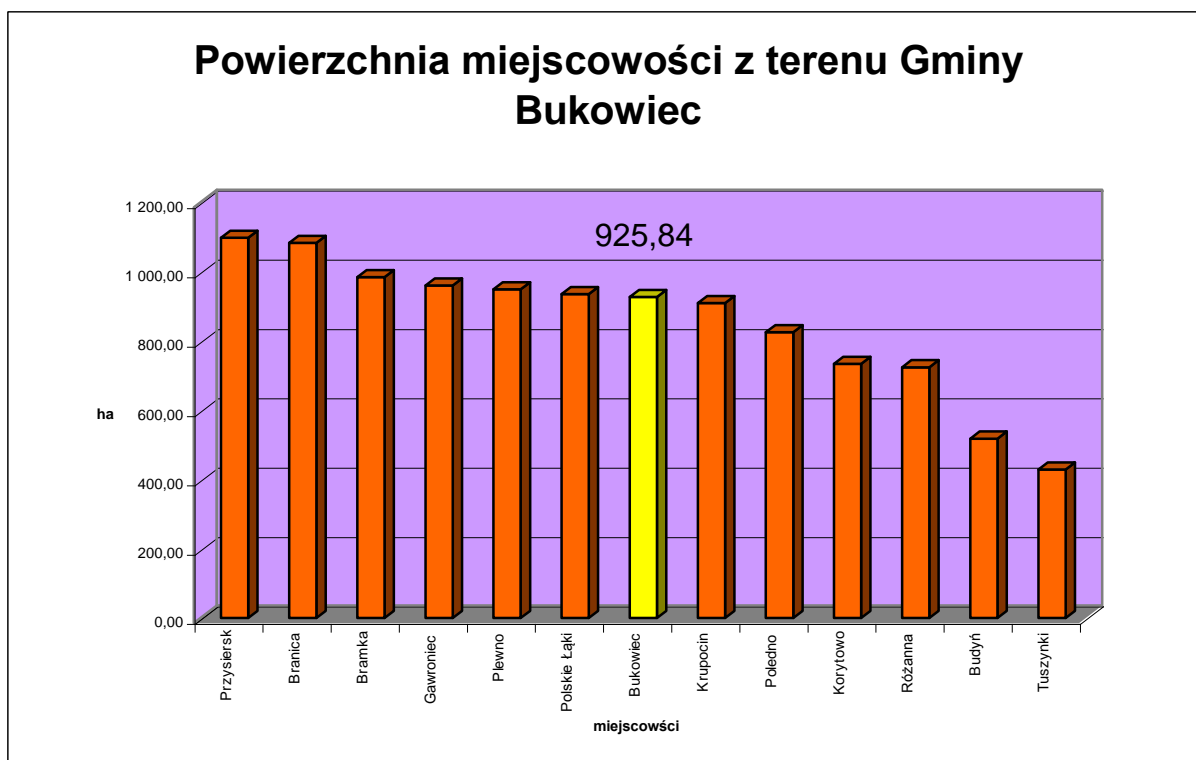
Pod względem zajmowanej powierzchni Bukowiec należy do średnich w gminie. Zajmuje powierzchnię 925,84 ha co stanowi 8,37 % powierzchni gminy i pod tym względem lokuje się na 7 miejscu wśród 13 sklasyfikowanych miejscowości*.

Tabela Powierzchnia miejscowości w gminie Bukowiec.

Lp	Miejscowość	ha	%
1	Przysiersk	1 096,73	9,91
2	Branica	1 081,98	9,78
3	Bramka	983,14	8,89
4	Gawroniec	958,88	8,67
5	Plewno	948,44	8,57
6	Polskie Łąki	934,17	8,44
7	Bukowiec	925,84	8,37
8	Krupocin * ¹	908,44	8,21
9	Poledno	824,30	7,45
10	Korytowo	733,26	6,63
11	Różanna	723,22	6,54
12	Budyń * ²	517,40	4,68
13	Tuszyńki	428,33	3,87
Razem		11 064,13	100,00

*¹ Ze względu na brak możliwości ustalenia powierzchni samej miejscowości Krupocin w tabeli ujęto powierzchnię sołectwa Krupocin, w skład którego wchodzi 2 miejscowości: Krupocin i Franciszkowo.

*² Ze względu na brak możliwości ustalenia powierzchni samej miejscowości Budyń w tabeli ujęto powierzchnię sołectwa Budyń, w skład którego wchodzi 3 miejscowości: Budyń, Kawęcin i Jarzębieniec



Bukowiec należy do największych miejscowości pod względem liczby mieszkańców w gminie Bukowiec i znacznie wyprzedza pod tym względem pozostałe wsie. Zamieszkuje w nim 1348 osób, co stanowi 25,90 % ogółu ludności gminy.

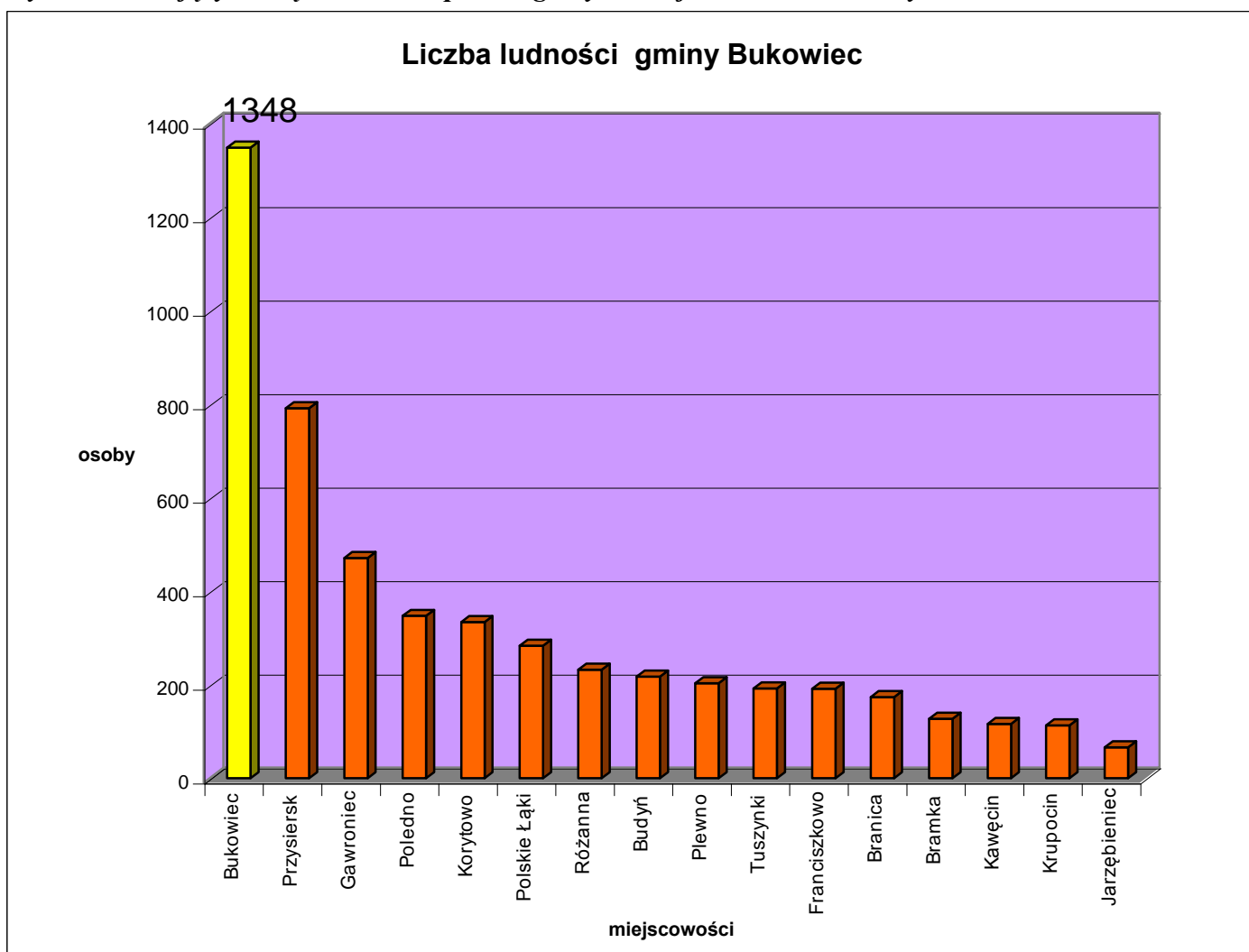
Tabela Liczba ludności gminy Bukowiec (stan na 31.12.2009 r.).

Lp.	Miejscowość	liczba ludności	%
1	Bukowiec	1348	25,90%
2	Przysiersk	791	15,20%
3	Gawroniec	471	9,05%
4	Poledno	347	6,67%
5	Korytowo	334	6,42%
6	Polskie Łąki	283	5,44%
7	Różanna	232	4,46%
8	Budyń	217	4,17%
10	Plewno	203	3,90%
9	Tuszyński	192	3,69%

PLAN ODNOWY MIEJSCOWOŚCI BUKOWIEC

11	Franciszkowo	191	3,67%
12	Branica	173	3,32%
13	Bramka	127	2,44%
14	Kawęcin	116	2,23%
15	Krupocin	113	2,17%
16	Jarzębieniec	66	1,27%
Razem		5 204	100,00%

Wykres obrazujący liczbę ludności w poszczególnych miejscowościach Gminy Bukowiec.



HISTORIA MIEJSCOWOŚCI

Bukowiec ma bogaty rodowód udokumentowany licznymi zapisami historycznymi. Miejscowość wzmiankowana już w XIV wieku jako część wsi Branica. W 1346 roku występuje już pod nazwą Stary Bukowiec. W 1412 roku lokowany na prawie chełmińskim. Przywilej lokacyjny odnowił w 1562 roku Zygmunt Stary. W XVIII wieku Bukowiec stanowił własność rodziny Hutten Czapskich. W latach 90-tych XIX wieku Stanisław Czapski sprzedał Bukowiec hrabiemu Leonowi Skórzewskiemu z Lubostronia. W 1897 roku Bukowiec nabyła komisja kolonizacyjna. W tym samym roku został zburzony miejscowy pałac wraz z kaplicą.

Ludność Bukowca cechowało umiłowanie tradycji narodowych, o czym świadczą m. in. fakt, iż mimo zakazu władz zaborczych w 1883 roku odbywały się tu uroczystości związane z 200-tną rocznicą zwycięstwa Sobieskiego pod Wiedniem.

Bukowiec jest miejscowością o długoletniej tradycji historycznej, co potwierdzają liczne znaleziska kultury materialnej m. in. groby skrzynkowe z epoki żelaza.

We wsi w latach 1851-1881, mieszkał i pracował wybitny regionalista, badacz folkloru i dialektu dr med. Florian Ceynowa. Zmarł 26 marca 1881 roku w wieku 65 lat i pochowany został w pobliskim Przysiersku.

Podczas Kampanii Wrześniowej, w dniu 3 września 1939 r. na polach między Bukowcem a Polednem 16. Pułk Ułanów Wielkopolskich stoczył, jako zwarta jednostka, bohaterski bój. Po kilkugodzinnych walkach z niemiecką piechotą wspartą czołgami i lotnictwem, atak agresora został odparty. Chociaż Ułani zniszczyli m. in. 8 czołgów, to ze względu na wielką przewagę liczebną i techniczną nieprzyjaciela, ostatecznie nie utrzymali pozycji. Wielu bohaterskich obrońców Bukowca zginęło w walce z najeźdźcą. Polegli Ułani spoczywają w Bukowcu we wspólnej mogile przy ulicy noszącej nazwę 16. Pułku Ułanów Wielkopolskich. W miejscowym kościele (styl neogotycki) znajduje się pamiątkowa tablica ku czci poległych, a w szkole podstawowej noszącej też imię 16. Pułku Uł. Wlkp. jest sala pamięci związana z tymi wydarzeniami..

PRZESTRZENNA STRUKTURA MIEJSCOWOŚCI

Dominantę przestrzenną Bukowca wyznacza neogotycki kościół p.w. NMP Królowej Polski znajdujący się przy skrzyżowaniu ulic Kościelnej i Młyńskiej zbudowany w 1894 roku, w pobliżu którego znajduje się gminny park – oaza zieleni i miejsce wypoczynku, spotkań, imprez i zabaw mieszkańców.

Formę przestrzenną wsi tworzy układ 13 ulic przy których zgrupowana jest znacząca część zabudowy, zarówno mieszkaniowej jak i usługowej

W miejscowości Bukowiec dominuje zabudowa zwarta, w przeważającej części jednorodzinna.

Centralną częścią miejscowości jest ul. Dr Fl. Ceynowy stanowiąca główną ulicę, przy której zlokalizowana jest większość sklepów, ośrodek zdrowia, poczta, apteka, biblioteka i siedziba urzędu gminy. Poza wspomnianymi już wyżej kościołem, parkiem gminnym i ulicą Dr Fl. Ceynowy wraz z usytuowaną przy niej infrastrukturą w Bukowcu znajduje się jeszcze kilka wspólnych przestrzeni, które stanowią miejsce spotkań mieszkańców, takich jak kompleks sportowy, świetlica, szkoła podstawowa, przedszkole, stacja benzynowa i wiele innych punktów usługowych i handlowych zlokalizowanych w różnych częściach wsi.

CZĘŚĆ II INWENTARYZACJA ZASOBÓW SŁUŻĄCYCH ODNOWIE MIEJSCOWOŚCI

ZASOBY PRZYRODNICZE	
Lasy i parki	<p>Lasy i grunty leśne zajmują 157,39 ha. Wskaźnik lesistości, wynoszący 11,50 % lokuje Bukowiec wśród dobrze zalesionych miejscowości w gminie. Dla porównania, w całej Gminie Bukowiec lasy i grunty leśne zajmują powierzchnię 1369.14 ha.</p> <p>W miejscowości Bukowiec, znajduje się park gminny stanowiący miejsce spotkań, wypoczynku oraz organizacji imprez nie tylko dla mieszkańców miejscowości ale często i całej gminy.</p>
DZIEDZICTWO KULTUROWE	
Obiekty zabytkowe	<p>W Bukowcu znajduje się 6 obiektów ujętych w ewidencji zabytków:</p> <ul style="list-style-type: none"> - Zespół kościoła par. p.w. NMP Królowej Polski: kościół , plebania - Dom nr 5 - Dom nr 21, ul. Ceynowy - Dom nr 27, ul. Ceynowy - Dom nr 1, ul. 16 Pułku Ułanów - Młyn, ob. dom mieszkalny, ul. Młyńska nr 7
Obiekty o wartościach historycznych i sentymentalnych	<p>Obiektami o wartościach historycznych są niewątpliwie Kościół p.w. NMP Królowej Polski przy skrzyżowaniu ulic Kościelnej i Młyńskiej jak również Mogiła poległych przy ul. 16 Pułku Ułanów Wielkopolskich, które przekazują historii miejscowości z pokolenia na pokolenie, stanowią dziedzictwo kulturowe oraz z pewnością są nacechowane dużą dozą uczuć i wartości sentymentalnych dla mieszkańców.</p>

SZKOLNICTWO	
Szkolnictwo podstawowe	Na terenie Bukowca znajduje się szkoła podstawowa im. 16 Płk Ułanów Wlkp. Ta placówka oświatowa kształci aktualnie 72 uczniów nie tylko z Bukowca ale i z przyległych miejscowości. Wśród szkół pod względem ilości uczniów placówka w Bukowcu zajmuje pierwszą pozycję w gminie.
Gimnazja	W Bukowcu nie ma gimnazjum. Dzieci w wieku gimnazjalnym z Bukowca uczęszczają do jedyne go gimnazjum w gminie w miejscowości Korytowo, gdzie obecnie uczy się 40 dzieci z Bukowca. Natomiast 11 gimnazjalistów dojeżdża do placówek znajdujących się poza gminą Bukowiec.
Przedszkola	W miejscowości Bukowiec funkcjonuje przedszkole opiekujące się obecnie 72 dziećmi z Bukowca i okolic. Należy stwierdzić, że istnienie przedszkola w miejscowości Bukowiec jest jedną z przyczyn sprzyjających restrukturyzacji rynku pracy i poprawy warunków bytowych mieszkańców, bowiem możliwość zapewnienia opieki dzieciom sprawia, iż duża część mieszkańców decyduje się na podjęcie pracy, z drugiej strony sprzyja zdecydowaniu się na posiadanie potomstwa przez już pracujących, bez obawy o utratę pracy spowodowaną długą opieką nad dzieckiem. Przedszkola, obok oczywistej funkcji wychowawczo-edukacyjnej, są więc istotnym elementem wpływającym na rozwój społeczny i gospodarczy gminy.
OBIEKTY I TERENY	
Skwery	Na terenie miejscowości Bukowiec funkcję skweru pełni park, który jest jak już wcześniej wspomniano miejscem spotkań, spacerów, wypoczynku mieszkańców jak i terenem, na którym odbywa się większość imprez o zasięgu zarówno lokalnym jak i dotyczącym całej gminy.

Parki	W Bukowcu znajduje się Park Wiejski z nowoczesnym placem zabaw przy ul. Dworcowej
Ścieżki rowerowe	Mieszkańcy Bukowca mają do dyspozycji tylko jeden krótki odcinek ścieżki rowerowej przebiegającej przez park wiejski. Korzystają więc z dróg znajdujących się w miejscowości, a także jeżdżą rowerami po nieutwardzonych, przecinających Bukowiec ścieżkach.
Rynki	W Bukowcu nie znajduje się żaden rynek, stanowiący otwartą przestrzeń wspólną,
INFRASTRUKTURA SPOŁECZNA	
Domy kultury	Aktywność kulturalna mieszkańców jest uznawana za ważny czynnik rozwoju obszarów wiejskich. Uważa się, iż sprzyja ona integracji społeczności oraz jest ważnym elementem tworzenia społeczeństwa obywatelskiego. Jednymi z ważniejszych miejsc pobudzania działalności kulturalnej są domy kultury. Niestety w Bukowcu nie funkcjonuje taka instytucja. Jego rolę po części pełnią: biblioteka, gminne centrum informacji i świetlica środowiskowa.
Biblioteki	W Bukowcu funkcjonuje gminna biblioteka publiczna zlokalizowana przy ulicy Dr Fl. Ceynowy.
Muzea	W miejscowości Bukowiec nie ma muzeum.
Izby pamięci	W Bukowcu istnieje izba pamięci poświęcona 16 Półkowi Ułanów Wielkopolskich zlokalizowana w szkole podstawowej, której to półk ten jest patronem.
INFRASTRUKTURA TECHNICZNA	
Zaopatrzenie w energię elektryczną	Miejscowość Bukowiec, jak i cała gmina zasilana jest z głównego punktu zasilania umiejscowionego w Świeciu- Przechowie oraz w rozdzielni sieciowej zlokalizowanej w Gródku. W Bukowcu są stacje transformatorowe, jednak są to urządzenia starego typu wymagające wymiany na nowe.

Zaopatrzenie w ciepło	Na terenie miejscowości Bukowiec występują wyłącznie indywidualne systemy ogrzewania mieszkań, oparte w głównej mierze o węgiel lub drewno. Emisja zanieczyszczeń z domowych instalacji grzewczych, wykazujących się niską sprawnością energetyczną, jest najważniejszym zagrożeniem stanu środowiska w miejscowości. Podstawową barierą w rozwoju bardziej ekologicznych technik grzewczych są ograniczenia finansowe wynikające ze słabej kondycji finansowej gospodarstw domowych.
Zaopatrzenie w gaz	Obecnie miejscowość Bukowiec, jak i wszystkie inne na terenie Gminy, nie jest zgazyfikowana. Istnieje jednak w Gminie Bukowiec, a więc i w miejscowości Bukowiec, możliwość rozwoju sieci gazowej w oparciu o gazociąg wysokiego ciśnienia Dn 150 relacji Świecie-Chojnice- Sępólno Krajeńskie, który na odcinku ok. 13 km przebiega przez centralną część gminy, w tym przez samą miejscowość Bukowiec.
Sieć wodociągowa	Zaopatrzenie w wodę odbywa się obecnie na bazie ujęcia w Bukowcu i w Korytowie. Pojedyncze gospodarstwa nadal korzystają z własnych ujęć. Sieć wodociągowa zarządzana jest przez Zakład Gospodarki Komunalnej w Bukowcu.
Gospodarka ściekowa	Zabudowania w miejscowości Bukowiec podłączone są do sieci kanalizacyjnej (choć nie wszystkie domostwa są podłączone). System kanalizacyjny w całej gminie, w tym w miejscowości Bukowiec, podłączona jest do oczyszczalni ścieków w Gminie Świecie. Gospodarka ściekowa również zarządzana jest przez Zakład Gospodarki Komunalnej w Bukowcu.
Usuwanie odpadów	Wywóz odpadów w miejscowości Bukowiec świadczą firmy zewnętrzne (w tym ZGK w Bukowcu). Składowisko odpadów komunalnych zlokalizowane jest w Tuszyńkach.
Komunikacja	Miejscowość Bukowiec jest dość dobrze skomunikowana w porównaniu z okolicznymi wsiami, chociaż nie funkcjonuje tu już kolei, a połączenia autobusowe są coraz bardziej ograniczane. Duże znaczenie dla realizacji potrzeb mieszkańców jak i dla rozwoju samej miejscowości odgrywa fakt, że przez Bukowiec przebiega kilka dróg

	<p>powiatowych jak i gminnych umożliwiających dostęp do pobliskiej (przebiegającej w odległości 2 km) drogi wojewódzkiej nr 240 Świecie-Chojnice, do drogi krajowej nr 5 Świecie-Bydgoszcz (przebiegającej w odległości 10 km) jak i drogi krajowej nr 1 .</p> <p>Relatywnie nieduża jest także odległość do węzła autostradowego w Nowych Marzach (około 25 km).</p> <p>Bukowiec jest położony w odległości około 18 km od siedziby powiatu – Świecia, w odległości około 50 km od siedziby administracji rządowej województwa - Bydgoszczy i w odległości ok. 70 km od siedziby administracji samorządowej – Torunia.</p>
<p>GOSPODARKA I ROLNICWO</p>	
<p>Zakłady pracy Warsztaty rzemieślnicze i usługowe</p>	<p>Na terenie Bukowca prowadzi obecnie działalność gospodarczą ponad 70 firm. Nie ma natomiast większych zakładów pracy zatrudniających po kilkanaście osób.</p>
<p>Gospodarstwa rolne</p>	<p>W Bukowcu funkcjonują indywidualne gospodarstwa rolne. Zauważalna jest jednak ograniczona możliwość efektywnego i wysokotowarowego rolnictwa typu farmerskiego. Przeciętna powierzchnia indywidualnego gospodarstwa rolnego nie jest wprawdzie niekorzystna na tle średnich, jednakże słabej jakości grunty ograniczają możliwość jej wykorzystania.</p> <p>Rolnictwo jest jednym z głównych źródeł utrzymania mieszkańców Bukowca. W ostatnich latach dominuje uprawa zbóż i hodowla trzody chlewnej. Rozwój gospodarstw rolnych hamuje zła kondycja finansowa.</p>
<p>KAPITAŁ SPOŁECZNY I LUDZKI</p>	
<p>Organizacje, stowarzyszenia działające na terenie miejscowości</p>	<p>W Bukowcu działają następujące organizacje i stowarzyszenia:</p> <ul style="list-style-type: none"> - Ochotnicza Straż Pożarna - Gminne Centrum Informacji - Świetlica Środowiskowa - Klub Wiejskiego Towarzystwa Sportowego "Gwiazda" w Bukowcu,



Fot. Szkoła Podstawowa w Bukowcu



Fot. Przedszkole w Bukowcu



Fot. Kościół parafialny p.w. NMP Królowej Polski

PODSUMOWANIE

Podsumowując, należy stwierdzić, że Bukowiec jest jedną z największych miejscowości gminy i z pewnością jedna z najbardziej rozwiniętych pod względem infrastruktury zarówno społecznej (znajduje się tu biblioteka, kościół, szkoła podstawowa, przedszkole itp.) jak i technicznej (w miarę dobrze rozwinięta sieć dróg, komunikacja zbiorowa, kanalizacja, wodociągi itp.). W Bukowcu działa również spora ilość podmiotów zarówno usługowych jak i gospodarczych. Pozwala to mieszkańcom w dużym stopniu zaspokajać swoje potrzeby, sprzyja przemianom społecznym zwłaszcza w rolnictwie (umożliwia znalezienie innego źródła utrzymania dla osób odchodzących z gospodarstw rolnych) jak i sprzyja zmniejszaniu bezrobocia i zwiększaniu dobrobytu. Niemniej w takich sferach życia jak szkolnictwo ponadpodstawowe, podnoszenie kwalifikacji zawodowych (kursy, szkolenia itp.), dostęp do masowej kultury (kina, teatry, filharmonie itp.) czy dostęp do nowych miejsc pracy (zwłaszcza dla osób z wysokimi kwalifikacjami) mieszkańcy Bukowca są uzależnieni od pobliskich większych ośrodków miejskich takich jak Świecie, Tuchola, Grudziądz, Bydgoszcz czy Toruń, co sprawia, że zewnętrzne uwarunkowania i kondycja gospodarcza okolicznych miast wpływać będą na rozwój miejscowości Bukowiec w

sposób bardzo istotny. Szczególne znaczenie będzie miała kondycja gospodarcza Świecia, stanowiącego główny cel wyjazdów do pracy i szkół średnich oraz obsługi mieszkańców w zakresie usług znaczenia ponadlokalnego.

Wobec stosunkowo małych możliwości kształtowania sytuacji społeczno-gospodarczej miejscowości, a tym bardziej gminy, działania władz lokalnych powinny skupić się przede wszystkim na zapewnieniu odpowiedniego poziomu życia mieszkańców, wyznaczanego przez dostęp do usług i infrastruktury. Dobry poziom wyposażenia w infrastrukturę społeczną i techniczną, może stać się elementem konkurencyjności Bukowca w rywalizacji z sąsiednimi miejscowościami o podobnym charakterze funkcjonalnym.

Rozważając uwarunkowania rozwoju Bukowca w kontekście lokalnej konkurencyjności oraz rywalizacji z innymi miejscowościami (co jest nieuchronnym procesem w dobie integracji z Unią Europejską, przy pozyskiwaniu inwestorów zewnętrznych, pozyskiwaniu funduszy na rozwój, w celu poprawy standardów życia mieszkańców), czyli w zakresie szeroko rozumianego marketingu lokalnego, niekorzystny jest brak „marki miejscowości” - wyraźnego wyróżnika, z którym miejscowość byłaby powszechnie utożsamiana poza jej granicami. Dlatego też pożądane wydaje się podjęcie działań zmierzających do upowszechnienia nazwy lub symboli Bukowca.

W kontekście opisanych uwarunkowań zewnętrznych, należy rozwijać na terenie miejscowości działalności wyspecjalizowane, w zakresie których Bukowiec nie miałaby konkurentów wśród sąsiednich miejscowości.

CZĘŚĆ III OCENA MOCNYCH I SŁABYCH STRON MIEJSCOWOŚCI

Poniżej przedstawiono analizę mocnych i słabych stron miejscowości Bukowiec oraz, na ich podstawie, oceniono szanse i zagrożenia podejmowania lub zaniechania działania rozwijającego Bukowiec.

NAJWAŻNIEJSZE SŁABE STRONY BUKOWCA

1. Bardzo trudna obecnie sytuacja na rynku pracy, będąca wynikiem splotu kilku niekorzystnych uwarunkowań, wzajemnie potęgujących swe negatywne oddziaływanie:
 - wysokiej stopy bezrobocia;
 - dużej liczby ludności w wieku produkcyjnym;
 - bardzo dużego udziału ludności związanej z rolnictwem, przy jednocześnie niezbyt korzystnych uwarunkowaniach rozwoju rolnictwa, co powoduje dążenie do poszukiwania miejsc pracy poza rolnictwem; konieczność restrukturyzacji miejsc pracy w rolnictwie jest kolejnym czynnikiem zwiększającym popyt na pracę;
 - małej liczby miejsc pracy na terenie opisywanej miejscowości;
 - niska mobilność zawodowa, zwłaszcza osób starszych, którzy niechętnie przenoszą się z miejsca na miejsce w poszukiwaniu pracy
2. Niekorzystne warunki rozwoju rolnictwa, które wynikają z niskiej opłacalności produkcji jak i z niekorzystnych warunków przyrodniczych, zwłaszcza glebowych (niskiego wskaźnika jakości rolniczej przestrzeni produkcyjnej).
3. Niski poziom wykształcenia i kwalifikacji sporej części (zwłaszcza starszej wiekiem) ludności, który stanowić będzie podstawową barierę zmiany, poprawy lub uzyskania kwalifikacji, umożliwiających podjęcie pracy poza rolnictwem.
4. Coraz większe ograniczenia w publicznej komunikacji zbiorowej utrudniające podjęcie (bądź kontynuację) pracy i nauki poza miejscowością Bukowiec, zwłaszcza osobom o trudnej sytuacji materialnej nie posiadającym indywidualnych środków lokomocji.
5. Brak wykształconego wizerunku Bukowca. Miejscowość jest mało znana poza jej granicami. Nie wyróżnia się w żaden sposób szczególnie spośród wielu miejscowości wiejskich.

NAJWAŻNIEJSZE ZAGROŻENIA

1. Wzrastająca tendencja do ograniczania ilości osób pracujących w rolnictwie co w przyszłości może powodować wzrost stopy bezrobocia w miejscowości Bukowiec.
2. Wzrastające wymagania na rynku pracy co do wykształcenia co w konsekwencji może powodować utrudnienia w poszukiwaniu pracy osób słabo wykształconych (zwłaszcza starszych i odchodzących z pracy w rolnictwie)
3. Spora i wzrastająca stopa bezrobocia w gminie i okolicach.
4. Wzrastająca ilość procedur przy podejmowaniu działalności gospodarczej co może niekorzystnie wpływać na ilość powstających przedsiębiorstw i nowotworzonych miejsc pracy przez małe i średnie firmy
5. Ograniczenia w dostępie do miejsc pracy na rynkach zewnętrznych
6. Brak rozpowszechnionej informacji o miejscowości i jej walorach, co będzie hamowało napływ inwestorów i turystów.
7. Ogólnoświatowy a więc i ogólnopolski kryzys gospodarczy

Bezpośrednią konsekwencją wymienionych negatywnych uwarunkowań jest zła kondycja materialna części mieszkańców (z danych GOPS wynika że około 10 % mieszkańców notuje złą lub bardzo złą sytuację materialną), co w dłuższym okresie implikuje szereg bardzo niekorzystnych następstw, takich jak: pogarszająca się sytuacja zdrowotna, znaczne pogorszenie warunków mieszkaniowo-bytowych, wzrost patologii społecznych, zanik zaangażowania społecznego, konieczność przeznaczania dużych nakładów na pomoc i opiekę społeczną.

NAJWAŻNIEJSZE MOCNE STRONY BUKOWCA

1. Teoretycznie dobre warunki do inwestowania na terenie Bukowca, wynikające z:
 - dostępności terenów (średnia lub słaba przydatność rolnicza gleb),
 - możliwości rozwoju różnego rodzaju funkcji (np. dostęp do wykształconej i wykwalifikowanej kadry itp.),
 - położenie w pobliżu silnych ośrodków gospodarczych takich jak Bydgoszcz, Toruń

- położenie w pobliżu ważnych szlaków komunikacyjnych (droga wojewódzka nr 240, droga krajowa nr 1, droga krajowa nr 5, węzeł autostradowy w Nowych Marzach)
 - braku ograniczeń ekologicznych, co wynika z położenia poza systemem obszarów chronionych
- 2. Dostyc dobrego uzbrojenia w infrastrukturę techniczną i społeczną z perspektywami jej rozwoju.
- 3. Duży potencjał ludzki – silnie zmotywowana i zdolna do rozwoju miejscowa społeczność.
- 4. Piękna i czysta okolica sprzyjająca turystyce.
- 5. Niedalekie położenia Borów Tucholskich.

NAJWAŻNIEJSZE SZANSE

1. Zwiększenie zainteresowania miejscowością turystów jak i przedsiębiorców, dzięki dużej dostępności miejscowości spowodowanej bliskością drogi wojewódzkiej nr 240, drogi krajowej nr 1 i 5 oraz węzła autostrady w miejscowości Nowe Marzy.
2. Bliskość silnego ośrodka powiatowego – Świecia, które zalicza się do ważniejszych ośrodków gospodarczych na terenie województwa, podobnie jak inne miasta powiatowe jest także wyposażone w szereg usług o znaczeniu ponadlokalnym. Potencjał usługowy miasta (szkolnictwo średnie, specjalistyczna i szpitalna służba zdrowia, kultura, usługi finansowe, specjalistyczny handel i usługi) ma duży wpływ na kształtowanie jakości życia mieszkańców gminy i jest szansą na rozwój Bukowca przy umiejętnym wykorzystaniu wiążących się z tym sąsiedztwem możliwości.
3. Przynależność do Unii Europejskiej i duże środki przeznaczane na spójność społeczno-ekonomiczną, które przy dobrze prowadzonej polityce w pozyskiwaniu i wykorzystaniu mogą stać się jednym z największych bodźców rozwoju.
4. Proekologiczny trend promujący okolice o niezniszczonym środowisku naturalnym – możliwość rozwoju rolnictwa ekologicznego, agroturystyki oraz typowego zaplecza turystycznego
5. Coraz większe zainteresowanie zdrowymi przyrodniczo terenami w Polsce turystów zagranicznych
6. Dobrze wykształcona i prężna młodzież z pomysłami na prowadzenie działalności gospodarczej.

Jak wynika z analizy pozytywnych stron miejscowości, w Bukowcu, pomimo wielu barier rozwojowych drzemie olbrzymi potencjał, który przy pomocy odpowiedniego „katalizatora” jakim może być konsekwentna i prawidłowo prowadzona polityka rozwojowa może zaowocować znacznym wzrostem dobrobytu mieszkańców.

CZĘŚĆ IV PLANOWANE ZADANIA INWESTYCYJNE I PRZEDSIĘWZIĘCIA AKTYWIZUJĄCE SPOŁECZNOŚĆ LOKALNĄ

PLANOWANE KIERUNKI ROZWOJU MIEJSCOWOŚCI BUKOWIEC

Przeprowadzone analizy wskazują, iż obecnie na terenie miejscowości obserwuje się szereg uwarunkowań niekorzystnych, które stanowią ograniczenie – barierę jej rozwoju, wpływając w sposób bezpośredni na obniżenie jakości życia mieszkańców, jak również pogarszają sytuację pod względem atrakcyjności i konkurencyjności w rywalizacji z innymi miejscowościami. Jednocześnie na terenie Bukowca obserwuje się także uwarunkowania pozytywne, które mogą przyczynić się do poprawy sytuacji społeczno-gospodarczej i do powstania „przewagi konkurencyjnej” w porównaniu z innymi wsiami. Uwarunkowania pozytywne na tle negatywnych mają jednak wysoką rangę. Niemniej istniejące ograniczenia stanowią duże zagrożenie dla przyszłego rozwoju Bukowca, co skłania do dużego zaangażowania w podejmowanie działań na rzecz ich eliminacji oraz wykorzystania maksymalnie istniejących w tej miejscowości szans dzięki czemu Bukowiec może bardzo wiele zyskać.

Podstawową szansą zdynamizowania rozwoju wsi jest wykształcenie nowych walorów i mocnych stron, które powodowałyby „przewagę konkurencyjną” w stosunku do obszarów sąsiednich, a które nie były notowane dotychczas. **„Nowymi” czynnikami atrakcyjności inwestycyjnej i przewagi konkurencyjnej miejscowości, które są możliwe do wykreowania na jej obszarze mogą być:**

- maksymalny możliwy stan rozwoju infrastruktury technicznej;
- podniesienie stanu wykształcenia i kwalifikacji mieszkańców, poprzez poprawę jakości kształcenia w szkołach podstawowych i gimnazjum (upowszechnienie nauki języków obcych i informatyki), upowszechnienie wykształcenia średniego maturalnego wśród młodzieży oraz poprawę lub zmianę kwalifikacji ludności dorosłej;
- wykreowanie kompleksowej oferty dla potencjalnych inwestorów (przygotowanie i promocja terenów inwestycyjnych);
- stworzenie konkurencyjnego rolnictwa, poprzez wprowadzanie nowych efektywnych rodzajów działalności rolniczej (rolnictwo ekologiczne, agroturystyka itp.) oraz

kompleksowe przygotowanie tradycyjnych gospodarstw do funkcjonowania w warunkach Unii Europejskiej;

Podkreślić jednak należy, iż sąsiednie miejscowości gminy Bukowiec (a także szereg gmin w powiecie) mają bardzo podobny charakter funkcjonalny i legitymują się podobnymi problemami i szansami rozwoju. Jest więc bardzo prawdopodobne, że ich samorządy będą podejmować podobne działania zmierzające do poprawy sytuacji miejscowości, a więc ważnym czynnikiem rywalizacji będzie szybkość i skuteczność podejmowania działań – np. podaż atrakcyjnych ofert kierowanych przez samorządy do inwestorów będzie znacznie większa, niż zainteresowanie nimi, więc zarówno szybkość działań jak i ich jakość może mieć decydujące znaczenie.

Przeprowadzone analizy dowodzą, iż możliwa jest eliminacja części zagrożeń oraz wykorzystanie szans (jak również stworzenie „nowych pozytywnych uwarunkowań miejscowości”, czyli oparcie jej konkurencyjności na uwarunkowaniach dotychczas nie obserwowanych). Warunkiem powodzenia jest jednak aktywność społeczeństwa oraz akceptacja ze strony mieszkańców, szczególnie wówczas, gdy część działań przynosić będzie wymierne efekty dopiero w okresie kilkuletnim.

W optymistycznym **scenariuszu szans**, rozwój miejscowości następowałby szybciej, a osiągnane efekty byłyby korzystniejsze od zakładanych. Warto jednak podkreślić, że prawdopodobieństwo pojawienia się tak korzystnych uwarunkowań jest stosunkowo niewielkie, stąd ewentualne ich zaistnienie ułatwiłoby realizację działań mieszkańców, ale nie mogą być one traktowane jako uwarunkowania pewne.

Zaistnienie **scenariusza zagrożeń**, który może się pojawić wówczas, gdy gmina wraz z mieszkańcami nie podejmie działań naprawczych, a istniejące zagrożenia rozwoju są na tyle istotne i na tyle silne, że nie są w stanie rozwiązać się same, w wyniku spontanicznej działalności mieszkańców i muszą być wspierane przez działania samorządu gminnego. Niepodjęcie działań zmierzających do ożywienia gospodarczego może doprowadzić, w połączeniu ze znacznym zwiększeniem grupy ludności w wieku produkcyjnym, do znacznego wzrostu poziomu bezrobocia, w tym co szczególnie niebezpieczne, znaczną część bezrobotnych będzie stanowiła ludność młoda, szybko tracąca kwalifikacje i łatwo popadająca w różnego rodzaju patologie społeczne, w tym przede wszystkim alkoholizm i przestępczość. Tak wysoki poziom bezrobocia doprowadzić może do znacznego spadku dochodów rodzin, zmniejszenia ich możliwości konsumpcyjnych, a także upadku części firm handlowo-usługowych. Zahamowany odpływ ludności z rolnictwa, przy

jednocześnie wysokim bezrobociu może spowodować konieczność przeznaczania znacznych środków na osłonę socjalną, a tym samym zablokowanie inwestycji w zakresie infrastruktury. Postępująca utrata kwalifikacji może spowodować coraz większe problemy z uzyskaniem pracy.

Pomiędzy skrajnym scenariuszem zagrożeń, a optymistycznym scenariuszem szans, mieści się tzw. „pole możliwego rozwoju” miejscowości. Osiągnięcie któregoś ze skrajnych scenariuszy jest mało prawdopodobne (nie jest praktycznie możliwy zbieg wyłącznie niekorzystnych lub wyłącznie korzystnych uwarunkowań), a rozwój lokuje się pomiędzy nimi, zbliżając się do jednej z dwóch skrajnych opcji.

Zakłada się cele i kierunki działań, które poprawią stan istniejący poprzez eliminację części zagrożeń i wykorzystanie szans, a więc lokują się bliżej scenariusza szans. Działania podejmowane na terenie Bukowca powinny więc z jednej strony przyczyniać się do eliminacji lub minimalizacji zagrożeń i barier rozwoju (które w przeciwnej sytuacji będą pogłębiały niekorzystną sytuację miejscowości), a jednocześnie powinny zmierzać do wykorzystania uwarunkowań pozytywnych – szans i mocnych stron, które mogą pozwolić na przełamanie ogólnie niezbyt korzystnej obecnie pozycji miejscowości.

WIZJA ROZWOJU MIEJSCOWOŚCI BUKOWIEC

Ambicją Bukowca jest osiągnięcie stanu rozwoju prezentowanego przez miejscowości wysoko rozwinięte pod względem społecznym i gospodarczym oraz zapewnienie mieszkańcom wysokiej, realizującej aspiracje społeczne, jakości życia, przy jednoczesnym zachowaniu pozytywnych aspektów funkcjonowania środowisk wiejskich, tzn. wysokiej jakości środowiska przyrodniczego, zapobieżeniu patologiom społecznym oraz utrzymaniu tradycyjnie silnych więzi międzyludzkich.

Zamierzeniem jest doprowadzenie Bukowca do takiego poziomu rozwoju społeczno-gospodarczego oraz warunków życia mieszkańców, które lokowałyby miejscowość w roku 2020:

- na poziomie nie gorszym od średniej wojewódzkiej pod względem poziomu rozwoju przedsiębiorczości, liczby miejsc pracy i wielkości bezrobocia;
- na poziomie nie gorszym niż średnia wojewódzka pod względem jakości życia mieszkańców, mierzonej stanem wyposażenia mieszkań i gospodarstw w infrastrukturę

techniczną, oraz dostępnością do usług (zarówno na poziomie gminy, jak i powiatu) i jakością świadczenia tych usług;

- na poziomie nie gorszym, niż średnia wojewódzka w zakresie jakości kształcenia młodzieży szkolnej;

Wizja rozwoju miejscowości Bukowiec opisuje zakładany stan rozwoju w roku 2020 - stan do którego chcą dążyć w swych działaniach mieszkańcy, z którym utożsamiają się i który realizuje ich aspiracje.

Miejscowość Bukowiec w roku 2020, będzie to:

- miejscowość o dobrym poziomie rozwoju przedsiębiorczości

Liczba firm oraz liczba miejsc pracy na terenie miejscowości wzrosną. Sprzyjać temu będzie większa aktywność społeczna wynikająca z poprawy kwalifikacji zawodowych i poziomu wykształcenia, a rozwojowi przedsiębiorczości sprzyjać będzie także aktywna polityka władz gminy w zakresie wyznaczania terenów inwestycyjnych, promocji gospodarczej, wsparcia instytucjonalnego dla przedsiębiorców. Rozwinie się przetwórstwo spożywcze na bazie lokalnie wytwarzanych surowców rolnych. Wskaźnik bezrobocia będzie się utrzymywał na wysokim poziomie, co jest nieuniknione w związku ze znacznym wzrostem liczby mieszkańców w wieku produkcyjnym, ale zakłada się, że rozwój gospodarczy gminy pozwoli ograniczyć jego wielkość do poziomu nie gorszego, niż przeciętny wskaźnik wojewódzki.

- miejscowość o dobrych warunkach życia mieszkańców

Zakłada się sukcesywny wzrost jakości życia mieszkańców. Składać się na to będzie poprawa sytuacji w kilku segmentach tworzących ogólną ocenę jakości życia ludności: znacznej poprawy efektywności rolnictwa (związanej zarówno z polityką administracji rządowej, jak też z wdrażaniem szeregu działań dla rolnictwa związanych z członkostwem w Unii Europejskiej), zwiększenia poziomu przedsiębiorczości pozarolniczej i związanym z tym tworzeniem nowych miejsc pracy, poprawy stanu rozwoju infrastruktury technicznej, poprawy jakości wykształcenia młodzieży i kwalifikacji zawodowych dorosłych, co sprzyjać będzie podejmowaniu pracy poza rolnictwem. Pośrednio na jakość życia mieszkańców i ich sytuację materialną wpłynie również poprawa kondycji społeczno-gospodarczej Świecia, którego rozwój będzie wspierany w ramach polityki regionalnej samorządu wojewódzkiego.

- miejscowość o nowoczesnym i efektywnym rolnictwie

Podstawą utrzymania mieszkańców pozostanie funkcja rolnicza, choć potencjał rolnictwa, stawiający gminę obecnie wśród mniejszych producentów żywności na terenie województwa nie zostanie znacząco zwiększony. Zakłada się jednak ważne zmiany jakościowe w funkcjonowaniu rolnictwa. Liczba osób utrzymujących się z rolnictwa zmniejszy się, a przeciętna wielkość indywidualnego gospodarstwa rolnego wzrośnie, w szerszym zakresie rozwiną się usługi na rzecz rolnictwa i przetwórstwo płodów rolnych. Rolnicy będą świadomymi gospodarzami, znającymi wymogi stawiane nowoczesnym producentom żywności sprzedającym swe produkty na rynkach Unii Europejskiej. Sprzyjać temu będzie doradztwo w zakresie nowoczesnych metod gospodarki rolnej, wspieranych pomocą wspólnotową. Jakość życia ludności związanej z rolnictwem poprawi się także dzięki konsekwentnej realizacji wspólnej polityki rolnej wynikającej z pozostawania Polski w strukturach Unii Europejskiej.

- miejscowość o dobrze wykształconym społeczeństwie

Jednym z ważniejszych atutów wsi w rywalizacji z innymi miejscowościami, będzie dobry poziom wykształcenia i kwalifikacji mieszkańców. Przede wszystkim dzieci będą mogły otrzymać wykształcenie, które pozwoli im na radzenie sobie w życiu i podjęcie takiej pracy, która da im satysfakcję, a dorośli mieszkańcy wsi będą mogli uzupełnić lub zmienić swoje kwalifikacje, aby lepiej radzić sobie w pozyskiwaniu środków potrzebnych do życia.

- miejscowość zamieszkiwana przez aktywne i zintegrowane społeczeństwo

Realizacja wielu przedsięwzięć na terenie Bukowca wymagać będzie konsolidacji i obywatelskiego zaangażowania społeczności lokalnej. Nasza wieś będzie posiadała miejsce gdzie będzie można się spotykać i wspólnie podejmować różne działania, aby lepiej radzić sobie w wspólnych sprawach. Ponadto miejscowość będzie mogła sprawnie organizować imprezy kulturalne, sportowe i inne służące integracji i zagospodarowaniu czasu dzieci i młodzieży.

- miejscowość przygotowana do wyzwań cywilizacji informatycznej

Mieszkańcy będą mieli swobodny dostęp do Internetu i będą dobrze przygotowani do wdrażania nowych rozwiązań technologicznych.

- miejscowość przygotowana do wyzwań stawianych przez integrację europejską

Miejscowość będzie przygotowana do aktywnego uczestnictwa w systemie społeczno-gospodarczym Unii Europejskiej poprzez szeroką edukację obywatelską.

- miejscowość o dobrym stanie środowiska

Poprawi się świadomość proekologiczna mieszkańców. Dobry stan środowiska pośrednio podniesie atrakcyjność gminy, przede wszystkim jako miejsca zamieszkania ale także rozwoju przedsiębiorczości i turystyki.

OPIS PLANOWANYCH ZADAŃ I PRZEDSIĘWZIĘĆ DO REALIZACJI W BUKOWCU W UJĘCIU TABELARYCZNYM

PROJEKT	CELE	PRZEZNACZENIE	TERMIN REALIZACJI	JEDN. ZAANGAŻOWANE	WARTOŚĆ W ZŁ	ŹRÓDŁA FINANSOWANIA
Zagospodarowanie zespołu parkowego w m. Bukowiec	Projekt ma na celu poprawę atrakcyjności turystycznej gminy, zwiększenie aktywności mieszkańców poprzez stworzenie miejsca spotkań i organizacji różnego rodzaju imprez oraz poprawę jakości życia mieszkańców Bukowca, poprzez zaspokojenie potrzeb kulturalnych i rekreacyjnych, a także wspieranie integracji całej wiejskiej społeczności.	Ośrodek ma służyć jako przystanek dla turystów podróżujących międzynarodową trasą rowerową, miejsce spotkań, działań na rzecz rozwoju kultury i edukacji, miejsce rozwijania zainteresowań i spędzania wolnego czasu	2010-2011	Urząd Gminy Rada Sołecka Mieszkańcy Wsi	335 000	Budżet Gminy Bukowiec + Dofinansowanie ze środków UE w ramach PROW
Zagospodarowanie terenów w centrum wsi -kładka nad Strugą Wyrwa -budowa ciągów pieszych (kierunek na Gawroniec, Polskie Łąki,	Celem projektu jest poprawa bezpieczeństwa i estetyki miejscowości Bukowiec, co wpłynie na poprawę jakości życia mieszkańców.	Realizacja projekt ma służyć poprawie bezpieczeństwa poruszania się po drogach i ulicach Bukowca oraz poprawy wyglądu miejscowości i zachęcaniu	2015-2016	Urząd Gminy Rada Sołecka Mieszkańcy Wsi	350 000	Budżet Gminy Bukowiec Budżet Starostwa Powiatowego w Świeciu

Bramka, Dolny Młyn) -trawniki -ławki		mieszkańców do dbania o estetykę Bukowca.				
Modernizacja oświetlenia drogowego (ul. Krótka, Kolejowa, Wiatrakowa, Wybudowanie, 16 Pułku Ułanów Wlkp., Ceynowy, Młyńska, Ciąg pieszy)	Projekt ma służyć zwiększeniu bezpieczeństwa na drogach, zapobieganiu wypadkom w miejscach niebezpiecznych oraz usprawnieniu ruchu.	Oświetlenie wpłynie na poprawę jakości życia mieszkańców Bukowca i wszystkich, którzy korzystają z infrastruktury drogowej w w/w miejscowości.	2013-2015	Urząd Gminy	130 000	Budżet Gminy Bukowiec
Rozbudowa świetlicy wiejskiej w m. Bukowiec	Realizacja projektu ma na celu poprawę stanu infrastruktury kulturalnej	Stworzenie miejsca do rozwoju kultury miejsca spotkań i organizacji imprez.	2010-2011	Urząd Gminy Rada Sołecka Mieszkańcy Wsi	100 000	Budżet Gminy Bukowiec
Rozbudowa sieci kanalizacyjnej Bukowiec, Branica, Krupocin	Celem jest poprawa jakości życia i zdrowia mieszkańców oraz poprawa stanu środowiska naturalnego.	Realizacja projektu spowoduje usprawnienie całego systemu kanalizacyjnego.	2010-2011	Urząd Gminy	3 110 000	Budżet Gminy Bukowiec

Budowa hali widowiskowej	Realizacja projektu ma na celu poprawę stanu infrastruktury kulturalnej	Poprawa możliwości organizacji różnego rodzaju imprez	2010-2011	Urząd Gminy	6 666 600	Budżet Gminy Bukowiec
Budowa cyfrowego urzędu realizującego dostosowanie urzędów do obsługi dokumentów elektronicznych	Dostosowanie urzędu do obsługi dokumentów elektronicznych	Poprawienia jakości świadczonych usług	2010-2011	Urząd Gminy	430 000	Budżet Gminy Bukowiec
Utworzenie zaplecza parkingowego w Bukowcu	Zwiększenie ilości miejsc parkingowych	Stworzenie nowych miejsc parkingowych wpłynie na poprawę jakości życia mieszkańców jak i przyjezdnych umożliwiając im zaparkowanie pojazdów w centrum wsi lub jego pobliżu.	2012-2014	Urząd Gminy	200 000	Budżet Gminy Bukowiec
Wykonanie kanalizacji deszczowej na terenie Bukowca	Realizacja projektu ma na celu poprawę stanu infrastruktury drogowej	Odwodnienie wpłynie na poprawę jakości życia mieszkańców Bukowca i wszystkich, którzy	2018-2020	Urząd Gminy	250 000	Budżet Gminy Bukowiec

		korzystają z infrastruktury drogowej w w/w miejscowości				
Utworzenie targowiska wiejskiego	Realizacja projektu ma na celu stworzenie miejsca dla handlu i spotkań w Bukowcu	Umożliwienie mieszkańcom swobodnego handlu i integracji społecznej	2013-2015	Urząd Gminy	100 000	Budżet Gminy Bukowiec