

# **PROGNOZA ODDZIAŁYWANIA NA ŚRODOWISKO PROJEKTU ZMIANY STUDIUM UWARUNKOWAŃ I KIERUNKÓW ZAGOSPODAROWANIA PRZESTRZENNEGO gminy Bukowiec**

organ sporządzający:

**Wójt Gminy Bukowiec**

wykonawca:

**Pracownia Ochrony Środowiska  
i Systemów Informacji Geograficznej  
GEOECOM**

  
Daria Witkowska  
uprawniona do wykonywania ocen  
oddziaływania na środowisko  
na podstawie art. 74a ustawy  
z dnia 3 października 2008 r.  
o ocenach oddziaływania na środowisko

**marzec 2023**



<b>1. WSTĘP .....</b>	<b>5</b>
<b>2. OPIS ZAWARTOŚCI OCENIANEGO DOKUMENTU PLANISTYCZNEGO ZE SZCZEGÓLNYM UWZGLĘDNIENIEM ZAWARTYCH W NIM CELÓW .....</b>	<b>6</b>
<b>3. OCENA I DEFINICJA PROBLEMÓW ŚRODOWISKOWYCH OBSZARU ZMIANY STUDIUM.....</b>	<b>7</b>
<b>4. OPIS I OCENA STANU ŚRODOWISKA OBSZARU ZMIANY STUDIUM .....</b>	<b>7</b>
<b>5. ZAGOSPODAROWANIE PRZESTRZENNE I OCHRONA ZASOBÓW PRZYRODY.....</b>	<b>10</b>
5.1 Ochrona prawna zasobów przyrodniczych i walorów krajobrazowych przed antropopresją .....	10
5.2 Ocena zachowania walorów krajobrazowych terenu .....	10
5.3 Ocena zgodności dotychczasowego użytkowania i zagospodarowania obszaru z cechami i uwarunkowaniami przyrodniczymi.....	11
5.4 Przydatność terenu do rozwoju funkcji użytkowych.....	11
<b>6. CHARAKTERYSTYKA PROBLEMÓW OCHRONY ŚRODOWISKA ISTOTNYCH Z PUNKTU WIDZENIA REALIZACJI ZMIANY STUDIUM, W TYM SZCZEGÓLNIE DOTYCZĄCYCH OBSZARÓW CHRONIONYCH.....</b>	<b>11</b>
<b>7. CHARAKTERYSTYKA POTENCJALNYCH ZMIAN ŚRODOWISKA W PRZYPADKU BRAKU REALIZACJI USTALEŃ OCENIANEGO DOKUMENTU .....</b>	<b>12</b>
<b>8. PRZEWIDYWANE ZNACZĄCE ODDZIAŁYWANIA BEZPOŚREDNIE, POŚREDNIE, WTÓRNE, SKUMULOWANE, KRÓTKOTERMINOWE, ŚREDNIOTERMINOWE I DŁUGOTERMINOWE, STAŁE I CHWILOWE ORAZ POZYTYWNE I NEGATYWNE, NA CELE I PRZEDMIOT OCHRONY OBSZARU NATURA 2000 ORAZ INTEGRALNOŚĆ TEGO OBSZARU, A TAKŻE NA ŚRODOWISKO .....</b>	<b>12</b>
<b>9. OPIS STANU ŚRODOWISKA NA OBSZARACH OBJĘTYCH PRZEWIDYWANYMI ZNACZĄCYMI SKUTKAMI DLA ŚRODOWISKA I OBSZARÓW NATURA 2000.....</b>	<b>14</b>
<b>10. PROPOZYCJE ROZWIĄZAŃ MAJĄCYCH NA CELU ZAPOBIEGANIE, OGRANICZANIE LUB KOMPENSACJĘ PRZYRODNICZĄ NEGATYWNYCH ODDZIAŁYWAŃ NA ŚRODOWISKO, A SZCZEGÓLNIE NA CELE I PRZEDMIOT OCHRONY ORAZ INTEGRALNOŚĆ I SPÓJNOŚĆ OBSZARÓW NATURA 2000 .....</b>	<b>14</b>
<b>11. INFORMACJE O STOSOWANYCH METODACH SPORZĄDZANIA PROGNOZY .....</b>	<b>15</b>
<b>12. PROPOZYCJE METOD ANALIZY SKUTKÓW REALIZACJI USTALEŃ OCENIANEGO DOKUMENTU .....</b>	<b>16</b>
<b>13. ANALIZA WARIANTOWA.....</b>	<b>16</b>
<b>14. OCENA PRZEWIDYWANYCH ZNACZĄCYCH ODDZIAŁYWAŃ NA CELE I PRZEDMIOT OCHRONY ORAZ INTEGRALNOŚĆ I SPÓJNOŚĆ OBSZARÓW NATURA 2000.....</b>	<b>16</b>
<b>15. WNIOSKI .....</b>	<b>16</b>
<b>16. STRESZCZENIE SPORZĄDZONE W JĘZYKU NIESPECJALISTYCZNYM.....</b>	<b>16</b>
<b>17. OŚWIADCZENIE .....</b>	<b>17</b>
<b>18. LITERATURA I WYKORZYSTANE MATERIAŁY.....</b>	<b>17</b>

ZAŁĄCZNIK GRAFICZNY



## 1. WSTĘP

Niniejsza prognoza jest częścią procedury strategicznej oceny oddziaływania na środowisko zmiany studium opracowywanego na podstawie uchwały nr XXXIX/260/22 Rady Gminy Bukowiec z dnia 15 listopada 2022 r. w sprawie przystąpienia do zmiany studium uwarunkowań i kierunków zagospodarowania przestrzennego gminy Bukowiec. Strategiczna ocena oddziaływania na środowisko opiera się o przepisy ustawy z dnia 3 października 2008 r. o udostępnieniu informacji o środowisku i jego ochronie, udziale społeczeństwa w ochronie środowiska oraz o ocenach oddziaływania na środowisko (t.j. Dz. U. z 2022 r. poz. 1029 ze zm.) – zwanej dalej „ustawą ooś”.

Podstawą formalną wykonania opracowania jest zlecenie Pracowni Urbanistycznej AWJ Wojciech Jaworski. Całość prac wykonanych w celu sporządzenia niniejszego opracowania spoczywała po stronie autorów – Jakuba Makarewicza i Darii Witkowskiej. W opracowaniu Prognozy wykorzystano materiały źródłowe, których wykaz zamieszczono na końcu opracowania.

Obligatoryjny zakres prognozy oddziaływania na środowisko opracowywanej na potrzeby zmiany studium uwarunkowań i kierunków zagospodarowania przestrzennego precyzuje art. 51 ustawy ooś. Zakres ten został uzgodniony z Państwowym Powiatowym Inspektorem Sanitarnym oraz z Regionalnym Dyrektorem Ochrony Środowiska. Organy nie wniosły zmian w zakresie prognozy w przedmiotowej sprawie, w stosunku do zakresu zawartego w ustawie ooś.

Prognoza sporządzona została według zaleceń zawartych w podręczniku „Natura 2000 w planowaniu przestrzennym – rola korytarzy ekologicznych” M. Kistowskiego i M. Pchałka (2009). Obejmuje ona cztery części podstawowe i piątą – podsumowującą, na które składają się:

- Część dokumentacyjno-analityczna, polegająca na określeniu metod sporządzania prognozy, omówieniu treści ocenianego projektu dokumentu planistycznego oraz celów sformułowanych w innych przyjętych lub wcześniej przygotowanych dokumentach dotyczących przestrzeni przedmiotowego obszaru, a także na charakterystyce stanu środowiska oraz problemów ochrony środowiska (szczególnie odnoszących się do obszarów i obiektów chronionych w świetle u.o.p.) w obszarze objętym opracowaniem.
- Część dotycząca oceny zgodności z innymi dokumentami, polegająca na ocenie wewnętrznej zgodności dokumentu, sposobu uwzględnienia w analizowanym dokumencie celów (w szczególności dotyczących ochrony środowiska) sformułowanych w innych dokumentach dotyczących opracowywanego obszaru, a także ocenie sposobu uwzględnienia w ocenianym dokumencie problemów ochrony środowiska występujących na analizowanym obszarze, szczególnie dotyczących ochrony przyrody.
- Część oceny oddziaływania na środowisko, która obejmuje określenie przewidywanych znaczących oddziaływań na poszczególne komponenty środowiska przyrodniczego, ludzi oraz wybrane elementy środowiska „zbudowanego”, oraz na cele i przedmiot ochrony, jak i integralność oraz spójność obszarów Natura 2000.
- Część konkluzji i wskazań dotyczących zmian projektu dokumentu, stanowiących kluczowe wnioski z przeprowadzonej oceny, zawierające w szczególności charakterystykę oddziaływań i ich istotności (w tym dla gatunków i siedlisk o znaczeniu priorytetowym) oraz propozycje: 1) działań łagodzących, 2) rozwiązań alternatywnych w stosunku do zawartych w ocenianym dokumencie w tym odrębnie dla działań mogących powodować znaczące negatywne skutki dla celów i przedmiotów ochrony oraz integralności i spójności obszarów N2000, 3) działań kompensujących negatywne skutki dla środowiska, a szczególnie dla obszarów N2000, 4) metod monitorowania skutków realizacji ustaleń ocenianego dokumentu planistycznego dla środowiska.
- Część podsumowująca, zawierająca wnioski z wcześniej przeprowadzonych etapów.

Główną częścią prognozy jest identyfikacja źródeł zagrożeń oraz określenie przewidywanych znaczących oddziaływań, w tym oddziaływań bezpośrednich, pośrednich, wtórnych, skumulowanych, krótkoterminowych, średnioterminowych i długoterminowych, stałych i chwilowych oraz pozytywnych i negatywnych, na środowisko i jego poszczególne elementy z uwzględnieniem zależności między nimi.

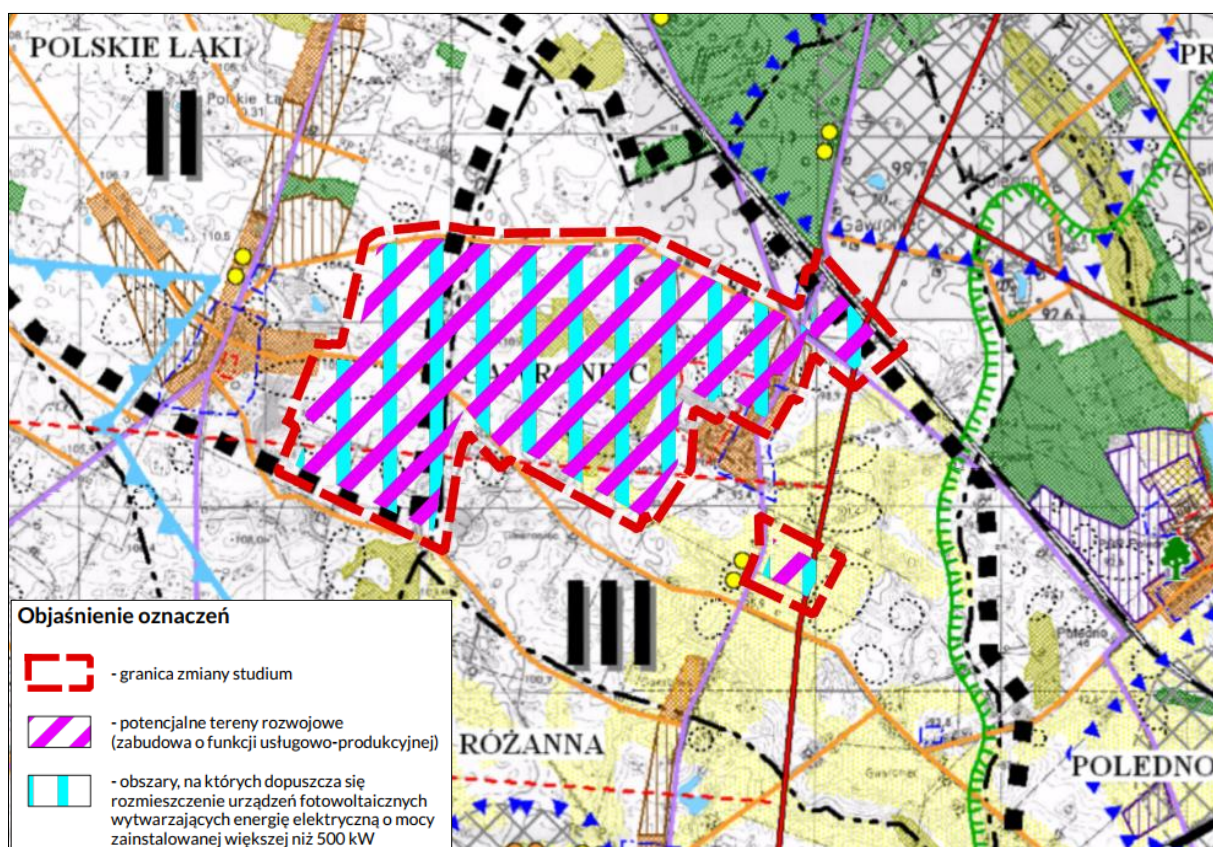
Prognoza jest wysoko specjalistycznym instrumentem posiadającym wszystkie cechy analizy systemowej. Jako taka stosuje metody otwarte, dostosowane do rodzaju i charakteru analizowanego dokumentu - tj. zmiany studium. Jej zadaniem jest wskazywanie i przedstawianie skutków środowiskowych związanych

z przyszłym uchwaleniem przez decydentów zmiany studium oraz sposobów uniknięcia niepożądanych skutków działań.

Proгноza do zmiany studium nie jest dokumentem, który w sposób ilościowy wskazuje presje i oddziaływania, wynikające z realizacji zapisów zmiany studium, a pokazuje, na przykładzie konkretnych przykładów, ogólny kierunek, w którym zmierzać będą przyszłe problemy środowiskowe wynikające z realizacji dokumentu. Jest to wynikiem stosunkowo ogólnych danych o przyszłych inwestycjach, szczególnie w odniesieniu do szczegółów technicznych, które mogą mieć istotne znaczenie dla wielkości wywieranych presji środowiskowych. Skupiono się zatem na określeniu jakościowym kierunków przemian oraz poddano charakterystyce cechy poszczególnych oddziaływań.

## 2. OPIS ZAWARTOŚCI OCENIANEGO DOKUMENTU PLANISTYCZNEGO ZE SZCZEGÓLNYM UWZGLĘDNIENIEM ZAWARTYCH W NIM CELÓW

Celem sporządzenia zmiany studium jest wprowadzenie do ustaleń obecnie obowiązującego Studium uwarunkowań i kierunków zagospodarowania przestrzennego gminy Bukowiec zmian na terenie rolniczej przestrzeni produkcyjnej w rejonie wsi Polskie Łąki oraz Gawroniec, na południe od Bukowca, między drogami powiatowymi nr 1275C, 1280C i 1281C. Zgodnie z projektem zmiany studium projektuje się przeznaczenie terenów rolniczych na cele potencjalnych terenów rozwojowych (zabudowa o funkcji usługowo-produkcyjnej) oraz wyznaczenie obszarów, na których dopuszcza się rozmieszczenie urządzeń fotowoltaicznych wytwarzających energię elektryczną o mocy zainstalowanej większej niż 500 kW. Projektowana zmiana obejmuje powierzchnię około 280 ha.



**Rysunek 1. Projektowana zmiana rysunku Studium uwarunkowań i kierunków zagospodarowania przestrzennego gminy Bukowiec - Kierunki rozwoju gminy (fragment, załącznik nr 4)**

Projektowana zmiana studium odnosi się wyłącznie do terenu określonego granicami zmiany studium, które włączono do ustaleń części tekstowej – zarówno uwarunkowań, jak i kierunków rozwoju. Zmiany naniesiono również na rysunku studium, gdzie dodano granice zmiany i oznaczenia zmian w przeznaczeniu terenów. Pozostałą treść studium gminy pozostawiono bez zmian.

Zgodnie z planowanym przeznaczeniem obszaru zmiany studium w tekście zawarto zmiany w opisie struktury funkcjonalno-przestrzennej gminy. Tereny leżące w obrębie Polskie Łąki zakwalifikowano wcześniej do strefy II – osadniczo-rekreacyjnej, natomiast tereny w obrębie Gawroniec należą do strefy III – osadniczo-rolniczej. W obu jednostkach przewidziano potencjalne tereny rozwojowe (zabudowa o funkcji usługowo-produkcyjnej), a przy sporządzaniu miejscowego planu zagospodarowania przestrzennego nakazano uwzględnić strefę zieleni izolacyjnej w przypadku sąsiedztwa terenów o funkcji mieszkaniowej. Wyznaczono obszary, na których dopuszcza się rozmieszczenie urządzeń fotowoltaicznych wytwarzających energię elektryczną o mocy zainstalowanej większej niż 500 kW. Ponadto zakazano lokalizacji nowych zakładów o zwiększonym lub dużym ryzyku wystąpienia poważnych awarii. W zakresie polityki przestrzennej gminy nie wprowadzono innych zmian.

Opracowywany dokument planistyczny nie narusza głównych założeń polityki przestrzennej gminy wprowadzonych w Studium uwarunkowań i kierunków zagospodarowania przestrzennego gminy Bukowiec z 2012 r. Zachowana zostaje zasada zrównoważonego rozwoju, ważna z punktu widzenia powstawania nowych inwestycji oraz zachowania walorów środowiska przyrodniczego i kulturowego przedmiotowego obszaru i terenów z nim sąsiadujących.

### 3. OCENA I DEFINICJA PROBLEMÓW ŚRODOWISKOWYCH OBSZARU ZMIANY STUDIUM

Przedmiotowy obszar jest obecnie użytkiem rolniczym, położonym w typowo wiejskiej okolicy – rolniczej z obecnością terenów zabudowanych, w postaci zabudowy zagrodowej. Obszar położony jest w obrębie wysoczyzny, z lokalną pokrywą sandrową, z czym wiąże się naturalna dobra/średnia odporność na zanieczyszczenia czy też średnia żyzność gleb. Warunki geologiczne są jednak korzystne pod względem gospodarczym – na ogół nie pojawiają się tu grunty nienośne. Z kolei opłacalność rolnictwa jest niska, ze względu na lokalne występowanie gleb piaszczystych. W danym rejonie utrzymuje się głównie zabudowa zagrodowa i rolnictwo. Uwarunkowania środowiskowe obszaru nie predysponują go do zachowania obecnego sposobu użytkowania, który w dalszej perspektywie może prowadzić do stagnacji, być pewnego rodzaju „hamulcem rozwojowym”. Biorąc pod uwagę bliskość zabudowy, np. Gawronca i dobrej dostępności komunikacyjnej, nie ma powodów do utrzymania analizowanych terenów w obecnym stanie zagospodarowania.

### 4. OPIS I OCENA STANU ŚRODOWISKA OBSZARU ZMIANY STUDIUM

Obszar zmiany studium położony jest południowej części gminy Bukowiec, w granicach obrębów ewidencyjnych Polskie Łąki i Gawroniec. Obejmuje działki ewidencyjne o łącznej powierzchni około 280 ha. Są to tereny gruntów rolnych oraz zabudowy zagrodowej. W obrębie terenów rolnych występują nieregularnie rozmieszczone enklawy z roślinnością wysoką – pozostałości po niewielkich śródpolnych oczkach wodnych otoczonych drzewami. We wschodniej części obszaru pozostały tereny nadal ze stałym zwierciadłem wód i podmokłe. Obszar posiada dogodne połączenie komunikacyjne dzięki bliskości dróg powiatowych i gminnych.

Obszar zmiany Studium znajduje się w mezoregionie Wysoczyzna Świecka, o młodej **rzeźbie**, ukształtowanej w czwartorzędzie. Analizowane tereny położone są w obrębie wysoczyzny morenowej. Wysokość bezwzględna sięga od około 95-96 m n.p.m. na wschodzie do 105- 106 m n.p.m. na zachodzie, lokalnie 107 m n.p.m. na północnym zachodzie. Teren jest nachylony generalnie w kierunku wschodnim – w stronę zmeliorowanych terenów, a średni spadek wynosi niespełna 1%. Nie występuje zagrożenie uruchomienia ruchów masowych.

Utworami powierzchniowymi występującymi w obrębie przedmiotowego obszaru są w większości piaski i żwiry fluwioglacjalne, miejscami przykrywające gliny zwałowe oraz same gliny zwałowe. W obniżeniach terenu znajdują się holoceni torfy i namuły zagłębiń bezodpływowych. Budowa **geologiczna** przedmiotowego obszaru jest typowa dla wysoczyzn z nanosami piaszczystymi (sandrowymi). W granicach obszaru nie stwierdzono złóż, terenów oraz obszarów górniczych.

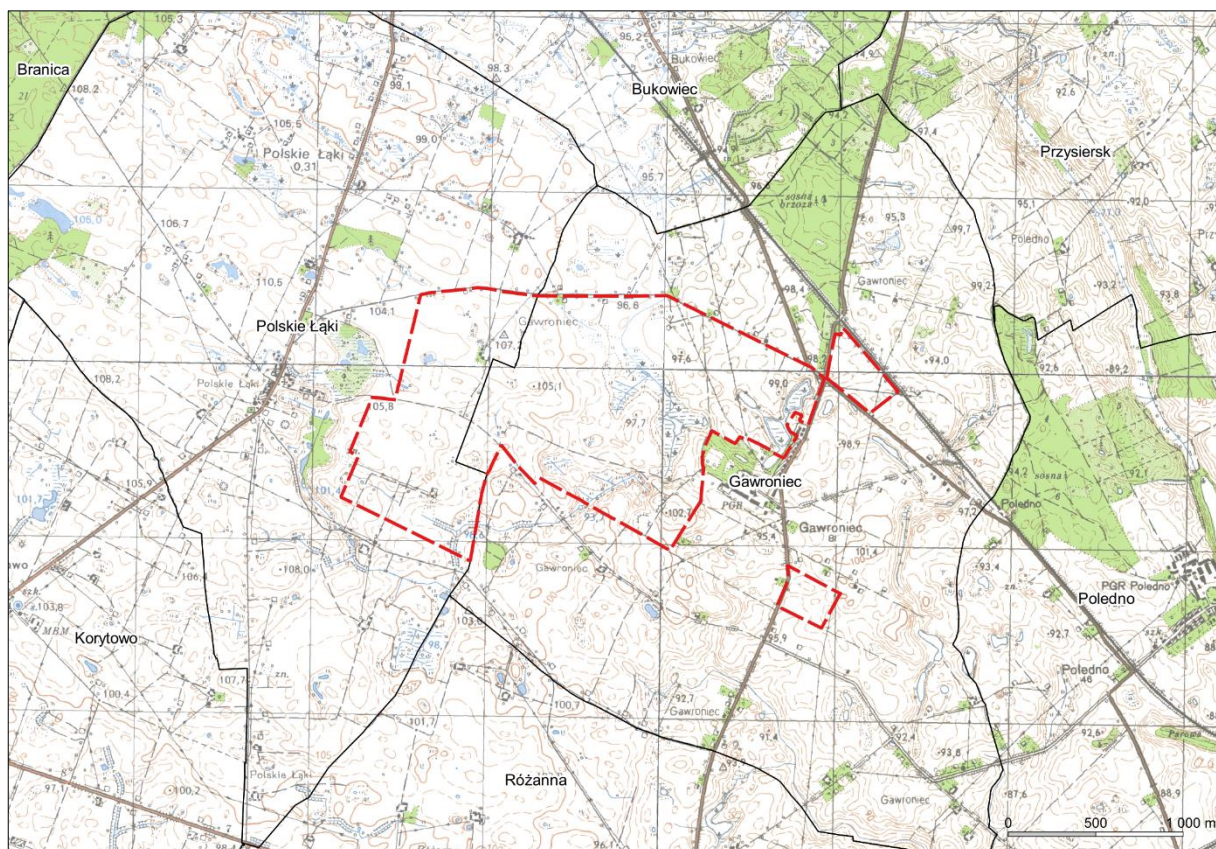
**Wody podziemne** w granicach obszaru zmiany studium występują na głębokości około 1-2 m p.p.t. Spływ podziemny odbywa się w kierunku wschodnim, w stronę obniżenia terenu. Obszar znajduje się w granicach Jednolitej Części Wód Podziemnych nr 37 (PLGW200037).

Na analizowanych terenach występują **powierzchniowe** obiekty hydrograficzne w postaci rowów melioracyjnych oraz śródpolnych oczek wodnych. Najwięcej znajduje się w ww. obniżeniu terenu, okresowo podmokłym. Pozostałości takich obiektów występują również na zachodzie, obecnie są to jednak niewielkie zagłębienia z roślinnością trawiastą i krzewami, drzewami. Zgodnie z podziałem Polski na JCWP działki znajdują się w granicach zlewni JCWP – Wyrwa (RW200010294949) na zachodzie i zlewni JCWP Wiśła od Brdy do Wdy (RW2000122939) na wschodzie.

Lokalne **warunki klimatyczne** można uznać za korzystne. Występuje tam topoklimat terenów otwartych, o zazwyczaj podniesionej temperaturze powietrza i zwiększonej prędkości wiatru przy gruncie, którego siła jest jednak łagodzona przez występujące w zadrzewienia i zakrzaczenia.

Przedmiotowy obszar nie odznacza się bogatą **bioróżnorodnością**. W stanie obecnym są to tereny rolne, częściowo uprawiane. Na miedzach i w pobliżach dróg występują drzewa, zakrzaczenia, a także roślinność segetalna. W sąsiedztwie terenów zabudowanych często obok roślinności zaplanowanej (ogrody, trawniki) występują pospolite zbiorowiska ruderalne. W rejonie wód powierzchniowych, rowów melioracyjnych, występuje roślinność trawiasta, również hydrofilna. Są to miejsca o największym zróżnicowaniu gatunkowym w obrębie analizowanego obszaru, w tym jeśli chodzi o faunę, szczególnie liczną entomofaunę. Typowa dla terenów rolnych jest również obecność mniejszych gryzoni oraz ptaków preferujących agrocenozy, jak np. skowronki *Alauda*. Nie obserwuje się tam jednak stałego bytowania większych zwierząt, choć dzięki zdecydowanie rolniczemu otoczeniu i obecności drzew może leżeć na trasie wędrówek mniejszych ssaków, saren i dzików.

Na obszarze zmiany studium nie występują **obiekty zabytkowe**. Na obrzeżach obszaru znajdują się natomiast strefy ochrony archeologicznej „W”, a na wschodzie również fragmenty stref ochrony konserwatorskiej „A” i „B”.



**Rysunek 2. Obszar objęty zmianą studium (czerwona linia przerywana) na tle mapy topograficznej i podziału na obręby ewidencyjne (czarna linia ciągła; źródło: geoportal.gov.pl)**





Rysunek 3. Ortofotomapa przedstawiająca obszar zmiany studium (źródło: geoportel.gov.pl)

## 5. ZAGOSPODAROWANIE PRZESTRZENNE I OCHRONA ZASOBÓW PRZYRODY

### 5.1 Ochrona prawna zasobów przyrodniczych i walorów krajobrazowych przed antropopresją

Tereny objęte zmianą studium położone są poza granicami form ochrony przyrody przewidzianymi w ustawie z dnia 16 kwietnia 2004 r. o ochronie przyrody (t.j. Dz. U. z 2022 r. poz. 916 ze zm.). Najbliżej przedmiotowego obszaru znajdują się:

- pomniki przyrody – najbliższe około 2 km na E,
- użytki ekologiczne – około 50 m na NE,
- Nadwiślański Obszar Chronionego Krajobrazu – około 2 km na SE.



**Rysunek 4: Położenie obszaru objętego zmianą studium na tle form ochrony przyrody (kolor żółty oznacza użytki ekologiczne, zielony sygnatury – pomniki przyrody; źródło: geoportal.gov.pl, Geoserwis GDOŚ)**

### 5.2 Ocena zachowania walorów krajobrazowych terenu

Na analizowanym obszarze występuje krajobraz terenów rolniczych, w większości niezagospodarowanych, otwartych i częściowo zadrzewionych. Ocena walorów krajobrazowych terenu, wprawdzie subiektywnie, ale odnosi się do szeroko rozumianego pojęcia estetyki krajobrazu i zrównoważonego zagospodarowania terenów. Przedmiotowe tereny nie wyróżniają się szczególnie atrakcyjnymi walorami widokowymi, jednak pozytywnym aspektem jest brak obiektów mogących wpływać negatywnie na ich fizjonomię. Biorąc pod uwagę obecność terenów aktywnych przyrodniczo, drzew i niewielkie nachylenie, powstaje niewielkie urozmaicenie planu strukturalnego. Ocena walorów krajobrazowych można ocenić pozytywnie, również ze względu na spójność estetyczną z otoczeniem i brak elementów dysfunkcyjnych.

### 5.3 Ocena zgodności dotychczasowego użytkowania i zagospodarowania obszaru z cechami i uwarunkowaniami przyrodniczymi

Obecnie obszar jest w większości użytkowany rolniczo. Występują tam gleby rolne średnie i dobre (choć w zdecydowanej mniejszości). Tereny w pobliżu zabudowy wykazują największe przekształcenia, w związku z ingerencją człowieka. Jest to typowe wykorzystanie terenów wysoczyznowych, na ogół zgodne z uwarunkowaniami przyrodniczymi. Biorąc pod uwagę obecność zabudowy oraz sąsiedztwo mozaiki osadniczej Gawrońca, zmiana funkcji terenów wpisaby się w ramy zagospodarowania występującego w okolicy. Obszar nie przedstawia na tyle cennych uwarunkowań środowiska, aby obstawać przy zachowaniu jego obecnej funkcji.

### 5.4 Przydatność terenu do rozwoju funkcji użytkowych

W chwili obecnej nie ma przeciwwskazań ekologicznych i fizjograficznych, by na tym terenie prowadzić działalność gospodarczą, wprowadzać nowe elementy zagospodarowania. Warunki geologiczne i wodne generalnie sprzyjają nowej zabudowie. Wyjątkiem mogą być tereny w pobliżu wód powierzchniowych, gdzie lokalnie zaznacza się obecność gruntów organicznych. Poza rejonami wód powierzchniowych (oczek śródpolnych i rowów) obszar nie stanowi stałego, wartościowego siedliska życia i korytarza migracji zwierząt. Florystycznie obszar opracowania jest raczej ubogi i również nie przedstawia większej wartości.

## 6. CHARAKTERYSTYKA PROBLEMÓW OCHRONY ŚRODOWISKA ISTOTNYCH Z PUNKTU WIDZENIA REALIZACJI ZMIANY STUDIUM, W TYM SZCZEGÓLNIIE DOTYCZĄCYCH OBSZARÓW CHRONIONYCH

Degradacja środowiska umożliwia stwierdzenie obniżenia jakości poszczególnych komponentów środowiska, co niemal zawsze oznacza pojawienie się konkretnego, sparametryzowanego i możliwego do rozwiązania problemu środowiskowego. Poniżej przedstawiono dominujące i potencjalne zagrożenia stanu środowiska w odniesieniu do wymienionych powyżej źródeł zagrożeń. Podjęto próbę oceny tendencji, intensywności oraz dynamiki zmian procesów w środowisku obszaru opracowania.

Ocena jakości **powietrza** dla strefy wypadu na ogół korzystnie. Z uwagi na fakt, iż rejon jest słabo zindustrializowany, nie ma w okolicy większych całorocznych emitorów zanieczyszczeń do powietrza. W okolicy istnieje źródło emisji liniowej wzdłuż dróg gminnych i powiatowych, które jednak ze względu na niewielkie natężenie ruchu nie stwarzają realnego zagrożenia dla jakości powietrza.

**Powierzchnia ziemi** w granicach przedmiotowego obszaru nie podlegała znacznym przekształceniom, poza zabiegami agrotechnicznymi oraz ingerencją związaną z posadawianiem zabudowy. Poza tym nie występują tam zjawiska i procesy mogące prowadzić do degradacji powierzchni ziemi i gleb.

Teren opracowania leży w strefie o dobrych/średnich parametrach filtracyjnych podłoża. **Wody podziemne** na terenach z pokrywą piaszczystą/żwirową nie posiadają dostatecznego zabezpieczenia przed zanieczyszczeniami pochodzącymi z powierzchni terenu. Budowa geologiczna nie zapewnia tam ochrony zasobów wodnych pierwszego poziomu przed infiltracją zanieczyszczeń. W granicach przedmiotowego obszaru, poza rolnictwem, nie zidentyfikowano jednak potencjalnych zagrożeń dla jakości wód.

Stan JCWPd nr 37 oceniono na dobry. Nie stwierdzono zagrożenia nieosiągnięcia celów Ramowej Dyrektywy Wodnej. Stan JCWP Wyrwa, a także JCWP Wiśła od Brdy do Wdy oceniono jako zły i ustalono, że istnieje zagrożenie nieosiągnięcia celów Ramowej Dyrektywy Wodnej (dane Krajowego Zarządu Gospodarki Wodnej).

Obszar objęty opracowaniem wolny jest od źródeł **hałasu**. Na klimat akustyczny potencjalnie wpływać mogą drogi w otoczeniu, jednak nie jest to oddziaływanie powodujące uciążliwość.

W granicy analizowanego obszaru nie występują obiekty mogące powodować emisję **promieniowania elektromagnetycznego**.

## 7. CHARAKTERYSTYKA POTENCJALNYCH ZMIAN ŚRODOWISKA W PRZYPADKU BRAKU REALIZACJI USTALEŃ OCENIANEGO DOKUMENTU

W warunkach aktualnego zagospodarowania terenu opracowania zmiany studium, w niedalekiej przyszłości należy spodziewać się:

**Tabela 1. Przewidywane zmiany stanu środowiska w przypadku braku uchwalenia zmiany Studium**

Element środowiska	Aktualny trend	Przewidywane zmiany w wyniku nieuchwalenia zmiany studium
powietrze	utrzymanie stanu	brak wpływu
wody podziemne	utrzymanie stanu	brak wpływu
powierzchnia ziemi	utrzymanie stanu	brak wpływu
bioróżnorodność	powolna eutrofizacja siedlisk, postęp sukcesji wtórnej, zmniejszenie bioróżnorodności na rzecz gatunków o niskich wymaganiach	przyspieszenie procesów eutrofizacji, sukcesji wtórnej i degradacji obszarów niezadbanych
hałas	utrzymanie stanu	brak wpływu

## 8. PRZEWIDYWANE ZNACZĄCE ODDZIAŁYWANIA BEZPOŚREDNIE, POŚREDNIE, WTÓRNE, SKUMULOWANE, KRÓTKOTERMINOWE, ŚREDNIOTERMINOWE I DŁUGOTERMINOWE, STAŁE I CHWILOWE ORAZ POZYTYWNE I NEGATYWNE, NA CELE I PRZEDMIOT OCHRONY OBSZARU NATURA 2000 ORAZ INTEGRALNOŚĆ TEGO OBSZARU, A TAKŻE NA ŚRODOWISKO

Podstawowym zamierzeniem zmiany aktualnie obowiązującego Studium uwarunkowań i kierunków zagospodarowania przestrzennego gminy Bukowiec jest wprowadzenie do jego ustaleń informacji na temat zmian w rejonie wsi Polskie Łąki i Gawroniec. Zidentyfikowane źródła oddziaływać na środowisko w kontekście przedmiotowej zmiany będą dotyczyć zatem nowej zabudowy produkcyjno-usługowej i instalacji fotowoltaicznych.

### Wprowadzanie gazów lub pyłów do atmosfery

W związku z rozpoczęciem budowy nowych obiektów może dojść do lokalnego pylenia. Ewentualne pylenie może wystąpić latem, w okresach szczególnie suchych, kiedy ruch samochodów ciężarowych będzie mógł przyczynić się do unoszenia najdrobniejszych frakcji kopaliny w powietrze. Zjawisko to może być minimalizowane przez przykrywanie kruszywa w czasie transportu plandekami oraz zraszanie dróg gruntowych wodą. W takiej sytuacji oddziaływanie pyłu będzie miało charakter lokalny i krótkotrwały, a tym samym nie przyczyni się do pogorszenia warunków arosanitarnych na obszarze opracowania.

Udział w emisji zanieczyszczeń powietrza będą mieć również pojazdy samochodowe dojeżdżające do terenu budowy. Będą to głównie samochody ciężarowe transportujące kruszywo. Wzrośnie poziom emisji komunikacyjnej, na którą składają się głównie tlenki azotu, tlenki węgla, węglowodory. Z uwagi na to, że będą wykorzystywać drogi lokalne, a częstotliwość transportów nie powinna być duża, nie prognozuje się takiego oddziaływania, które mogłoby spowodować niedotrzymanie standardów środowiskowych w zakresie oddziaływań na powietrze atmosferyczne.

### Analiza zmian klimatycznych oraz negatywnych skutków z nich wynikających, dla terenu opracowania

Przystąpienie do zabudowy terenu wiąże się z powstaniem źródeł emisji pyłów i gazów z eksploatacji urządzeń grzewczych. W związku z tym w niewielkim stopniu przyczyni się do wzrostu odsetka terenów zabudowywanych i w tym znaczeniu do nasilenia zmian klimatycznych, w tym efektu cieplarnianego.

### Wytwarzanie odpadów

Możliwość zwiększenia arealu terenów rozwojowych wiąże się z problemem wytwarzania odpadów. Większe ilości odpadów niebezpiecznych będą zawierały odpady wytworzone w terenach usługowo-produkcyjnych. Oszacowanie ich rodzaju i ilości jest niemożliwe na etapie opracowywania studium, wiadomo jednak, że ilość odpadów zapewne wzrośnie.

Dotychczas przyjęte rozwiązania w zakresie odpadów, wynikają z Planu gospodarki odpadami dla gminy. Realizowany jest również system selektywnej zbiórki odpadów poprzez ogólnodostępne pojemniki oraz selektywna zbiórka odpadów w gospodarstwach domowych. Zastosowano także rozwiązania

w zakresie odpadów wielkogabarytowych. Odpady z działalności produkcyjnej powinny być zagospodarowane zgodnie z odrębnymi przepisami w zakresie ochrony środowiska.

Przyjęte i realizowane zgodnie z wyżej wymienionym porządkiem działania w zakresie odpadów nie powinny przyczynić się do pogorszenia standardów środowiska w gminie. Pozytywnym aspektem jest zwrócenie uwagi na potrzebę zwiększenia świadomości w zakresie gospodarowania odpadami, co również ma duże znaczenie w zakresie problematyki wytwarzania i przetwarzania odpadów.

#### **Emisja hałasu**

Obszar objęty opracowaniem pozostaje głównie pod wpływem oddziaływań akustycznych ze źródeł komunikacyjnych – ruchu kołowego. Hałas drogowy generowany jest przez pojazdy poruszające się drogami gminnymi i powiatowymi. Wzdłuż tych tras nie prognozuje się przekroczenia dopuszczalnych norm hałasu, ponieważ przewiduje się, iż samochody związane z potencjalną działalnością produkcyjną czy usługową będą poruszały się głównie w porze dziennej. Elektrownie fotowoltaiczne, po etapie budowy, będą większość czasu „bezobsługowe”. Tak ograniczone oddziaływanie źródeł mogących wpłynąć na zwiększenie emisji hałasu przyczyni się do zminimalizowania uciążliwych warunków akustycznych na obszarze opracowania i w jego otoczeniu.

#### **Emisja pól elektromagnetycznych**

Przeznaczenie obszaru projektu zmiany studium nie jest związane z powstaniem obiektów i urządzeń emitujących ponadnormatywne promieniowanie elektromagnetyczne do środowiska. Wobec tego nie przewiduje się negatywnego oddziaływania tych obiektów na środowisko i zdrowie ludzi.

Działanie elektrowni fotowoltaicznych związane jest również z promieniowaniem elektromagnetycznym, jest to jednak promieniowanie niejonizujące, które nie jest szkodliwe dla zdrowia człowieka. Korzystanie z tego typu źródeł energii posiada wiele zalet dla środowiska. Instalacje są „ciche”, nie rzutują na warunki bezpiecznego życia czy pracy. Elektrownie będą również stosownie oddalone od miejsc zamieszkania, w związku z czym funkcjonowanie takich instalacji w obrębie obszaru opracowania nie powinno mieć znacząco negatywnego wpływu na środowisko i życie ludzi.

#### **Ryzyko wystąpienia poważnych awarii**

W obecnym i projektowanym stanie zainwestowania obszaru nie ma ryzyka wystąpienia nadzwyczajnych awarii ani na obszarze projektu zmiany studium, ani w bezpośrednim jego sąsiedztwie. Bezpośrednio na terenie opracowania może dojść do awarii związanych z transportem materiałów niebezpiecznych (możliwość transportu materiałów niebezpiecznych i toksycznych środków przemysłowych przez całą dobę), najczęściej są to paliwa płynne oraz skroplone gazy i mieszaniny węglowodorów gazowych.

#### **Niekorzystne przekształcenie naturalnego ukształtowania terenu**

Prace budowlane spowodują znaczne przekształcenia powierzchni terenu. Zmiany będą związane z makroniwelacjami, co nie zakłóci funkcjonowania w ramach naturalnych procesów przyrodniczych.

#### **Wykorzystywanie zasobów środowiska**

Na istniejące zasoby środowiska składa się przede wszystkim roślinność trawiasta i ruderalna, nieliczne zadrzewienia i zakrzewienia. Nie występują tu drzewa, które spełniałyby wymagania, jakie spełniać muszą drzewa uznawane za pomniki przyrody. Generalnie analizowany obszar stanowią tereny o niskiej różnorodności biologicznej. Za najcenniejsze pod względem bioróżnorodności należy wskazać tam tereny podmokłe i w rejonie wód powierzchniowych.

Na terenie zmiany studium nie stwierdzono oczywistych występowania miejsc lęgowych ptaków oraz ssaków. Występuje jedynie możliwość pełnienia funkcji korytarza migracyjnego zwierząt ze względu na sąsiedztwo terenów leśnych, zadrzewionych i rolnych. W związku z powyższym prace związane z budową budynków zaleca się przewencyjnie prowadzić poza okresem lęgowym ptaków. Jeżeli podczas prowadzenia robót na terenie budowy, tereny będą kontrolowane pod kątem obecności zwierząt, a w wypadku ich obecności przeniesione w bezpieczne miejsce, nie przewiduje się negatywnego oddziaływania inwestycji na przyrodę na tym obszarze.

#### **Wody powierzchniowe i podziemne**

Podłoże geologiczne posiada dobre/średnie warunki do ochrony wód podziemnych przed infiltracją zanieczyszczeń z powierzchni terenu. Ważne jest, aby na terenie wymienionych inwestycji pracowano ze sprzętem sprawnym, który nie spowoduje wycieku szkodliwych substancji na powierzchnię ziemi,

a w konsekwencji, przedostania ich do wód gruntowych. Przy stosowaniu urządzeń o odpowiednich parametrach i wymogach technicznych nie powinno dojść do niepowołanych i szkodliwych wydarzeń, mogących wywołać negatywne zmiany w wodach powierzchniowych lub podziemnych.

### **Krajobraz**

Obszar opracowania obecnie zajmują tereny otwarte, rolne w postaci pól uprawnych. Na jego obrzeżach, wzdłuż dróg gruntowych rozwija się pospolita roślinność antropogeniczna o niskich wymaganiach siedliskowych. Krajobraz jest urozmaicony przez rowy melioracyjne i oczka śródpolne. Zieleń wysoka pełniąc funkcje izolacyjne oraz estetyczne zlokalizowana jest wzdłuż dróg, a także w pobliżu zespołów zabudowy zagrodowej, zlokalizowanej głównie w północnej części obszaru.

Realizacja ustaleń dokumentu spowoduje zmiany w krajobrazie, związane z możliwością lokalizacji zabudowy, paneli fotowoltaicznych, dróg, a tym samym zmniejszeniem powierzchni terenów biologicznie czynnych. W związku z tym dojdzie do przekształcenia typowo wiejskiego krajobrazu na częściowo industrialny. Panele fotowoltaiczne będą stanowić nowy element w fizjonomii terenów rolniczych, co jest nieuniknione. Nie będą to jednak obiekty bardzo wysokie, mogące przysłaniać znaczną część terenu. Największe oddziaływanie będzie zachodzić w przypadku, gdy obserwator znajdzie się w sytuacji, kiedy farma będzie stanowić dla niego przedpole ekspozycji. W takich przypadkach odbiór krajobrazu bywa subiektywny.

Zmiany wynikające z realizacji ustaleń zmiany studium nie powinny przyczynić się do pogorszenia wartości estetycznej obszaru. Nie powinno też dochodzić do negatywnego oddziaływania na środowisko historyczno-kulturowe, przy stosowaniu zapisów studium i przepisów odrębnych.

### **Ochrona zdrowia i życia ludzi w kontekście istniejących oraz planowanych do realizacji przedsięwzięć mogących znacząco oddziaływać na środowisko, w tym analiza możliwych konfliktów społecznych**

W odniesieniu do zdrowia i życia ludzi należy podkreślić, że:

- realizacja infrastruktury technicznej, a także zabudowy kubaturowej i jej funkcjonowanie nie powinny spowodować znacznego zanieczyszczenia środowiska wodno-gruntowego oraz powietrza atmosferycznego, dzięki zastosowaniu odpowiednich rozwiązań z zakresu infrastruktury technicznej;
- działalność produkcyjna musi spełniać wymóg zastosowania takiej technologii, aby uciążliwość tej działalności nie wykraczała poza granice zewnętrzne działki lub terenu, do którego inwestor posiada tytuł prawny;
- ustalone przeznaczenie terenów nie powinno skutkować zagrożeniem konfliktami społecznymi (które często wybuchają w obawie o zdrowie ludności) z tego powodu, że projekt przedstawia nową koncepcję zagospodarowania przedmiotowych terenów, która nie będzie uciążliwa dla ludności, nie będzie też sprzeczna z uwarunkowaniami środowiskowymi. Przewidziane rozwiązania planistyczne nie powinny wpływać negatywnie na środowisko, zdrowie i życie ludzi.

## **9. OPIS STANU ŚRODOWISKA NA OBSZARACH OBJĘTYCH PRZEWIDYWANYMI ZNACZĄCYMI SKUTKAMI DLA ŚRODOWISKA I OBSZARÓW NATURA 2000**

Przewidywane znaczące oddziaływanie na środowisko wiąże się bezpośrednio z ustaleniem lub dopuszczeniem przedsięwzięć mogących zawsze znacząco oddziaływać na środowisko oraz przedsięwzięć mogących potencjalnie znacząco oddziaływać na środowisko. Na obszarze zmiany studium będzie możliwość lokalizowania przedsięwzięć mogących potencjalnie znacząco oddziaływać na środowisko.

W projekcie zmiany studium tereny przeznaczono m.in. na cele produkcji energii solarnej, przy zachowaniu terenów rolniczych o korzystnych warunkach do produkcji rolnej. Na terenach tych ryzyko zaistnienia znaczących oddziaływań wiązać może się przede wszystkim z realizacją infrastruktury technicznej, co do której nie przewiduje się, aby mogła być inwestycją wpływającą znacząco negatywnie na środowisko analizowanego obszaru. Na analizowanym obszarze nie wyłączone zatem możliwości realizacji przedsięwzięć mogących potencjalnie znacząco oddziaływać na środowisko.

W przypadku klasyfikacji inwestycji jako mogącej potencjalnie znacząco oddziaływać na środowisko, należy stosować przepisy odrębne. W związku z tym, jeśli zostanie zaplanowana tego typu inwestycja,

przeprowadzona zostanie dla niej procedura oceny oddziaływania na środowisko, której zadaniem będzie znacznie dokładniejsza analiza konkretnego przedsięwzięcia i ustalone zostaną warunki jego realizacji, zgodnie z założeniami pozwalającymi na jak najmniejsze obciążenie środowiska.

## **10. PROPOZYCJE ROZWIĄZAŃ MAJĄCYCH NA CELU ZAPOBIEGANIE, OGRANICZANIE LUB KOMPENSACJĘ PRZYRODNICZĄ NEGATYWNYCH ODDZIAŁYWAŃ NA ŚRODOWISKO, A SZCZEGÓLNIENIE NA CELE I PRZEDMIOT OCHRONY ORAZ INTEGRALNOŚĆ I SPÓJNOŚĆ OBSZARÓW NATURA 2000**

Ustalenia dotyczące planowanych przedsięwzięć obejmują szeroki wachlarz narzędzi, mających na celu zapobieganie, ograniczenie lub kompensację przyrodniczą negatywnych oddziaływań w wyniku realizacji ustaleń opisywanego dokumentu, mając na celu ochronę wartości ekologicznych. W wyniku realizacji założeń zmiany studium powstaną obiekty oddziałujące na środowisko i można wprowadzić jedynie ustalenia mające na celu ograniczenie negatywnego oddziaływania.

Skuteczność zapisów w ograniczaniu presji na środowisko będzie można określić dopiero po analizie przyszłych danych monitoringowych, które określą przemiany jakie zajądą w środowisku wsi po realizacji planowanych inwestycji. Niestety proces ten może być długotrwały, a ocena skutków realizacji projektowanego dokumentu obarczona niedoskonałościami, wynikającymi np.: z niepełnego zakresu realizacji lub zmian, jakie zostaną wprowadzone przez dokumenty wyższej rangi.

Biorąc pod uwagę charakter modyfikacji wprowadzanych przez zmianę studium, jak również skalę ich oddziaływania oraz charakter otoczenia analizowanego obszaru, należy stwierdzić, iż wszystkie rozwiązania mające na celu zapobieganie, ograniczanie lub kompensację przyrodniczą negatywnych oddziaływań na środowisko, powinny zostać szczegółowo określone na etapie kolejnych decyzji administracyjnych. Studium osiąga pewien stopień ogólności, który uszczegóławiany jest w dalszych procedurach i wtedy też istnieje możliwość odniesienia się do konkretnych postanowień i zamierzeń. Z punktu widzenia obecnie przyjętych ustaleń należy stwierdzić, iż ogólne założenia dla prowadzenia kopalni odkrywkowej nie powinny znacząco negatywnie wpłynąć na cele i przedmiot ochrony oraz integralność i spójność obszarów Natura 2000.

## **11. INFORMACJE O STOSOWANYCH METODACH SPORZĄDZANIA PROGNOZY**

Określanie przyszłych oddziaływań na środowisko na poziomie studium uwarunkowań i kierunków zagospodarowania przestrzennego posiada liczne metodyki, które dobierane są indywidualnie do prognozy w zależności od charakteru funkcji i wielkości obszaru objętego studium. Prognozowanie powinno uwzględniać heterogeniczność i nieliniowość zjawisk i uwarunkowań środowiskowych obszaru opracowania, zarówno w sferze biotycznej, jak i abiotycznej oraz możliwości legislacyjno-prawne ustanawiania przyszłego przeznaczenia i warunków zainwestowania terenów.

Biorąc pod uwagę powyższe uwarunkowania wytypowano następujące metody ocen oddziaływania na środowisko, które zostały wykorzystywane w prognozie i pomogły w określeniu przyszłych oddziaływań na środowisko:

1. Prognozowanie przez analogię: polega na bazowaniu na wynikach obserwacji i pomiarów dotychczas wykonanych podobnych inwestycji i porównaniu ich z planowanymi, o podobnych parametrach.
2. Prognozowanie eksperckie: oparte na bazie wiedzy, doświadczenia i intuicji eksperta, metoda ta z uwagi na wysoką skuteczność jest najczęściej stosowaną metodą w oos. Bardzo często jest ona łączona z metodą prognozowania przez analogię. W prognozowaniu eksperckim wykorzystuje się informacje ze źródeł istniejących oraz dane zebrane poprzez monitoring lub pomiary i wizje terenowe.

W opracowaniu prognozy zastosowano podejście metodyczne polegające na jakościowym scharakteryzowaniu zagrożeń i presji, jakie przyszłe inwestycje, które zostaną zrealizowane na podstawie zapisów zmiany Studium, będą wywierać na środowisko. Dzięki takiemu podejściu każdą z przyszłych inwestycji traktuje się jako potencjalne źródło presji – stresora, które w zależności od charakteru oddziaływać będzie w rozmaity sposób na poszczególne komponenty środowiska. Najpierw

przeanalizowano sieć powiązań pomiędzy komponentami środowiska a źródłami presji. Dzięki temu, w drugim etapie, stało się możliwe określenie oddziaływań bezpośrednich, pośrednich, wtórnych i skumulowanych na poszczególne komponenty środowiska. Takie postępowanie zapobiega pominięciu któregośkolwiek komponentu w ocenie oddziaływania na środowisko obszaru opracowania.

Szczegółowe kryteria oceny metodą matrycową, a także założenia, jakie podjęto przy określaniu obu metod opisano w dalszej części opracowania.

## **12. PROPOZYCJE METOD ANALIZY SKUTKÓW REALIZACJI USTALEŃ OCENIANEGO DOKUMENTU**

Studium uwarunkowań i kierunków zagospodarowania przestrzennego jest dokumentem wskazującym kierunki gospodarowania przestrzenią oraz zasady rozwoju i ochrony w oparciu o zaistniałe potrzeby i w korelacji z istniejącymi uwarunkowaniami. Rzeczywista ocena oddziaływania na środowisko będzie możliwa dopiero na etapie decyzji administracyjnych zezwalających na realizację zamierzeń przewidzianych w zmianie studium i późniejszym planem inwestycji.

Jeśli chodzi o postanowienia zmiany studium schemat badań może przyjąć formę od ogółu do szczegółu. Nie mniej wszelkie badania i analizy należałoby rozpocząć od przeanalizowania rozstrzygnięć przestrzennych, takich jak rozważenie możliwości zagospodarowania terenu i rodzaju inwestycji, rozpoznanie struktury przyrodniczej, co w dużej mierze wykonano już wcześniej.

Powyższe analizy już na etapie sporządzania zmiany studium pozwolą na symulację skutków realizacji ustaleń na środowisko pod kątem dynamiki zmian powierzchni otwartych w strukturach przestrzennych wsi, integralności terenów otwartych w tym ciągów ekologicznych, a także w relacjach z otoczeniem zewnętrznym.

## **13. ANALIZA WARIANTOWA**

Analizę wariantową przeprowadza się w oparciu o zasadę prewencji i przezorności, która zawiera racjonalne rozwiązania alternatywne do rozwiązań zawartych w projektowanym dokumencie lub wyjaśnienie braku rozwiązań alternatywnych.

Rozwiązania funkcjonalno-przestrzenne przedstawione w projekcie zmiany studium, jak już wcześniej wskazano, mają charakter uzasadniony i generalnie nie niosą ze sobą znaczących, długookresowych, negatywnych oddziaływań na środowisko. Przyjęte kierunki planistyczne wydają się być zasadne, w związku z czym wskazanie rozwiązań alternatywnych jest znacznie utrudnione oraz ograniczone.

## **14. OCENA PRZEWIDYWANYCH ZNACZĄCYCH ODDZIAŁYWAŃ NA CELE I PRZEDMIOT OCHRONY ORAZ INTEGRALNOŚĆ I SPÓJNOŚĆ OBSZARÓW NATURA 2000**

Na opisywanym obszarze nie znajdują się obszary Natura 2000.

## **15. WNIOSKI**

Po przeanalizowaniu uwarunkowań środowiska obszaru zmiany studium, w nawiązaniu do jego otoczenia, można stwierdzić, że projektowany dokument wprowadza nowe funkcje właściwie, zgodnie z uwarunkowaniami środowiskowymi. Funkcje te prawdopodobnie nie będą skutkowały ponadnormatywnymi presjami na środowisko i mają odpowiednie tryby postępowania w przypadku naruszeń prawa.

## **16. STRESZCZENIE SPORZĄDZONE W JĘZYKU NIESPECJALISTYCZNYM**

Prognoza oddziaływania na środowisko do projektu zmiany Studium uwarunkowań i kierunków zagospodarowania przestrzennego gminy Bukowiec jest dokumentem sporządzanym na podstawie ustawy z dnia 3 października 2008 r. o udostępnianiu informacji o środowisku i jego ochronie, udziale społeczeństwa w ochronie środowiska oraz o ocenach oddziaływania na środowisko (t.j. Dz. U. z 2022 r. poz. 1029 ze zm.). Prognoza ocenia rozwiązania zawarte w projekcie zmiany studium pod kątem potrzeby



ochrony środowiska i zrównoważonego rozwoju wsi. Do oceny rozwiązań zastosowano metodę analogii - stosowaną w ocenach oddziaływania na środowisko przy braku parametrów do obliczeń.

Celem zmiany studium jest wprowadzenie do Studium z 2012 r. zmiany funkcji terenów rolnych w okolicy wsi Polskie Łąki i Gawroniec na cele produkcyjne i usługowe oraz dopuszczenie lokalizacji naziemnych instalacji fotowoltaicznych. W związku z tym na terenie gminy powstanie nowa inwestycja, która wiąże się ze znaczącym oddziaływaniem na środowisko. Nie prognozuje się jednak przekroczeń dopuszczalnych norm hałasu, ze względu na charakter drogi oraz częstotliwość przejazdu pojazdów ciężkich. Nie przewiduje się również pogorszenia warunków aerosanitarnych obszaru.

Realizacja ustaleń zmiany studium spowoduje zmiany w krajobrazie. Powstaną przekształcenia terenu związane z nowymi obiektami antropogenicznymi w przestrzeni gminy.

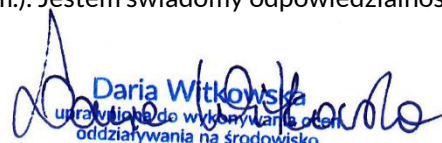
Zadaniem zmiany studium jest aktualizacja zapisów zgodnie ze zamierzeniami rozwojowymi. Ponieważ obszar zmiany studium stanowią głównie tereny rolne, w większości o średnich glebach napiaskowych, zmiana zagospodarowania analizowanego obszaru nie wpłynie znacząco na warunki siedliskowe, w tym na okoliczne formy ochrony przyrody.

Na obszarze opracowania nie występują obszary Natura 2000 i inne obszary proponowane do objęcia ochroną przyrody. Nie prognozuje się transgranicznego oddziaływania na środowisko. Rozwiązania zawarte w przedmiotowej zmianie studium pozwalają na bardziej efektywne wykorzystanie przestrzeni, są prawidłowe z punktu widzenia potrzeb środowiska i zasad zrównoważonego rozwoju.

Reasumując, nie prognozuje się znaczącego, negatywnego oddziaływania na środowisko w wyniku wykonania zapisów projektu uchwały. Projekt zmiany Studium nie przyczyni się do poważnych zmian w środowisku, jeżeli zostaną zachowane odpowiednie normy związane z planowanymi funkcjami.

## 17. OŚWIADCZENIE

Oświadczam, że spełniam wymagania art. 74a ustawy z dnia 3 października 2008 r. o udostępnianiu informacji o środowisku i jego ochronie, udziale społeczeństwa w ochronie środowiska oraz o ocenach oddziaływania na środowisko (t.j. Dz. U. z 2022 r. poz. 1029 ze zm.). Jestem świadomy odpowiedzialności karnej za złożenie fałszywego oświadczenia.

  
Daria Witkowska  
uprawniona do wykonywania ocen  
oddziaływania na środowisko  
na podstawie art. 74a ustawy  
z dnia 3 października 2008 r.  
o ocenach oddziaływania na środowisko

## 18. LITERATURA I WYKORZYSTANE MATERIAŁY

- geoportal.gov.pl;
- geoserwis.gdos.gov.pl;
- Internetowy Atlas Województwa Kujawsko-Pomorskiego;
- Mapa hydrograficzna województwa kujawsko-pomorskiego;
- maps.google.com;
- mapy.isok.gov.pl;
- mapy.mojregion.info;
- materiały Państwowego Instytutu Geologicznego i Państwowej Służby Hydrogeologicznej;
- materiały Regionalnej Dyrekcji Ochrony Środowiska w Bydgoszczy;
- Uchwała nr XXXIX/260/22 Rady Gminy Bukowiec z dnia 15 listopada 2022 r. w sprawie przystąpienia do zmiany studium uwarunkowań i kierunków zagospodarowania przestrzennego gminy Bukowiec;
- Wojewódzki Inspektorat Ochrony Środowiska w Bydgoszczy, Raport o stanie środowiska województwa kujawsko-pomorskiego (lata 2006-2016).

  
Daria Witkowska  
uprawniona do wykonywania ocen  
oddziaływania na środowisko  
na podstawie art. 74a ustawy  
z dnia 3 października 2008 r.  
o ocenach oddziaływania na środowisko