

**PROGNOZA ODDZIAŁYWANIA NA ŚRODOWISKO
PROJEKTU MIEJSCOWEGO PLANU
ZAGOSPODAROWANIA PRZESTRZENNEGO
dla części obrębów ewidencyjnych Branica,
Franciszkowo, Krupocin, gmina Bukowiec**

organ sporządzający:

Wójt Gminy Bukowiec

wykonawca:

Geofabryka Sp. z o.o.

sierpień 2020

1.	WSTĘP	5
2.	OPIS ZAWARTOŚCI OCENIANEGO DOKUMENTU PLANISTYCZNEGO ZE SZCZEGÓLNYM UWZGLĘDNIENIEM ZAWARTYCH W NIM CELÓW	6
3.	OCENA I DEFINICJA PROBLEMÓW ŚRODOWISKOWYCH OBSZARU PLANU	14
4.	CELE OKREŚLONE W INNYCH DOKUMENTACH DOTYCZĄCYCH OBSZARU MIEJSCOWEGO PLANU	14
5.	OPIS I OCENA STANU ŚRODOWISKA OBSZARU PLANU	16
5.1.	Położenie obszaru opracowania	16
5.2.	Klimat i zjawiska atmosferyczne	18
5.3.	Rzeźba terenu	18
5.4.	Budowa geologiczna.....	19
5.5.	Wody podziemne.....	19
5.6.	Wody powierzchniowe.....	20
5.7.	Walory przyrodnicze	20
5.8.	Obiekty kultury materialnej	21
6.	ZAGOSPODAROWANIE PRZESTRZENNE I OCHRONA ZASOBÓW PRZYRODY	21
6.1.	Ochrona prawna zasobów przyrodniczych i walorów krajobrazowych przed antropopresją....	21
6.2.	Ocena zachowania walorów krajobrazowych terenu	22
6.4.	Ocena zgodności dotychczasowego użytkowania i zagospodarowania obszaru z cechami i uwarunkowaniami przyrodniczymi.....	22
6.5.	Przydatność terenu do rozwoju funkcji użytkowych.....	23
7.	CHARAKTERYSTYKA PROBLEMÓW OCHRONY ŚRODOWISKA ISTOTNYCH Z PUNKTU WIDZENIA REALIZACJI PLANU, W TYM SZCZEGÓLNIENIE DOTYCZĄCYCH OBSZARÓW CHRONIONYCH	23
7.1.	Degradacja powietrza atmosferycznego	23
7.2.	Degradacja gleb i degradacja powierzchni ziemi.....	23
7.3.	Degradacja wód powierzchniowych i podziemnych	24
7.4.	Hałas	24
7.5.	Oddziaływanie w zakresie pola elektromagnetycznego	24
7.6.	Zagrożenie ryzykiem poważnej awarii przemysłowej.....	24
8.	CHARAKTERYSTYKA POTENCJALNYCH ZMIAN ŚRODOWISKA W PRZYPADKU BRAKU REALIZACJI USTALEŃ OCENIANEGO DOKUMENTU	25
9.	PRZEWIDYWANE ZNACZĄCE ODDZIAŁYWANIA BEZPOŚREDNIE, POŚREDNIE, WTÓRNE, SKUMULOWANE, KRÓTKOTERMINOWE, ŚREDNIOTERMINOWE I DŁUGOTERMINOWE, STAŁE I CHWILOWE ORAZ POZYTYWNE I NEGATYWNE, NA CELE I PRZEDMIOT OCHRONY OBSZARU NATURY 2000 ORAZ INTEGRALNOŚĆ TEGO OBSZARU, A TAKŻE NA ŚRODOWISKO	25
10.	OPIS STANU ŚRODOWISKA NA OBSZARACH OBJĘTYCH PRZEWIDYWANYMI ZNACZĄCYMI SKUTKAMI DLA ŚRODOWISKA I OBSZARÓW NATURA 2000	30
11.	PROPOZYCJE ROZWIĄZAŃ MAJĄCYCH NA CELU ZAPOBIEGANIE, OGRANICZANIE LUB KOMPENSACJĘ PRZYRODNICZĄ NEGATYWNYCH ODDZIAŁYWAŃ NA ŚRODOWISKO, A SZCZEGÓLNIENIE NA CELE I PRZEDMIOT OCHRONY ORAZ INTEGRALNOŚĆ I SPÓJNOŚĆ OBSZARÓW NATURA 2000	31
12.	INFORMACJE O STOSOWANYCH METODACH SPORZĄDZANIA PROGNOZY	31
13.	PROPOZYCJE METOD ANALIZY SKUTKÓW REALIZACJI USTALEŃ OCENIANEGO DOKUMENTU	32
14.	OCENA PRZEWIDYWANYCH ZNACZĄCYCH ODDZIAŁYWAŃ NA CELE I PRZEDMIOT OCHRONY ORAZ INTEGRALNOŚĆ I SPÓJNOŚĆ OBSZARÓW NATURA 2000	32
15.	ANALIZA WARIANTOWA	33
16.	WNIOSKI	33
17.	STRESZCZENIE SPORZĄDZONE W JĘZYKU NIESPECJALISTYCZNYM	34
18.	OŚWIADCZENIE	35
19.	LITERATURA I WYKORZYSTANE MATERIAŁY	35

ZAŁĄCZNIK GRAFICZNY

1. WSTĘP

Niniejsza prognoza jest częścią procedury strategicznej oceny oddziaływania na środowisko projektu miejscowego planu zagospodarowania przestrzennego opracowywanego na podstawie uchwały nr XLII/268/18 Rady Gminy Bukowiec z dnia 26 kwietnia 2018 r. w sprawie przystąpienia do sporządzenia miejscowego planu zagospodarowania przestrzennego dla części obrębów ewidencyjnych Branica, Franciszkowo, Krupocin, gmina Bukowiec. Strategiczna ocena oddziaływania na środowisko opiera się o przepisy ustawy z dnia 3 października 2008 r. o udostępnianiu informacji o środowisku i jego ochronie, udziale społeczeństwa w ochronie środowiska oraz o ocenach oddziaływania na środowisko (t.j. Dz. U. z 2020 r. poz. 283 ze zm.) – zwanej dalej „ustawą ooś”.

Podstawą formalną wykonania opracowania jest zlecenie **Pracowni Urbanistycznej AWJ Wojciech Jaworski**. Całość prac wykonanych w celu sporządzenia niniejszego opracowania spoczywała po stronie autorów - Jakuba Makarewicza i Darii Witkowskiej. W opracowaniu Prognozy wykorzystano materiały źródłowe, których wykaz zamieszczono na końcu opracowania.

Obligatoryjny zakres prognozy oddziaływania na środowisko opracowywanej na potrzeby miejscowego planu zagospodarowania przestrzennego precyzuje art. 51 ustawy ooś. Zakres ten został uzgodniony z Państwowym Powiatowym Inspektorem Sanitarnym oraz z Regionalnym Dyrektorem Ochrony Środowiska. Organy nie wniosły zmian w zakresie prognozy w przedmiotowej sprawie, w stosunku do zakresu zawartego w ustawie ooś.

Prognoza sporządzona została według zaleceń zawartych w podręczniku „Natura 2000 w planowaniu przestrzennym – rola korytarzy ekologicznych” M. Kistowskiego i M. Pchałka (2009). Obejmuje ona cztery części podstawowe i piątą – podsumowującą, na które składają się:

- Część dokumentacyjno-analityczna, polegająca na określeniu metod sporządzania prognozy, omówieniu treści ocenianego projektu dokumentu planistycznego oraz celów sformułowanych w innych przyjętych lub wcześniej przygotowanych dokumentach dotyczących przestrzeni przedmiotowego obszaru, a także na charakterystyce stanu środowiska oraz problemów ochrony środowiska (szczególnie odnoszących się do obszarów i obiektów chronionych w świetle u.o.p.) w obszarze objętym opracowaniem.
- Część dotycząca oceny zgodności z innymi dokumentami, polegająca na ocenie wewnętrznej zgodności dokumentu, sposobu uwzględnienia w analizowanym dokumencie celów (w szczególności dotyczących ochrony środowiska) sformułowanych w innych dokumentach dotyczących opracowywanego obszaru, a także ocenie sposobu uwzględnienia w ocenianym dokumencie problemów ochrony środowiska występujących na analizowanym obszarze, szczególnie dotyczących ochrony przyrody.
- Część oceny oddziaływania na środowisko, która obejmuje określenie przewidywanych znaczących oddziaływań na poszczególne komponenty środowiska przyrodniczego, ludzi oraz wybrane elementy środowiska „zbudowanego” oraz na cele i przedmiot ochrony, jak i integralność oraz spójność obszarów Natura 2000.
- Część konkluzji i wskazań dotyczących zmian projektu dokumentu, stanowiących kluczowe wnioski z przeprowadzonej oceny, zawierające w szczególności charakterystykę oddziaływań i ich istotności (w tym dla gatunków i siedlisk o znaczeniu priorytetowym) oraz propozycje: 1) działań łagodzących, 2) rozwiązań alternatywnych w stosunku do zawartych w ocenianym dokumencie, w tym odrębnie dla działań mogących powodować znaczące negatywne skutki dla celów i przedmiotów ochrony oraz integralności i spójności obszarów N2000, 3) działań kompensujących negatywne skutki dla środowiska, a szczególnie dla obszarów N2000, 4) metod monitorowania skutków realizacji ustaleń ocenianego dokumentu planistycznego dla środowiska.
- Część podsumowująca, zawierająca wnioski z wcześniej przeprowadzonych etapów.

Główną częścią prognozy jest identyfikacja źródeł zagrożeń oraz określenie przewidywanych znaczących oddziaływań, w tym oddziaływań bezpośrednich, pośrednich, wtórnych, skumulowanych, krótkoterminowych, średnioterminowych i długoterminowych, stałych i chwilowych oraz pozytywnych i negatywnych, na środowisko i jego poszczególne elementy z uwzględnieniem zależności między nimi.

Prognoza jest wysoko specjalistycznym instrumentem posiadającym wszystkie cechy analizy systemowej. Jako taka stosuje metody otwarte, dostosowane do rodzaju i charakteru analizowanego dokumentu - tj. projektu planu. Jej zadaniem jest wskazywanie i przedstawianie skutków środowiskowych związanych z przyszłym uchwaleniem przez decydentów projektu planu oraz sposobów uniknięcia niepożądanych skutków działań.

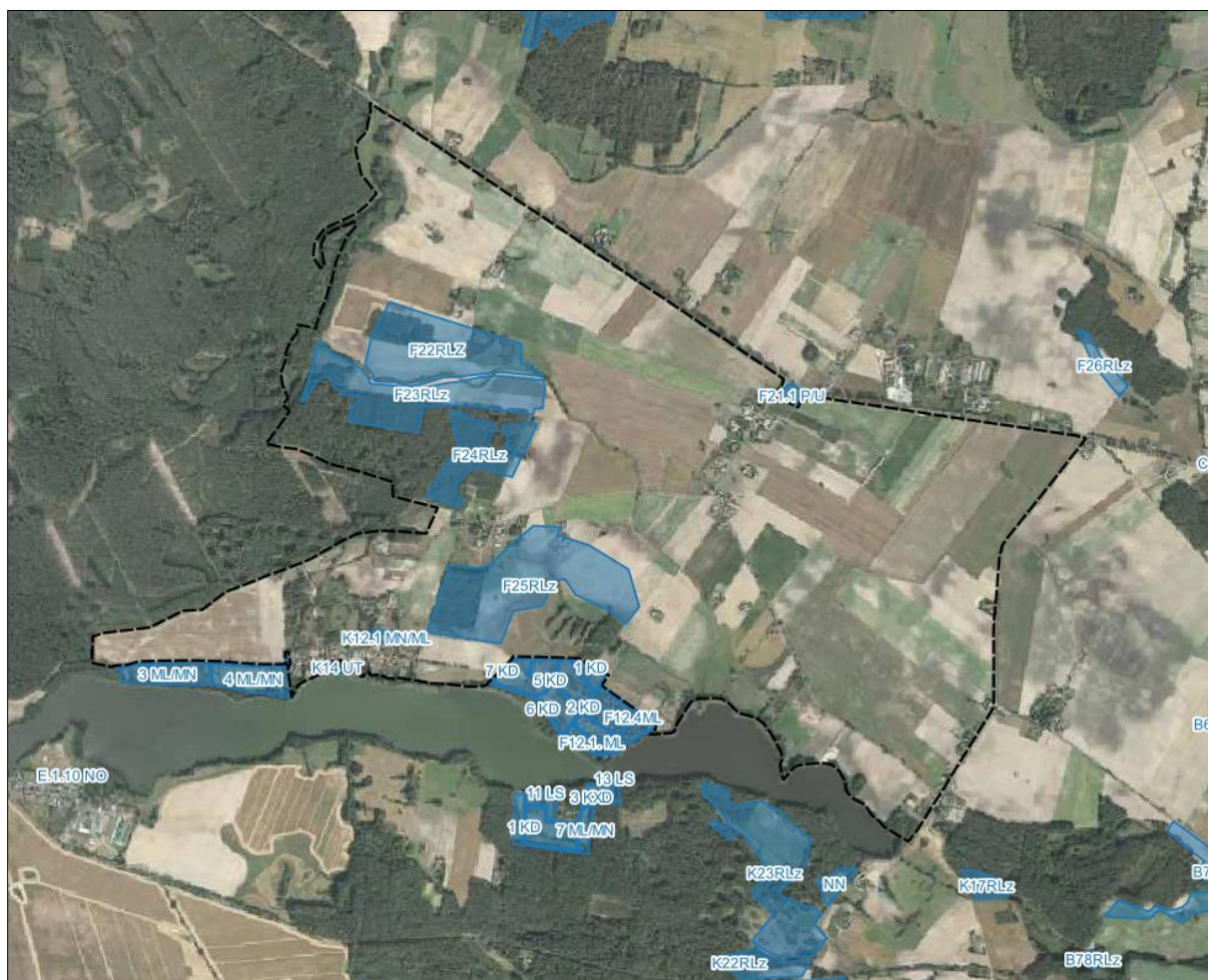
Prognoza do projektu planu nie jest dokumentem, który w sposób ilościowy wskazuje presje i oddziaływania, wynikające z realizacji zapisów planu, a pokazuje, na przykładzie konkretnych przykładów, ogólny kierunek, w którym zmierzać będą przyszłe problemy środowiskowe wynikające z realizacji dokumentu. Jest to wynikiem stosunkowo ogólnych danych o przyszłych inwestycjach, szczególnie w odniesieniu do szczegółów technicznych, które mogą mieć istotne znaczenie dla wielkości wywieranych presji środowiskowych. Skupiono się zatem na określeniu jakościowym kierunków przemian oraz poddano charakterystyce cechy poszczególnych oddziaływań.

2. OPIS ZAWARTOŚCI OCENIANEGO DOKUMENTU PLANISTYCZNEGO ZE SZCZEGÓLNYM UWZGLĘDNIENIEM ZAWARTYCH W NIM CELÓW

Projekt miejscowego planu obejmuje tereny wiejskie położone w obrębach ewidencyjnych: Branica, Franciszkowo i Krupocin. Są to w większości tereny rolne, z rozproszoną zabudową zagrodową lub skupioną w centrum miejscowości. W strukturze użytkowania terenów występują również lasy i wody powierzchniowe. Warunki środowiskowe determinują występowanie gleb słabych, o raczej niskim potencjale rolniczym, obok gleb stosunkowo dobrych, w tym gleb klasy III. W otoczeniu występują duże kompleksy leśne czy mniejsze, nieregularnie rozmieszczone płaty terenów zadrzewionych, a także wody powierzchniowe - Jeziora Branickie. Dzięki temu obszar prezentuje potencjał rekreacyjny.

W uchwale nr XLII/268/18 Rady Gminy Bukowiec z dnia 26 kwietnia 2018 r. postanowiono, iż celem sporządzenia niniejszego miejscowego planu zagospodarowania przestrzennego jest ustalenie zasad zagospodarowania terenu, co ma przyczynić się do zrównoważonego rozwoju przestrzennego gminy.

Część obszaru opracowania objęta jest ustaleniami uchwały nr XIX/218/2002 Rady Gminy w Bukowcu dnia 10 października 2002 r. w sprawie zmian miejscowego planu ogólnego zagospodarowania przestrzennego Gminy Bukowiec w zakresie wprowadzenia granicy polno-leśnej i terenów przeznaczonych do zalesienia. Na jej mocy tereny F22RLz, F23RLz, F24RLz oraz F25RLz (znajdujące się w zachodniej części obszaru projektu planu) przeznaczono do zalesienia. Zadaniem miejscowego planu z 2002 r. miało być przede wszystkim zrationalizowanie wykorzystania gruntów w gminie, zagospodarowanie gruntów zgodnie z warunkami glebowo-przyrodniczymi i uporządkowanie rolniczej przestrzeni produkcyjnej. Aktualny stan użytkowania terenu wskazuje, że ustalenia miejscowego planu w tej części nie zostały zrealizowane, tereny nadal funkcjonują jako grunty orne. Ponadto w południowej części obszaru znajdują się tereny objęte ustaleniami uchwały nr XXXII/203/98 Rady Gminy Bukowiec z dnia 7 kwietnia 1998 r. w sprawie zmian miejscowego planu ogólnego zagospodarowania przestrzennego gminy Bukowiec. W związku z nią części terenów w miejscowości Wybudowanie Branickie przypisano przeznaczenie na cele zabudowy mieszkaniowej jednorodzinnej i letniskowej, a także wyznaczono tereny komunikacji. Plan został niemal w pełni skonsumentowany.



Rysunek 1. Obszar objęty opracowaniem (czarna linia przerywana) na tle ustaleń obowiązujących miejscowych planów zagospodarowania przestrzennego (kolor niebieski; źródło: mapy.mojregion.info; geoportal.gov.pl)

Biorąc pod uwagę uwarunkowania fizyczne, przyrodnicze oraz wynikające z dotychczasowego zagospodarowania przestrzeni, obszar planu został podzielony na tereny funkcjonalno-przestrzenne, charakteryzujące się odmiennymi warunkami, wpływającymi na ich obecne i docelowe przeznaczenie, zagospodarowanie i użytkowanie. Jednostki te są wyraźnie zdefiniowane w strukturze przestrzennej. W granicach projektu miejscowego planu wyznaczono tereny:

- MN – tereny zabudowy mieszkaniowej jednorodzinnej,
- UO/US – tereny usług oświaty, kultury i sportu,
- R – tereny rolnicze,
- RM – tereny zabudowy zagrodowej,
- US – tereny sportu i rekreacji,
- ZL – lasy,
- ZN – tereny zieleni objęte formami ochrony przyrody – użytki ekologiczne,
- ZP/ZC – tereny zieleni urządzonej – cmentarz nieczynny,
- KDL – tereny komunikacji – droga publiczna klasy lokalnej,
- KDD – tereny komunikacji – droga publiczna klasy dojazdowej,
- KDW – tereny komunikacji – droga wewnętrzna.

Rozwiązania przyjęte w ocenianym dokumencie

W zakresie ochrony środowiska, przyrody i krajobrazu oraz kształtowania krajobrazu nałożono obowiązek zagospodarowania terenu prowadzącego do utrzymania i ochrony wartości przyrodniczych i różnorodności form krajobrazowych, zakres prac ziemnych podczas realizacji ustaleń planu powinien sankcjonować w stopniu maksymalnym istniejące ukształtowanie terenu. Ponadto zakazano zmiany stosunków wodnych w gruncie, a zwłaszcza kierunku odpływu znajdującej się na nim wody opadowej – ze szkodą dla gruntów sąsiednich, a także odprowadzania wód oraz ścieków na grunty sąsiednie. Kwestię dopuszczalnych poziomów natężenia pola elektrycznego, pola magnetycznego oraz wartość progową poziomu hałasu dla terenów według ich przeznaczenia nakazano rozpatrywać zgodnie z przepisami odrębnymi, w tym ustalono, że budynki należy skutecznie zabezpieczać przed hałasem i drganiami. W granicach obszaru dopuszczono usuwanie zadrzewień i zakrzewień w zakresie niezbędnym dla realizacji ustaleń planu i prawidłowego funkcjonowania obiektów infrastruktury technicznej.

W projekcie planu ustalono zasady ochrony i kształtowania ładu przestrzennego, w tym wyznaczono maksymalne nieprzekraczalne linie zabudowy. O harmonijny wygląd obszaru zadbano dzięki określeniu zasad kształtowania zabudowy i wskaźników zagospodarowania terenu, w tym powierzchni biologicznie czynnej. Zakazano lokalizacji funkcji i obiektów niezwiązanych z podstawowym przeznaczeniem terenu i jego obsługą, z wyłączeniem inwestycji celu publicznego. Dopuszczono przebudowę, rozbudowę, nadbudowę i adaptację istniejących budynków z zachowaniem ustaleń uchwały; dopuszczono podpiwniczenie budynków. Wprowadzono zakaz lokalizacji inwestycji mogących potencjalnie znacząco oddziaływać na środowisko, z wyłączeniem inwestycji z zakresu łączności publicznej oraz terenów zabudowy zagrodowej 50RM i 52RM, dla których dopuszczono liczebności zwierząt hodowlanych w gospodarstwie do 120 DJP. Dla całego obszaru planu wprowadzono również zakaz lokalizacji nowych inwestycji mogących zawsze znacząco oddziaływać na środowisko z wyłączeniem inwestycji z zakresu łączności publicznej.

Dla terenów zabudowy mieszkaniowej jednorodzinnej przewidziano możliwość lokalizacji wolno stojącej zabudowy mieszkaniowej jednorodzinnej o wysokości do 10,0 m i maksymalnie dwóch kondygnacjach nadziemnych oraz dopuszczono lokalizację zabudowy gospodarczej, garażowej lub gospodarczo-garażowej o wysokości do 5 m i jednej kondygnacji nadziemnej.

W granicach terenów sportu i rekreacji dopuszczono realizację terenowych urządzeń sportu i rekreacji, sceny plenerowej, boiska i innych obiektów i urządzeń niezbędnych dla obsługi sportu i rekreacji oraz budynku socjalnego i gospodarczego. Dopuszczono również wprowadzenie zieleni izolacyjnej wzdłuż granic działki, ogrodzenie i oświetlenie terenu. Zabudowa może mieć maksymalnie 10,0 m i dwie kondygnacje nadziemne. Na terenie usług oświaty, kultury i sportu dopuszczono również realizację obiektów terenowych urządzeń sportu i rekreacji, boiska i innych obiektów i urządzeń niezbędnych dla obsługi sportu i rekreacji, a także wszelkiego rodzaju funkcje oświatowe i kulturalne, w tym biblioteka, świetlica, itp. Dopuszczono również zachowanie istniejącej w budynku funkcji mieszkaniowej.

Na terenach leśnych dopuszczono wyłącznie leśne użytkowanie terenu, a na terenach rolniczych wyłącznie rolnicze użytkowanie terenu, z zachowaniem przepisów odrębnych. Wprowadzono tam zakaz zabudowy, z wyjątkiem urządzeń infrastruktury technicznej. Dodatkowo dla terenu 42R dopuszczono zalesienie. Dla terenów zabudowy zagrodowej, oprócz budynków mieszkalnych (do 10,0 m wysokości) i innych w zabudowie zagrodowej (do 15,0 m wysokości), dopuszczono lokalizację obiektów i budowli rolniczych, a także urządzeń budowlanych z nimi związanych, niezbędnych dla prowadzenia gospodarstwa rolnego, z zachowaniem przepisów odrębnych.

W projektowanym dokumencie uwzględniono występowanie obiektów podlegającej ochronie przyrody, tj. użytków ekologicznych, a także ochronie konserwatorskiej, tj. stref ochrony konserwatorskiej i archeologicznej oraz zabytków ujętych w Wojewódzkiej Ewidencji Zabytków. Jednym z takich obiektów jest dawny cmentarz ewangelicki (110ZP/ZC), dla którego ustalono zakaz wznoszenia obiektów kubaturowych nie związanych z funkcją terenu oraz zakaz wznowienia

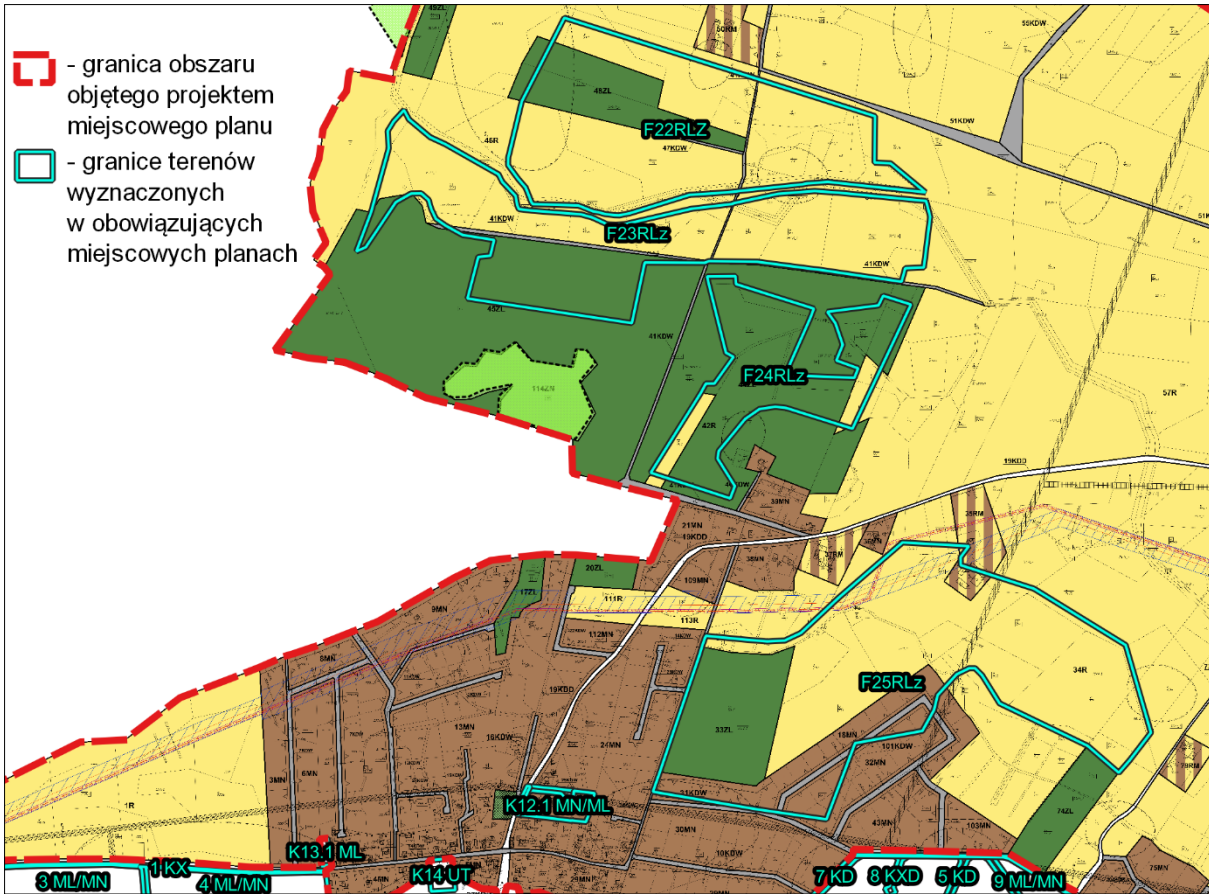
pochówków. Dopuszczono prace pielęgnacyjne i uzupełnienia zieleni oraz lokalizację małej architektury.

W projekcie planu zawarto ustalenia odnośnie infrastruktury technicznej. Dopuszczono możliwość budowy, rozbudowy i przebudowy obiektów i urządzeń infrastruktury technicznej. Określono zasady obsługi terenu w zakresie zaopatrzenia w wodę, energię elektryczną i ciepłą, a także uregulowano kwestie odprowadzania ścieków i wód opadowych oraz gromadzenia odpadów. Ponadto zadbano o rozwiązania w zakresie obsługi komunikacyjnej.

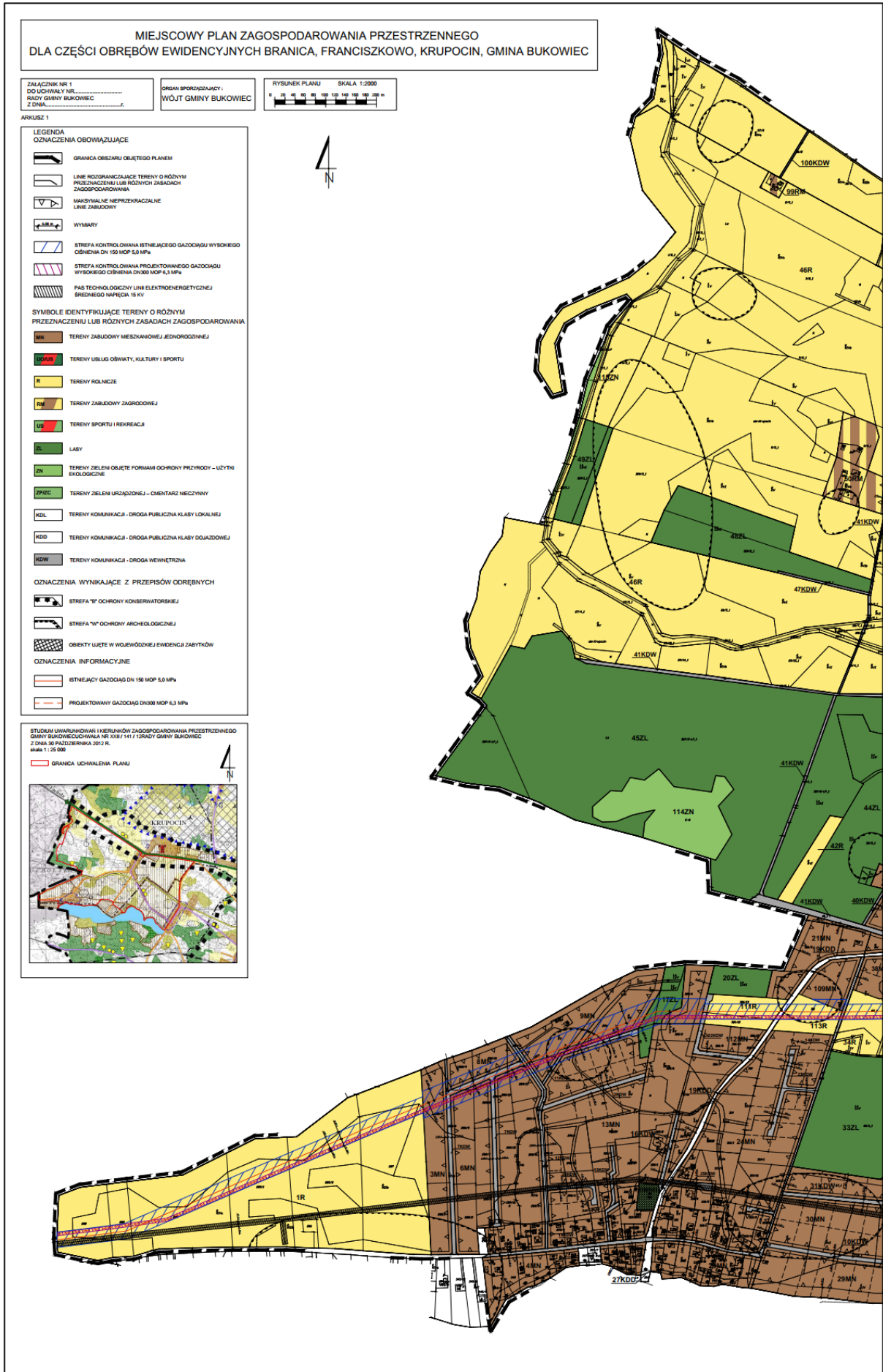
Przez obszar opracowania przebiegają napowietrzne linie elektroenergetyczne średniego napięcia. W związku z tym w projekcie planu ustalono przebieg pasa technologicznego o szerokościach 10,0 m, po 5,0 m po obu stronach osi linii 15 kV, w którym obowiązywać mają następujące zakazy: budowy, rozbudowy i przebudowy obiektów budowlanych z pomieszczeniami przeznaczonymi na pobyt ludzi; lokalizowania budowli z wyłączeniem sieci, przyłączy i urządzeń infrastruktury technicznej; tworzenia hałd i nasypów; nasadzeń i utrzymywania zadrzewienia, zakrzewienia i innej roślinności o wysokości powyżej 4,0 m n.p.t. Ustalono, iż w przypadku przebudowy lub likwidacji linii elektroenergetycznej ograniczenia związane z pasem technologicznym staną się nieaktualne.

W granicach planu występuje eksploatowany gazociąg wysokiego ciśnienia DN150 MOP 5,0 MPa, ale którego wyznaczono strefę kontrolowaną: 50,0 m (25,0 m po obu stronach osi gazociągu) dla zabudowy mieszkaniowej jednorodzinnej oraz 30,0 m (15,0 m po obu stronach osi gazociągu) dla zabudowy zagrodowej. Dodatkowo ustalono strefę kontrolowaną dla projektowanego gazociągu wysokiego ciśnienia DN300 MOP 6,3 MPa o szerokości 6,0 m (3,0 m po obu stronach osi gazociągu), w której obowiązuje zakaz zabudowy dla budynków mieszkalnych. W wyznaczonych strefach kontroli podlegają wszelkie działania, które mogłyby spowodować uszkodzenie gazociągu lub mieć inny negatywny wpływ na jego użytkowanie i funkcjonowanie. Ustalono dla nich zakaz wznoszenia obiektów budowlanych, urządzania stałych składów i magazynów oraz podejmowania działań mogących spowodować uszkodzenie gazociągu. Ponadto w strefach kontrolowanych nie mogą rosnąć drzewa w odległości mniejszej niż 2,0 m licząc od osi gazociągu do pni drzew. Przewidziano również, iż w przypadku przebudowy lub likwidacji istniejącego gazociągu wysokiego ciśnienia DN150 MOP 5,0 MPa, ograniczenia związane z jego strefą kontrolowaną staną się nieaktualne – należy stosować przepisy odrębne.

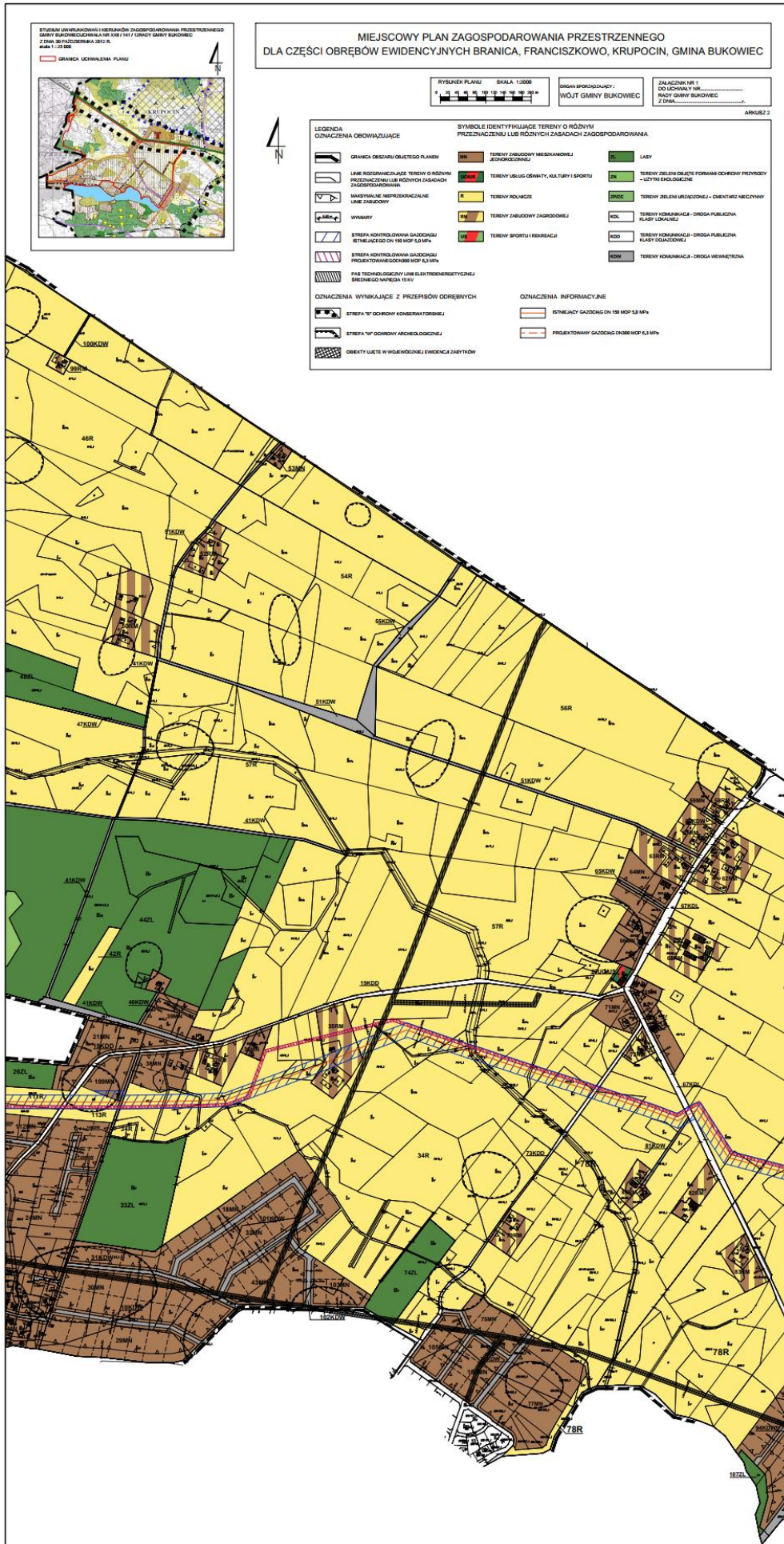
W stosunku do obecnie obowiązującego miejscowego planu i aktualnego, faktycznego zagospodarowania terenu, niniejszy projekt planu zakłada bardziej efektywne wykorzystanie przestrzeni, częściowo poprzez ograniczenie powierzchni przeznaczonych pod zalesienie i umożliwienie rozwoju zabudowy lub zachowania terenów rolnych o względnie korzystnych uwarunkowaniach do prowadzenia gospodarki rolnej. Istniejące tereny leśne zostaną zachowane, podobnie jak zdecydowana większość terenów rolnych, w tym obejmujących dolinę Strugi Wyrwa i tereny do niej przylegające. W stosunku do miejscowego planu z 1998 r., który w Wybudowaniu Branickim przewidywał możliwość współdzielenia funkcji mieszkaniowej z letniskową, rozwiązanie takie zostało zaniechane. W danej wsi umożliwiono dalszy rozwój zabudowy mieszkaniowej jednorodzinnej. Należy przy tym dodać, iż projektowany dokument w dużej mierze utrzymuje istniejącą strukturę użytkowania terenów. Nowe inwestycje, zabudowa, dopuszczone zostały przede wszystkim na południu obszaru, gdzie w związku z występowaniem jezior, walory krajobrazowe są wysokie, ale też istnieje odpowiednie połączenie komunikacyjne i infrastruktura. Nowe tereny pod zabudowę przede wszystkim przylegają do zespołów zabudowy istniejącej i rozmieszczone zostały przy drogach lub wyznaczono dla ich obsługi nowe drogi wewnętrzne, skomunikowane z drogami gminnymi czy powiatową. Na północy i wschodzie utrzymano zespoły zabudowy zagrodowej w obecnym kształcie, nie przewidując nowych miejsc pod taką funkcję, co jest korzystnym rozwiązaniem, m.in. ze względu na sąsiedztwo drogi wojewódzkiej. Zagwarantowano również ochronę najlepszych gruntów ornych w granicach obszaru.



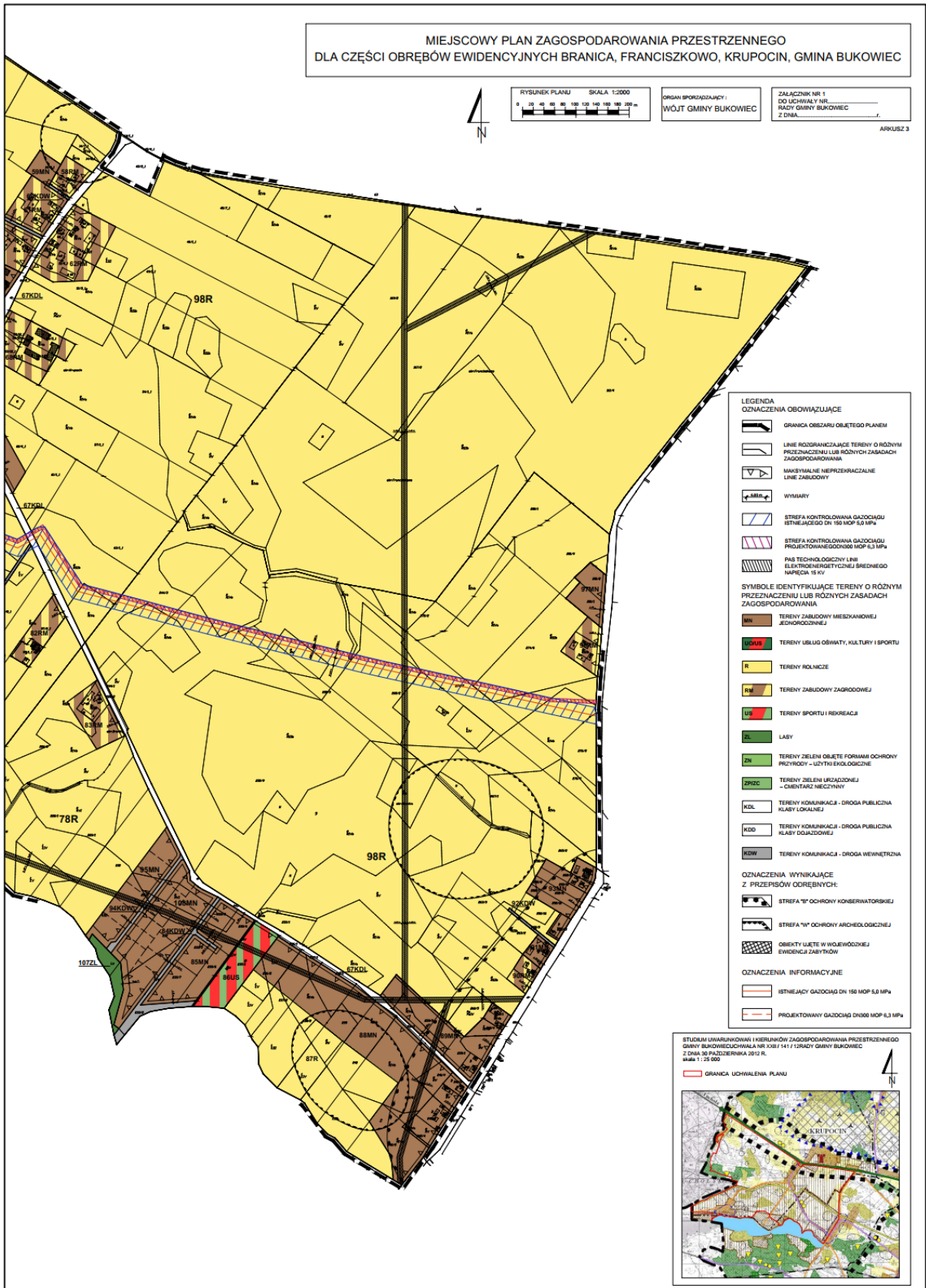
Rysunek 2. Tereny wyznaczone w obowiązujących miejscowych planach zagospodarowania przestrzennego na tle rysunku analizowanego projektu planu



Rysunek 3. Projekt miejscowego planu zagospodarowania przestrzennego dla części obrębów ewidencyjnych Branica, Franciszkowo, Krupocin, gmina Bukowiec (Arkusz 1 w pomniejszeniu)



Rysunek 4. Projekt miejscowego planu zagospodarowania przestrzennego dla części obrębów ewidencyjnych Branica, Franciszkowo, Krupocin, gmina Bukowiec (Arkusz 2 w pomniejszeniu)



Rysunek 5. Projekt miejscowego planu zagospodarowania przestrzennego dla części obrębów ewidencyjnych Branica, Franciszkowo, Krupocin, gmina Bukowiec (Arkusz 3 w pomniejszeniu)

3. OCENA I DEFINICJA PROBLEMÓW ŚRODOWISKOWYCH OBSZARU PLANU

Projekt planu ma dwojaki charakter - rozwojowy, dzięki umożliwieniu rozwoju zabudowy (mieszkaniowej i zagrodowej), z drugiej strony konserwujący przestrzeń, poprzez wyznaczenie terenów rolniczych i leśnych, na których zabudowa nie będzie możliwa. W ten sposób zagospodarowanie przy głównych drogach wsi może zostać uzupełnione, jednak bez znacznego obciążenia dla środowiska, a tym samym nie tworząc dominant krajobrazowych. Większe zespoły zabudowy planowane są jedynie na południu. Planuje się zachowanie większej części terenów jako gruntów ornych i leśnych, wyklucza się powstanie nowych obiektów uciążliwych, jakimi mogłyby być np. obiekty produkcyjne czy wprowadzenie nowej wielkopowierzchniowej zabudowy gospodarczej w pobliżu mieszkań. Zadbano także o zachowanie terenów biologicznie czynnych i obecność zieleni.

Do najpoważniejszych problemów środowiskowych dotyczących obszaru, zaliczyć należy właściwości gruntu na wschodzie obszaru - jego wysoką przepuszczalność oraz niską żyzność. Są to kwestie ważne z punktu widzenia rolniczego wykorzystywanie terenu. Możliwa jest uprawa tych gruntów, jednak pod kątem roślin mniej wymagających, przy odpowiednim nawożeniu. W warunkach takich lepiej radzą sobie lasy, zwłaszcza drzewostan sosnowy.

Dodatkowo, ze względu na niezadowalający stan wód powierzchniowych w obrębie zlewni JCWPrz, należałoby kształtować zagospodarowanie terenu w taki sposób, aby nie stanowiło zagrożenia dla wód. Jakość wód powierzchniowych nie jest dobra, na co wpływ ma m.in. spływ powierzchniowy. W związku z tym wskazane jest kontynuowanie działalności rolniczej zgodnie z zasadami dobrej praktyki rolniczej czy odprowadzanie ścieków komunalnych do gminnej sieci kanalizacji sanitarnej.

Prowadzenie intensywnej gospodarki rolnej na takich terenach nie jest również zalecane ze względu na silny wpływ zabiegów agrotechnicznych i środków ochrony roślin na środowisko wodno-gruntowe. Substancje te wraz ze spływem powierzchniowym i podziemnym dostają się do sąsiednich jezior, co nie wpływa korzystnie na jakość wód. Jest to negatywne zjawisko, biorąc pod uwagę, iż Jeziora Branickie wykorzystywane są jako kąpieliska.

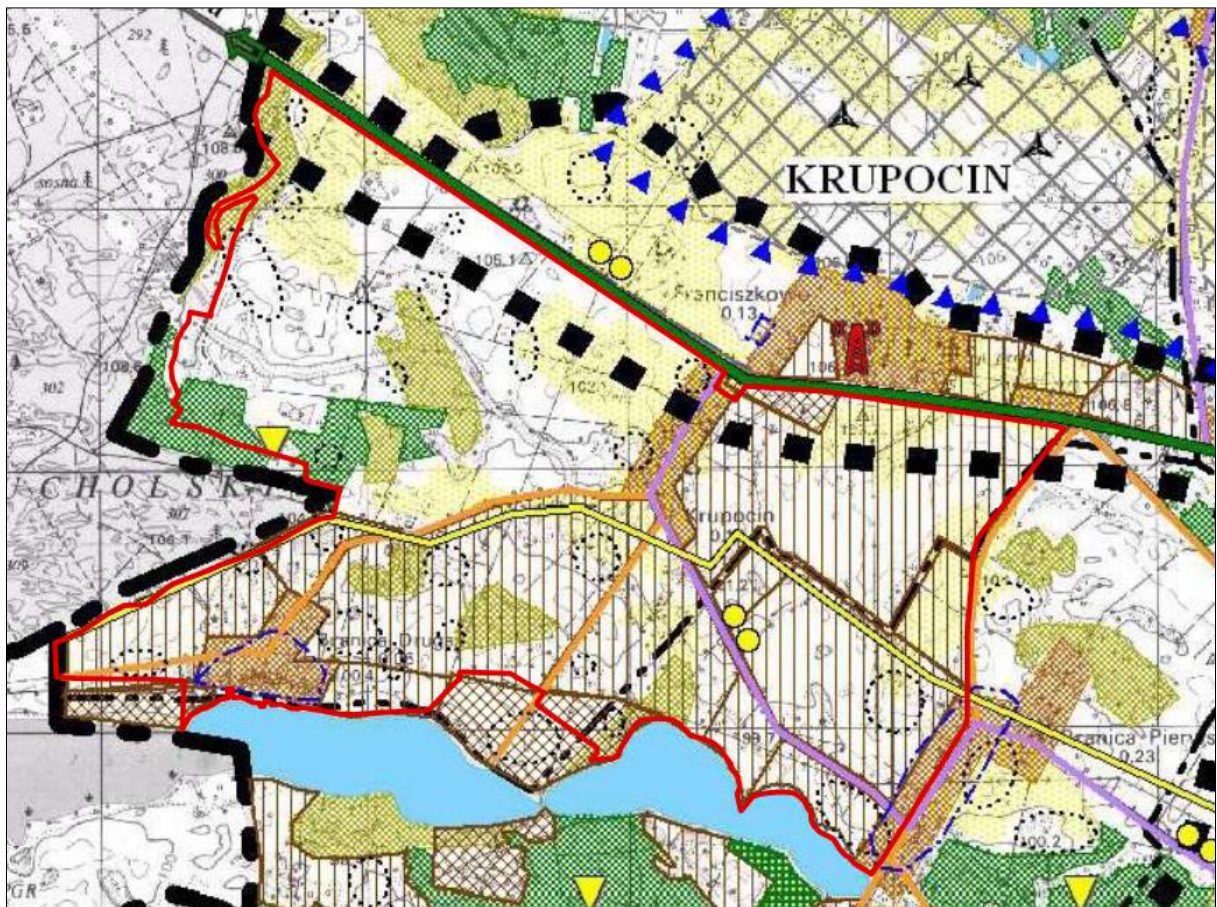
Ze względu na sąsiedztwo obszaru planu z drogą wojewódzką należałoby również zadbać o racjonalne rozwiązania z zakresu ochrony przed hałasem dla istniejącej zabudowy z funkcją mieszkaniową, a także potencjalnej, mogącej powstać w przyszłości. W tym zakresie powinno się dążyć do tego, aby nie były to obiekty wrażliwe na hałas. Ponadto wskazane jest zagęszczenie zieleni przydrożnej.

4. CELE OKREŚLONE W INNYCH DOKUMENTACH DOTYCZĄCYCH OBSZARU MIEJSCOWEGO PLANU

Ustalenia Studium uwarunkowań i kierunków zagospodarowania przestrzennego gminy Bukowiec

Studium uwarunkowań i kierunków zagospodarowania przestrzennego gminy Bukowiec zostało przyjęte uchwałą nr XXII/141/12 Rady Gminy Bukowiec z dnia 30 października 2012 r. W ww. Studium przedmiotowe tereny znajdują się w granicach **strefy I wielofunkcyjnej** (wzdłuż drogi wojewódzkiej) oraz **II osadniczo-turystycznej** (pozostałe tereny). Dla strefy I ustalono: dążenie do stworzenia wielofunkcyjnego obszaru o znaczeniu lokalnym, centralnym w odniesieniu do obszaru gminy, stanowiącym ośrodek koncentracji - usług z zakresu obsługi ludności (administracja, oświata, zdrowie, handel), zabudowy mieszkaniowej, działalności usługowej, handlowej, produkcyjnej i rzemiosła. W ramach obsługi turystów pożądane jest założenie parkingów, łączonych z bazą usług gastronomicznych i hotelowych (wzdłuż drogi wojewódzkiej nr 240) opartą między innymi o istniejącą zabudowę, z dopuszczeniem jej rozbudowy i modernizacji. W granicach jednostki ustalono: przekształcenia i uzupełnienia zabudowy w obrębie istniejącego zainwestowania, mające na celu podniesienie standardów i walorów architektonicznych obiektów, z uwzględnieniem

odpowiednich wymogów ochrony konserwatorskiej i archeologicznej; potencjalne tereny rozwojowe z zamiarem sporządzenia miejscowych planów zagospodarowania przestrzennego w celu realizacji nowych zespołów zabudowy mieszkaniowej, usługowej, rzemieślniczej, które należy sukcesywnie sporządzać z równoczesnym zabezpieczeniem potrzeb w zakresie infrastruktury technicznej; rozbudowę i budowę urządzeń z zakresu infrastruktury technicznej w celu ochrony środowiska przyrodniczego na warunkach określonych w ustaleniach ogólnych; wykorzystanie rolniczej przestrzeni produkcyjnej zgodnie z przydatnością gruntów, dążąc do zachowania zrównoważonego rozwoju; realizację ustaleń miejscowych planów zagospodarowania przestrzennego, na terenach, na których one obowiązują; lokalizację nowej zabudowy siedliskowej w oparciu o obowiązujące przepisy; ochronę terenów leśnych poprzez prowadzenie działań profilaktycznych celem nie dopuszczenia do ich degradacji, z zakazem zabudowy z wyjątkiem obiektów i urządzeń infrastruktury technicznej z zachowaniem przepisów odrębnych lub na potrzeby służb leśnych; zakaz lokalizacji chowu lub hodowli zwierząt mogących znacząco oddziaływać na środowisko.



Rysunek 6. Fragment rysunku Studium uwarunkowań i kierunków zagospodarowania przestrzennego gminy Bukowiec (obszar objęty projektem planu zaznaczono czerwoną linią ciągłą)

W strefie II jako funkcję wiodącą przewidziano mieszkalnictwo, budownictwo rezydencjonalne, bez wprowadzania uciążliwej (zakłady produkcyjne) działalności gospodarczej. Ze względu na położenie jezior w strefie wprowadzono uzupełniającą funkcję rekreacyjną. Ponadto dla strefy ustalono m.in.: przekształcenia i uzupełnienia zabudowy w obrębie istniejącego zainwestowania, mające na celu podniesienie standardów i walorów architektonicznych obiektów, z uwzględnieniem odpowiednich wymogów ochrony konserwatorskiej; realizację ustaleń miejscowych planów zagospodarowania przestrzennego na terenach, na których obowiązują; dopuszczenie lokalizacji nowej zabudowy siedliskowej w oparciu o obowiązujące przepisy z jednoczesnym ograniczeniem jej sytuowania w pobliżu terenów zabudowy mieszkaniowej i rekreacyjnej (zarówno istniejących, jak i potencjalnych); ze względu na ochronę krajobrazu rozwój zainwestowania nie może powodować

w żadnym stopniu zagrożeń dla środowiska; ochronę terenów leśnych poprzez prowadzenie działań profilaktycznych, celem nie dopuszczenia do ich degradacji, z zakazem zabudowy, z wyjątkiem obiektów i urządzeń infrastruktury technicznej z zachowaniem przepisów odrębnych lub na potrzeby służb leśnych do przyjęcia wzmożonego ruchu turystycznego poprzez wyznaczenie tras turystycznych, szlaków turystycznych, pieszych, rowerowych, konnych, obszar ten powinien również służyć funkcji edukacyjnej dla szkół – szlaki edukacyjne; zakaz lokalizacji obiektów chowu lub hodowli zwierząt mogących znacząco oddziaływać na środowisko; w terenach mieszkaniowych wskazane lokalizowanie miejsc dla zaspokojenia potrzeb mieszkańców w zakresie rekreacji w postaci boisk rekreacyjno-sportowych, placów zabaw, a także poprawa infrastruktury drogowej związanej z dowozem dzieci ze szkoły – zatoczki autobusowe, place manewrowe itp.

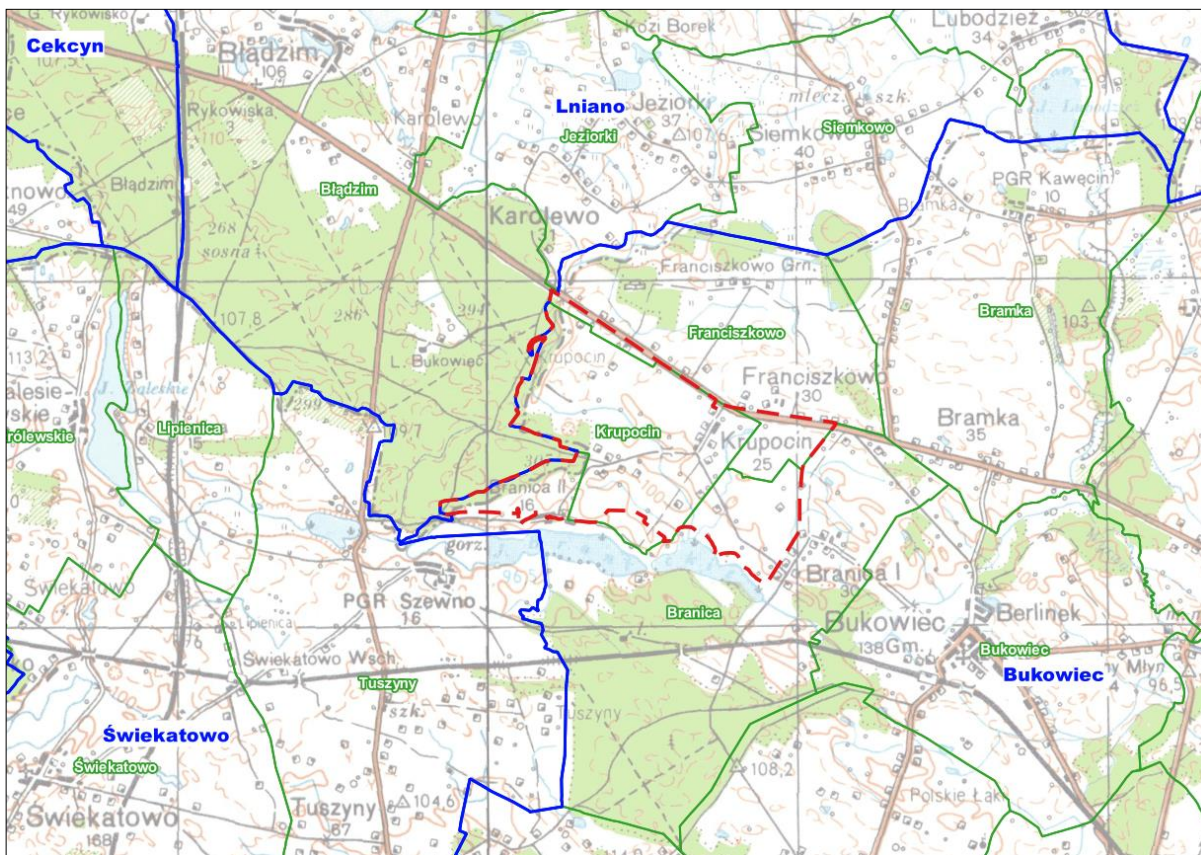
5. OPIS I OCENA STANU ŚRODOWISKA OBSZARU PLANU

5.1. Położenie obszaru opracowania

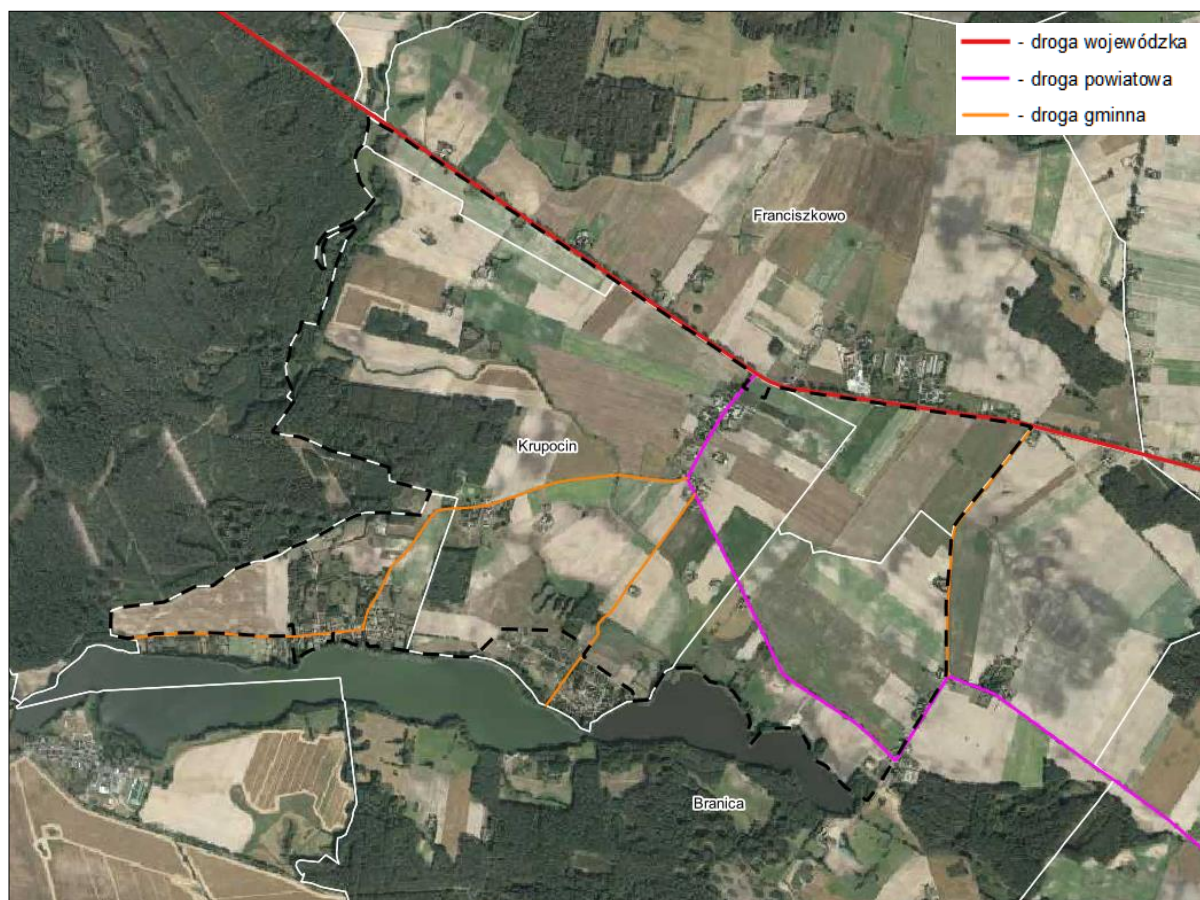
Obszar opracowania obejmuje tereny położone w północno-zachodniej części gminy Bukowiec, przy granicy z gminą Lniano. Jest to południowa część powiatu świeckiego i północna województwa kujawsko-pomorskiego.

Analizowany obszar obejmuje działki o łącznej powierzchni około 560 ha położone w obrębach ewidencyjnych Krupocin, Branica i Franciszkowo. Największą część przedmiotowego obszaru zajmują tereny obrębu Krupocin. Są to tereny wiejskie, głównie rolnicze wraz z zabudową wsi. Na północnym wschodzie zawiera się fragment obrębu Franciszkowo, który obejmuje wyłącznie grunty orne, bez zabudowań. Na południowym zachodzie i wschodzie znajdują się tereny obrębu Branica, na wschodzie również są to tereny rolnicze, z nieliczną zabudową zagrodową oraz częścią zabudowy wsi Branica, natomiast na zachodzie występują zabudowania wsi Wybudowanie Branickie. Można zatem wskazać, iż na obszarze opracowania dominują tereny rolne, z zabudową skupioną w dwóch obrębach (Krupocin i Wybudowanie Branickie, Branica) oraz rozproszoną zabudową zagrodową. Układ komunikacyjny zapewnia sieć dróg – gminnych i powiatowych, skomunikowanych z przylegającą na północy do obszaru drogą wojewódzką nr 240. Poza tym ruch komunikacyjny odbywa się również drogami dojazdowymi, gruntowymi.

W granicach obszaru objętego projektem planu występują użytki rolne, zaliczane do gruntów ornych słabych i najstabszych, z udziałem gleb średniej jakości. Zgodnie z klasyfikacją, na zachodzie obszaru dominują grunty klasy V i VI, natomiast na wschodzie klasy IV. Płaty gleb klasy III znajdują się na wschodzie, w obrębie Franciszkowo, między Krupocinem i Branicą, częściowo również na zachód od zabudowań Wybudowania Branickiego.



Rysunek 7. Położenie obszaru objętego projektem planu (czerwona linia przerywana) na tle podziału administracyjnego i ewidencyjnego (granice gmin – kolor niebieski; granice obrębów ewidencyjnych – kolor zielony; źródło: geoportal.gov.pl, Państwowy Rejestr Granic)



Rysunek 8. Ortofotomapa przedstawiająca obszar projektu planu (czarna linia przerywana) i tereny przyległe na tle podziału na obręby ewidencyjne (biała linia; źródło: WMS mapy.mojregion.info; geoportal.gov.pl)

W granicach obszaru dominują agrocenozy, które w zachodniej części przecina ciek – Struga Wyrwa, wpływająca do Jeziora Branickiego. Jezioro to przylega na południu do analizowanego obszaru. Na zachodzie z kolei sąsiaduje on z dużym kompleksem leśnym, którego część należy do obrębu Krupocin. Na północ od przedmiotowych terenów również występują grunty rolne z płacami lasów oraz zabudowania wsi Franciszkowo. Na wschodzie występują tereny rolne. Zagospodarowanie terenów położonych w sąsiedztwie obszaru ma zbliżony charakter. Są to na ogół tereny rolne z luźno rozmieszczoną zabudową zagrodową, z towarzyszącymi terenami leśnymi. Tereny mają charakter typowo wiejski, w krajobrazie pojawiają się niewielkie cieki, rowy melioracyjne.

5.2. Klimat i zjawiska atmosferyczne

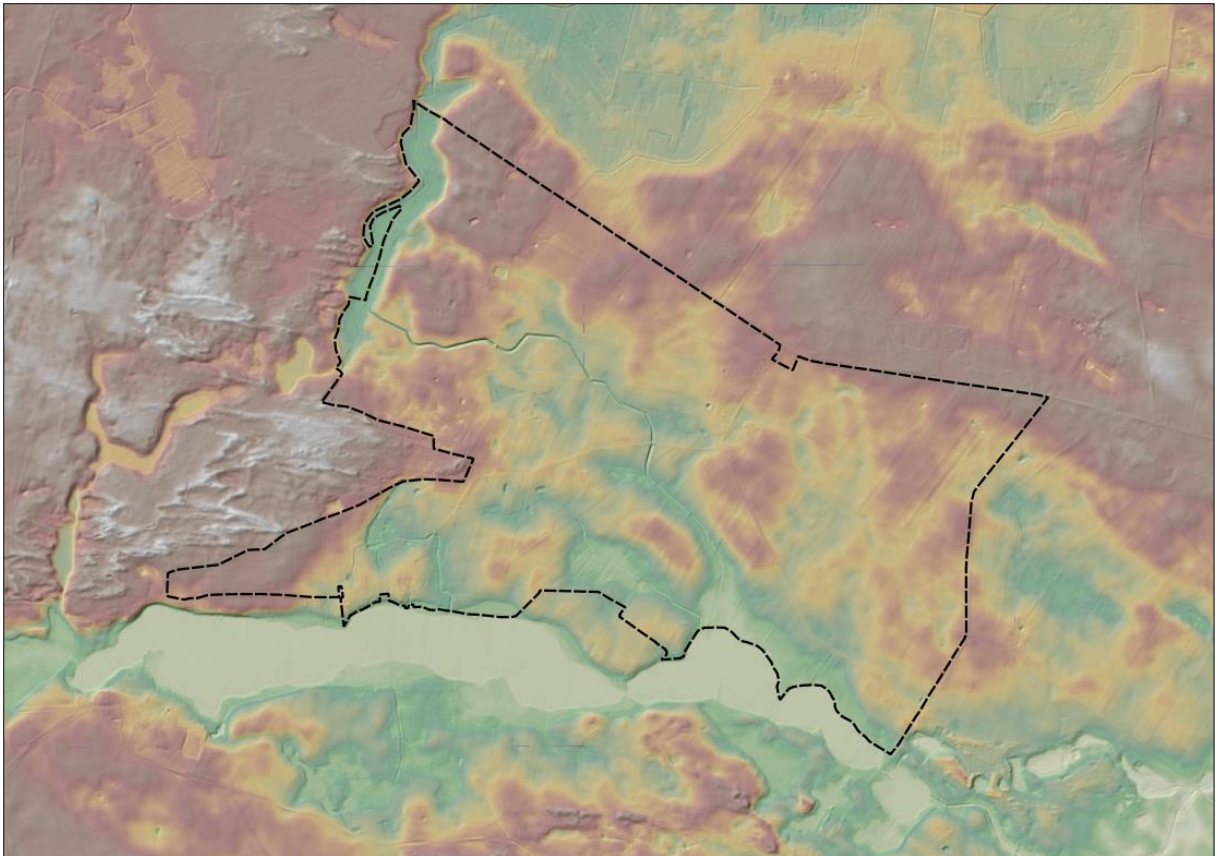
Obszar objęty opracowaniem znajduje się w zasięgu rejonu klimatycznego Pojezierza Pomorskiego. Warunki pogodowe kształtowane są tu przez masy powietrza napływające z głębi Eurazji oraz w mniejszym stopniu znad Atlantyku. Charakterystyczną cechą tego klimatu jest wysoki wpływ rozległych terenów rolnych i leśnych na topoklimat obszarów.

W na terenach rolnych warunki należy zaliczyć do topoklimatów terenów płaskich, delikatnie pofalowanych, otwartych – korzystnych pod względem termicznym i wilgotnościowym oraz dzięki dobremu przewietrzaniu. Lokalnie wzrasta tam wilgotność powietrza w okolicach wód powierzchniowych – cieków i jezior na południu (poza obszarem opracowania). W pobliżu dróg warunki mogą być modyfikowane przez zabudowę, gdzie budynki zmieniają warunki przewietrzania, wpływają na zmniejszenie prędkości wiatru przy gruncie, obniżając wilgotność powietrza i podnosząc jego temperaturę. Na zachodzie obszaru silnym czynnikiem topoklimatotwórczym są lasy, gdzie drzewostan modyfikuje topoklimat terenów rolnych poprzez zwiększenie wilgotności, wydzielanie olejków eterycznych, zwiększenie ilości aerozoli żywicznych w powietrzu. Generalnie warunki topoklimatyczne obszaru można ocenić jako korzystne.

5.3. Rzeźba terenu

Pod względem geomorfologicznym obszar opracowania położony jest na wysoczyźnie morenowej, rozciętej niewielką doliną cieku Struga Wyrwa. Na zachodzie występuje również fragment poziomu sandrowego. Tereny o najwyższej wysokości bezwzględnej, tj. do 107 m n.p.m. zlokalizowane są w północno-zachodniej części obszaru. Wysokość terenów na północy wynosi generalnie 103-104 m n.p.m. i stopniowo obniża się do 100-102 m n.p.m. w centrum obszaru. W dolinie Strugi wysokość bezwzględna wynosi około 98-99 m. n.p.m. Na południu, w okolicach jezior teren osiąga do 97-98 m n.p.m. W związku z powyższym, najniżej w granicach analizowanego obszaru położone są tereny w okolicach wód powierzchniowych.

Tereny są generalnie płaskie lub delikatnie faliste. Teren ulega obniżeniu z północy na południe. Deniwelacje nie są jednak znacznie, średni spadek dla obszaru nie przekracza 3%. Wyższe wartości może osiągać w północno-zachodniej części obszaru, gdzie w wysoczyznę wciną się dolina Strugi Wyrwa. Nie są to jednak wartości przekraczające 8%. W granicach analizowanego obszaru obecnie nie zachodzą ruchy masowe i nie występują uwarunkowania przemawiające za możliwością ich uruchomienia w przyszłości.



Rysunek 9. Ukształtowanie terenu (hipsometria z cieniowaniem) obszaru objętego projektem planu (czarna linia przerywana) wraz z otoczeniem (źródło: geoportal.gov.pl)

5.4. Budowa geologiczna

W obrębie analizowanego obszaru utworami powierzchniowymi są osady plejstoceny, lokalnie przykryte osadami holocenu. Dominują tam gliny zwałowe stadiu górnego zlodowacenia wisty. Na południu oraz zachodzie, pod terenami leśnymi występują płyty piasków i żwirów sandrowych. W dnach obniżenia terenowych oraz w dolinach cieków znajdują się piaski humusowe i namuły, typowe dla zagłębień bezodpływowych i okresowo przepływowych. W pobliżu jezior występują piaski i mułki limniczne. Głębiej w profilu zaznacza się naprzemienna obecność piasków i glin.

Utwory powierzchniowe obszaru planu przedstawiają generalnie korzystne warunki geotechniczne. W przypadku osadów piaszczystych, sandrowych, limnicznych, nie zapewniają one dobrej ochrony dla wód podziemnych, dzięki porowatości, która wiąże się ze zwiększeniem właściwości filtracyjnych. Podobnie jest w przypadku namułów w dnach obniżenia, które są mniej odporne na zanieczyszczenia, w przeciwieństwie do glin zwałowych. Utwory powierzchniowe analizowanego obszaru nie predysponują go do uruchomienia procesów denudacyjnych, jednak w warunkach braku pokrycia terenu roślinnością, silnie spiaszczone gleby mogą być narażone na erozję eoliczną.

5.5. Wody podziemne

Obszar objęty opracowaniem znajduje się poza granicami wyznaczonych głównych zbiorników wód podziemnych. Zgodnie z podziałem Polski na 172 jednolite części wód podziemnych działki objęte opracowaniem zlokalizowane są w obrębie JCWPd nr 37 (PLGW200037).

Głębokość zalegania wód podziemnych w granicach analizowanego obszaru wynosi przeważnie około 2-3 m p.p.t. Największą głębokość osiągają wody na północnym zachodzie – do około 5 m p.p.t., natomiast najniższa notowana jest przy jeziorach na południu obszaru oraz wzdłuż cieków – do 1 m.p.p.t. i lokalnie mniej niż 1 m. Spływ podziemny odbywa się generalnie w kierunku południowym – do Strugi i dalej do Jeziora Branickiego.

W granicach obszaru nie występują ujęcia wód podziemnych i powierzchniowych oraz strefy ochronny takich ujęć.

5.6. Wody powierzchniowe

W granicach obszaru występują wody powierzchniowe stojące oraz płynące. Do wód stojących zaliczają się przede wszystkim stawy towarzyszące zabudowie, m.in. w Krupocinie, ale też niewielkie zagłębienia śródpolne, oczka wodne, rozmieszczone nieregularnie na terenach rolnych. Jeziora Branickie, przez które przepływa Struga Wyrwa, znajdują się poza granicami analizowanego obszaru. Struga jest ciekim naturalnym, choć o statusie silnie zmienionej części wód, w formie odkrytej. Na przedmiotowym obszarze płynie z północnego zachodu na południe/południowy wschód, głównie w obrębie Krupocin.

Analizowany obszar znajduje się w granicach jednolitej części wód powierzchniowych rzecznych Wyrwa z jeziorami Zalewskim i Branickim Dużym (PLRW200017294949), a część terenów dodatkowo w zlewni jeziora Branickiego Dużego (PLLW20549). Przedmiotowe tereny znajdują się poza wyznaczonym obszarem zagrożenia powodziowego.

5.7. Walory przyrodnicze

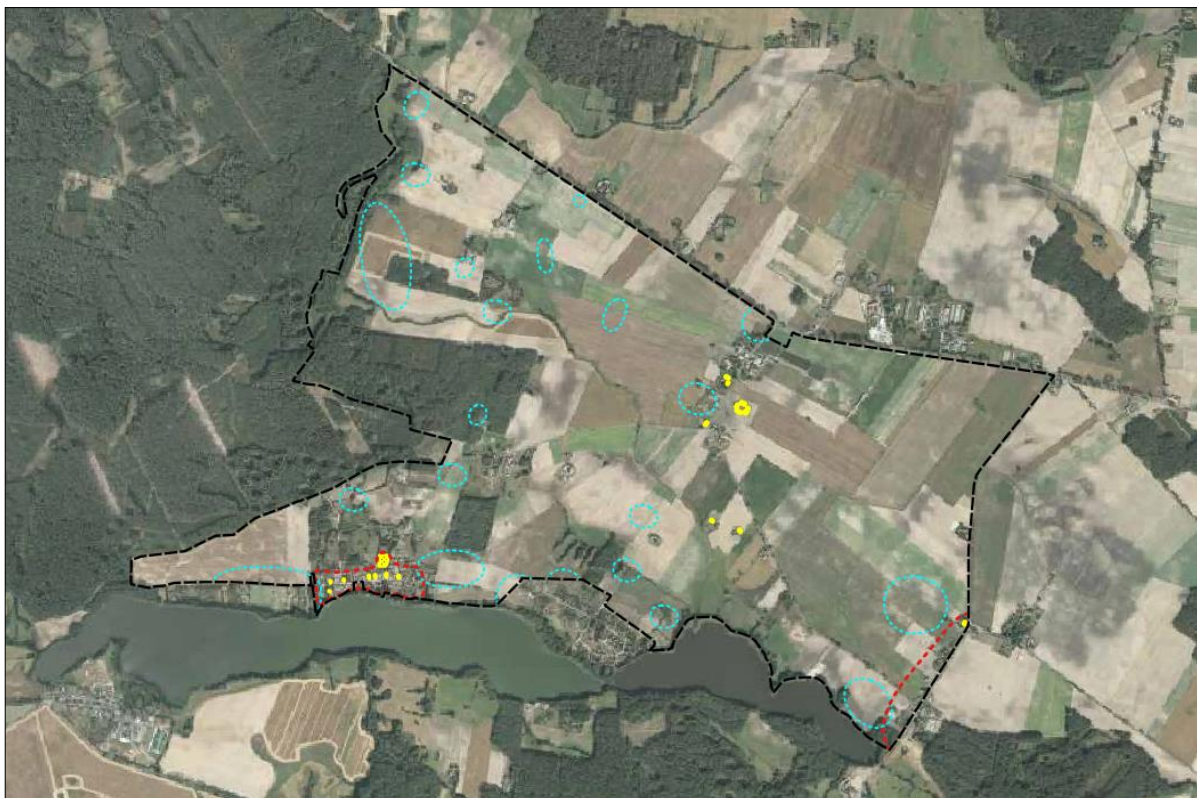
Obszar podzielić można generalnie na tereny rolne, z występującą w ich obrębie zabudową oraz tereny leśne. W części rolniczej występuje głównie roślinność typowa dla agrocenoz – uprawy i różne, pospolite gatunki segetalne. W związku z obecnością dróg i zabudowy, często spotykane są trawniki przydomowe, roślinność ruderalna na przydrożach, a ponadto roślinność ozdobna, krzewy owocowe na posesjach. W pobliżu dróg stwierdzono występowanie klonu *Acer*, brzozy *Betula*, lipy *Tilia*, topoli *Populus* oraz niższych zakrzewień.

Lasy w granicach obszaru podzielić można na dwie grupy, zgodnie z przynależnością gruntów – lasy prywatne oraz lasy należące do Skarbu Państwa, zarządzane przez Państwowe Gospodarstwo Leśne Lasy Państwowe. Lasy z drugiej grupy stanowią największy pod względem powierzchni, zwarty kompleks leśny, w obrębie obszaru planu (przy zachodniej granicy). Jest to drzewostan sosnowy i brzozy w oddziałach leśnych 307 i 307A położonym w Nadleśnictwie Zamrzenica. Na zachodzie występują pododdziały głównie sosnowe na siedlisku boru świeżego, natomiast w części centralnej olchowe, w typie lasu mieszanego wilgotnego oraz brzozy, na siedlisku lasu mieszanego świeżego. Na wschodzie z kolei znajdują się pododdziały sosnowe na siedlisku boru mieszanego świeżego. W zachodniej części obszaru planu rozmieszczone są również pododdziały lasów nie stanowiących własności Skarbu Państwa, których skład gatunkowy również wykazuje dominację sosny *Pinus*, olsze *Alnus* i brzozy *Betula*. Skład gatunkowy oraz siedlisko determinowane są warunkami glebowymi i wodnymi – niezbyt rozbudowany skład gatunkowy typowy dla słabych gleb napiaskowych, sandrowych oraz bardziej urozmaicony w wilgotnych zagłębieniach terenu, o utrudnionym drenażu (bagno).

W dolinie Wyrwy występuje roślinność hydrofilna, łąkowa (w północnej części obszaru), a w pobliżu jezior również szuwały trzcinowe. Dolinka cieką może stanowić lokalny ciąg ekologiczny, biorąc uwagę dostęp do wody i otoczenie zdecydowanie leśne oraz połączenie z Jeziorem Branickim. Poza tym, ze względu na występowanie agrocenoz, możliwa jest migracja mniejszych ssaków, gryzoni. Na terenie zwartych terenów leśnych i ich obrzeżach występować może zwierzyna płowa, migrująca między oddziałami zlokalizowanymi na obszarze planu i kompleksem leśnym położonym na zachód od jego granic. Ponadto obszar może stanowić trasę przelotu awifauny czy chwilowego jej bytowania.

5.8. Obiekty kultury materialnej

W granicach obszaru projektu planu znajduje się łącznie 18 obiektów wpisanych do Wojewódzkiej Ewidencji Zabytków – nieczynny cmentarz ewangelicki we wsi Wybudowanie Branickie oraz budynki mieszkalne i inne zagrodowe również w Wybudowaniu Branickim (gdzie jest ich najwięcej), Krupocinie oraz Branicy. Na całym obszarze, poza jego północno-wschodnią częścią, rozmieszczone są strefy ochrony archeologicznej „W”, a część wsi Branica i Wybudowanie Branickie objęto również strefą ochrony konserwatorskiej „B”.



Rysunek 10. Lokalizacja obiektów zabytkowych (kolor żółty) oraz stref ochrony konserwatorskiej (kolor czerwony) i archeologicznej (kolor niebieski) w granicach obszaru objętego projektem planu (czarna linia przerywana; ortofotomapa: geoportal.gov.pl)

6. ZAGOSPODAROWANIE PRZESTRZENNE I OCHRONA ZASOBÓW PRZYRODY

6.1. Ochrona prawna zasobów przyrodniczych i walorów krajobrazowych przed antropopresją

Obszar objęty projektem planu znajduje się poza obszarowymi formami ochrony przyrody, w rozumieniu przepisów ustawy o ochronie przyrody (t.j. Dz. U. z 2020 r. poz. 55). Analizowane tereny położone są również poza korytarzami ekologicznymi wyznaczonymi przez Instytut Biologii Ssaków PAN.

We wschodniej części obszaru znajduje się jednak użytek ekologiczny – bagno o powierzchni 2,68 ha. Jest to obiekt objęty ochroną od 1995 r., zlokalizowany w obrębie ewidencyjnym Krupocin działka ewidencyjna nr 307/5LP. Aktualnie funkcjonowanie użytku reguluje rozporządzenie nr 1/2004 Wojewody Kujawsko-Pomorskiego z dnia 19 stycznia 2004 r. w sprawie uznania za użytki ekologiczne. Ponadto w granicach analizowanego obszaru zawiera się również część (obrzeża) użytku ekologicznego znajdującego się na działce ewidencyjnej nr 300/1LP w obrębie Bładzim. Z całego bagna objętego ochroną, o powierzchni 2,92 ha, do obszaru objętego projektem planu należy jedynie fragment użytku, tj. nieco ponad 3 tys. m².



Rysunek 11. Obszar objęty projektem planu (czarna linia przerywana) na tle rozmieszczenia użytków ekologicznych (kolor zielony; źródło: Geoserwis GDOŚ, geoportal.gov.pl)

6.2. Ocena zachowania walorów krajobrazowych terenu

Obszar objęty projektem planu przedstawia krajobraz typowo wiejski – rolniczy, lecz z dużym udziałem terenów zadrzewionych, zalesionych. Ocena walorów krajobrazowych terenu, wprawdzie subiektywnie, ale odnosi się do szeroko rozumianego pojęcia estetyki krajobrazu i zrównoważonego zagospodarowania terenów.

W granicach obszaru nie występuje znaczne urozmaicenie ukształtowania powierzchni czy form zagospodarowania terenu. Grunty orne, stanowiące przedpole ekspozycji dla zwartych terenów leśnych, w zachodzie obszaru, są głównym atutem tamtejszego krajobrazu. Zabudowa jest elementem dodatkowym, na ogół nie pełni roli dominującej – poza zespołami z obiektami zabytkowymi w Krupocinie i Wybudowaniu Branickim. Pewne uporządkowanie i niewielka ilość obiektów antropogenicznych pozytywnie wpływa na walory estetyczne krajobrazu. Do czynników negatywnie oddziałujących na krajobraz należą napowietrzne linie elektroenergetyczne. Należy przyznać, że generalnie obszar charakteryzuje się wysokimi walorami krajobrazowymi, ze względu na naturalne elementy pokrycia terenu, w tym występowanie wód powierzchniowych w okolicy.

6.3. Ocena zgodności dotychczasowego użytkowania i zagospodarowania obszaru z cechami i uwarunkowaniami przyrodniczymi

Obszar opracowania leży w rolniczo-leśnej części gminy, w zasięgu oddziaływania terenów zabudowanych, dróg. Występują tam gleby słabe i średnie oraz dobre, dotąd wykorzystywane jako grunty orne. Część gminy położona w obrębie poziomu sandrowego wykazuje niezbyt korzystne warunki rozwoju rolnictwa, jednak taka forma nadal jest utrzymywana. Obszar jest stosunkowo dobrze skomunikowany z otoczeniem, dzięki czemu prezentuje dogodne warunki rozwoju. Ze względu na ważną funkcję ekologiczną korzystne jest funkcjonowanie lasów, które są odpowiednio utrzymywane.

6.4. Przydatność terenu do rozwoju funkcji użytkowych

Można przyjąć, że obecne zagospodarowanie terenu jest zgodne z uwarunkowaniami środowiskowymi. Co prawda, część użytków rolnych wykazuje stosunkowo niską żyzność, lecz przystosowaniu odpowiednich zabiegów agrotechnicznych, wykorzystywanie terenów w tym kierunku jest możliwe. Nie ma też przeszkód, aby wykorzystywać luki występujące między zabudową w celu stworzenia zwartych terenów zabudowanych, lecz niezbyt intensywnie, aby zachować dotychczasowe, wysokie walory krajobrazowe obszaru. Ze względu na walory estetyczne obszaru oraz środowisko wodno-gruntowe, podatne na zanieczyszczenia z powierzchni terenu, wskazane byłoby ograniczenie możliwości realizacji przedsięwzięć mogących znacząco oddziaływać na środowisko, zwłaszcza na zachodzie i południu obszaru, w pobliżu wód powierzchniowych. Ze względu na ważną rolę środowiskową, a także krajobrazową, należy dążyć do zachowania terenów leśnych, a także istniejących w ich obrębie bagien (użytki ekologiczne) oraz w miarę możliwości zwiększania lesistości obszaru. Wskazana byłaby również pielęgnacja, a także wprowadzanie nowych drzew i krzewów w pobliżu dróg, zwłaszcza wojewódzkiej i powiatowej.

7. CHARAKTERYSTYKA PROBLEMÓW OCHRONY ŚRODOWISKA ISTOTNYCH Z PUNKTU WIDZENIA REALIZACJI PLANU, W TYM SZCZEGÓLNIIE DOTYCZĄCYCH OBSZARÓW CHRONIONYCH

Obniżenie jakości poszczególnych komponentów środowiska niemal zawsze oznacza pojawienie się konkretnego, sparametryzowanego i możliwego do rozwiązania problemu środowiskowego. Poniżej przedstawiono dominujące i potencjalne zagrożenia stanu środowiska w odniesieniu do wymienionych powyżej źródeł zagrożeń. Podjęto próbę oceny tendencji, intensywności oraz dynamiki zmian procesów w środowisku obszaru opracowania.

7.1. Degradacja powietrza atmosferycznego

W granicach obszaru objętego opracowaniem jako źródła zanieczyszczenia powietrza wskazać można emisję liniową – głównie wzdłuż drogi wojewódzkiej, w mniejszym powiatowej, ale także emisję niską – z zabudowy mieszkaniowej, wykorzystującej indywidualne źródła zaopatrzenia w ciepło. W okolicy nie występują obiekty produkcyjne, przemysłowe. Ukształtowanie terenu jest korzystne pod względem możliwości przewietrzania, wymiany powietrza. Łagodząco wpływa też obecność lasów, zadrzewień. Ze względu na niewielkie zagęszczenie, brak licznych skupisk zabudowy, a także niewielkie natężenie ruchu drogowego, stan powietrza obszaru planu wypada korzystnie.

7.2. Degradacja gleb i degradacja powierzchni ziemi

Budowa geologiczna warunkuje występowanie w obrębie obszaru gleb rdzawych i płowych, a lokalnie również glejowych. Nie uległy one znacznym przekształceniom, poza zabiegami agrotechnicznymi oraz pracami ziemnymi związanymi z prowadzeniem infrastruktury technicznej czy lokalizowaniem zabudowy. Obecnie nie zachodzą tam procesy prowadzące do degradacji gleb. Obszar nie wykazuje znacznych zmian w stosunku do naturalnie wykształconej rzeźby terenu. Nie zachodzą tam obecnie procesy erozyjne i inne mogące doprowadzić do degradacji powierzchni ziemi.

7.3. Degradacja wód powierzchniowych i podziemnych

Teren opracowania leży generalnie w strefie średniej i niskiej podatności wód podziemnych na degradację. Wody podziemne na części obszaru nie są dostatecznie chronione przed negatywnym wpływem czynników z powierzchni terenu, co wynika z braku naturalnych warstw izolacyjnych. Budowa geologiczna nie zapewnia tam dostatecznej ochrony i zabezpieczenia przed czynnikami z zewnątrz, co jest niekorzystnym zjawiskiem biorąc pod uwagę spływ powierzchniowy i podziemny w kierunku jezior (na południe). W granicach obszaru opracowania nie zidentyfikowano jednak znaczących ognisk zanieczyszczeń środowiska wodno-gruntowego, poza opadem pyłu wzdłuż dróg, głównie wojewódzkiej, powiatowej. Ze względu na typowo rolnicze wykorzystanie gruntów w okolicy, może zaznaczać się również wpływ tego typu działalności na jakość wód (nawożenie itp.).

Stan JCWPd nr 37 oceniono na dobry. Nie stwierdzono zagrożenia nieosiągnięcia celów Ramowej Dyrektywy Wodnej (dane Regionalnego Zarządu Gospodarki Wodnej w Gdańsku). Stan JCWPrz Wyrwa z jeziorami Zalewskim i Branickim Dużym oceniono jako zły. Ustalono, że istnieje zagrożenie nieosiągnięcia celów Ramowej Dyrektywy Wodnej, podobnie jak w przypadku JCWPj Branickie Duże (dane RZGW w Gdańsku).

7.4. Hałas

Hałas ustawowo został określony jako zanieczyszczenie środowiska i dlatego przyjmuje się takie same ogólne zasady, obowiązki i formy postępowań związanych z hałasem, jak w pozostałych dziedzinach ochrony środowiska. Powszechnie uważa się, że niekorzystne oddziaływanie hałasu pojawia się przy emisji powyżej 65 dB.

Z wykonanych przez WIOŚ pomiarów akustycznych wynika, że problemy akustyczne występują przy głównych drogach krajowych, drogach obciążonych znacznym udziałem pojazdów ciężkich w potoku ruchu, odcinkach autostrad i w centrach miast. Z obszarem objętym projektem planu sąsiaduje droga wojewódzka, która ma najsilniejszy wpływ na klimat akustyczny terenów na północy. Biorąc pod uwagę aktualne zagospodarowanie terenów w jej sąsiedztwie największe uciążliwości odczuwalne mogą być dla kilku zespołów zabudowy zagrodowej (rozproszonej) w Krupocinie oraz zwartej zabudowy wsi, w tym również ze względu na położenie przy drodze powiatowej. Trasa ta, podobnie jak drogi gminne, nie wykazuje jednak takiego natężenia ruchu, które mogłoby negatywnie oddziaływać na klimat akustyczny, co jest ważne w kontekście położonej przy drodze zabudowy wrażliwej. Nie przewiduje się jednak, aby w granicach analizowanego obszaru dochodziło przekroczenia dopuszczalnych norm hałasu.

7.5. Oddziaływanie w zakresie pola elektromagnetycznego

Podstawowymi aktami prawnymi regulującymi zagadnienia związane z niejonizującym promieniowaniem elektromagnetycznym (w zakresie częstotliwości od 0 do 300 GHz) jest obecnie ustawa Prawo ochrony środowiska (tj. Dz. U. z 2020 r. poz. 1219) oraz rozporządzenie Ministra Zdrowia z dnia 17 grudnia 2019 r. w sprawie dopuszczalnych poziomów pól elektromagnetycznych w środowisku (Dz. U. z 2019 r. poz. 2448). Przez obszar projektu planu przebiegają napowietrzne linie elektroenergetyczne średniego napięcia. Zgodnie z przepisami dla linii elektroenergetycznych wyznaczane są strefy uciążliwości, w których obowiązują ograniczenia w zakresie użytkowania terenu. W związku z powyższym, istniejąca linia nie powinna wywierać silnego wpływu na otoczenie.

7.6. Zagrożenie ryzykiem poważnej awarii przemysłowej

Zgodnie z rozporządzeniem Ministra Rozwoju z dnia 29 stycznia 2016 r. w sprawie rodzajów i ilości znajdujących się w zakładzie substancji niebezpiecznych, decydujących o zaliczeniu zakładu do zakładu o zwiększonym lub dużym ryzyku wystąpienia poważnej awarii przemysłowej (Dz. U. z 2016 r. poz. 138) na analizowanym obszarze ani w jego pobliżu nie zlokalizowano zakładów o zwiększonym ryzyku i dużym ryzyku wystąpienia poważnej awarii przemysłowej.

8. CHARAKTERYSTYKA POTENCJALNYCH ZMIAN ŚRODOWISKA W PRZYPADKU BRAKU REALIZACJI USTALEŃ OCENIANEGO DOKUMENTU

W warunkach aktualnego zagospodarowania i użytkowania terenu opracowania projektu planu, w niedalekiej przyszłości należy spodziewać się:

Tabela 1. Przewidywane zmiany stanu środowiska w przypadku braku uchwalenia planu

Element środowiska	Prognozowany trend	Przewidywane zmiany w wyniku braku uchwalenia planu
powietrze	utrzymanie stanu	brak wpływu
wody podziemne	utrzymanie stanu	brak wpływu
hałas	utrzymanie stanu	brak wpływu
krajobraz	utrzymanie stanu	brak wpływu
bioróżnorodność	powolna eutrofizacja siedlisk, zmniejszenie bioróżnorodności na rzecz gatunków o niskich wymaganiach	przyspieszenie procesów eutrofizacji i degradacji obszarów niezadbanych

9. PRZEWIDYWANE ZNACZĄCE ODDZIAŁYWANIA BEZPOŚREDNIE, POŚREDNIE, WTÓRNE, SKUMULOWANE, KRÓTKOTERMINOWE, ŚREDNIOTERMINOWE I DŁUGOTERMINOWE, STAŁE I CHWILOWE ORAZ POZYTYWNE I NEGATYWNE, NA CELE I PRZEDMIOT OCHRONY OBSZARU NATURY 2000 ORAZ INTEGRALNOŚĆ TEGO OBSZARU, A TAKŻE NA ŚRODOWISKO

Jak już wspomniano, celem sporządzenia przedmiotowego planu jest określenie przeznaczenia terenów oraz sposobu zagospodarowania obszaru. Zadaniem planowanego zagospodarowania jest poprawa warunków funkcjonowania terenu, wyeliminowanie konfliktów przestrzennych i funkcjonalnych oraz stworzenie podstawy do poprawy ich funkcji. Zidentyfikowane źródła oddziaływań na środowisko w kontekście projektu planu dotyczą możliwości powstania zabudowy, głównie mieszkaniowej jednorodzinnej oraz towarzyszącej infrastruktury, na terenach do tej pory wykorzystywanych jako grunty orne. Ograniczono w ten sposób możliwość rozwoju nowych inwestycji z zakresu obsługi produkcji w gospodarstwach rolnych czy innych inwestycji, potencjalnie uciążliwych i szkodliwych dla środowiska i lokalnej społeczności. Projekt planu ma też charakter podtrzymujący dotychczasowe funkcje – np. w przypadku istniejącej zabudowy zagrodowej, terenów leśnych, większości terenów rolnych.

Wprowadzanie gazów lub pyłów do atmosfery

Projekt planu w zakresie zabudowy przewiduje możliwość powstania obiektów o funkcji głównie mieszkaniowej jednorodzinnej i w zabudowie zagrodowej. Będą to budynki, których funkcjonowanie może przyczynić się do wzrostu emisji z systemów grzewczych. Wprowadzony zostanie jednak sposób ogrzewania z wykorzystaniem indywidualnych urządzeń zasilanych gazem, energią elektryczną lub innych paliw i technologii, w tym pochodzących ze źródeł energii odnawialnej (z wyłączeniem lokalizacji elektrowni wiatrowych). Zastosowanie takich rozwiązań pozwoli na zminimalizowanie możliwości potęgowania zjawiska emisji niskiej.

Udział w emisji zanieczyszczeń powietrza będą mieć również pojazdy samochodowe poruszające się po istniejących ciągach komunikacyjnych, obsługujących istniejące oraz nowe tereny zabudowane. W związku z powyższym wzrosnąć może poziom emisji komunikacyjnej, na którą składają się głównie tlenki azotu, tlenki węgla, węglowodory. W projekcie planu na ogół wyznaczono drogi istniejące, bez wprowadzania wielu nowych ciągów komunikacyjnych, nie umożliwi się też znacznego zwiększenia powierzchni zabudowanych, do których dojeżdżałyby pojazdy. Należy

jednak mieć na uwadze rozwój terenów mieszkaniowych na południu obszaru, do których prowadzą drogi istniejące, jednak częściowo obsługiwane będą przez nowe drogi wewnętrzne. Poruszać będą się tamtędy głównie pojazdy osobowe, należące do mieszkańców. Nie prognozuje się w związku z tym takiego wzrostu natężenia ruchu drogowego, który mógłby spowodować niedotrzymanie standardów środowiskowych w zakresie oddziaływań na powietrze atmosferyczne.

Analiza zmian klimatycznych oraz negatywnych skutków z nich wynikających, dla terenu opracowania

Użytkowanie terenu w obrębie obszaru objętego opracowaniem zaliczyć można do działalności, dla której znaczenie ma klimat – w przypadku użytków rolnych, znaczenie ma przede wszystkim ilość opadów. Prawidłowy rozwój upraw, jest uzależniony od ilości dostarczanej wody, bez której spada wilgotność gleby, co może mieć miejsce w wyniku dalszego osuszania klimatu. W aktualnych warunkach wodno-glebowych najlepiej radzi sobie drzewostan sosnowy, niezbyt wymagający, jeżeli chodzi o warunki siedliskowe (tereny sandrowe), natomiast na pozostałych terenach deficyt wody może mieć negatywne skutki dla upraw. Warunki atmosferyczne i klimat mogą być rozpatrywane również w kontekście wpływu na jakość życia ludności przebywającej na analizowanym terenie. W przypadku funkcji mieszkaniowej jest to pobyt stały, jednak lokalne warunki klimatyczne, a również ich potencjalne zmiany nie powinny mieć znaczącego wpływu na jakość życia ludzi.

Emisja związana z powstaniem nowych obiektów budowlanych nie powoduje znacznej emisji pyłów i gazów cieplarnianych, w związku z wykorzystywaniem niskoemisyjnych źródeł ciepła, dlatego też realizacja projektowanej inwestycji nie przyczyni się do nasilenia zmian klimatycznych, w tym efektu cieplarnianego.

Wytwarzanie odpadów

Odpady wytworzone w granicach obszaru, będą miały głównie charakter odpadów komunalnych. W strumieniu odpadów będą mogły znajdować się niewielkie ilości odpadów niebezpiecznych (np. zużyte baterie, lekarstwa, zużyty sprzęt elektryczny i elektroniczny). Oszacowanie ich rodzaju i ilości jest niemożliwe na etapie projektu planu, wiadomo jednak, że powstanie konieczność ich zagospodarowania. Sposób postępowania z odpadami niebezpiecznymi określają przepisy odrębne. Gromadzenie i odbiór odpadów będzie się odbywał zgodnie z przepisami o utrzymaniu czystości i porządku w gminach, które stanowią prawo lokalne. Projekt planu wprowadza wymóg gromadzenia odpadów stałych w zamykanych, przenośnych pojemnikach do czasowego gromadzenia tych odpadów, w ilości dostosowanej do potrzeb, zlokalizowanych z zachowaniem estetyki i izolacji, z zapewnieniem odpowiedniego dostępu dla ich wywozu. W związku z tym nie prognozuje się negatywnego oddziaływania pod względem wytwarzania odpadów.

Uwarunkowania związane z ochroną środowiska wynikające z realizacji infrastruktury ściekowej w kontekście wymogów określonych w art. 83 ust. 3 i 4 ustawy z dnia 20 lipca 2017 r. Prawo wodne (t.j. Dz. U. z 2020 r. poz. 310 ze zm.)

W kontekście wymagań art. 83 ust. 3 i 4 ustawy z dnia 20 lipca 2017 r. Prawo wodne (t.j. Dz. U. z 2020 r. poz. 310 ze zm.) tereny gminy Bukowiec zostały objęte działaniami w zakresie uporządkowania sposobu gospodarowania ściekami komunalnymi w ramach Krajowego Programu Oczyszczania Ścieków Komunalnych. W związku z tym, podjęto uchwałę w sprawie wyznaczenia aglomeracji Świecie-Bukowiec, w ramach której tereny gminy podłączane są do systemu zbiorczego odprowadzania ścieków (Uchwała nr IX/159/15 Sejmiku Województwa Kujawsko-Pomorskiego z dnia 22 czerwca 2015 r. w sprawie wyznaczenia aglomeracji Świecie-Bukowiec).

W związku z powstaniem nowej zabudowy nastąpi zwiększenie ilości ścieków sanitarnych. Przewiduje się ich odprowadzanie do istniejącej i projektowanej gminnej sieci kanalizacji sanitarnej, a do czasu jej realizacji dopuszcza się tymczasowo gromadzenie ścieków w szczelnych zbiornikach bezodpływowych na nieczystości płynne, usytuowanych na działkach lub indywidualne oczyszczalnie ścieków. Obszar objęty opracowaniem znajduje się poza granicami wyznaczonej aglomeracji, jednak istnieje możliwość włączenia zabudowy do zbiorczego systemu kanalizacji

sanitarnej. Przy założeniu, że ścieki w całości będą odprowadzane kanalizacją, nie powinny stanowić zagrożenia dla środowiska gruntowo-wodnego. Rozwiązania tymczasowe również nie powinny powodować nadmiernego obciążenia dla środowiska przy zachowaniu szczelności urządzeń. Ze względu występowanie terenów o przepuszczalnych właściwościach podłoża, należy w miarę możliwości dążyć do jak najszybszego skanalizowania obszaru.

Emisja hałasu

Obszar objęty opracowaniem pozostaje głównie pod wpływem oddziaływań akustycznych ze źródeł komunikacyjnych – ruchu kołowego. Hałas drogowy generowany jest głównie przez pojazdy poruszające się drogą powiatową i drogami gminnymi, jednak nie jest to oddziaływanie ponadnormatywne. Większy dyskomfort w tym zakresie powodować może, m.in. dla zabudowy mieszkaniowej, droga wojewódzka, przebiegająca tuż za północną granicą analizowanego obszaru. W wyniku przyjęcia projektu planu powstaną nowe tereny, na których będzie mogła powstać zabudowa. Nie przewiduje się jednak, aby na drogach do nowych posesji obserwowany był wzmożony ruch samochodów, powodujący niedogodności dla mieszkańców i okolicy. W wyniku realizacji projektu planu klimat akustyczny nie powinien ulec pogorszeniu. Dla poszczególnych terenów obowiązują dopuszczalne poziomy hałasu ustalone w przepisach odrębnych. Budynki nowe i istniejące nakazano skutecznie zabezpieczać przed hałasem i drganiami. Jest to szczególnie ważne w kontekście ochrony akustycznej wrażliwej zabudowy mieszkaniowej zlokalizowanej bezpośrednio przy drodze powiatowej, a także szczególnie - wojewódzkiej. Aby ograniczyć oddziaływanie akustyczne, odsunięto stosownie linie zabudowy od drogi. Ponadto przy drodze wojewódzkiej nie wyznaczono nowych terenów, na których mogłaby zostać zrealizowana zabudowa wrażliwa – utrzymano jedynie obiekty istniejące, a pozostałe grunty funkcjonować mają wyłącznie jako tereny rolne. Nowe tereny przeznaczone na cele mieszkaniowe położone przy drogach (powiatowej i gminnych), obecnie bez zabudowy, mają na celu uzupełnienie zabudowy wzdłuż głównej drogi we wsi. Z tego względu kluczowy jest przepis, przywołany wcześniej, wskazujący na konieczność odpowiedniego zabezpieczania zabudowy przed hałasem i drganiami. Ustalenia takie są poprawne, rozwiązania techniczne zapewniające właściwe warunki akustyczne w budynkach są najodpowiedniejszym sposobem ochrony przed hałasem w zaistniałych warunkach. Dodatkowo w projekcie planu dopuszczono możliwość wprowadzania zieleni izolacyjnej na terenie sportu i rekreacji wzdłuż granic działki. Nie przewiduje się zatem znaczącego, negatywnego wpływu hałasu na przedmiotowy obszar i jego otoczenie.

Emisja pól elektromagnetycznych

Projekt planu dopuszcza lokalizację infrastruktury technicznej. W ramach takiego przeznaczenia mogą mieścić się obiekty i urządzenia emitujące promieniowanie elektromagnetyczne do środowiska. W zakresie zaopatrzenia w energię elektryczną ustalono zasilanie z istniejących i projektowanych linii kablowych, dopuszczono też możliwość budowy stacji transformatorowych. Ustalono również pas technologiczny dla istniejących linii elektroenergetycznych średniego napięcia, w którym obowiązują ograniczenia w możliwości zagospodarowania terenu. Z uwagi na obowiązujące przepisy prawa i wymóg separacji obszarów o ponadnormatywnym oddziaływaniu promieniowania elektromagnetycznego nie przewiduje się negatywnego oddziaływania na środowisko w tym zakresie.

Ryzyko wystąpienia poważnych awarii

W obecnym i projektowanym stanie zainwestowania obszaru nie ma ryzyka wystąpienia nadzwyczajnych awarii ani na obszarze projektu planu, ani w bezpośrednim jego sąsiedztwie. Bezpośrednio w terenie opracowania może dojść do awarii związanych z transportem materiałów niebezpiecznych (możliwość transportu materiałów niebezpiecznych i toksycznych środków przemysłowych przez całą dobę), najczęściej są to paliwa płynne oraz skroplone gazy i mieszaniny węglowodorów gazowych. Jest to zagrożenie powszechne i nie wymaga odrębnych zapisów w miejscowym planie.

Innym rodzajem nadzwyczajnej awarii może być uszkodzenie gazociągu. Biorąc pod uwagę możliwość potencjalnej awarii, np. wybuchu czy rozszczelnienia instalacji pod wpływem prac ziemnych, w zasięgu jej oddziaływania pozostawać będą obiekty położone najbliżej gazociągu. Na bliskość lokalizacji rurociągu i zabudowy istniejącej obecnie plan nie ma wpływu, jednak w stosunku do nowych terenów mieszkaniowych czy mieszkaniowo-usługowych ustala się granice tzw. strefy kontrolowanej związanej z ograniczeniami m.in. w lokalizowaniu zabudowy. Przytoczone sytuacje są możliwe, jednak trudne do przewidzenia. Działania ograniczające szkody powstałe w ich wyniku opierać będą się w związku z tym o szybkie reakcje, prowadzące do zwalczania skutków awarii, z jak najmniejszym ubytkiem dla środowiska.

Niekorzystne przekształcenie naturalnego ukształtowania terenu

Na etapie realizacji nowej zabudowy mogą powstać chwilowe zmiany w przypowierzchniowej warstwie gruntu, jednak presje ustaną wraz z zakończeniem robót budowlanych. Będzie tak również w przypadku przebudowy istniejącego gazociągu lub realizacji projektowanego. Prace przy tego typu inwestycjach wiążą się z pracami w przypowierzchniowej warstwie terenu, jednak każdorazowo, po ich zakończeniu tereny zostają uporządkowane. Opisywany teren nie posiada walorów w postaci ukształtowania terenu wymagającego zabiegów ochronnych. Poza tym plan nakłada obowiązek zagospodarowania terenu prowadzącego do utrzymania i ochrony wartości przyrodniczych i różnorodności form krajobrazowych, a zakres prac ziemnych podczas realizacji ustaleń planu winien sankcjonować w stopniu maksymalnym istniejące ukształtowanie terenu. Na przedmiotowym obszarze nie przewiduje się więc powstania takich zmian, które wpłyną niekorzystnie na rzeźbę terenu.

Wykorzystywanie zasobów środowiska

Na istniejące zasoby środowiska składa się przede wszystkim roślinność pól uprawnych wraz z gatunkami segetalnymi, drzewostan leśny oraz roślinność przydomowa. Nie występują tu jednak drzewa, które spełniałyby wymagania, jakie spełniać muszą obiekty uznawane za pomniki przyrody. Flora obszaru wykazuje pewne zróżnicowanie, jednak w większości jest ona związana z działaniami człowieka. Do najcenniejszych elementów środowiska przyrodniczego obszaru należą tereny leśne. Są to tereny cenne pod względem występującej roślinności oraz jako potencjalne miejsce schronienia, migracji czy żerowania fauny. W obrębie terenów leśnych znajdują się też bagna objęte prawną formą ochrony przyrody, jako użytki ekologiczne.

W związku z realizacją przepisów planu nowa zabudowa może powstać na terenach do tej pory wykorzystywanych jako pola uprawne, bez wkraczania na zwarte tereny leśne, które zostaną zachowane. Struga Wyrwa również nie powinna podlegać zmianom, ponieważ jej koryto znajduje się w obrębie terenów rolnych, bez możliwości innego użytkowania, w tym realizacji zabudowy. Dla urządzeń melioracji wodnych ustalono, iż podlegać mają zachowaniu i wkomponowaniu w przewidywane zagospodarowanie danego terenu. Nowe tereny przeznaczone pod zabudowę w większości nie powinny ingerować w przebieg potencjalnych szlaków migracyjnych, z wyjątkiem planowanego zespołu zabudowy w Wybudowaniu Branickim. Tereny te obejmują powierzchnie, które obecnie są już zabudowane, ale w niewielkim stopniu. Planowana zabudowa może wypełnić tereny łączące kompleks leśny z Jeziorami Branickimi. Może to być jednak lokalne przewężenie, ponieważ na zachód od niego utrzymane zostaną grunty orne, które obecnie pełnią podobną rolę, jako korytarz migracyjny. W związku z tym można uznać, iż zachowane zostaną potencjalne szlaki migracyjne, choć w nieco zmienionym kształcie. W okolicy użytków ekologicznych zachowane utrzymane zostaną tereny rolne i leśne, zatem nie przewiduje się zmiany warunków siedliskowych, mogących doprowadzić do pogorszenia stanu użytków, czy też ich zaniku.

W związku z wyznaczeniem terenów z możliwością realizacji zabudowy, ustalono minimalny udział powierzchni biologicznie czynnej. Dopuszczono też wprowadzenie zieleni izolacyjnej, rozumianej jako „pas zieleni o szerokości terenu minimum 1,0 m, pełniący funkcje ochronne, ograniczające

rozprzestrzenianie się zanieczyszczeń i hałasu, występujący w formie zwartych, zróżnicowanych nasadzeń drzew i krzewów o całorocznej wegetacji”, dzięki czemu wzbogacony może zostać skład gatunkowy flory obszaru. W granicach obszaru wprowadzono obowiązek zagospodarowania terenu prowadzącego do utrzymania i ochrony wartości przyrodniczych. Nie wyznaczono nowych terenów leśnych, jednak zagwarantowano dalsze funkcjonowanie istniejącego drzewostanu leśnego, zakazano też lokalizacji inwestycji, które mogłyby negatywnie wpływać na środowisko obszaru. Dzięki temu zachowane na odpowiednim poziomie zostaną również bagna uznane za użytki ekologiczne. Nie przewiduje się znacząco negatywnego wpływu przyjęcia projektu planu na zasoby środowiska.

Wody powierzchniowe i podziemne

Wody opadowe i roztopowe mają być odprowadzane zgodnie z przepisami odrębnymi. Dopuszczono możliwość budowy kanalizacji deszczowej. Przy założeniu, że wody opadowe z powierzchni narażonych na zanieczyszczenie, przed wprowadzeniem do gruntu zostaną odpowiednio podczyszczone, nie przewiduje się ich negatywnego oddziaływania na środowisko. Dodatkowo wprowadzono zakaz zmiany stosunków wodnych w gruncie, a zwłaszcza kierunku odpływu znajdującej się na nim wody opadowej – ze szkodą dla gruntów sąsiednich, a także odprowadzenia wód oraz ścieków na grunty sąsiednie, zgodnie z przepisami odrębnymi.

W projekcie planu dopuszczono możliwość budowy ujęć własnych. Jeżeli takie obiekty powstaną, najprawdopodobniej pobór nie będzie na tyle wysoki, aby znacząco zmienić stosunki wodne obszaru – rzeczywiste oddziaływanie może zostać określone w stosunku do konkretnej inwestycji. W kwestii realizacji takich urządzeń mają zastosowanie odpowiednie przepisy odrębne.

Odprowadzenie ścieków do kanalizacji sanitarnej zabezpieczy wody powierzchniowe i podziemne przed wzrostem poziomu zanieczyszczeń. Projekt planu uwzględnia docelowo obowiązek odprowadzania ścieków do sieci sanitarnej. Nie przewiduje się negatywnego wpływu na wody powierzchniowe lub podziemne, w tym na JCWPrz, JCWPj i JCWPd.

Krajobraz

Obszar projektu planu jest obecnie terenem wiejskim o krajobrazie rolniczo-leśnym. Występują tam zabudowania, choć jest ich niewiele, grunty orne i tereny leśne, w tym o znacznej powierzchni. Realizacja ustaleń planu może spowodować zmiany w krajobrazie, wynikające z powstania nowych budynków, a co za tym idzie zmniejszenia powierzchni terenów rolnych, jednak niewielkiej części w stosunku do całości obszaru. Będą to głównie tereny na południu i północy obszaru, rozmieszczone w ten sposób, aby zagęścić istniejącą zabudowę, jednak nie w sposób bardzo intensywny. Większy zespół zabudowy planowany jest jedynie w Wybudowaniu Branickim, lecz w oparciu o istniejące już budynki. Pozytywnym aspektem projektowanego dokumentu będzie w związku z tym harmonijny rozwój całego analizowanego terenu dzięki ustaleniom dążącym do zachowania ładu przestrzennego. Dokument przewiduje przeznaczenie terenu nawiązujące do funkcji wyznaczonych w otoczeniu, które dzięki wyznaczonym parametrom zabudowy będzie nawiązywało wyglądem do obiektów, z którymi sąsiaduje. W ten sposób umożliwiono spójny rozwój obszaru, nie prowadząc do dysharmonii krajobrazu. Plan ustala obowiązujące linie zabudowy, reguluje także kwestie sposobu sytuowania budynków czy wprowadzania zieleni izolacyjnej, która będzie miała w tym wypadku wymiar estetyczny. Dodatkowo nakazano zagospodarować teren w sposób utrzymujący różnorodność form krajobrazowych. Tym samym zmiany wynikające z realizacji ustaleń planu nie powinny przyczynić się do pogorszenia wartości estetycznej obszaru. Zachowane zostaną nadal znaczne powierzchnie otwarte w postaci terenów rolnych, a także tereny leśne, zadrzewione, stanowiące wspólnie o wysokich walorach widokowych obszaru. Zadbano również o odpowiednią ochronę stref ochrony archeologicznej i konserwatorskiej, a także należyte zachowanie zabytkowych budynków. Nie przewiduje się w związku z tym negatywnego oddziaływania na dobra materialne.

Ochrona zdrowia i życia ludzi w kontekście istniejących oraz planowanych do realizacji przedsięwzięć mogących znacząco oddziaływać na środowisko, w tym analiza możliwych konfliktów społecznych

W odniesieniu do zdrowia i życia ludzi należy podkreślić, że:

- dla całego obszaru wprowadzono zakaz lokalizacji nowych przedsięwzięć mogących zawsze znacząco oddziaływać na środowisko oraz nowych przedsięwzięć mogących potencjalnie znacząco oddziaływać na środowisko – z wyjątkiem terenów 50RM i 52RM, gdzie zwiększono liczebności zwierząt hodowlanych w gospodarstwie do 120 DJP;
- ustalono pas technologiczny napowietrznych linii elektroenergetycznych średniego napięcia, w którym wprowadzono obostrzenia w zakresie zagospodarowania terenu, dzięki czemu ograniczony zostanie negatywny wpływ pola elektromagnetycznego na ludzi;
- dla istniejącego i projektowanego gazociągu wyznaczono strefy kontrolowane, co ma ograniczyć oddziaływanie inwestycji, szczególnie na zabudowę związaną ze stałym pobytem ludzi;
- realizacja nowej zabudowy i jej funkcjonowanie nie spowoduje zanieczyszczenia środowiska wodno-gruntowego oraz powietrza atmosferycznego, dzięki zastosowaniu odpowiednich rozwiązań z zakresu infrastruktury technicznej, co jest ważne ze względu na zachowanie powierzchni biologicznie czynnych oraz otoczenie w postaci pól uprawnych, lasów i jezior;
- ustalone przeznaczenie terenów nie powinno skutkować zagrożeniem konfliktami społecznymi (które często wybuchają w obawie o zdrowie ludności) z tego powodu, że plan przewiduje możliwość inwestowania na terenach sąsiadujących z terenami o podobnym przeznaczeniu, nie zmniejszając przy tym powierzchni terenów leśnych, a także zapobiegając w ten sposób lokalizowaniu przedsięwzięć uciążliwych dla mieszkańców wsi. Projekt dokumentu nie przewiduje przeznaczenia całego przedmiotowego obszaru pod zabudowę, pozostawiając większość terenów jako użytki rolne czy też zieleń leśną. Przewidziane rozwiązania planistyczne nie będą wpływać negatywnie na środowisko, nie powinny też ponadnormatywnie oddziaływać na zabudowę mieszkaniową, zagrodową. Ryzyko konfliktu społecznego wokół planowanych funkcji jest niskie.

10. OPIS STANU ŚRODOWISKA NA OBSZARACH OBJĘTYCH PRZEWIDYWANYMI ZNACZĄCYMI SKUTKAMI DLA ŚRODOWISKA I OBSZARÓW NATURA 2000

Przewidywane znaczące oddziaływanie na środowisko wiąże się bezpośrednio z ustaleniem lub dopuszczeniem w planie przedsięwzięć mogących zawsze znacząco oddziaływać na środowisko oraz przedsięwzięć mogących potencjalnie znacząco oddziaływać na środowisko. Na obszarze projektu planu obowiązuje zakaz lokalizacji inwestycji mogących zawsze znacząco oddziaływać na środowisko z wyłączeniem inwestycji celu publicznego, a także zakaz lokalizacji inwestycji mogących potencjalnie znacząco oddziaływać na środowisko, z wyłączeniem inwestycji celu publicznego oraz terenów zabudowy zagrodowej, oznaczonych na rysunku planu 50RM i 52RM, dla których dopuszczono liczebności zwierząt hodowlanych w gospodarstwie do 120 DJP, zgodnie z przepisami odrębnymi. Oznacza to, iż co do zasady na przedmiotowych terenach ograniczono praktycznie w całości możliwość realizacji przedsięwzięć mogących negatywnie oddziaływać na środowisko, z dwoma wyjątkami, które zostały szczegółowo określone i nie powinny obejmować terenów o znacznych powierzchniach. Pierwszym przypadkiem jest możliwość realizacji inwestycji z zakresu infrastruktury technicznej. Nie przewiduje się jednak, aby były to inwestycje wpływające znacząco negatywnie na środowisko analizowanego obszaru, jak i sąsiednich terenów wiejskich. Elementy te są obecnie konieczne do funkcjonowania ludzi na odpowiednim poziomie, zapewniającym dostęp do niezbędnych mediów, a także wymagane ze względu na ochronę m.in. wód podziemnych i powierzchniowych (np. realizacja sieci kanalizacji sanitarnej). Jeżeli chodzi

o przekroczenie progu liczby zwierząt hodowlanych w dwóch gospodarstwach należy przyznać, iż ustalona wartość przekroczenia nie osiąga maksymalnego progu dla przedsięwzięć mogących potencjalnie znacząco oddziaływać na środowisko, który rozporządzenie Rady Ministrów z dnia 10 września 2019 r. w sprawie przedsięwzięć mogących znacząco oddziaływać na środowisko (Dz. U. z 2019 r. poz. 1839) dla chowu lub hodowli zwierząt ustala w wysokości 210 DJP. W analizowanym przypadku, tereny zabudowy zagrodowej, dla których zwiększono możliwości w zakresie hodowli zwierząt, znajdują się na północnym zachodzie obszaru, sąsiadują ze sobą, posiadają wspólną drogę dojazdową i otoczone są użytkami rolnymi. W tym zakresie nie będzie zachodziło potencjalne ponadnormatywne oddziaływanie na zabudowę mieszkaniową (np. oddziaływanie w zakresie substancji wonnych, którego ocena jest bardzo subiektywna). Nie przewiduje się również znacząco negatywnego oddziaływania na poszczególne komponenty środowiska, przy zastosowaniu odpowiednich rozwiązań technicznych i technologicznych, które powinny zostać przeanalizowane na etapie oceny oddziaływania na środowisko, zakończonej wydaniem decyzji o środowiskowych uwarunkowaniach.

Wymienione wyżej przedsięwzięcia realizowane będą poza obszarami chronionymi oraz wrażliwymi przyrodniczo. W związku z tym nie przewiduje się negatywnego oddziaływania na środowisko, w tym funkcjonowania korytarzy ekologicznych.

11. PROPOZYCJE ROZWIĄZAŃ MAJĄCYCH NA CELU ZAPOBIEGANIE, OGRANICZANIE LUB KOMPENSACJĘ PRZYRODNICZĄ NEGATYWNYCH ODDZIAŁYWAŃ NA ŚRODOWISKO, A SZCZEGÓLNIIE NA CELE I PRZEDMIOT OCHRONY ORAZ INTEGRALNOŚĆ I SPÓJNOŚĆ OBSZARÓW NATURA 2000

Ustalenia planu obejmują szeroki wachlarz narzędzi, mających na celu zapobieganie, ograniczenie lub kompensację przyrodniczą negatywnych oddziaływań w wyniku realizacji ustaleń opisywanego dokumentu, mając na celu ochronę wartości ekologicznych. Większość obiektów negatywnie oddziałujących na środowisko istnieje (i są zachowywane lub rozbudowywane) i można jedynie wprowadzić ustalenia mające na celu ograniczenie dalszego negatywnego oddziaływania.

Skuteczność zapisów w ograniczaniu presji na środowisko będzie można określić dopiero po analizie przyszłych danych monitoringowych, które określą przemiany jakie zajądą w środowisku wsi po realizacji planu. Niestety proces ten może być długotrwały, a ocena skutków realizacji projektowanego dokumentu obarczona niedoskonałościami, wynikającymi np.: z niepełnego zakresu realizacji lub zmian, jakie zostaną wprowadzone przez dokumenty wyższej rangi.

Biorąc pod uwagę rodzaj funkcji wprowadzonej przez plan jak również skalę jej oddziaływania oraz charakter otoczenia planu nie zachodzi potrzeba wprowadzania, innych niż zastosowane w planie, rozwiązań mających na celu zapobieganie, ograniczanie lub kompensację przyrodniczą negatywnych oddziaływań na środowisko, a szczególnie na cele i przedmiot ochrony oraz integralność i spójność obszarów Natura 2000.

12. INFORMACJE O STOSOWANYCH METODACH SPORZĄDZANIA PROGNOZY

Określanie przyszłych oddziaływań na środowisko na poziomie miejscowych planów zagospodarowania przestrzennego posiada liczne metodyki, które dobierane są indywidualnie do prognozy w zależności od charakteru funkcji i wielkości obszaru objętego planem. Prognozowanie powinno uwzględniać heterogeniczność i nieliniowość zjawisk i uwarunkowań środowiskowych obszaru opracowania, zarówno w sferze biotycznej, jak i abiotycznej oraz możliwości legislacyjno-prawne ustanawiania przyszłego przeznaczenia i warunków zainwestowania terenów.

Biorąc pod uwagę powyższe uwarunkowania wytypowano następujące metody ocen oddziaływania na środowisko, które zostały wykorzystywane w Prognozie i pomogły w określeniu przyszłych oddziaływań na środowisko:

1. Prognozowanie przez analogię: polega na bazowaniu na wynikach obserwacji i pomiarów dotychczas wykonanych podobnych inwestycji i porównaniu ich z planowanymi, o podobnych parametrach.
2. Prognozowanie eksperckie: oparte na bazie wiedzy, doświadczenia i intuicji eksperta, metoda ta z uwagi na wysoką skuteczność jest najczęściej stosowaną metodą w o.o.s. Bardzo często jest ona łączona z metodą prognozowania przez analogię. W prognozowaniu eksperckim wykorzystuje się informacje ze źródeł istniejących oraz dane zebrane poprzez monitoring lub pomiary i wizje terenowe.

W opracowaniu Prognozy zastosowano podejście metodyczne polegające na ilościowym i jakościowym scharakteryzowaniu zagrożeń i presji, jakie przyszłe inwestycje, które zostaną zrealizowane na podstawie zapisów planu, będą wywierać na środowisko. Dzięki takiemu podejściu każdą z przyszłych inwestycji jako potencjalne źródło presji – stresora, które w zależności od charakteru oddziaływać będzie w rozmaity sposób na poszczególne komponenty środowiska. Najpierw przeanalizowano sieć powiązań pomiędzy komponentami środowiska a źródłami presji. Dzięki temu, w drugim etapie, stało się możliwe określenie oddziaływań bezpośrednich, pośrednich, wtórnych i skumulowanych na poszczególne komponenty środowiska. Takie postępowanie zapobiega pominięciu któregośkolwiek komponentu w ocenie oddziaływania na środowisko obszaru opracowania.

13. PROPOZYCJE METOD ANALIZY SKUTKÓW REALIZACJI USTALEŃ OCENIANEGO DOKUMENTU

Miejscowy plan jest dokumentem wskazującym kierunki gospodarowania przestrzenią oraz zasady rozwoju i ochrony w oparciu o zaistniałe potrzeby i w korelacji z istniejącymi uwarunkowaniami. W wielu przypadkach rzeczywista ocena oddziaływania na środowisko będzie możliwa dopiero po realizacji ustaleń zawartych w planie.

Jeśli chodzi o postanowienia planu schemat badań może przyjąć formę od ogółu do szczegółu. Nie mniej wszelkie badania i analizy należałoby rozpocząć od przeanalizowania rozstrzygnięć przestrzennych, co w dużej mierze wykonano w opracowaniu ekofizjograficznym, w tym ustalono predyspozycje obszaru do dalszego rozwoju, możliwe formy zabudowy, strukturę przyrodniczą obszaru.

Powyższe analizy już na etapie sporządzania planu pozwolą na symulację skutków realizacji ustaleń na środowisko pod kątem dynamiki zmian powierzchni otwartych, integralności terenów otwartych, a także w relacjach z otoczeniem zewnętrznym.

14. OCENA PRZEWIDYWANYCH ZNACZĄCYCH ODDZIAŁYWAŃ NA CELE I PRZEDMIOT OCHRONY ORAZ INTEGRALNOŚĆ I SPÓJNOŚĆ OBSZARÓW NATURA 2000

Na opisywanym obszarze nie występują tereny chronione na podstawie dyrektyw unijnych. Projekt planu nie wprowadza takiego przeznaczenia, które wpłynęłoby negatywnie na funkcjonowanie i integralność obszarów Natura 2000.

15. ANALIZA WARIANTOWA

Analizę wariantową przeprowadza się w oparciu o zasadę prewencji i przezorności, która zawiera racjonalne rozwiązania alternatywne do rozwiązań zawartych w projektowanym dokumencie lub wyjaśnienie braku rozwiązań.

W przypadku omawianego planu można wskazać dwa warianty działania:

1. Pozostawienie terenu w obecnym stanie i dalsze jego funkcjonowanie zgodnie z istniejącym przeznaczeniem lub możliwość rozproszenia zabudowy w oparciu o decyzje lokalizacyjne;
2. Zmiana przeznaczenia obszaru zgodnie z rozwiązaniami zawartymi w projekcie planu – powstanie nowych terenów z zabudową mieszkaniową i zagrodową, jednak w ograniczonym zakresie, otoczonych użytkami rolnymi, z udziałem terenów leśnych.

Pewne jest, że w wyniku realizacji ustaleń planu powierzchnia biologicznie czynna może ulec zmniejszeniu, jednak nie będą to zmiany powodujące negatywne przekształcenia w środowisku. Dla nowych terenów inwestycyjnych przewidziano rozwiązania ograniczające negatywny wpływ na środowisko. Zabudowie będą towarzyszyły powierzchnie zagospodarowane zielenią, w tym zielenią o funkcji izolacyjnej. Środowisko przedmiotowego obszaru częściowo uległo już przekształceniom, a nowe inwestycje nie powinny nieść negatywnych konsekwencji dla warunków siedliskowych. Zachowane zostaną lasy oraz większość gruntów ornych, w tym tereny z wodami powierzchniowymi i w ich otoczeniu.

Projekt planu realizuje koncepcję ciągłości funkcjonalno-przestrzennej. Dąży do uzupełnienia zabudowy w oparciu o istniejące siedliska i wypełnienia wolnych przestrzeni między nimi, jednak nie w sposób intensywny. Możliwa do realizacji będzie zabudowa mieszkaniowa oraz zagrodowa, dla której przewidziano optymalne rozwiązania z zakresu infrastruktury technicznej, nie obciążającej znacząco środowiska. Ponadto przyjęcie planu ma zapobiec lokalizowaniu w pobliżu domów mieszkalnych nowych inwestycji uciążliwych, związanych z intensywną produkcją rolną czy chowem zwierząt. Umożliwiono rozwój zabudowy na znacznej powierzchni jedynie na południu obszaru, na terenach najbardziej do tego predysponowanych, ze względu na dobrą dostępność komunikacyjną, sąsiedztwo wód powierzchniowych oraz wypełnienie przestrzeni o najłagodniejszych warunkach glebowych w granicach obszaru (tereny sandrowe). Przyjęte rozwiązania zapewniają spójny rozwój wsi w zgodzie z oczekiwaniami mieszkańców i prawidłowy z punktu widzenia ochrony środowiska przyrodniczego.

Zaproponowane w projekcie miejscowego planu rozwiązania w zakresie przeznaczenia terenu, sposobu jego zagospodarowania oraz zasad obsługi technicznej i komunikacyjnej, gwarantują prawidłowe funkcjonowanie omawianego obszaru.

Planowane przeznaczenie nie odbiega też od wskazań dla stref funkcjonalno-przestrzennych, wyznaczonych w Studium uwarunkowań i kierunków zagospodarowania przestrzennego gminy Bukowiec. W związku z tym zapisy planu są zgodne z polityką przestrzenną gminy.

16. WNIOSKI

Opisywany miejscowy plan zagospodarowania przestrzennego dla części obrębów ewidencyjnych Branica, Franciszkowo, Krupocin, gmina Bukowiec, zawiera szereg działań:

- 1) łagodzących:
 - zakaz lokalizacji przedsięwzięć mogących zawsze znacząco oddziaływać na środowisko oraz mogących potencjalnie znacząco oddziaływać na środowisko, zgodnie z przepisami odrębnymi, z wyłączeniem inwestycji celu publicznego oraz terenów zabudowy zagrodowej oznaczonych na rysunku planu 50RM i 52RM, dla których dopuszczono liczebności zwierząt hodowlanych w gospodarstwie do 120 DJP, zgodnie z przepisami odrębnymi;

- obowiązek zagospodarowania terenu prowadzącego do utrzymania i ochrony wartości przyrodniczych i różnorodności form krajobrazowych, zakres prac ziemnych podczas realizacji ustaleń planu winien sankcjonować w stopniu maksymalnym istniejące ukształtowanie terenu;
 - zakaz zmiany stosunków wodnych w gruncie, a zwłaszcza kierunku odpływu znajdującej się na nim wody opadowej – ze szkodą dla gruntów sąsiednich, a także odprowadzenia wód oraz ścieków na grunty sąsiednie, zgodnie z przepisami odrębnymi;
- 2) kompensujących:
- dopuszczalne poziomy natężenia pola elektrycznego, pola magnetycznego oraz wartość progowa poziomu hałasu według przeznaczenia terenu – zgodnie z przepisami odrębnymi; nakaz skutecznego zabezpieczenia budynków przed hałasem i drganiami;
 - odprowadzanie ścieków docelowo do gminnej sieci kanalizacji sanitarnej;
 - wykorzystywanie niskoemisyjnych nośników energii w zakresie zaopatrzenia w ciepło.

Po przeanalizowaniu uwarunkowań środowiska obszaru planu, w nawiązaniu do jego otoczenia, można stwierdzić, że projektowany dokument wprowadza właściwe funkcje, zgodnie z uwarunkowaniami, które nie będą skutkowały ponadnormatywnymi presjami na środowisko, i które mają odpowiednie tryby postępowania w przypadku naruszeń prawa.

17. STRESZCZENIE SPORZĄDZONE W JĘZYKU NIESPECJALISTYCZNYM

Prognoza oddziaływania na środowisko do projektu miejscowego planu jest dokumentem sporządzanym na podstawie ustawy o udostępnianiu informacji o środowisku i jego ochronie, udziale społeczeństwa w ochronie środowiska oraz o ocenach oddziaływania na środowisko (t.j. Dz. U. z 2020 r. poz. 283 ze zm.). Prognoza ocenia rozwiązania zawarte w projekcie planu pod kątem potrzeby ochrony środowiska i zrównoważonego rozwoju. Do oceny rozwiązań zastosowano metodę analogii - stosowaną w ocenach oddziaływania na środowisko przy braku parametrów do obliczeń.

Projekt planu zakłada możliwość rozwoju zabudowy we wsiach Krupocin, Wybudowanie Branickie i Branica, w oparciu o nowe tereny mieszkaniowe oraz zagrodowe. Większość terenów analizowanego obszaru nadal będzie funkcjonowała jako użytki rolne oraz tereny leśne. Ponadto ustalono zasady obsługi komunikacyjnej oraz rozwiązania w zakresie infrastruktury technicznej. Uwzględniono trasę projektowanego gazociągu wysokiego ciśnienia oraz wyznaczono strefy kontrolowane, zarówno dla projektowanego, jak i istniejącego gazociągu.

W związku z realizacją zabudowy może dojść do wzrostu natężenia hałasu komunikacyjnego. Nie prognozuje się tam jednak przekroczeń dopuszczalnych norm hałasu. Prewencyjnym środkiem ma być odsunięcie linii zabudowy od dróg i nakaz odpowiedniego zabezpieczania budynków przed hałasem i drganiami. W zakresie gospodarki wodno-ściekowej projekt planu uwzględnia docelowo obowiązek odprowadzania zanieczyszczonych ścieków do gminnej sieci kanalizacji sanitarnej.

Nieznacznie wzrośnie obszar powierzchni pokrytej utwardzonymi nawierzchniami, co spowoduje większe kumulowanie ciepła. Pojawienie się nowej zabudowy nie spowoduje znacznego wzrostu zanieczyszczeń powietrza w związku ze stosowaniem niskoemisyjnych źródeł ciepła.

Realizacja ustaleń planu spowoduje zmiany w krajobrazie. Plan ustala obowiązujące linie zabudowy i minimalną powierzchnię terenów biologicznie czynnych oraz inne parametry mające na celu harmonijny rozwój terenu. Ilość i powierzchnia terenów możliwych do zabudowy nie zdominuje krajobrazu obszaru. W związku z tym zmiany wynikające z realizacji planu nie powinny wpłynąć na pogorszenie walorów estetycznych okolicy, a także na obiekty zabytkowe.

Plan obejmuje generalnie tereny rolnicze, leśne, a jego ustalenia zmierzają do wprowadzenia nowych obiektów, jednak przede wszystkim do utrzymania terenów rolnych i leśnych, a także do funkcjonowania obszaru w ramach jednolitych zasad, zgodnych z wymogami ładu przestrzennego.

Obszar objęty opracowaniem wykazuje uwarunkowania typowe dla jednostek wiejskich. Nowe inwestycje dzięki przyjętym rozwiązaniom, nie powinny znacząco wpłynąć na warunki ekologiczne okolicy, co ma znaczenie w kontekście położenia obszaru w zasięgu terenów rolnych i zalesionych, położonych na szlaku migracji między kompleksami leśnymi i wodami powierzchniowymi.

Na obszarze opracowania nie występują tereny chronione, poza dwoma użytkami ekologicznymi. Nie prognozuje się negatywnego oddziaływania na formy chronione, a także transgranicznego oddziaływania na środowisko. Rozwiązania zawarte w projekcie miejscowego planu zagospodarowania przestrzennego pozwalają na efektywne wykorzystanie przestrzeni, są zgodne z przyrodniczymi predyspozycjami terenu oraz są prawidłowe z punktu widzenia potrzeb środowiska i zasad zrównoważonego rozwoju.

Reasumując, nie prognozuje się znaczącego, negatywnego oddziaływania na środowisko w wyniku wykonania zapisów projektu uchwały. W wielu aspektach projekt planu korzystnie wpłynie na poprawę jakości środowiska oraz struktury funkcjonalno-przestrzennej wsi, w kontekście ciągłości zagospodarowania, ale też zachowania najcenniejszych elementów środowiska przyrodniczego i krajobrazu.

18. OŚWIADCZENIE

Oświadczam, że spełniam wymagania art. 74a ustawy z dnia 3 października 2008 r. o udostępnianiu informacji o środowisku i jego ochronie, udziale społeczeństwa w ochronie środowiska oraz o ocenach oddziaływania na środowisko (t.j. Dz. U. z 2020 r. poz. 283 ze zm.). Jestem świadomy odpowiedzialności karnej za złożenie fałszywego oświadczenia.

19. LITERATURA I WYKORZYSTANE MATERIAŁY

- Bank Danych o Lasach;
- geoportal.gov.pl;
- geoserwis.gdos.gov.pl;
- GeoSMoRP System Monitoringu Ryzyka Powodziowego Regionalnego Zarządu Gospodarki Wodnej w Gdańsku;
- Internetowy Atlas Województwa Kujawsko-Pomorskiego;
- Mapa hydrograficzna województwa kujawsko-pomorskiego;
- mapy.mojregion.info;
- materiały Państwowego Instytutu Geologicznego i Państwowej Służby Hydrogeologicznej;
- Opracowanie ekofizjograficzne do projektu miejscowego planu zagospodarowania przestrzennego dla części obrębów ewidencyjnych Branica, Franciszkowo, Krupocin, gmina Bukowiec, Geofabryka Sp. z o.o., 2020 r.;
- Rozporządzenie nr 1/2004 Wojewody Kujawsko-Pomorskiego z dnia 19 stycznia 2004 r. w sprawie uznania za użytki ekologiczne;
- Studium uwarunkowań i kierunków zagospodarowania przestrzennego gminy Bukowiec (Uchwała nr XXII/141/12 Rady Gminy Bukowiec z dnia 30 października 2012 r.);
- Uchwała nr XXXII/203/98 Rady Gminy Bukowiec z dnia 7 kwietnia 1998 r. w sprawie zmian miejscowego planu ogólnego zagospodarowania przestrzennego gminy Bukowiec;
- Uchwała nr XIX/218/2002 Rady Gminy w Bukowcu z dnia 10 października 2002 r. w sprawie zmian miejscowego planu ogólnego zagospodarowania przestrzennego Gminy Bukowiec w zakresie wprowadzenia granicy polno-leśnej i terenów przeznaczonych do zalesienia;
- Uchwała nr IX/159/15 Sejmiku Województwa Kujawsko-Pomorskiego z dnia 22 czerwca 2015 r. w sprawie wyznaczenia aglomeracji Świecie-Bukowiec;

- Uchwała nr XLII/268/18 Rady Gminy Bukowiec z dnia 26 kwietnia 2018 r. w sprawie przystąpienia do sporządzenia miejscowego planu zagospodarowania przestrzennego dla części obrębów ewidencyjnych Branica, Franciszkowo, Krupocin, gmina Bukowiec;
- Wojewódzki Inspektorat Ochrony Środowiska w Bydgoszczy, Raport o stanie środowiska województwa kujawsko-pomorskiego (lata 2010-2017).