

DECYZJA

Na podstawie art. 71 ust. 1 i ust. 2 pkt 2, art. 75 ust. 1 pkt 4, art. 84, art. 85 ust. 1 i ust. 2 pkt 2 oraz art. 63 ust. 1 ustawy z dnia 3 października 2008 r. o udostępnianiu informacji o środowisku i jego ochronie, udziale społeczeństwa w ochronie środowiska oraz o ocenach oddziaływania na środowisko (t.j.: Dz. U. z 2022 r., poz. 1029 z późn. zm.) zwanej dalej w skrócie uouioś oraz § 3 ust. 1 pkt 54 lit. b) rozporządzenia Rady Ministrów z dnia 10 września 2019 r. w sprawie przedsięwzięć mogących znacząco oddziaływać na środowisko (t.j.: Dz. U. z 2019 r., poz. 1839 z późn. zm.) i art. 104 ustawy z dnia 14 czerwca 1960 r. – Kodeks postępowania administracyjnego (t.j.: Dz. U. z 2022 r. poz. 2000 z późn. zm.), po rozpatrzeniu wniosku firmy AGRO FARMS Sp. z o.o., ul. Łąkowa 2, 86-014 Sicienko, o wydanie decyzji o środowiskowych uwarunkowaniach zgody na realizację przedsięwzięcia, mogącego potencjalnie znacząco oddziaływać na środowisko, polegającego na: „Budowie farmy fotowoltaicznej o mocy do 6 MW wraz z niezbędną infrastrukturą techniczną na działce o nr ewidencyjnym 14 w obrębie Korytowo, gmina Bukowiec” i po zasięgnięciu opinii Regionalnego Dyrektora Ochrony Środowiska w Bydgoszczy, Państwowego Powiatowego Inspektora Sanitarnego w Świeciu oraz Dyrektora Zarządu Zlewni w Chojnicach

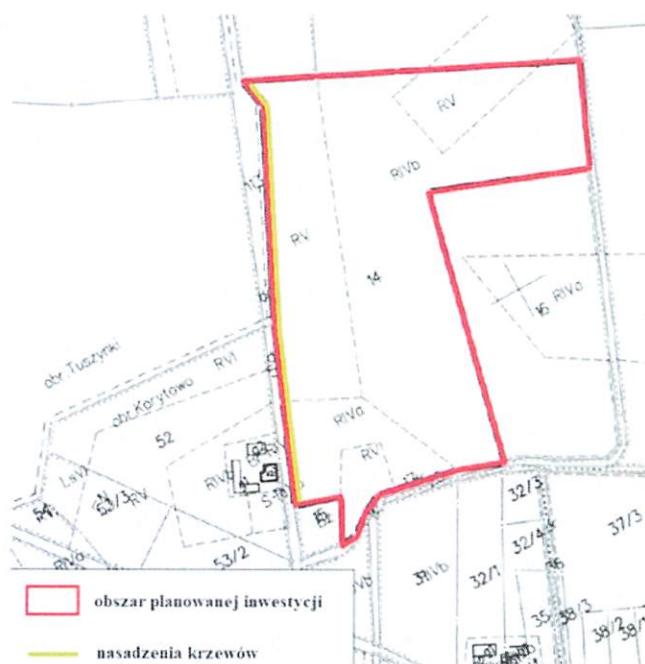
- I. Stwierdzam brak potrzeby przeprowadzenia oceny oddziaływania na środowisko dla planowanego przedsięwzięcia polegającego na: „Budowie farmy fotowoltaicznej o mocy do 6 MW wraz z niezbędną infrastrukturą techniczną na działce o nr ewidencyjnym 14 w obrębie Korytowo, gmina Bukowiec”.**
- II. 1. Określam, istotne warunki korzystania ze środowiska w fazie realizacji i eksploatacji lub użytkowania przedsięwzięcia, ze szczególnym uwzględnieniem konieczności ochrony cennych wartości przyrodniczych, zasobów naturalnych i zabytków oraz ograniczenia uciążliwości dla terenów sąsiednich, w tym:**
- 1) Prace budowlane, w tym związane z usunięciem roślinności, prowadzić poza okresem lęgowym ptaków, przypadającym od 1 marca do 31 sierpnia lub w dowolnym terminie po potwierdzeniu maksymalnie na 2 dni przed zajęciem terenu przez specjalistę przyrodnika braku aktywnych lęgów ptaków oraz rozrodu zwierząt na terenie inwestycji.
 - 2) W czasie realizacji przedsięwzięcia, każdorazowo przed podjęciem prac, przeprowadzić kontrolę wykopów pod kątem uwięzionych w nich małych zwierząt, które w razie konieczności będą wypuszczane w innym, bezpiecznym miejscu.

- 3) Zaplecze oraz bazę sprzętową zlokalizować na uszczelnionym podłożu, aby zabezpieczyć przed zanieczyszczeniami środowisko gruntowo-wodne.
- 4) Wyposażyć plac budowy w sorbenty do neutralizacji substancji szkodliwych, w tym ropopochodnych ze sprzętu lub pojazdów.
- 5) Należy używać tylko sprawnego i sprawdzonego sprzętu w celu uniknięcia wycieku substancji ropopochodnych do środowiska gruntowo-wodnego
- 6) Wszystkie awaryjne zdarzenia wiążące się z zanieczyszczeniem środowiska gruntowo-wodnego substancjami ropopochodnymi usunąć natychmiast po wystąpieniu zdarzenia.
- 7) Prace ziemne prowadzić w sposób, który uniemożliwi zmianę stosunków wodnych na terenach sąsiadujących z przedsięwzięciem i niestanowiących zagrożenia dla wód powierzchniowych i podziemnych oraz nieskutkujących skażeniem gruntu.
- 8) W celu zabezpieczenia gruntu oraz wód podziemnych i powierzchniowych przed zanieczyszczeniem substancjami ropopochodnymi, podczas realizacji inwestycji, używać wyłącznie sprawnego sprzętu i monitorować ewentualne wycieki substancji ropopochodnych, które mogą powstać w wyniku awarii oraz zapewnić dostępność sorbentów. W przypadku wycieku substancji niebezpiecznych, zanieczyszczony grunt lub zużyty sorbent zebrać i przekazać uprawnionym odbiorcom odpadów.
- 9) Po wykonaniu prac montażowych, teren inwestycji zagospodarować jako biologicznie czynny, np. poprzez pozostawienie do naturalnej sukcesji, obsianie rodzimymi gatunkami traw lub użytkowanie rolnicze.
- 10) Odpady wytwarzane podczas realizacji przedsięwzięcia składować w szczelnych pojemnikach i zapewnić ich sukcesywny wywóz przez firmy posiadające odpowiednie zezwolenia na ich zagospodarowanie.
- 11) Odpady z grupy 16 02, wytwarzane w związku z prowadzeniem prac serwisowych oraz naprawą instalacji, a także wymianą paneli, przekazywać niezwłocznie specjalistycznym firmom posiadającym stosowne uprawnienia w zakresie dalszego ich zagospodarowania.
- 12) Wyposażyć plac budowy w przenośne toalety ze szczelnym zbiornikiem oraz zapewnić systematyczny wywóz nieczystości przez wyspecjalizowaną firmę.

2. Określam wymagania dotyczące ochrony środowiska konieczne do uwzględnienia w dokumentacji wymaganej do wydania decyzji, o których mowa w art. 72 ust. 1 uouioś, w szczególności w projekcie zagospodarowania działki lub terenu lub projekcie architektoniczno-budowlanym, w przypadku decyzji, o których mowa w art. 72 ust. 1 pkt 1, 10, 14, 18, 23, 26 i 27 uouioś:

- 1) W przypadku zastosowania transformatorów olejowych, w celu zabezpieczenia środowiska gruntowo-wodnego przed ewentualnym awaryjnym wyciekami oleju, pod każdym transformatorem wykonać szczelną misę olejową o pojemności pozwalającej pomieścić całą objętość oleju znajdującego się w transformatorze.
- 2) Wszelkie otwory w drzwiach i ścianach budynków farmy zabezpieczyć przed dostępem ptaków i nietoperzy, np. zasłonić siatką o oczkach o średnicy maksymalnie 1 cm.
- 3) W celu umożliwienia przemieszczania się małych zwierząt przez teren farmy, zastosować ogrodzenie z pozostawieniem minimum 15 cm wolnej przestrzeni od poziomu gruntu.
- 4) Wyłączyć z zajęcia i przekształcenia, w tym ogrodzenia, strefę o szerokości minimum 5 m od zadrzewień zlokalizowanych przy południowej granicy działki ewid. nr 14 obręb Korytowo, gmina Bukowiec.
- 5) W celu wyeliminowania możliwości powstawania zjawiska oślepienia ptaków w locie, zastosować antyrefleksyjne powłoki pokrywające panele fotowoltaiczne.
- 6) Budynki wykonać lub pomalować w kolorystyce neutralnej, np. odcieniach szarości, brązu i/lub zieleni, aby ograniczyć ich widoczność w krajobrazie.
- 7) Teren, na którym prowadzone będą prace budowlane przywrócić do stanu pierwotnego.
- 8) Zadrzewienia pozostające w zasięgu prac i niepodlegające usunięciu zabezpieczyć na czas prowadzenia robót przed przypadkowym uszkodzeniem, np. poprzez:
 - a) odeskowanie pni drzew, wygradzenie obszaru występowania krzewów,

- b) zastosowanie mat ograniczających transpirację oraz prowadzenie wykopów w ich sąsiedztwie krótkimi odcinkami, ograniczając czas otwarcia wykopów, w celu ochrony bryły korzeniowej przed przesuszeniem,
 - c) prowadzenie prac w bezpośrednim sąsiedztwie systemów korzeniowych drzew i krzewów w sposób ręczny, o ile pozwala na to technologia prac. Powstałe ewentualne uszkodzenia mechaniczne pni i korzeni zabezpieczyć preparatem grzybobójczym,
 - d) nie organizować zaplecza budowy lub miejsc postoju maszyn i składowania materiałów w zasięgu rzutu koron drzew.
- 9) Nie wprowadzać oświetlenia terenu przedsięwzięcia w sposób ciągły. W przypadku oświetlenia terenu stosować niskoemisyjne pod względem promieniowania UV źródła światła z kloszem kierującym światło ku dołowi (nierozpraszającym światła na boki i ku górze), celem wykluczenia zakłócenia ewentualnych przelotów nietoperzy i ograniczenia wpływu na krajobraz.
- 10) Wprowadzić nasadzenia drzew i krzewów wzdłuż ogrodzenia instalacji (zgodnie z poniższymi rysunkami – kolor żółty). Do nasadzeń stosować rodzime gatunki krzewów, np. jałowiec pospolity, dereń świdwa, bez czarny, tarnina, głóg, szakłak pospolity, trzmielina, kruszyna pospolita, leszczyna pospolita, czeremcha zwyczajna, głóg jednoszyjkowy, bez koralowy, kalina koralowa, berberys zwyczajny. Ewentualne przycinanie krzewów prowadzić poza okresem lęgowym ptaków przypadającym w terminie od 1 marca do 31 sierpnia lub w dowolnym terminie po potwierdzeniu maksymalnie na 2 dni przed przycięciem przez specjalistę przyrodnika braku aktywnych lęgów ptaków oraz rozrodu zwierząt w obrębie krzewów przeznaczonych do przycięcia.



Rozmieszczenie planowanych nasadzeń, zgodnie z planem zawartym w Kip.

- 11) Nasadzenia wykonać po zewnętrznej stronie ogrodzenia.
- 12) Prowadzić monitoring udatności wprowadzonych nasadzeń roślinności krzewiastej przez okres co najmniej 3 lat oraz w razie potrzeby dokonywać nasadzeń uzupełniających, w miejscach obumarłych sadzonek.
- 13) Inwestor zobowiązany jest do uzyskania odpowiedniego pozwolenia wodnoprawnego na wykonanie, rozbudowę, nadbudowę, przebudowę, rozbiórkę lub likwidację urządzeń wodnych, zgodnie z art. 388 ust. 1, art. 389 pkt 6 w związku z art. 17 ust. 1 pkt 3 i 4 ustawy Prawo wodne.

3. Nakładam obowiązek unikania, zapobiegania, ograniczania oddziaływania przedsięwzięcia na środowisko, w tym:

- 1) Wykaszanie roślinności na terenie farmy w tym wykaszanie mechaniczne prowadzić w miarę możliwości poza okresem lęgowym ptaków (przypadającym od 1 marca do 31 sierpnia), celem umożliwienia wyprowadzenia lęgów przez ptaki. W przypadku konieczności wykaszania w okresie lęgowym ptaków, prace poprzedzić kontrolą specjalisty ornitologa, który potwierdzi brak aktywnych lęgów ptasich. Wykaszanie prowadzić od centrum farmy do jej brzegów, celem umożliwienia ucieczki zwierząt.

- 2) W przypadku konieczności czyszczenia paneli fotowoltaicznych stosować metody bezwodne lub czystą wodę bez dodatku chemicznych środków czyszczących (z dopuszczeniem detergentów biodegradowalnych w przypadku silnych zabrudzeń).
- 3) Nie stosować środków ochrony roślin (herbicydy, pestycydy) oraz nawozów sztucznych na terenie przedmiotowej farmy.

Uzasadnienie

W dniu 15.12.2022 r. wpłynął wniosek, złożony przez pełnomocnika Pana Marcina Cichowicza w imieniu firmy AGRO FARMS Sp. z o. o., ul. Łąkowa 2, 86-014 Sicienko, o wydanie decyzji o środowiskowych uwarunkowaniach zgody na realizację przedsięwzięcia polegającego na: *„Budowie farmy fotowoltaicznej o mocy do 6 MW wraz z niezbędną infrastrukturą techniczną na działce o nr ewidencyjnym 14 w obrębie Korytowo, gmina Bukowiec”*.

Na podstawie art. 71 ust. 2 uouioś, uzyskanie decyzji o środowiskowych uwarunkowaniach jest wymagane dla planowanych:

- przedsięwzięć mogących zawsze znacząco oddziaływać na środowisko,
- przedsięwzięć mogących potencjalnie znacząco oddziaływać na środowisko.

Rodzaje przedsięwzięć mogących zawsze znacząco oddziaływać na środowisko oraz przedsięwzięć mogących potencjalnie znacząco oddziaływać na środowisko, na podstawie delegacji zawartej w art. 60 uouioś, określa w drodze rozporządzenia Rada Ministrów.

Postępowanie w sprawie wydania decyzji o środowiskowych uwarunkowaniach, zgodnie z zapisami art. 73 ust. 1 uouioś, wszczyna się na wniosek podmiotu planującego realizację przedsięwzięcia, a organem właściwym do wydania decyzji o środowiskowych uwarunkowaniach jest organ wskazany w art. 75 tejże ustawy, którym w zależności od kategorii spraw zgodnie z wykazem zawartym w tym artykule jest: Generalny Dyrektor Ochrony Środowiska, Regionalny Dyrektor Ochrony Środowiska, Starosta, Dyrektor Regionalnej Dyrekcji Lasów Państwowych, Wójt, Burmistrz, Prezydent Miasta.

Zgodnie z art. 80 ust. 2 uouioś organ wydaje decyzję o środowiskowych uwarunkowaniach po stwierdzeniu zgodności lokalizacji przedsięwzięcia z ustaleniami miejscowego planu zagospodarowania przestrzennego, jeżeli plan ten został uchwalony.

Z analizy dołączonej do wniosku Karty Informacyjnej Przedsięwzięcia wynika, że przedsięwzięcie obejmuje budowę farmy fotowoltaicznej o mocy do 6 MW wraz z niezbędną infrastrukturą i powierzchnią zabudowy do ok. 6,3 ha na działce o nr ewidencyjnym 14 w obrębie Korytowa w Gminie Bukowiec.

Dopuszcza się realizację inwestycji w podziale na etapy (o łącznej mocy do 6 MW), zaprojektowane tak, aby każdy etap posiadał kompletną infrastrukturę techniczną i aby mógł funkcjonować jako samodzielna, niezależna od innych elektrownia.

Farma fotowoltaiczna składać się będzie z:

- Paneli fotowoltaicznych,
- Dróg wewnętrznych,
- Infrastruktury naziemnej i podziemnej,

- Linii kablowych energetyczno-światłowodowych,
- Przyłącza elektroenergetycznego,
- Transformatorów,
- Inwerterów,
- Bateryjnych magazynów energii,
- Innych niezbędnych elementów infrastruktury związanych z budową i eksploatacją parku ogniw.

Panele PV służące do konwersji energii promieniowania słonecznego na energię elektryczną będą montowane na aluminiowych bądź stalowych stelażach montowanych z pomocą kotew wbijanych w ziemię. Stelaże pod montaż paneli będą realizowane jako stałe.

Wygenerowana energia elektryczna dostarczane będzie do sieci energetycznej koncernu energetycznego poprzez stacje transformatorowe oraz linie kablowe. Punkt wpięcia do sieci zostanie dookreślony w technicznych warunkach przyłączeniowych przez operatora sieci.

Teren planowanej farmy fotowoltaicznej zostanie ogrodzony i objęty monitoringiem.

Rodzaj i parametry techniczne przedmiotowej inwestycji (zabudowa systemami fotowoltaicznymi wraz z towarzyszącą jej infrastrukturą i powierzchnia zabudowy wynosząca do ok. 6,3 ha) zaliczają ją do grupy przedsięwzięć wymienionych w § 3 ust. 1 pkt. 54 lit. b) rozporządzenia Rady Ministrów z dnia 10 września 2019 r. w sprawie przedsięwzięć mogących znacząco oddziaływać na środowisko: „zabudowa przemysłowa, w tym zabudowa systemami fotowoltaicznymi, lub magazynowa, wraz z towarzyszącą jej infrastrukturą, o powierzchni zabudowy nie mniejszej niż: a) ... b) 1 ha na obszarach innych niż wymienione w lit. a”, gdyż powierzchnia terenu zajmowanego przez elektrownię fotowoltaiczną będzie wynosiła do ok. 6,3 ha – jest większa niż 1 ha.

Przedmiotowe zamierzenie kwalifikuje się więc, jako przedsięwzięcie mogące potencjalnie znacząco oddziaływać na środowisko, dla którego może być wymagane przeprowadzenie oceny oddziaływania przedsięwzięcia na środowisko.

Wnioskodawcą jest firma AGRO FARMS Sp. z o. o., ul. Łąkowa 2, 86-014 Sicienko, będąca podmiotem planującym realizację przedsięwzięcia.

Organem właściwym miejscowo do wydania decyzji o środowiskowych uwarunkowaniach w sprawie jest organ wskazany w art. 75 uouioś - Wójt Gminy Bukowiec.

Teren przeznaczony pod inwestycję nie jest objęty ustaleniami miejscowego planu zagospodarowania przestrzennego.

W związku ze spełnieniem przesłanek, wszczęcia postępowania o wydanie decyzji środowiskowej, wskazanych w wyżej przytoczonych przepisach, w dniu 15.12.2022 r. Wójt Gminy Bukowiec wszczął postępowanie administracyjne w sprawie wydanie decyzji o środowiskowych uwarunkowaniach dla przedmiotowego zamierzenia.

O wszczęciu postępowania, uprawnieniach stron do czynnego udziału w postępowaniu oraz o możliwości zapoznania się z dokumentacją sprawy poinformowano wnioskodawcę pismem znak RRIb.6220.34.1.2022.RS z dnia 05.01.2023 r. oraz pozostałe strony postępowania, w trybie art. 49 ustawy z dnia 14 czerwca 1960 r. – Kodeks postępowania administracyjnego w związku z art. 74 ust. 3 uouioś, obwieszczeniem znak RRIb.6220.34.2.2022.RS z dnia 05.01.2023 r.

Przedmiotowe zamierzenie jako przedsięwzięcie mogące potencjalnie znacząco oddziaływać na środowisko, jest zadaniem dla którego może być wymagane przeprowadzenie oceny oddziaływania przedsięwzięcia na środowisko. Konieczność przeprowadzenia oceny oddziaływania przedsięwzięcia na środowisko lub brak potrzeby przeprowadzenia oceny oddziaływania na środowisko, stwierdza organ właściwy do wydania decyzji o środowiskowych uwarunkowaniach po zasięgnięciu opinii, o których mowa w art. 64 ust. 1 i 1a uouioś i uwzględniając łącznie kryteria wymienione w art. 63 ust. 1 uouioś, przy czym obowiązek przeprowadzenia oceny oddziaływania na środowisko organ stwierdza w drodze postanowienia, natomiast brak potrzeby przeprowadzenia oceny, organ stwierdza w decyzji o środowiskowych uwarunkowaniach.

Realizując wyżej wskazany wymóg uzyskania opinii, Wójt Gminy Bukowiec, w ramach prowadzonego postępowania zwrócił się pismem znak RRIb.6220.34.3.2022.RS z dnia 05.01.2023 r. do Regionalnego Dyrektora Ochrony Środowiska w Bydgoszczy, pismem znak RRIb.6220.34.4.2022.RS z dnia 05.01.2023 r. do Państwowego Powiatowego Inspektora Sanitarnego w Świeciu (organu, o którym mowa w art. 78 uouioś) oraz pismem znak RRIb.6220.34.5.2022.RS z dnia 05.01.2023 r. do Dyrektora Zarządu Zlewni w Chojnicach (organu właściwego do wydania oceny wodnoprawnej, o której mowa w przepisach ustawy z dnia 20 lipca 2017 r. - Prawo wodne), o wydanie opinii.

Ze względu na fakt, że przedmiotowe przedsięwzięcie nie jest kwalifikowane jako instalacja, o której mowa w art. 201 ust. 1 ustawy z dnia 27 kwietnia 2001 r. - Prawo ochrony środowiska, nie wystąpiono o opinię organu właściwego do wydania pozwolenia zintegrowanego na podstawie ustawy z dnia 27 kwietnia 2001 r. - Prawo ochrony środowiska.

Ze względu na fakt, że przedmiotowe przedsięwzięcie nie jest realizowane na obszarze morskim nie wystąpiono o opinię do dyrektora urzędu morskiego.

W odpowiedzi na powyższe pisma uzyskano:

- Opinię Regionalnego Dyrektora Ochrony Środowiska w Bydgoszczy znak WOO.4220.43.2023.PS1.2 z dnia 31.01.2023 r. stwierdzającą, że dla przedmiotowego przedsięwzięcia nie istnieje konieczność przeprowadzenia oceny oddziaływania na środowisko i wskazującą istotne warunki korzystania ze środowiska, wymagania dotyczące ochrony środowiska konieczne do uwzględnienia w dokumentacji wymaganej do wydania decyzji, o których mowa w art. 72 ust. 1. oraz konieczny do nałożenia obowiązek unikania, zapobiegania i ograniczania oddziaływania przedsięwzięcia na środowisko.

- Opinię Dyrektora Zarządu Zlewni w Chojnicach znak GD.ZZŚ.1.490.14.2023.SJ z dnia 27.01.2023 r. (data wpływu: 02.02.2023 r.), w której nie stwierdzono potrzeby przeprowadzenia oceny oddziaływania przedmiotowego przedsięwzięcia na środowisko oraz wskazano konieczne do uwzględnienia w decyzji środowiskowej warunki i wymagania.

- Państwowy Powiatowy Inspektor Sanitarny w Świeciu, nie wydał opinii w terminie przewidzianym w art. 64 ust. 4 uouioś, co zgodnie z art. 78 ust. 4 tejże ustawy, traktuje się jako brak zastrzeżeń.

Następnie Wójt Gminy Bukowiec przystąpił do oceny czy przedmiotowa inwestycja wymaga przeprowadzenia oceny oddziaływania przedsięwzięcia na środowisko.

W tym celu Organ poddał analizie zgromadzone materiały (wniosek, Kartę Informacyjną Przedsięwzięcia, traktowane jako brak zastrzeżeń niewydanie w ustawowym terminie opinii przez Państwowego Powiatowego Inspektora Sanitarnego w Świeciu oraz otrzymane opinie Regionalnego Dyrektora Ochrony Środowiska w Bydgoszczy i Dyrektora Zarządu Zlewni w Chojnicach) a w szczególności, w odniesieniu do uwarunkowań wymienionych w art. 63 ust. 1 uouioś, przeanalizował wielkość przewidzianego zajęcia terenu, skalę przedsięwzięcia, rodzaj i charakter planowanej inwestycji oraz jej usytuowanie zważywszy na możliwe zagrożenia dla środowiska, jak również rodzaj i skalę możliwego oddziaływania.

Uwzględniając opinie, o braku konieczności przeprowadzenia oceny oddziaływania przedsięwzięcia na środowisko, wydane przez Regionalnego Dyrektora Ochrony Środowiska w Bydgoszczy i Dyrektora Zarządu Zlewni w Chojnicach oraz traktowane jako brak zastrzeżeń niewydanie w ustawowym terminie opinii przez Państwowego Powiatowego Inspektora Sanitarnego w Świeciu i biorąc pod uwagę wyniki analizy przedsięwzięcia w odniesieniu do uwarunkowań wymienionych w przytoczonym wyżej art. 63 ust. 1 uouioś organ stwierdził, że przy zastosowaniu przedstawionych w KIP przedsięwzięcia rozwiązań technicznych, technologicznych i organizacyjnych oraz działań minimalizujących zidentyfikowane zagrożenia, realizacja i eksploatacja inwestycji nie będzie wiązała się z negatywnym wpływem na środowisko, w związku z czym uznał, że dla niniejszego przedsięwzięcia nie istnieje potrzeba przeprowadzenia oceny oddziaływania przedsięwzięcia na środowisko.

Stwierdzając brak konieczności przeprowadzenia oceny oddziaływania na środowisko Wójt Gminy Bukowiec kierował się następującymi przesłankami w odniesieniu do uwarunkowań ujętych w art. 63 ust. 1 uouioś.

- Zgodnie z informacjami zawartymi w dokumentacji zadania przedmiotem planowanej inwestycji jest budowę farmy fotowoltaicznej o mocy do 6 MW wraz z niezbędną infrastrukturą z możliwością realizacji inwestycji etapami i powierzchni zabudowy do ok. 6,3 ha na działce o nr ewidencyjnym 14 w obrębie Korytowo w Gminie Bukowiec, co sprawia, że jest to przedsięwzięcie o relatywnie niedużej skali i ma charakter lokalny (nie jest częścią większego projektu).

- Teren, na którym jest planowane przedsięwzięcie nie jest objęty ustaleniami miejscowego planu zagospodarowania przestrzennego.

- Przedmiotowe przedsięwzięcie nie należy do kategorii zakładu o zwiększonym bądź dużym ryzyku pojawienia się awarii przemysłowej, w myśl rozporządzenia Ministra Rozwoju z dnia 29 stycznia 2016 r. w sprawie rodzajów i ilości znajdujących się w zakładzie substancji niebezpiecznych, decydujących o zaliczeniu zakładu do zakładu o zwiększonym lub dużym ryzyku wystąpienia poważnej awarii przemysłowej (Dz. U. z 2016 r., poz. 138).

- Przedsięwzięcie ze względu na swoje położenie oraz lokalny zasięg nie będzie wiązało się z oddziaływaniem transgranicznym.

- Na terenie projektowanego zadania nie występują obszary wodno-błotne, inne obszary o płytkim zaleganiu wód podziemnych, w tym siedliska łąkowe oraz ujścia rzek, obszary wybrzeży i środowisko morskie, górskie lub leśne, obszary objęte ochroną, w tym strefy ochronne ujęć wód i zbiorników wód śródlądowych, obszary wymagające specjalnej ochrony ze względu na

występowanie gatunków roślin, grzybów i zwierząt lub ich siedlisk lub siedlisk przyrodniczych objętych ochroną, w tym obszary Natura 2000, oraz pozostałe formy ochrony przyrody, a także obszary o krajobrazie mającym znaczenie historyczne, kulturowe lub archeologiczne, przylegające do jezior, uzdrowiska i obszary ochrony uzdrowiskowej.

- Planowane przedsięwzięcie będzie zlokalizowane poza obszarami chronionymi w myśl ustawy z dnia 16 kwietnia 2004 r. o ochronie przyrody (Dz. U. z 2022 r., poz. 916 z późn. zm.), w tym poza wyznaczonymi, mającymi znaczenie dla Wspólnoty i projektowanymi przekazanymi do Komisji Europejskiej obszarami Natura 2000.

- Przedsięwzięcie nie wiąże się ze zniszczeniem lub naruszeniem cennych siedlisk przyrodniczych i ich przekształcaniem, niszczeniem terenów leśnych, zajęciem siedlisk wrażliwych, wycinką drzew i krzewów, niszczeniem terenów podmokłych, bagiennych i torfowych.

- Z analizy przedsięwzięcia wynika, że nie będzie ono miało negatywnego wpływu w zakresie zachowania bioróżnorodności.

- W ramach realizacji przedmiotowej inwestycji nie będą prowadzone prace rozbiórkowe.

- Inwestycja jest planowana na terenie o charakterze rolniczym, a najbliższa zabudowa znajduje się w odległości około 10 m od obszaru inwestycji.

- Przedsięwzięcie zostanie zlokalizowane poza terenami osuwisk oraz zagrożonymi podtopieniami i szczególnego zagrożenia powodzią w związku z tym, nie przewiduje się ekstremalnych sytuacji klimatycznych w obrębie analizowanego zamierzenia.

-W fazie realizacji przewiduje się wzrost niezorganizowanej emisji do powietrza zanieczyszczeń i spalin oraz hałasu związanych z pracą sprzętu, maszyn i silników spalinowych oraz transportem materiałów. Oddziaływania te będą miały jednak charakter lokalny i krótkotrwały a prace przy użyciu sprzętu budowlanego będą wykonywane wyłącznie w porze dziennej, w godzinach między 6:00 a 22:00, co przyczyni się do zminimalizowania uciążliwości związanych z etapem realizacji przedsięwzięcia.

- Eksploatacja projektowanej instalacji fotowoltaicznej nie będzie powodowała hałasu oraz emisji zanieczyszczeń do powietrza atmosferycznego.

- Budowa oraz eksploatacja elektrowni fotowoltaicznej wraz z niezbędną infrastrukturą towarzyszącą, wiąże się z wytworzeniem nieznacznej ilości odpadów powstających przy realizacji przedsięwzięcia oraz z utrzymania farmy, z ewentualnie prowadzonych prac naprawczych bądź okresowych konserwacji paneli. Odpady te będą zagospodarowane zgodnie z przepisami prawa.

Odpady z grupy 16 02 wytwarzane w związku z prowadzeniem prac serwisowych oraz naprawą instalacji, a także wymianą paneli będą niezwłocznie przekazywane specjalistycznym firmom posiadającym stosowne uprawnienia w zakresie dalszego ich zagospodarowania.

- W odniesieniu do ryzyka związanego ze zmianami klimatu z analizy KIP wynika, że przedsięwzięcie związane będzie z niewielką emisją gazów cieplarnianych do atmosfery, jednak patrząc na to zagadnienie całościowo, produkcja energii ze źródeł odnawialnych przyczyni się do zmniejszenia zapotrzebowania na energię ze źródeł konwencjonalnych a przez to wpłynie na zmniejszenie emisji gdyż w wyniku jej realizacji będzie wytwarzana energia ze źródeł odnawialnych więc w pełni ekologiczna w przeciwieństwie do wytwarzanej w elektrowniach konwencjonalnych na

bazie paliw kopalnych, w związku z czym w ogólnym bilansie przedsięwzięcie przyczyni się do ograniczenia wytwarzanych i emitowanych do atmosfery zanieczyszczeń i gazów cieplarnianych zarówno w skali lokalnej jak i globalnej.

- W okresie eksploatacji nie przewiduje się zużycia i wykorzystywania surowców oraz materiałów mających negatywny wpływ na środowisko naturalne.

- Zamierzenie zlokalizowane zostanie w obszarze dorzecza Wisły, zgodnie z rozporządzeniem Rady Ministrów z dnia 18 października 2016 r. w sprawie Planu gospodarowania wodami na obszarze dorzecza Wisły (t.j.: Dz. U. z 2016 r., poz. 1911 i 1958).

Zadanie znajduje się w obszarze jednolitej części wód podziemnych oznaczonym europejskim kodem PLGW200036, zaliczonym do regionu Dolnej Wisły. W Planie gospodarowania wodami na obszarze dorzecza Wisły, zgodnie z rozporządzeniem Ministra Gospodarki Morskiej i Żeglugi Śródlądowej z dnia 11 października 2019 r. w sprawie kryteriów i sposobu oceny stanu jednolitych części wód podziemnych (Dz. U. z 2019 r. poz. 2148) stan ilościowy i chemiczny określony został jako dobry. Dana JCWPd nie jest zagrożona ryzykiem nieosiągnięcia celów środowiskowych, tj. co najmniej dobrego stanu ilościowego i chemicznego wód podziemnych.

Inwestycja znajduje się w obszarze jednolitej części wód powierzchniowych oznaczonym europejskim kodem

- PLRW20001729295929 o nazwie „Kotomierzycza”, określonej jako naturalna część wód, monitorowanej, o typologii 17 — potok nizinny piaszczysty, zagrożonej ryzykiem nieosiągnięcia celów środowiskowych, tj. dobrego potencjału ekologicznego oraz dobrego stanu chemicznego.
- PLRW200017292914 o nazwie „Struga Graniczna”, określonej jako naturalna część wód, niemonitorowanej, o typologii 17 — potok nizinny piaszczysty, zagrożonej ryzykiem nieosiągnięcia celów środowiskowych, tj. dobrego potencjału ekologicznego oraz dobrego stanu chemicznego.

Stan ww. wód określono jako zły, zgodnie z załącznikiem nr 3 do rozporządzenia Ministra Infrastruktury z dnia 25 czerwca 2021 r. w sprawie klasyfikacji stanu ekologicznego, potencjału ekologicznego i stanu chemicznego oraz sposobu klasyfikacji stanu jednolitych części wód powierzchniowych, a także środowiskowych norm jakości dla substancji priorytetowych (Dz. U. z 2021 r. poz. 1475).

- Planowane przedsięwzięcie nie znajduje się na obszarze żadnego Głównego Zbiornika Wód Podziemnych (GZWP).

- Planowane przedsięwzięcie będzie eksploatowane w sposób bezobsługowy, w związku z tym nie przewiduje się pobierania wody i odprowadzania ścieków. Woda będzie wykorzystywana jedynie w przypadku mycia paneli.

- Na podstawie analizy przedsięwzięcia nie przewiduje się jego wpływu na zwiększenie zanieczyszczenia wód powierzchniowych i podziemnych oraz gleby.

- Na podstawie analizy przedsięwzięcia nie przewiduje się aby inwestycja ta mogła mieć wpływ na ryzyko nieosiągnięcia celów środowiskowych zawartych w ww. Planie gospodarowania wodami na obszarze dorzecza Wisły.

- Z przeprowadzonej analizy oddziaływania w zakresie generowania pola elektromagnetycznego wynika, iż nie będzie ono stanowiło zagrożenia dla środowiska w tym zakresie.

- Z analizy ryzyka wystąpienia efektu skumulowanego oddziaływania, biorąc pod uwagę lokalizację, charakter i skalę inwestycji, wynika, że w ramach niniejszego przedsięwzięcia nie będzie mieć miejsca znaczące oddziaływanie skumulowane.

- Szereg przewidzianych działań minimalizujących i zabezpieczających wyeliminuje zidentyfikowane zagrożenia względem środowiska naturalnego.

- Realizacja i eksploatacja przedsięwzięcia nie będzie skutkować niekorzystnym wpływem na środowisko przyrodnicze i krajobraz.

Procedując dalej postępowanie Wójt Gminy Bukowiec stwierdził, że zgromadził już wystarczający materiał dowodowy do wydania rozstrzygnięcia i realizując dyspozycje art. 10 § 1 ustawy z dnia 14 czerwca 1960 r. – Kodeks postępowania administracyjnego, przed wydaniem niniejszej decyzji poinformował wnioskodawcę pismem znak RRI.B.6220.34.7.2022.RS z dnia 09.03.2023 r. oraz pozostałe strony postępowania, w trybie art. 49 ustawy z dnia 14 czerwca 1960 r. – Kodeks postępowania administracyjnego w związku z art. 74 ust. 3 uouioś, obwieszczeniem znak RRI.B.6220.34.8.2022.RS z dnia 09.03.2023 r. o zebraniu wystarczających dowodów i materiałów do wydania decyzji o środowiskowych uwarunkowaniach oraz możliwości zapoznania się z dokumentacją postępowania i z możliwością wypowiedzenia się również co do zebranych dowodów i materiałów oraz zgłoszonych żądań.

Całe postępowanie prowadzono w sposób zapewniający stronom czynny udział w każdym jego stadium zgodnie z art. 10 § 1 ustawy z dnia 14 czerwca 1960 r. – Kodeks postępowania administracyjnego.

W trakcie prowadzenia postępowania do organu nie wpłynęły żadne uwagi ani wnioski dotyczące przedmiotowej sprawy.

W niniejszej decyzji na podstawie art. 84 ust. 1a uouioś organ określił istotne warunki korzystania ze środowiska w fazie realizacji i eksploatacji lub użytkowania przedsięwzięcia, ze szczególnym uwzględnieniem konieczności ochrony cennych wartości przyrodniczych, zasobów naturalnych i zabytków oraz ograniczenia uciążliwości dla terenów sąsiednich oraz wymagania dotyczące ochrony środowiska konieczne do uwzględnienia w dokumentacji wymaganej do wydania decyzji, o których mowa w art. 72 ust. 1, w szczególności w projekcie budowlanym, w przypadku decyzji, o których mowa w art. 72 ust. 1 pkt 1, 10, 14, 18, 23, 26 i 27 uouioś jak również nałożył obowiązek unikania, zapobiegania, ograniczania oddziaływania przedsięwzięcia na środowisko.

Po przeanalizowaniu zebranych w trakcie prowadzenia postępowania dowodów, materiałów i stanowisk organów opiniujących oraz uwzględniając wyżej wymienione fakty, Wójt Gminy Bukowiec orzekł jak w osnowie.

Integralną częścią niniejszej decyzji jest Charakterystyka przedsięwzięcia - załącznik nr 1

Pouczenie

1. Od niniejszej decyzji służy stronie prawo wniesienia odwołania do Samorządowego Kolegium Odwoławczego w Bydgoszczy, za pośrednictwem Wójta Gminy Bukowiec, w terminie 14 dni od daty jej doręczenia.
2. Zgodnie z art. 127a § 1 i 2 ustawy z dnia 14 czerwca 1960 r. Kodeks postępowania administracyjnego w trakcie biegu terminu do wniesienia odwołania strona może zrzec się prawa do wniesienia odwołania wobec organu administracji publicznej, który wydał decyzję.
Z dniem doręczenia organowi administracji publicznej oświadczenia o zrzeczeniu się prawa do wniesienia odwołania przez ostatnią ze stron postępowania, decyzja staje się ostateczna i prawomocna.
3. Decyzja o środowiskowych uwarunkowaniach wiąże organy, o których mowa w art. 86 uouioś.
4. Decyzję o środowiskowych uwarunkowaniach dołącza się do wniosku o wydanie decyzji, o których mowa w art. 72 ust.1 oraz zgłoszeń, o których mowa w art. 72 ust. 1a uouioś. Złożenie wniosku lub dokonanie zgłoszenia powinno nastąpić nie później niż przed upływem okresu wskazanego w art. 72 ust. 3 z zastrzeżeniem ust. 4 i 4b uouioś.



z up. WÓJTA
Anna Preczka
Zastępca Wójta

Załączniki:

1. Charakterystyka przedsięwzięcia

Otrzymują:

1. AGRO FARMS Sp. z o. o.
2. Pozostałe strony postępowania zgodnie z art. 49 KPA
3. a/a

Do wiadomości:

1. Regionalny Dyrektor Ochrony Środowiska w Bydgoszczy
2. Państwowy Powiatowy Inspektor Sanitarny w Świeciu
3. Dyrektor Zarządu Zlewni w Chojnicach

Zgodnie z ustawą z dnia 16 listopada 2006 r. o opłacie skarbowej (t. j.: Dz. U. z 2022 r. poz. 2142 z późn. zm.), załącznik, część I, pkt 45, za wydanie decyzji pobrano opłatę skarbową w wysokości 205,00 zł

Załącznik nr 1 do decyzji o sygnaturze RRII.6220.34.9.2022.RS z dnia 21.04.2023 r.

Charakterystyka przedsięwzięcia

Budowie farmy fotowoltaicznej o mocy do 6 MW wraz z niezbędną infrastrukturą techniczną na działce o nr ewidencyjnym 14 w obrębie Korytowo, gmina Bukowiec

Przedmiotowe przedsięwzięcie obejmuje budowę farmy fotowoltaicznej o mocy do 6 MW wraz z niezbędną infrastrukturą i powierzchnią zabudowy do ok. 6,3 ha na działce o nr ewidencyjnym 14 w obrębie Korytowa w Gminie Bukowiec.

Dopuszcza się realizację inwestycji w podziale na etapy (o łącznej mocy do 6 MW), zaprojektowane tak, aby każdy etap posiadał kompletną infrastrukturę techniczną i aby mógł funkcjonować jako samodzielna, niezależna od innych elektrownia.

Farma fotowoltaiczna składać się będzie z:

- Paneli fotowoltaicznych,
- Dróg wewnętrznych,
- Infrastruktury naziemnej i podziemnej,
- Linii kablowych energetyczno-światłowodowych,
- Przyłącza elektroenergetycznego,
- Transformatorów,
- Inwerterów,
- Bateryjnych magazynów energii,
- Innych niezbędnych elementów infrastruktury związanych z budową i eksploatacją parku ogniw.

Panele PV służące do konwersji energii promieniowania słonecznego na energię elektryczną będą montowane na aluminiowych bądź stalowych stelażach montowanych z pomocą kotew wbijanych w ziemię. Stelaże pod montaż paneli będą realizowane jako stałe. Ogniwa fotowoltaiczne będą pokryte powłoką antyrefleksyjną w celu wyeliminowania odbijania światła słonecznego.

Wygenerowana energia elektryczna dostarczane będzie do sieci energetycznej koncernu energetycznego poprzez stacje transformatorowe oraz linie kablowe. Punkt wpięcia do sieci zostanie dookreślony w technicznych warunkach przyłączeniowych przez operatora sieci.

Teren planowanej farmy fotowoltaicznej zostanie ogrodzony i objęty monitoringiem.

Ogrodzenie terenu przedsięwzięcia zostanie wykonane w taki sposób, aby zapewnić przestrzeń między gruntem a jego dolną krawędzią, celem zapewnienia możliwości swobodnej wędrówki małych zwierząt

Wzdłuż części ogrodzenia inwestycji zostanie zastosowany pas nasadzeń zieleni izolacyjnej, w ramach którego stosowane będą gatunki rodzime krzewów takie jak np. jałowiec pospolity, dereń świdwa, bez czarny, tarnina, głóg, szakłak pospolity, trzmielina, kruszyna pospolita, leszczyna pospolita, czeremcha zwyczajna, głóg jednoszyjkowy, bez koralowy, kalina koralowa, berberys zwyczajny

z up. WÓJTA

Anna Pleczka
Zastępca Wójta