

DECYZJA

Na podstawie art. 71 ust. 1 i ust. 2 pkt 2, art. 75 ust. 1 pkt 4, art. 82, art. 85 ust. 1 i ust. 2 pkt 1 ustawy z dnia 3 października 2008 r. o udostępnianiu informacji o środowisku i jego ochronie, udziale społeczeństwa w ochronie środowiska oraz o ocenach oddziaływania na środowisko (t.j.: Dz. U. z 2022 r., poz. 1029 z późn. zm.) zwanej dalej w skrócie uouioś oraz § 3 ust. 1 pkt 54 lit. b) rozporządzenia Rady Ministrów z dnia 10 września 2019 r. w sprawie przedsięwzięć mogących znacząco oddziaływać na środowisko (t.j.: Dz. U. z 2019 r., poz. 1839 z późn. zm.) oraz art. 104 ustawy z dnia 14 czerwca 1960 r. – Kodeks postępowania administracyjnego (t.j.: Dz. U. z 2022 r. poz. 2000 z późn. zm.), po rozpatrzeniu wniosku złożonego przez inwestora Schumacher Packaging Zakład Bydgoszcz Sp. z o. o., Poledno 2A, 86-122 Bukowiec, o wydanie decyzji o środowiskowych uwarunkowaniach zgody na realizację przedsięwzięcia, mogącego potencjalnie znacząco oddziaływać na środowisko, polegającego na: „Budowie farmy fotowoltaicznej Schumacher o łącznej mocy do 2MW na działce ewidencyjnej nr 1/83 obręb 0013 Poledno, gm. Bukowiec, powiat Świecki, woj. Kujawsko-Pomorskie” i po przeprowadzeniu postępowania w sprawie oceny oddziaływania na środowisko:

I. Ustalam następujące środowiskowe uwarunkowania zgody na realizację przedsięwzięcia polegającego na: „Budowie farmy fotowoltaicznej Schumacher o łącznej mocy do 2MW na działce ewidencyjnej nr 1/83 obręb 0013 Poledno, gm. Bukowiec, powiat Świecki, woj. Kujawsko-Pomorskie”:

1. Rodzaj i miejsce realizacji przedsięwzięcia:

Planowana inwestycja polega na budowie, farmy fotowoltaicznej o mocy do 2 MW, w skład której będą wchodzić: panele fotowoltaiczne, konstrukcje wsporcze paneli, drogi wewnętrzne, infrastruktura naziemna i podziemna, linie kablowe energetyczno-światłowodowe, przyłącza elektroenergetyczne, stacja transformatorowa, inwertery, ogrodzenie, monitoring wizyjny i inne niezbędne element infrastruktury związane z budową i eksploatacją parku ogniw.

Inwestycji planowana jest w obrębie terenów o charakterze rolniczym i zajmie powierzchnię około 3 ha.

Przedsięwzięcie zlokalizowane będzie na działce o nr ewidencyjnym 1/83 obręb Poledno, gmina Bukowiec, powiat świecki, województwo kujawsko-pomorskie.

Teren inwestycji będzie ogrodzony a instalacja będzie instalacją nieposiadającą stałej obsługi – będzie monitorowana i zarządzana zdalnie.

2. Istotne warunki korzystania ze środowiska w fazie realizacji i eksploatacji lub użytkowania przedsięwzięcia, ze szczególnym uwzględnieniem konieczności ochrony cennych wartości przyrodniczych, zasobów naturalnych i zabytków oraz ograniczenia uciążliwości dla terenów sąsiednich:

- 1) Prace budowlane prowadzić poza okresem lęgowym ptaków, przypadającym od 1 marca do 31 sierpnia. Prowadzenie przedmiotowych prac w okresie lęgowym jest możliwe wyłącznie pod warunkiem potwierdzenia przez specjalistę przyrodnika - ornitologa braku zajęcia objętych planowanym zajęciem siedlisk gatunków chronionych. Kontrola zajęcia siedlisk powinna zostać przeprowadzona nie wcześniej niż 2 dni przed rozpoczęciem prac. W przypadku wykrycia lęgów gatunków chronionych prace ziemne nie mogą być przeprowadzone do czasu stwierdzenia przez nadzór ornitologiczny wyprowadzenia młodych z gniazda.
- 2) Każdorazowo przed podjęciem prac przeprowadzić kontrolę terenu robót, w tym wykopów pod kątem uwięzionych w nich małych zwierząt, które w razie konieczności wypuszczać w innym, bezpiecznym miejscu. Kontrole te prowadzić mogą, np. pracownicy uprzednio przeszkoleni w zakresie zoologicznym i nie wymaga to wprowadzenia odrębnego nadzoru przyrodniczego.
- 3) W trakcie funkcjonowania zamierzenia, utrzymanie roślinności, w tym wykaszanie mechaniczne prowadzić w miarę możliwości poza okresem lęgowym ptaków (przypadającym od 1 marca do 31 sierpnia), celem umożliwienia wyprowadzenia lęgów przez ptaki. W przypadku konieczności wykaszania w okresie lęgowym ptaków, prace poprzedzić kontrolą specjalisty ornitologa, który potwierdzi brak aktywnych lęgów ptasich. Wykaszanie prowadzić od centrum farmy do jej brzegów, celem umożliwienia ucieczki zwierząt.
- 4) W celu minimalizacji i ograniczenia oddziaływań związanych z emisją hałasu, wibracji i zanieczyszczeń do powietrza, prace realizacyjne prowadzić wyłącznie w porze dziennej, tj. w godz. 6:00-22:00.
- 5) Odpady wytwarzane podczas realizacji przedsięwzięcia składować w szczelnych pojemnikach i zapewnić ich sukcesywny wywóz przez firmy posiadające odpowiednie zezwolenia na ich zagospodarowanie.
- 6) Odpady o kodzie 16 02 13* wytwarzane w związku z prowadzeniem prac serwisowych oraz naprawą instalacji, a także wymianą paneli przekazywać niezwłocznie specjalistycznym firmom posiadającym stosowne uprawnienia w zakresie dalszego ich zagospodarowania.
- 7) Wyposażyć plac budowy w przenośne toalety ze szczelnym zbiornikiem oraz zapewnić systematyczny wywóz nieczystości przez wyspecjalizowaną firmę
- 8) Zaplecze oraz bazę sprzętową zlokalizować na uszczelnionym podłożu, aby zabezpieczyć przed zanieczyszczeniami środowisko gruntowo — wodne.
- 9) Wyposażyć plac budowy w sorbenty do neutralizacji substancji szkodliwych, w tym ropopochodnych ze sprzętu lub pojazdów
- 10) W celu zabezpieczenia gruntu oraz wód podziemnych i powierzchniowych przed zanieczyszczeniem substancjami ropopochodnymi, podczas realizacji, eksploatacji i likwidacji inwestycji, używać wyłącznie sprawnego i sprawdzonego sprzętu i monitorować ewentualne wycieki substancji ropopochodnych, które mogą powstać w wyniku awarii oraz zapewnić dostępność sorbentów. W przypadku wycieku substancji niebezpiecznych, zanieczyszczony grunt lub zużyty sorbent zebrać i przekazać uprawnionym odbiorcom odpadów.

- 11) Wszystkie awaryjne zdarzenia wiążące się z zanieczyszczeniem środowiska gruntowo - wodnego substancjami ropopochodnymi usunąć natychmiast po wystąpieniu zdarzenia.
- 12) Po wykonaniu prac montażowych, teren zamierzenia zagospodarować jako biologicznie czynny, np. poprzez pozostawienie do naturalnej sukcesji, obsianie rodzimymi gatunkami traw.
- 13) Do mycia paneli stosować czystą wodę bez dodatku sztucznych detergentów.
- 14) Przy ogrodzeniu, przy części południowej granicy inwestycji, wprowadzić nasadzenia o charakterze izolacyjnym i biocenotycznym, wzdłuż ogrodzenia (zgodnie z poniższym rysunkiem). Do nasadzeń stosować wyłącznie gatunki rodzime drzew i krzewów, np. jałowiec pospolity, dereń świdwa, dziki bez czary, kruszyna pospolita, głóg, szakłak pospolity, trzmielina, leszczyna pospolita, czeremcha zwyczajna, głóg jednoszyjkowy, bez koralowy, kalina koralowa czy berberys zwyczajny, a szczegółowy skład gatunkowy i sposób wykonania nasadzeń dostosować do warunków lokalnych i uzgodnić ze specjalistą przyrodnikiem.



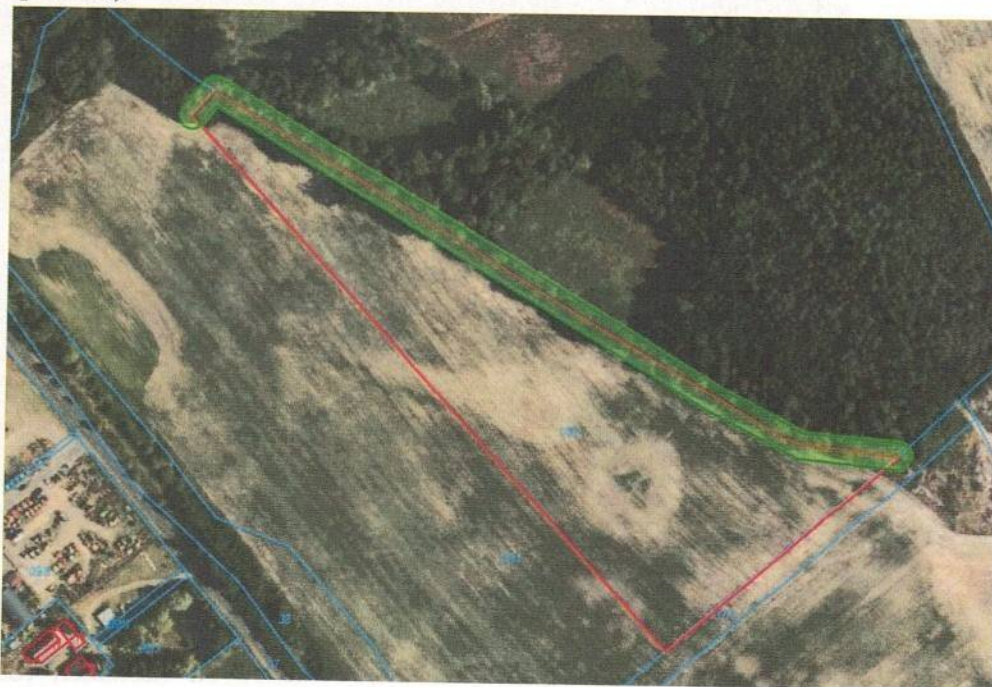
Rysunek 1. Plan nasadzeń (zielona przerywana linia) uwzględniająca m.in. ochronę krajobrazu lokalnego.

- 15) Prowadzić monitoring udatności wprowadzonych nasadzeń roślinności (drzew i krzewów) przez okres co najmniej 3 lat oraz w razie potrzeby dokonywać nasadzeń uzupełniających, w miejscach obumarłych sadzonek, zapewniając trwałość wykonanych nasadzeń.
- 16) Zadrzewienia pozostające w zasięgu prac i niepodlegające usunięciu zabezpieczyć przed:
 - a. możliwością mechanicznego uszkodzenia, np. poprzez odeskowanie pni drzew,
 - b. fizycznym uszkodzeniem krzewów poprzez wyгородzenie obszaru występowania krzewów,

- c. przesuszeniem bryły korzeniowej, np. poprzez zastosowanie mat ograniczających transpirację oraz prowadzenie wykopów w ich sąsiedztwie krótkimi odcinkami, ograniczając czas otwarcia wykopów,
- d. mechanicznym uszkodzeniem bryły korzeniowej poprzez prowadzenie prac w bezpośrednim sąsiedztwie systemów korzeniowych drzew i krzewów w sposób ręczny, o ile pozwala na to technologia prac. Powstałe ewentualne uszkodzenia mechaniczne pni i korzeni zabezpieczyć preparatem grzybobójczym.

3. Wymagania dotyczące ochrony środowiska konieczne do uwzględnienia w dokumentacji wymaganej do wydania decyzji, o których mowa w art. 72 ust. 1 uouioś, w szczególności w projekcie zagospodarowania działki lub terenu lub projekcie architektoniczno-budowlanym, w przypadku decyzji, o których mowa w art. 72 ust. 1 pkt 1, 10, 14, 18, 23, 26 i 27 :

- 1) Odsunąć planowaną infrastrukturę (w tym ogrodzenia terenu) na min. 10 m od północnej granicy działki objętej wnioskiem (zgodnie z poniższym rysunkiem), celem zachowania strefy ekotonowej (w tym sprzyjającej migracji lokalnej ssaków oraz stwarzającej warunki dla populacji lęgowych ptaków).



Rysunek 2. Strefa o szerokości 10 m od północnej granicy działki (zielone zaznaczenie).

- 2) W przypadku zastosowania transformatorów olejowych, w celu zabezpieczenia środowiska gruntowo-wodnego przed ewentualnym awaryjnym wyciekiem oleju, pod wszystkimi transformatorami wykonać szczelną misę olejową o pojemności pozwalającej pomieścić całą objętość oleju znajdującą się w transformatorze.
- 3) Zastosować moduły fotowoltaiczne o powierzchni antyrefleksyjnej, co zapobiegnie niepożądanemu efektowi odbicia światła od powierzchni paneli, tzw. olśnieniu.

- 4) Ogrodzenie terenu zamierzenia wykonać w taki sposób, aby uwzględnić około 15 cm przestrzeń między gruntem a ogrodzeniem, celem zapewnienia możliwości swobodnej wędrówki małych zwierząt.
- 5) Zastosować zasłonięcie otworów elementów małej infrastruktury farmy (pomieszczeń technicznych) w celu uniemożliwienia zajmowania tych obiektów przez nietoperze.
- 6) Preferować wykonanie obiektów kubaturowych w kolorach neutralnych (odcienie brązu, szarości, zieleni), celem ograniczenia ingerencji w krajobraz.
- 7) W przypadku oświetlenia terenu stosować niskoemisyjne pod względem promieniowania UV źródła światła z kloszem kierującym światło ku dołowi (nierozpraszającym światła na boki i ku górze), celem wykluczenia zakłócenia ewentualnych przelotów nietoperzy i ograniczenia wpływu na krajobraz.
- 8) Teren, na którym prowadzone będą prace budowlane przywrócić do stanu pierwotnego.

II. Stwierdzam brak konieczności przeprowadzenia oceny oddziaływania przedsięwzięcia na środowisko oraz postępowania w sprawie transgranicznego oddziaływania na środowisko w ramach postępowania w sprawie wydania decyzji o pozwoleniu na budowę.

Uzasadnienie

Po dokonaniu analizy wniosku i stwierdzeniu spełnienia przesłanek wszczęcia postępowania, w dniu 19.01.2022 r. na wniosek inwestora Schumacher Packaging Zakład Bydgoszcz Sp. z o. o., Poledno 2A, 86-122 Bukowiec, wszczęte zostało postępowanie administracyjne w sprawie wydania decyzji o środowiskowych uwarunkowaniach zgody na realizację przedsięwzięcia polegającego na: „Budowie farmy fotowoltaicznej Schumacher o łącznej mocy do 2MW na działce ewidencyjnej nr 1/83 obręb 0013 Poledno, gm. Bukowiec, powiat Świecki, woj. Kujawsko-Pomorskie”.

O wszczęciu postępowania, uprawnieniach stron do czynnego udziału w postępowaniu oraz o możliwości zapoznania się z dokumentacją sprawy poinformowano wnioskodawcę i pozostałe strony postępowania pismami znak RRI B.6220.1.1.2022.RS z dnia 28.02.2022 r.

Po zapoznaniu się z dokumentacją sprawy stwierdzono, że planowana inwestycja ma na celu budowę, na działce o nr ewidencyjnym 1/83 obręb Poledno, gmina Bukowiec, farmy fotowoltaicznej o łącznej mocy do 2 MW, w skład której będą wchodzić: panele fotowoltaiczne, konstrukcje wsporcze paneli, drogi wewnętrzne, infrastruktura naziemna i podziemna, linie kablowe energetyczno-światłowodowe, przyłącza elektroenergetyczne, stacja transformatorowa, inwertery, ogrodzenie, monitoring wizyjny i inne niezbędne element infrastruktury związane z budową i eksploatacją parku ogniw.

Teren inwestycji zajmie powierzchnię około 3 ha.

Inwestycji planowana jest w obrębie terenów o charakterze rolniczym.

Zgodnie z art. 80 ust. 2 uouioś organ wydaje decyzję o środowiskowych uwarunkowaniach po stwierdzeniu zgodności lokalizacji przedsięwzięcia z ustaleniami miejscowego planu zagospodarowania przestrzennego, jeżeli plan ten został uchwalony.

Na terenie planowanej lokalizacji inwestycji obowiązuje Miejscowy Plan Zagospodarowania Przestrzennego uchwalony Uchwałą Nr VII/51/15 Rady Gminy Bukowiec z dnia 20 maja 2015 r. (Dz. Urz. Woj. Kujawsko-Pomorskiego z 2015 r., poz.1690).

Lokalizacja planowanego przedsięwzięcia jest zgodna z ustaleniami miejscowego planu zagospodarowania przestrzennego.

Po analizie dokumentacji zadania stwierdzono, że jest to przedsięwzięcie mogące potencjalnie znacząco oddziaływać na środowisko, wymienione w § 3 ust. 1 pkt 54 lit. b) rozporządzenia Rady Ministrów z dnia 10 września 2019 r. w sprawie przedsięwzięć mogących znacząco oddziaływać na środowisko: „zabudowa przemysłowa, w tym zabudowa systemami fotowoltaicznymi, lub magazynowa, wraz z towarzyszącą jej infrastrukturą, o powierzchni zabudowy nie mniejszej niż: a) ... b) 1 ha na obszarach innych niż wymienione w lit. a”, ponieważ powierzchnia zajęta pod elektrownię fotowoltaiczną wraz z infrastrukturą towarzyszącą będzie wynosiła około 3 ha.

Przedmiotowe zamierzenie jako przedsięwzięcie mogące potencjalnie znacząco oddziaływać na środowisko, jest zadaniem, dla którego może być wymagane przeprowadzenie oceny oddziaływania przedsięwzięcia na środowisko. Konieczność przeprowadzenia oceny oddziaływania przedsięwzięcia na środowisko lub brak potrzeby przeprowadzenia oceny oddziaływania na środowisko, stwierdza organ właściwy do wydania decyzji o środowiskowych uwarunkowaniach uwzględniając łącznie kryteria wymienione w art. 63 ust. 1 uouioś i po zasięgnięciu opinii, o których mowa w art. 64 ust. 1 i 1a uouioś, przy czym obowiązek przeprowadzenia oceny oddziaływania na środowisko organ stwierdza w drodze postanowienia, natomiast brak potrzeby przeprowadzenia oceny, organ stwierdza w decyzji o środowiskowych uwarunkowaniach.

Wójt Gminy Bukowiec, wypełniając wyżej przywołaną dyspozycję art. 64 ust. 1 i 1a uouioś, zwrócił się pismem znak RRiB.6220.1.2.2022.RS z dnia 07.03.2022 r. do Regionalnego Dyrektora Ochrony Środowiska w Bydgoszczy, pismem znak RRiB.6220.1.3.2022.RS z dnia 07.03.2022 r. do Państwowego Powiatowego Inspektora Sanitarnego w Świeciu - organu, o którym mowa w art. 78 uouioś oraz pismem znak RRiB.6220.1.4.2022.RS z dnia 07.03.2022 r. do Dyrektora Zarządu Zlewni w Chojnicach - organu właściwego do wydania oceny wodnoprawnej, o której mowa w przepisach ustawy z dnia 20 lipca 2017 r. - Prawo wodne, o wydanie opinii.

Ze względu na fakt, że przedmiotowe przedsięwzięcie nie jest kwalifikowane jako instalacja, o której mowa w art. 201 ust. 1 ustawy z dnia 27 kwietnia 2001 r. - Prawo ochrony środowiska, nie wystąpiono o opinię organu właściwego do wydania pozwolenia zintegrowanego na podstawie ustawy z dnia 27 kwietnia 2001 r. - Prawo ochrony środowiska.

Ze względu na fakt, że przedmiotowe przedsięwzięcie nie jest realizowane na obszarze morskim nie wystąpiono o opinię do dyrektora urzędu morskiego.

W odpowiedzi na powyższe pisma uzyskano:

- Opinię Regionalnego Dyrektora Ochrony Środowiska w Bydgoszczy znak WOO.4220.273.2022.HN z dnia 29.03.2022 r. stwierdzającą, że dla przedmiotowego

przedsięwzięcia istnieje konieczność przeprowadzenia oceny oddziaływania na środowisko oraz określającą zakres raportu.

- Opinię Dyrektora Zarządu Zlewni w Chojnicach znak GD.ZZŚ.1.435.84.2022.SJ z dnia 23.03.2022 r., w której nie stwierdzono potrzeby przeprowadzenia oceny oddziaływania przedmiotowego przedsięwzięcia na środowisko i wskazano warunki i wymagania konieczne do uwzględnienia w decyzji o środowiskowych uwarunkowaniach.

- Państwowy Powiatowy Inspektor Sanitarny w Świeciu (organ, o którym mowa w art. 78 uouioś), nie wydał opinii w terminie przewidzianym w art. 64 ust. 4 uouioś, co zgodnie z art. 78 ust. 4 tejże ustawy, traktuje się jako brak zastrzeżeń.

Następnie Wójt Gminy Bukowiec przystąpił do oceny czy przedmiotowa inwestycja wymaga przeprowadzenia oceny oddziaływania przedsięwzięcia na środowisko.

W tym celu Organ poddał analizie zgromadzone materiały (wniosek, Kartę Informacyjną Przedsięwzięcia, traktowane jako brak zastrzeżeń niewydanie w ustawowym terminie opinii przez Państwowego Powiatowego Inspektora Sanitarnego w Świeciu oraz otrzymane opinie Regionalnego Dyrektora Ochrony Środowiska w Bydgoszczy i Dyrektora Zarządu Zlewni w Chojnicach) a w szczególności, w odniesieniu do uwarunkowań wymienionych w art. 63 ust. 1 uouioś, przeanalizował wielkość przewidzianego zajęcia terenu, skalę przedsięwzięcia, rodzaj i charakter planowanej inwestycji oraz jej usytuowanie zważywszy na możliwe zagrożenia dla środowiska, jak również rodzaj i skalę możliwego oddziaływania.

Po przeanalizowaniu zebranego materiału, zważywszy na charakter i skalę planowanego przedsięwzięcia, jego lokalizację, wielkość zajętego terenu oraz możliwy istotnie negatywny wpływ jaki może wywrzeć przedmiotowe przedsięwzięcie w zakresie ochrony środowiska, Wójt Gminy Bukowiec stwierdził, iż przedmiotowa inwestycja może znacząco oddziaływać na środowisko w tym ludzi i postanowieniem znak RRIb.6220.1.5.2022.RS z dnia 14.07.2022 r. stwierdził obowiązek przeprowadzenia oceny oddziaływania przedmiotowego przedsięwzięcia na środowisko i określił zakres raportu, a następnie na podstawie art. 63 ust. 5 uouioś postanowieniem znak RRIb.6220.1.6.2022.RS z dnia 14.07.2022 r. zawiesił postępowanie. do czasu przedłożenia przez Wnioskodawcę raportu o oddziaływaniu przedsięwzięcia na środowisko.

O wydaniu postanowień poinformowano wnioskodawcę jak i pozostałe strony postępowania przesyłając przedmiotowe postanowienia.

W dniu 19.07.2022 r. wnioskodawca przedłożył raport o oddziaływaniu przedmiotowego przedsięwzięcia na środowisko spełniając tym warunek podjęcia postępowania wskazany w postanowieniu zawieszającym, w związku z tym w dniu tym organ wydał postanowienie znak RRIb.6220.1.7.2022.RS o podjęciu zawieszzonego postępowania.

O podjęciu postępowania poinformowano wnioskodawcę jak i pozostałe strony postępowania przesyłając przedmiotowe postanowienie.

Zgodnie z art. 77 ust. 1 uouioś w przypadku gdy jest przeprowadzana ocena oddziaływania przedsięwzięcia na środowisko, przed wydaniem decyzji o środowiskowych uwarunkowaniach, organ prowadzący postępowanie, odpowiednio, zasięga opinii organów opiniujących wskazanych w tym przepisie i uzgadnia warunki realizacji przedsięwzięcia z organami uzgadniającymi wskazanymi w tym przepisie.

Realizując wyżej wskazany wymóg organ zwrócił się o uzgodnienie warunków realizacji przedsięwzięcia pismem znak RRIb.6220.1.8.2022.RS z dnia 28.07.2022 r. do Regionalnego

Dyrektora Ochrony Środowiska w Bydgoszczy i pismem znak RRIb.6220.1.9.2022.RS z dnia 28.07.2022 r. do Państwowego Powiatowego Inspektora Sanitarnego w Świeciu - organu, o którym mowa w art. 78 ustawy o wydanie opinii.

Ze względu na fakt, że przedmiotowe przedsięwzięcie nie jest kwalifikowane jako instalacja, o której mowa w art. 201 ust. 1 ustawy z dnia 27 kwietnia 2001 r. - Prawo ochrony środowiska, nie wystąpiono o opinię organu właściwego do wydania pozwolenia zintegrowanego na podstawie ustawy z dnia 27 kwietnia 2001 r. - Prawo ochrony środowiska.

Ze względu na fakt, że przedmiotowe przedsięwzięcie nie jest realizowane na obszarze morskim, na obszarze parku narodowego ani na obszarze rezerwatu przyrody, nie wystąpiono o uzgodnienie do dyrektora urzędu morskiego, do ministra właściwego do spraw środowiska oraz Generalnego Dyrektora Ochrony Środowiska.

Nie wystąpiono także o uzgodnienie z organem właściwym w sprawach ocen wodnoprawnych, o których mowa w przepisach ustawy z dnia 20 lipca 2017 r. - Prawo wodne gdyż zgodnie z brzmieniem art. 77 ust. 1 pkt 4 ustawy nie uzgadnia się z tym organem warunków realizacji przedsięwzięcia w przypadku przedsięwzięcia mogącego potencjalnie znacząco oddziaływać na środowisko (jakim jest przedmiotowe przedsięwzięcie) gdy organ ten wyraził wcześniej opinię, że nie zachodzi potrzeba przeprowadzenia oceny oddziaływania na środowisko, a taką opinię wyraził wcześniej niniejszy organ - Dyrektor Zarządu Zlewni w Chojnicach w piśmie znak GD.ZZŚ.1.435.84.2022.SJ z dnia 23.03.2022 r.

W odpowiedzi uzyskano:

- Postanowienie znak WOO.4221.203.2022.HN.4 z dnia 25.10.2022 r. Regionalnego Dyrektora Ochrony Środowiska w Bydgoszczy uzgadniające realizację przedsięwzięcia i określające warunki jego realizacji.

- Państwowy Powiatowy Inspektor Sanitarny w Świeciu, nie wydał opinii w terminie przewidzianym w art. 77 ust. 6 ustawy, co zgodnie z art. 78 ust. 4 tejże ustawy, traktuje się jako brak zastrzeżeń.

Przedstawione w uzyskanym uzgodnieniu Regionalnego Dyrektora Ochrony Środowiska w Bydgoszczy znak WOO.4221.203.2022.HN.4 i w uzyskanej wcześniej opinii Dyrektor Zarządu Zlewni w Chojnicach znak GD.ZZŚ.1.435.84.2022.SJ warunki zostały uwzględnione w całości i zapisane w niniejszej decyzji środowiskowej.

Zgodnie z art. 79 ust. 1 ustawy, przed wydaniem decyzji o środowiskowych uwarunkowaniach organ właściwy do jej wydania zapewnia możliwość udziału społeczeństwa w postępowaniu, w ramach którego przeprowadza ocenę oddziaływania przedsięwzięcia na środowisko.

W trakcie postępowania Wójt Gminy Bukowiec, realizując zapisy art. 79 ust. 1 ustawy, zapewnił możliwość udziału społeczeństwa w postępowaniu i podanym do publicznej wiadomości obwieszczeniem znak RRIb.6220.1.11.2022.RS z dnia 26.08.2022 r. poinformował społeczeństwo o przeprowadzaniu oceny oddziaływania przedsięwzięcia na środowisko oraz rozpoczęciu procedury udziału społeczeństwa w postępowaniu w sprawie wydania decyzji o środowiskowych uwarunkowaniach – w tym w szczególności: o prowadzeniu postępowania o wydanie decyzji środowiskowej dla przedmiotowego przedsięwzięcia i organie właściwym do jej wydania, o przedmiocie tego postępowania, o przeprowadzaniu dla niego oceny oddziaływania na środowisko, o możliwości udziału społeczeństwa w postępowaniu, możliwości zapoznania się z dokumentacją postępowania i możliwości składania uwag i

wniosek oraz terminie i sposobie w jaki można je składać oraz o organie właściwym do rozpatrzenia uwag i wniosków.

W ramach postępowania z udziałem społeczeństwa nie wpłynęły żadne uwagi ani wnioski.

Procedując dalej postępowanie Wójt Gminy Bukowiec stwierdził, że zgromadził już wystarczający materiał dowodowy do wydania rozstrzygnięcia i realizując dyspozycje art. 10 § 1 ustawy z dnia 14 czerwca 1960 r. – Kodeks postępowania administracyjnego, przed wydaniem niniejszej decyzji poinformował wnioskodawcę oraz pozostałe strony postępowania pismem znak RRII.6220.1.12.2022.RS z dnia 04.11.2022 r. o zebraniu wystarczających dowodów i materiałów do wydania decyzji o środowiskowych uwarunkowaniach oraz możliwości zapoznania się z dokumentacją postępowania i z możliwością wypowiedzenia się również co do zebranych dowodów i materiałów oraz zgłoszonych żądań.

Całe postępowanie prowadzono w sposób zapewniający stronom czynny udział w każdym jego stadium zgodnie z art. 10 § 1 ustawy z dnia 14 czerwca 1960 r. – Kodeks postępowania administracyjnego.

W trakcie prowadzenia postępowania do organu nie wpłynęły żadne uwagi ani wnioski dotyczące przedmiotowej sprawy.

Wydając niniejszą decyzję wzięto pod uwagę zapisy przedstawionego przez Wnioskodawcę i uzupełnionego raportu o oddziaływaniu przedmiotowego przedsięwzięcia na środowisko oraz zgromadzony materiał dowodowy, w tym uzyskane opinie i uzgodnienia oraz wyniki postępowania z udziałem społeczeństwa.

Przedmiotowa inwestycja polega na budowie, farmy fotowoltaicznej o mocy do 2 MW, w skład której będą wchodzić:

- panele fotowoltaiczne,
- konstrukcje wsporcze paneli,
- drogi wewnętrzne,
- infrastruktura naziemna i podziemna,
- linie kablowe energetyczno-światłowodowe,
- przyłącza elektroenergetyczne,
- stacja transformatorowa,
- inwertery,
- ogrodzenie,
- monitoring wizyjny
- i inne niezbędne elementy infrastruktury związane z budową i eksploatacją farmy.

Przedsięwzięcie zlokalizowane będzie na działce o nr ewidencyjnym 1/83 obręb Poledno, gmina Bukowiec, powiat świecki, województwo kujawsko-pomorskie i zajmie powierzchnię około 3 ha.

Produkcja energii elektrycznej będzie się odbywała za pośrednictwem modułów fotowoltaicznych, zamocowanych na tzw. stołach fotowoltaicznych, które będą wykonane ze stali lub aluminium i będą wbite w podłoże w ten sposób, aby stanowiły sztywną konstrukcję. Pomiędzy stołami zostaną zastosowane ok. 7 m odstępy w celu zmniejszenia wpływu zacienienia modułów „przednich” – „tylnymi” w miesiącach zimowych, przy niskim kącie padania promieni słonecznych. Układ taki daje osiągnięcie najlepszej wydajności. Energia elektryczna wytwarzana przez ogniwa fotowoltaiczne będzie przesyłana poprzez inwertery do stacji transformatorowej a z niej dostarczana będzie do GPZ i wykorzystywana głównie na

potrzeby własne Zakładu Schumacher Packaging Zakład Bydgoszcz a ewentualne nadwyżki będą wprowadzane do sieci lokalnego Operatora Sieci Dystrybucji..

Teren inwestycji będzie ogrodzony a instalacja będzie instalacją nieposiadającą stałej obsługi – będzie monitorowana i zarządzana zdalnie.

Przedsięwzięcie, ze względu na swój lokalny zasięg i odległość od granic państwa nie będzie wiązało się z oddziaływaniem transgranicznym.

Inwestycja planowana jest w obrębie terenów o charakterze rolniczym i małej gęstości zaludnienia.

Najbliższa zabudowa mieszkaniowa usytuowana jest w odległości około 235 m od ogrodzenia inwestycji.

W kontekście adaptacji do skutków zmian klimatu (efekt cieplarniany) inwestycja będzie związana z niewielką emisją gazów cieplarnianych do atmosfery. Jednocześnie, produkcja energii z odnawialnych źródeł energii przyczyni się do oszczędności w zapotrzebowaniu na energię wytwarzaną przez konwencjonalne źródła, co powoduje korzystne skutki środowiskowe w skali lokalnej (spadek zanieczyszczenia powietrza) oraz globalnej (ograniczenie klimatycznych i pochodnych skutków efektu cieplarnianego) co w ostatecznym rozrachunku sprawi, że inwestycja będzie pozytywnie oddziaływać na środowisko w kontekście zmian klimatu.

Przedmiotowe zadanie zlokalizowane zostanie poza terenami osuwisk, w związku z tym nie przewiduje się ekstremalnych sytuacji klimatycznych w obrębie analizowanego zadania.

Projektowane zamierzenie nie niesie za sobą ryzyka wystąpienia poważnej katastrofy naturalnej.

Przedmiotowe przedsięwzięcie nie należy do kategorii zakładu o zwiększonym bądź dużym ryzyku pojawienia się awarii przemysłowej, w myśl rozporządzenia Ministra Rozwoju z dnia 29 stycznia 2016 r. w sprawie rodzajów i ilości znajdujących się w zakładzie substancji niebezpiecznych, decydujących o zaliczeniu zakładu do zakładu o zwiększonym lub dużym ryzyku wystąpienia poważnej awarii przemysłowej (t.j.: Dz. U. z 2016 r., poz. 138).

Na terenie projektowanego zadania nie występują obszary wodno-błotne, inne obszary o płytkim zaleganiu wód podziemnych, w tym siedliska łąkowe oraz ujścia rzek, obszary wybrzeży i środowisko morskie, górskie lub leśne, obszary objęte ochroną, w tym strefy ochronne ujęć wód i zbiorników wód śródlądowych, obszary wymagające specjalnej ochrony ze względu na występowanie gatunków roślin, grzybów i zwierząt lub ich siedlisk lub siedlisk przyrodniczych objętych ochroną, w tym obszary Natura 2000, oraz pozostałe formy ochrony przyrody, obszary o krajobrazie mającym znaczenie historyczne, kulturowe lub archeologiczne, przylegające do jezior, uzdrowiska i obszary ochrony uzdrowiskowej.

Z analizy zgromadzonej dokumentacji wynika, że planowane przedsięwzięcie zlokalizowane jest na obszarze dorzecza Wisły, w myśl rozporządzenia Rady Ministrów z dnia 18 października 2016 r. w sprawie „Planu gospodarowania wodami na obszarze dorzecza Wisły” (Dz. U. z 2016 r. poz. 1911 i 1958).

Obszar inwestycyjny znajduje się w obrębie jednolitej części wód powierzchniowych oznaczonej europejskim kodem PLRW20001729496 o nazwie „Dopływ z Gruczna”, określonej jako naturalna część wód, zagrożonej ryzykiem nieosiągnięcia celów środowiskowych, tj. dobrego potencjału ekologicznego oraz dobrego stanu chemicznego. Stan wód określono jako zły.

Ponadto, planowane przedsięwzięcie zlokalizowane jest na obszarze jednolitej części wód podziemnych oznaczonej europejskim kodem PLGW200038, zaliczonym do regionu Dolnej Wisły. Ta JCWPd nie jest zagrożona ryzykiem nieosiągnięcia celów środowiskowych, tj. co najmniej dobrego stanu ilościowego i chemicznego wód podziemnych. Stan ilościowy i chemiczny określony został jako dobry.

Teren, na którym planowane jest przedsięwzięcie położony jest poza obszarem głównych zbiorników wód podziemnych.

Na etapie eksploatacji inwestycji, w przypadku zastosowania na terenie farmy transformatorów olejowych, w celu uniknięcia przedostania się oleju do środowiska gruntowo-wodnego na skutek awarii, pod transformatorami zamontowane będą szczelne misy olejowe, które będą w stanie zmagazynować całą zawartość oleju w transformatorze.

Podczas realizacji zadania, ścieki socjalno-bytowe gromadzone będą w przenośnych toaletach, systematycznie opróżnianych przez specjalistyczną firmę.

Z uwagi na bezobsługowy charakter zamierzenia w ramach jego eksploatacji nie przewiduje się pobierania wody i odprowadzania ścieków. Do mycia paneli należy stosować czystą wodę bez dodatku sztucznych detergentów lub metody bezwodne. Zużyta do mycia paneli woda trafi następnie bezpośrednio do gruntu, w związku z czym nie będą powstawały ścieki.

Wody opadowe i roztopowe z powierzchni ogniw będą w naturalny sposób spływały do gruntu.

Na podstawie przeprowadzonej analizy zgromadzonej dokumentacji, biorąc pod uwagę charakter zamierzenia, nie przewiduje się wpływu inwestycji na zwiększenie zanieczyszczenia wód powierzchniowych i podziemnych oraz gleby.

Z uwagi na rodzaj (zakres, lokalizację) przedsięwzięcia oraz zastosowane rozwiązania stwierdza się, że jego realizacja nie wpływa na ryzyko nieosiągnięcia celów środowiskowych zawartych w Planie gospodarowania wodami na obszarach dorzecza Wisły.

Na etapie realizacji przedsięwzięcia będą wytwarzane odpady typowe dla prac budowlanych, a także odpady opakowaniowe oraz komunalne. Będą to głównie odpady powstające podczas prowadzenia prac przygotowawczych, budowlanych i montażowych.

Wszystkie odpady będą czasowo gromadzone w odpowiednich pojemnikach, a następnie usuwane z terenu budowy i zagospodarowane zgodnie z przepisami prawa.

Eksploatacja elektrowni fotowoltaicznej związana będzie z powstawaniem niewielkiej ilości odpadów, pochodzących z utrzymania farmy, głównie usuwaniem usterek urządzeń elektronicznych i elektrycznych.

Odpady o kodzie 16 02 13*, wytwarzane w związku z prowadzeniem prac serwisowych oraz naprawą instalacji, a także wymianą paneli, należy niezwłocznie przekazywać specjalistycznym firmom posiadającym stosowne uprawnienia w zakresie dalszego ich zagospodarowania.

W trakcie prowadzenia prac realizacyjnych może nastąpić wzrost emisji zanieczyszczeń do powietrza atmosferycznego oraz poziomu dźwięku, związanego z pracą sprzętu budowlanego i transportem materiałów. Powyższe oddziaływania będą miały charakter przejściowy oraz odwracalny. W celu zminimalizowania uciążliwości związanych z etapem realizacji przedsięwzięcia, prace ziemne powinny być prowadzone wyłącznie w godzinach dziennych (6:00-22:00).

W związku z eksploatacją instalacji fotowoltaicznej nie zachodzi emisja zanieczyszczeń do powietrza z wyjątkiem niewielkiej ich ilości związanych z ruchem pojazdów zapewniających właściwe utrzymanie farmy.

Eksploatacja instalacji fotowoltaicznej nie spowoduje znaczącej emisji hałasu do środowiska. Elektrownie fotowoltaiczne należą do przedsięwzięć o małym oddziaływaniu akustycznym na środowisko.

Z przeprowadzonej analizy oddziaływania inwestycji w zakresie generowania pola elektromagnetycznego wynika, iż przedmiotowe zamierzenie nie będzie stanowić zagrożenia dla środowiska w tym zakresie gdyż jak wynika z zapisów raportu, elementy farmy fotowoltaicznej charakteryzują się nieznacznym polem magnetycznym, którego oddziaływanie jest pomijalnie małe.

Ze względu na planowane w pobliżu inne tego typu przedsięwzięcia, na etapie analizowania zamierzenia, określając negatywne oddziaływania, uwzględniono wzajemne powiązania poszczególnych elementów środowiska oraz interakcje pośrednie wynikające z tych powiązań. Przeanalizowano więc ryzyko wystąpienia efektu skumulowanego oddziaływania dla niniejszego przedsięwzięcia. Na podstawie analizy zapisów raportu wraz z uzupełnieniem biorąc pod uwagę charakter inwestycji, nie stwierdza się znaczącego oddziaływania skumulowanego.

W raporcie wskazano szereg działań minimalizujących i zabezpieczających, mających na celu ograniczenie ewentualnego oddziaływania przedsięwzięcia na środowisko przyrodnicze.

W tym celu wskazano rozwiązania obejmujące m.in. dostosowanie terminu prowadzenia prac budowlanych do okresu lęgowego ptaków, a także sposobu i terminu wykaszania roślinności w trakcie funkcjonowania inwestycji.

Ze względu na obecność potencjalnych siedlisk oraz obszarów migracji małych zwierząt, w tym płazów, zaplanowano także dostosowanie sposobu wykonania ogrodzenia terenu do migracji drobnych zwierząt.

Przewidziano odsunięcie instalacji od drzewostanu przy północnej granicy działki, a także (w razie potrzeby) zabezpieczenie zadrzewień przed uszkodzeniem na etapie realizacji.

Z uwagi na możliwość zasiedlania obiektów technicznych przez nietoperze przewidziano wymóg zabezpieczenia elementów infrastruktury poprzez zasłonięcie otworów.

W celu ochrony krajobrazu oraz warunków potencjalnej migracji zwierząt, w tym nietoperzy, określono również wskazania co do potrzeby ograniczenia ewentualnego oświetlenia.

Ponadto, w celu ograniczenia możliwego oddziaływania na krajobraz, wskazano również na preferowanie wykonania obiektów kubaturowych w kolorach neutralnych (odcienie brązu, szarości, zieleni).

Dodatkowo wzdłuż części ogrodzenia terenu inwestycji zastosowany zostanie pas nasadzeń zieleni izolacyjnej, w ramach którego stosowane będą gatunki rodzime i stwarzające potencjalne warunki bytowania zwierząt, w tym ptaków.

Teren inwestycji, po jej zrealizowaniu, zostanie zagospodarowany jako biologicznie czynny.

Z dokumentacji przedsięwzięcia wynika, że inwestycja nie wymaga wycinki drzew i krzewów i nie wiąże się ze zniszczeniem lub naruszeniem terenów leśnych, podmokłych, bagiennych i torfowiskowych.

Z analizy zgromadzonej dokumentacji i uwzględniając przewidziane w niej rozwiązania nie stwierdza się negatywnego wpływu inwestycji w zakresie zachowania bioróżnorodności.

Zadanie będzie zlokalizowane poza obszarami chronionymi w myśl ustawy z dnia 16 kwietnia 2004 r. o ochronie przyrody (t.j.; Dz. U. z 2022 r., poz. 916 z późn. zm.), w tym poza wyznaczonymi, mającymi znaczenie dla Wspólnoty i projektowanymi przekazanymi do Komisji Europejskiej obszarami Natura 2000.

Biorąc powyższe pod uwagę nie stwierdzono znaczącego negatywnego oddziaływania na obszary chronione, w tym obszary Natura 2000, a ocena oddziaływania na środowisko w zakresie ochrony przyrody i obszarów Natura 2000 nie jest wymagana.

Inwestor nie przewiduje konfliktów społecznych związanych z niniejszą inwestycją, gdyż zgodnie z przeprowadzonymi analizami, eksploatacja przedsięwzięcia nie będzie naruszać obowiązujących standardów środowiska w związku z czym nie wpłynie negatywnie na komfort życia i zdrowie lokalnej społeczności.

Ze względu na szczegółowy i jednoznaczny opis planowanej do zastosowania technologii oraz używanych środków, mających na celu zmniejszenie uciążliwości dla środowiska, dla przedmiotowego zamierzenia nie stwierdzono konieczności przeprowadzania ponownej oceny oddziaływania na środowisko, w ramach postępowania w sprawie wydania decyzji, o których mowa w art. 88 ust. 1 uouioś, pod warunkiem jednak, że we wniosku o wydanie ww. decyzji nie zostaną dokonane zmiany w stosunku do wymagań określonych w decyzji o środowiskowych uwarunkowaniach oraz w raporcie o oddziaływaniu na środowisko.

Ponadto, ze względu na lokalizację w dużej odległości od granic państwa oraz zakresu oddziaływania inwestycji nie stwierdzono konieczności przeprowadzenia postępowania w sprawie transgranicznego oddziaływania na środowisko.

Na podstawie przeprowadzonej analizy przedłożonej dokumentacji, w tym raportu o oddziaływaniu przedsięwzięcia na środowisko wraz z uzupełnieniem oraz stanowisk organów opiniujących i uzgadniających jak również wyników postępowania z udziałem społeczeństwa ustalono, że realizacja i eksploatacja inwestycji, nie będzie skutkować niekorzystnym wpływem na środowisko przyrodnicze i krajobraz, a przyjęte działania minimalizujące, przy uwzględnieniu warunków realizacji i eksploatacji przedsięwzięcia wyrażonych w niniejszej decyzji, wyeliminują zidentyfikowane zagrożenia względem stwierdzonych elementów środowiska przyrodniczego.

Uwzględniając wyżej wymienione fakty, Wójt Gminy Bukowiec orzekł jak w osnowie.

Integralną częścią niniejszej decyzji jest Charakterystyka przedsięwzięcia - załącznik nr 1

Pouczenie

1. Od niniejszej decyzji służy stronie prawo wniesienia odwołania do Samorządowego Kolegium Odwoławczego w Bydgoszczy, za pośrednictwem Wójta Gminy Bukowiec, w terminie 14 dni od daty jej doręczenia.

2. Zgodnie z art. 127a § 1 i 2 ustawy z dnia 14 czerwca 1960 r. Kodeks postępowania administracyjnego w trakcie biegu terminu do wniesienia odwołania strona może zrzec się prawa do wniesienia odwołania wobec organu administracji publicznej, który wydał decyzję. Z dniem doręczenia organowi administracji publicznej oświadczenia o zrzeczeniu się prawa do wniesienia odwołania przez ostatnią ze stron postępowania, decyzja staje się ostateczna i prawomocna.
3. Decyzja o środowiskowych uwarunkowaniach wiąże organy, o których mowa w art. 86 uouioś.
4. Decyzję o środowiskowych uwarunkowaniach dołącza się do wniosku o wydanie decyzji, o których mowa w art. 72 ust.1 oraz zgłoszeń, o których mowa w art. 72 ust. 1a uouioś. Złożenie wniosku lub dokonanie zgłoszenia powinno nastąpić nie później niż przed upływem okresu wskazanego w art. 72 ust. 3 z zastrzeżeniem ust. 4 i 4b uouioś.




mgr Adam Licznarski

Załączniki:

1. Charakterystyka przedsięwzięcia

Otrzymują:

1. Wnioskodawca - Schumacher Packaging Zakład Bydgoszcz Sp. z o.o.
2. Pozostałe strony postępowania
3. a/a

Do wiadomości:

1. Regionalny Dyrektor Ochrony Środowiska w Bydgoszczy
2. Państwowy Powiatowy Inspektor Sanitarny w Świeciu
3. Dyrektor Zarządu Zlewni w Chojnicach

Zgodnie z ustawą z dnia 16 listopada 2006 r. o opłacie skarbowej (t. j.: Dz. U. z 2022 r. poz. 2142 z późn. zm.), załącznik, część I, pkt 45, za wydanie decyzji pobrano opłatę skarbową w wysokości 205,00 zł

Załącznik nr 1 do decyzji o sygnaturze RRII.6220.1.13.2022.RS z dnia 05.12.2022 r.

Charakterystyka przedsięwzięcia

„Budowa farmy fotowoltaicznej Schumacher o łącznej mocy do 2MW na działce ewidencyjnej nr 1/83 obręb 0013 Poledno, gm. Bukowiec, powiat Świecki, woj. Kujawsko-Pomorskie”.

Planowana inwestycja polega na budowie, farmy fotowoltaicznej o mocy do 2 MW, w skład której będą wchodzić:

- panele fotowoltaiczne,
- konstrukcje wsporcze paneli,
- drogi wewnętrzne,
- infrastruktura naziemna i podziemna,
- linie kablowe energetyczno-światłowodowe,
- przyłącza elektroenergetyczne,
- stacja transformatorowa,
- inwertery,
- ogrodzenie,
- monitoring wizyjny
- i inne niezbędne element infrastruktury związane z budową i eksploatacją farmy.

Przedsięwzięcie zlokalizowane będzie na działce o nr ewidencyjnym 1/83 obręb Poledno, gmina Bukowiec, powiat świecki, województwo kujawsko-pomorskie i zajmie powierzchnię około 3 ha.

Produkcja energii elektrycznej będzie się odbywała za pośrednictwem modułów fotowoltaicznych, zamocowanych na tzw. stołach fotowoltaicznych, które będą wykonane ze stali lub aluminium i będą wbite w podłoże w ten sposób, aby stanowiły sztywną konstrukcję. Pomiędzy stołami zostaną zastosowane ok. 7 m odstępy w celu zmniejszenia wpływu zacienienia modułów „przednich” – „tylnymi” w miesiącach zimowych, przy niskim kącie padania promieni słonecznych. Energia elektryczna wytwarzana przez ogniwa fotowoltaiczne będzie przesyłana poprzez inwertory do stacji transformatorowej a z niej dostarczana będzie do GPZ i wykorzystywana głównie na potrzeby własne Zakładu Schumacher Packaging Zakład Bydgoszcz a ewentualne nadwyżki będą wprowadzane do sieci lokalnego Operatora Sieci Dystrybucji.

Panele fotowoltaiczne nie będą wyposażone w zintegrowany system magazynowania energii (akumulatory), jednak Inwestor opcjonalnie dopuszcza zastosowanie na terenie farmy fotowoltaicznej magazynu energii.

Teren inwestycji będzie ogrodzony a instalacja będzie instalacją nieposiadającą stałej obsługi – będzie monitorowana i zarządzana zdalnie. Czynności obsługowe i serwisowe wymagające udziału człowieka będą wykonywane okresowo.

Ogrodzenie terenu zostanie wykonane w taki sposób, aby pozostawić przestrzeń między gruntem a ogrodzeniem, celem zapewnienia możliwości swobodnej wędrówki małych zwierząt.

Drogi serwisowe i place manewrowe będą wykonane o nawierzchni żwirowej lub podobnej.

Obiekty transformatora oraz techniczny zostaną złożone z prefabrykowanych elementów bądź w ogóle prefabrykowane w całości, a na terenie farmy ustawione na prefabrykowanej lub wylewanej płycie fundamentowej.

W przypadku zastosowania transformatorów olejowych, pod każdym transformatorem zostanie wykonana szczelna misa olejowa o pojemności pozwalającej pomieścić całą objętość oleju znajdującą się w transformatorze.

Przewody elektryczne wewnątrz farmy ułożone będą w wiązkach i rurach osłonowych lub bezpośrednio w płytkim wykopie i przykryte gruntem rodzimym.

Przy ogrodzeniu, przy części południowej granicy inwestycji, zostaną wprowadzone nasadzenia o charakterze izolacyjnym i biocenotycznym. Do nasadzeń zostaną zastosowane wyłącznie gatunki rodzime drzew i krzewów, np. jałowiec pospolity, dereń świdwa, dziki bez czary, kruszyna pospolita, głóg, szakłak pospolity, trzmielina, leszczyna pospolita, czeremcha zwyczajna, głóg jednoszyjkowy, bez koralowy, kalina koralowa czy berberys zwyczajny, a szczegółowy skład gatunkowy i sposób wykonania nasadzeń zostanie dostosowany do warunków lokalnych i uzgodniony ze specjalistą przyrodnikiem.

Instalacji będzie odsunięta od drzewostanu przy północnej granicy działki.

W ramach inwestycji zostaną zastosowane moduły fotowoltaiczne o powierzchni antyrefleksyjnej, co zapobiegnie niepożądanemu efektowi odbicia światła od powierzchni paneli, tzw. olśnieniu.

Teren inwestycji, po jej zrealizowaniu, zostanie zagospodarowany jako biologicznie czynny.

WÓJT
mgr Adam Licznarski