

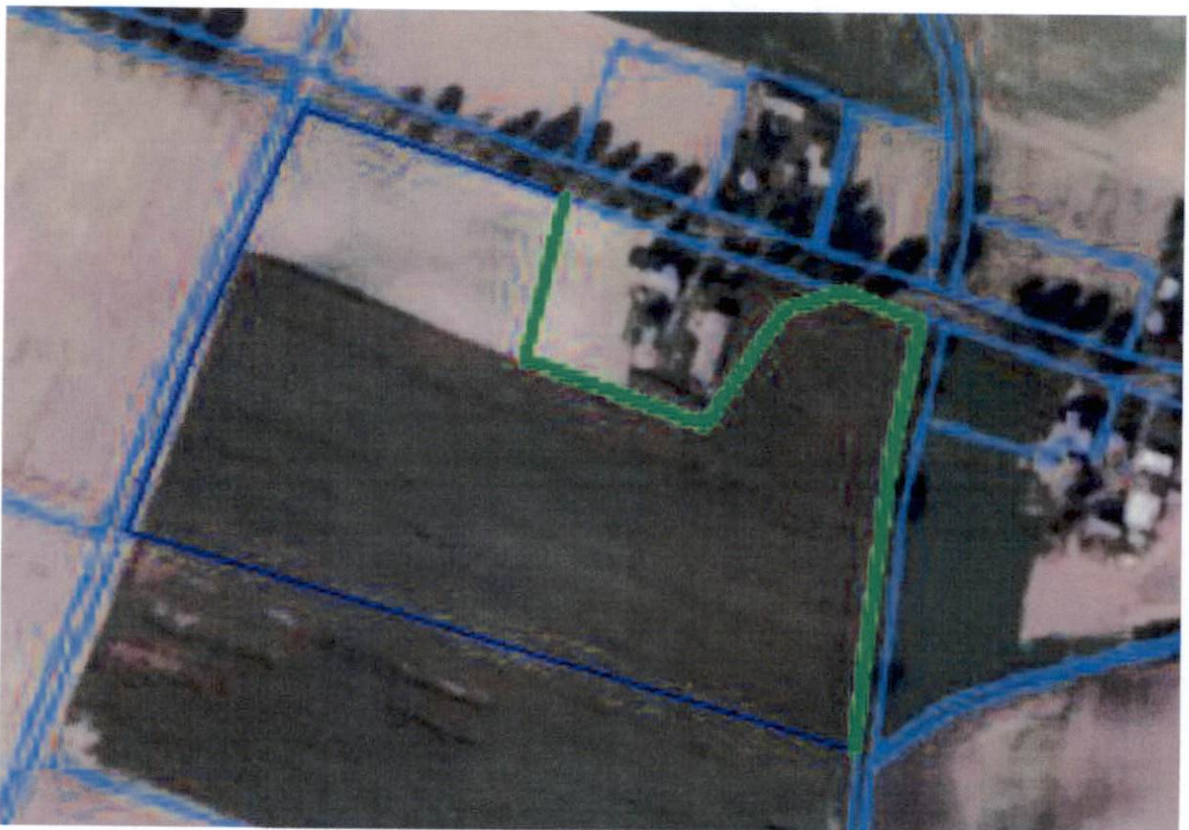
DECYZJA

Na podstawie art. 71 ust. 1 i ust. 2 pkt 2, art. 75 ust. 1 pkt 4, art. 84, art. 85 ust. 1 i ust. 2 pkt 2 oraz art. 63 ust. 1 ustawy z dnia 3 października 2008 r. o udostępnianiu informacji o środowisku i jego ochronie, udziale społeczeństwa w ochronie środowiska oraz o ocenach oddziaływania na środowisko (t.j.: Dz. U. z 2022 r., poz. 1029) zwanej dalej w skrócie uouioś oraz § 3 ust. 1 pkt 54 lit. b) rozporządzenia Rady Ministrów z dnia 10 września 2019 r. w sprawie przedsięwzięć mogących znacząco oddziaływać na środowisko (t.j.: Dz. U. z 2019 r., poz. 1839 z późn. zm.) i art. 104 ustawy z dnia 14 czerwca 1960 r. – Kodeks postępowania administracyjnego (t.j.: Dz. U. z 2021 r. poz. 735 z późn. zm.), po rozpatrzeniu wniosku firmy PCWO ENERGY PROJEKT Sp. z o. o. ul. Emilii Plater 53, 00-113 Warszawa, o wydanie decyzji o środowiskowych uwarunkowaniach zgody na realizację przedsięwzięcia, mogącego potencjalnie znacząco oddziaływać na środowisko, polegającego na: „Budowie farmy fotowoltaicznej zlokalizowanej na części dz. nr 266 w obrębie Korytowo, gmina Bukowiec” i po zasięgnięciu opinii Regionalnego Dyrektora Ochrony Środowiska w Bydgoszczy, Państwowego Powiatowego Inspektora Sanitarnego w Świeciu oraz Dyrektora Zarządu Zlewni w Chojnicach

- I. Stwierdzam brak potrzeby przeprowadzenia oceny oddziaływania na środowisko dla planowanego przedsięwzięcia polegającego na: „Budowie farmy fotowoltaicznej zlokalizowanej na części dz. nr 266 w obrębie Korytowo, gmina Bukowiec”**
- II. 1. Określam, istotne warunki korzystania ze środowiska w fazie realizacji i eksploatacji lub użytkowania przedsięwzięcia, ze szczególnym uwzględnieniem konieczności ochrony cennych wartości przyrodniczych, zasobów naturalnych i zabytków oraz ograniczenia uciążliwości dla terenów sąsiednich, w tym:**
- 1) W celu umożliwienia przemieszczania się małych zwierząt, w tym płazów przez teren farmy, zastosować ogrodzenie z pozostawieniem minimum 10 cm wolnej przestrzeni od poziomu gruntu.
 - 2) Prace budowlane rozpocząć poza okresem lęgowym ptaków oraz kluczowym okresem rozrodu gatunków dziko występujących zwierząt, przypadającym w terminie od 1 marca do 31 sierpnia lub w dowolnym terminie po potwierdzeniu maksymalnie na 2 dni przed zajęciem terenu przez specjalistę przyrodnika, braku aktywnych lęgów ptaków oraz rozrodu zwierząt na terenie zamierzenia.
 - 3) Zaplecze oraz bazę sprzętową zlokalizować na uszczelnionym podłożu, aby zabezpieczyć przed zanieczyszczeniami środowisko gruntowo-wodne.
 - 4) Wyposażyć plac budowy w sorbenty do neutralizacji substancji szkodliwych, w tym ropopochodnych ze sprzętu lub pojazdów.
 - 5) Wszystkie awaryjne zdarzenia wiążące się z zanieczyszczeniem środowiska gruntowo - wodnego substancjami ropopochodnymi usunąć natychmiast po wystąpieniu zdarzenia

- 6) Należy używać tylko sprawnego i sprawdzonego sprzętu w celu uniknięcia wycieku substancji ropopochodnych do środowiska gruntowo-wodnego.
- 7) Prace ziemne prowadzić w sposób, który uniemożliwi zmianę stosunków wodnych na terenach sąsiadujących z przedsięwzięciem i niestanowiących zagrożenia dla wód powierzchniowych i podziemnych oraz nieskutkujących skażeniem gruntu.
- 8) Wyposażyć plac budowy w przenośne toalety ze szczelnym zbiornikiem oraz zapewnić systematyczny wywóz nieczystości przez wyspecjalizowaną firmę.
- 9) Każdorazowo przed podjęciem prac w obrębie wykopów, dokonać kontroli obecności zwierząt w ich obrębie. W przypadku obecności fauny, zwierzę lub zwierzęta odłowić, a następnie przenieść poza obszar robót, do siedliska zapewniającego możliwość dalszej wędrówki.
- 10) Zadrzewienia pozostające w zasięgu prac i niepodlegające usunięciu zabezpieczyć na czas prowadzenia robót przed przypadkowym uszkodzeniem, np. poprzez:
 - a) odeskowanie pni drzew,
 - b) wyгородzenie obszaru występowania krzewów,
 - c) zastosowanie mat ograniczających transpirację oraz prowadzenie wykopów w ich sąsiedztwie krótkimi odcinkami, ograniczając czas otwarcia wykopów, w celu ochrony bryły korzeniowej przed przesuszeniem,
 - d) prowadzenie prac w bezpośrednim sąsiedztwie systemów korzeniowych drzew i krzewów w sposób ręczny, o ile pozwala na to technologia prac. Powstałe ewentualne uszkodzenia mechaniczne pni i korzeni zabezpieczyć preparatem grzybobójczym,
 - e) organizowanie zaplecza budowy lub miejsc postoju maszyn i składowania materiałów poza zasięgiem rzutu koron drzew.
- 11) Na etapie realizacji inwestycji wprowadzić tymczasowe wyгородzenia zabezpieczające teren inwestycji przed przedostawaniem się płazów, z uwzględnieniem poniższych warunków:
 - a) płotki wykonane z materiału litego lub siatki o oczkach nie większych niż 0,5 x 0,5 cm,
 - b) wysokość co najmniej 40 cm części nadziemnej,
 - c) szczelnie połączone z gruntem poprzez wkopanie na głębokość co najmniej 10 cm,
 - d) zapewnić ciągłość oraz utrzymanie sztywności wyгородzenia,
 - e) przewieszka o szerokości co najmniej 5 cm, odgięta w stronę przeciwną do obszaru prowadzenia prac, pod kątem 45-90°, zalecana długość daszka to 10 cm,
 - f) na końcach wyгородzeń wykonać tzw. zawrotki uniemożliwiające płazom ich ominięcie,
 - g) wyгородzenie wzdłuż wschodniej granicy przedsięwzięcia od strony cieku Kotomierzycy,
 - h) dokładną lokalizację wyгородzeń i sposób wykonania uzgodnić ze specjalistą herpetologiem,
 - i) po zrealizowaniu zamierzenia wyгородzenia zdemontować.

- 12) Po wykonaniu prac montażowych, teren obsiać mieszanką traw i roślin zielnych właściwych siedliskowo na analizowanym terenie lub pozostawić do naturalnej sukcesji.
- 13) Wyłączyć z zajęcia i przekształcenia (w tym ogrodzenia) strefę o szerokości co najmniej 5 m od zadrzewień i zakrzaczeń zlokalizowanych wzdłuż północnej i wschodniej granicy działki nr 266 obręb Korytowo, gmina Bukowiec.
- 14) Odpady o kodzie 16 02 13* wytwarzane w związku z prowadzeniem prac serwisowych oraz naprawą instalacji, a także wymianą paneli, przekazywać niezwłocznie specjalistycznym firmom posiadającym stosowne uprawnienia w zakresie dalszego ich zagospodarowania.
- 15) Odpady wytwarzane podczas realizacji przedsięwzięcia składować w szczelnych pojemnikach i zapewnić ich sukcesywny wywóz przez firmy posiadające odpowiednie zezwolenia na ich zagospodarowanie.
- 16) Wprowadzić nasadzenia krzewów wzdłuż ogrodzenia inwestycji (zgodnie z poniższym rysunkiem, zielona linia wzdłuż granic działki). Do nasadzeń stosować rodzime gatunki krzewów, np. jałowiec pospolity, dereń świdwa, bez czarny, tarnina, głóg, szakłak pospolity, trzmielina, kruszyna pospolita, leszczyna pospolita, czeremcha zwyczajna, głóg jednoszyjkowy, bez koralowy, kalina koralowa, berberys zwyczajny. Ewentualne przycinanie krzewów prowadzić poza okresem lęgowym ptaków przypadającym w terminie od 1 marca do 31 sierpnia lub w dowolnym terminie po potwierdzeniu maksymalnie na 2 dni przed przycięciem przez specjalistę przyrodnika braku aktywnych lęgów ptaków oraz rozrodu zwierząt w obrębie krzewów przeznaczonych do przycięcia.



2. Określam wymagania dotyczące ochrony środowiska konieczne do uwzględnienia w dokumentacji wymaganej do wydania decyzji, o których mowa w art. 72 ust. 1 uouioś, w szczególności w projekcie zagospodarowania działki lub terenu lub projekcie architektoniczno-budowlanym, w przypadku decyzji, o których mowa w art. 72 ust. 1 pkt 1, 10, 14, 18, 23, 26 i 27 uouioś:

- 1) W przypadku zastosowania transformatorów olejowych, w celu zabezpieczenia środowiska gruntowo-wodnego przed ewentualnym awaryjnym wyciekami oleju, pod transformatorem wykonać szczelną misę olejową o pojemności pozwalającej pomieścić całą objętość oleju znajdującego się w transformatorze.
- 2) Celem wyeliminowania możliwości powstawania zjawiska oślepiania ptaków w locie, zastosować antyrefleksyjne powłoki pokrywające panele fotowoltaiczne.
- 3) Budynki wykonać lub pomalować w kolorystyce neutralnej, np. odcieniach szarości, brązu i/lub zieleni, aby ograniczyć ich widoczność w krajobrazie.
- 4) Nie wprowadzać oświetlenia stałego farmy fotowoltaicznej. Dopuszcza się zastosowanie oświetlenia włączanego tylko w przypadku detekcji ruchu, z wykorzystaniem źródła światła o niskiej emisji promieniowania UV (np. LED) oraz lampami skierowanymi w dół.
- 5) Teren, na którym prowadzone będą prace budowlane przywrócić do stanu pierwotnego.

3. Nakładam obowiązek unikania, zapobiegania, ograniczania oddziaływania przedsięwzięcia na środowisko, w tym:

- 1) Wykaszenie roślinności na terenie farmy prowadzić po 1 sierpnia, rozpoczynając od centrum farmy w kierunku jej brzegów, celem zminimalizowania zagrożenia śmiertelności dla małych zwierząt, w tym ptaków.
- 2) Do mycia paneli stosować czystą wodę bez dodatku detergentów.
- 3) Nie stosować środków ochrony roślin (herbicydy, pestycydy) oraz nawozów sztucznych na terenie przedmiotowej farmy.

Uzasadnienie

W dniu 15.12.2021 r. wpłynął wniosek, firmy PCWO ENERGY PROJEKT Sp. z o.o. ul. Emilii Plater 53, 00-113 Warszawa, o wydanie decyzji o środowiskowych uwarunkowaniach zgody na realizację przedsięwzięcia polegającego na: „Budowie farmy fotowoltaicznej zlokalizowanej na części dz. nr 266 w obrębie Korytowo, gmina Bukowiec”.

Na podstawie art. 71 ust. 2 uouioś, uzyskanie decyzji o środowiskowych uwarunkowaniach jest wymagane dla planowanych:

- przedsięwzięć mogących zawsze znacząco oddziaływać na środowisko,
- przedsięwzięć mogących potencjalnie znacząco oddziaływać na środowisko.

Rodzaje przedsięwzięć mogących zawsze znacząco oddziaływać na środowisko oraz przedsięwzięć mogących potencjalnie znacząco oddziaływać na środowisko, na podstawie delegacji zawartej w art. 60 uouioś, określa w drodze rozporządzenia Rada Ministrów.

Postępowanie w sprawie wydania decyzji o środowiskowych uwarunkowaniach, zgodnie

z zapisami art. 73 ust. 1 ustawy, wszczyna się na wniosek podmiotu planującego realizację przedsięwzięcia, a organem właściwym do wydania decyzji o środowiskowych uwarunkowaniach jest organ wskazany w art. 75 tejże ustawy, którym w zależności od kategorii spraw zgodnie z wykazem zawartym w tym artykule jest: Generalny Dyrektor Ochrony Środowiska, Regionalny Dyrektor Ochrony Środowiska, Starosta, Dyrektor Regionalnej Dyrekcji Lasów Państwowych, Wójt, Burmistrz, Prezydent Miasta.

Zgodnie z art. 80 ust. 2 ustawy organ wydaje decyzję o środowiskowych uwarunkowaniach po stwierdzeniu zgodności lokalizacji przedsięwzięcia z ustaleniami miejscowego planu zagospodarowania przestrzennego, jeżeli plan ten został uchwalony.

Z analizy dołączonej do wniosku Karty Informacyjnej Przedsięwzięcia wynika, że przedsięwzięcie obejmuje budowę farmy fotowoltaicznej o mocy do 10 MWp i powierzchni zabudowy do 5,23 ha na działce nr 266 w obrębie Korytowo, Gmina Bukowiec. W skład farmy wchodzi:

- stalowe, ocynkowane konstrukcje i elementy montażowe do instalacji paneli,
- panele fotowoltaiczne o łącznej mocy do 10 MWp w ilości do 25 000 sztuk,
- inwertery DC/AC o łącznej mocy nominalnej do 10 MWp w ilości do 200 sztuk,
- stacje transformatorowe do 10 sztuk,
- pośrednie rozdzielnice napięcia,
- układy pomiarowo – zabezpieczające,
- trasy oraz linie kablowe,
- instalacje odgromowe, przepięciowe oraz przetężeniowe,
- dodatkowe oprzyrządowanie pomocnicze,
- ogrodzenie, monitoring,
- pozostałe elementy infrastruktury niezbędne do funkcjonowania przedsięwzięcia.

Panele fotowoltaiczne służące do konwersji energii promieniowania słonecznego na energię elektryczną będą zainstalowane na specjalnych konstrukcjach nośnych posadowionych na gruncie. Energia wyprodukowana przez farmę fotowoltaiczną będzie przesyłana bezpośrednio do krajowego systemu elektroenergetycznego bez użycia systemu magazynowania energii.

Teren planowanej farmy fotowoltaicznej zostanie ogrodzony i objęty monitoringiem.

Rodzaj i parametry techniczne przedmiotowej inwestycji (zabudowa systemami fotowoltaicznymi wraz z towarzyszącą jej infrastrukturą i powierzchnia zabudowy wynosząca do 5,23 ha) zaliczają ją do grupy przedsięwzięć wymienionych w § 3 ust. 1 pkt. 54 lit. b) rozporządzenia Rady Ministrów z dnia 10 września 2019 r. w sprawie przedsięwzięć mogących znacząco oddziaływać na środowisko: „zabudowa przemysłowa, w tym zabudowa systemami fotowoltaicznymi, lub magazynowa, wraz z towarzyszącą jej infrastrukturą, o powierzchni zabudowy nie mniejszej niż: a) ... b) 1 ha na obszarach innych niż wymienione w lit. a)”, gdyż powierzchnia terenu zajmowanego przez elektrownię fotowoltaiczną będzie wynosiła do 5,23 ha – jest większa niż 1 ha.

Przedmiotowe zamierzenie kwalifikuje się więc, jako przedsięwzięcie mogące potencjalnie znacząco oddziaływać na środowisko, dla którego może być wymagane przeprowadzenie oceny oddziaływania przedsięwzięcia na środowisko.

Wnioskodawcą jest firma PCWO ENERGY PROJEKT Sp. z o.o. ul. Emilii Plater 53, 00-113 Warszawa, będąca podmiotem planującym realizację przedsięwzięcia.

Organem właściwym miejscowo do wydania decyzji o środowiskowych uwarunkowaniach w sprawie jest organ wskazany w art. 75 uouioś - Wójt Gminy Bukowiec.

Teren przeznaczony pod inwestycję nie jest objęty ustaleniami miejscowego planu zagospodarowania przestrzennego.

W związku ze spełnieniem przesłanek, wszczęcia postępowania o wydanie decyzji środowiskowej, wskazanych we wcześniej przytoczonych przepisach, w dniu 15.12.2021 r. Wójt Gminy Bukowiec wszczął postępowanie administracyjne w sprawie wydanie decyzji o środowiskowych uwarunkowaniach dla przedmiotowego zamierzenia.

O wszczęciu postępowania, uprawnieniach stron do czynnego udziału w postępowaniu oraz o możliwości zapoznania się z dokumentacją sprawy poinformowano wnioskodawcę pismem znak RRiB.6220.84.1.2021.RS z dnia 18.01.2022 r. oraz pozostałe strony postępowania, w trybie art. 49 ustawy z dnia 14 czerwca 1960 r. – Kodeks postępowania administracyjnego w związku z art. 74 ust. 3 uouioś, obwieszczeniem znak RRiB.6220.84.2.2021.RS z dnia 18.01.2022 r.

Przedmiotowe zamierzenie jako przedsięwzięcie mogące potencjalnie znacząco oddziaływać na środowisko, jest zadaniem dla którego może być wymagane przeprowadzenie oceny oddziaływania przedsięwzięcia na środowisko. Konieczność przeprowadzenia oceny oddziaływania przedsięwzięcia na środowisko lub brak potrzeby przeprowadzenia oceny oddziaływania na środowisko, stwierdza organ właściwy do wydania decyzji o środowiskowych uwarunkowaniach po zasięgnięciu opinii, o których mowa w art. 64 ust. 1 i 1a uouioś i uwzględniając łącznie kryteria wymienione w art. 63 ust. 1 uouioś, przy czym obowiązek przeprowadzenia oceny oddziaływania na środowisko organ stwierdza w drodze postanowienia, natomiast brak potrzeby przeprowadzenia oceny, organ stwierdza w decyzji o środowiskowych uwarunkowaniach.

Realizując wyżej wskazany wymóg uzyskania opinii, Wójt Gminy Bukowiec, w ramach prowadzonego postępowania zwrócił się pismem znak RRiB.6220.84.3.2021.RS z dnia 20.01.2022 r. do Regionalnego Dyrektora Ochrony Środowiska w Bydgoszczy, pismem znak RRiB.6220.84.4.2021.RS z dnia 20.01.2022 r. do Państwowego Powiatowego Inspektora Sanitarnego w Świeciu (organu, o którym mowa w art. 78 uouioś) oraz pismem znak RRiB.6220.84.5.2021.RS z dnia 20.01.2022 r. do Dyrektora Zarządu Zlewni w Chojnicach (organu właściwego do wydania oceny wodnoprawnej, o której mowa w przepisach ustawy z dnia 20 lipca 2017 r. - Prawo wodne), o wydanie opinii.

Ze względu na fakt, że przedmiotowe przedsięwzięcie nie jest kwalifikowane jako instalacja, o której mowa w art. 201 ust. 1 ustawy z dnia 27 kwietnia 2001 r. - Prawo ochrony środowiska, nie wystąpiono o opinię organu właściwego do wydania pozwolenia zintegrowanego na podstawie ustawy z dnia 27 kwietnia 2001 r. - Prawo ochrony środowiska.

Ze względu na fakt, że przedmiotowe przedsięwzięcie nie jest realizowane na obszarze morskim nie wystąpiono o opinię do dyrektora urzędu morskiego.

W odpowiedzi na powyższe pisma uzyskano:

- Opinię Regionalnego Dyrektora Ochrony Środowiska w Bydgoszczy znak WOO.4220.84.2022.HN.2 z dnia 10.02.2022 r. stwierdzającą, że dla przedmiotowego przedsięwzięcia nie istnieje konieczność przeprowadzenia oceny oddziaływania na środowisko i

wskazującą konieczne do określenia w decyzji środowiskowej: istotne warunki korzystania ze środowiska, wymagania dotyczące ochrony środowiska konieczne do uwzględnienia w dokumentacji wymaganej do wydania decyzji, o których mowa w art. 72 ust. 1. oraz konieczny do nałożenia obowiązków unikania, zapobiegania i ograniczania oddziaływania przedsięwzięcia na środowisko.

- Opinię Dyrektora Zarządu Zlewni w Chojnicach znak GD.ZZŚ.1.435.35.2022.MK z dnia 18.02.2022 r. (data wpływu: 23.02.2022 r.), w której nie stwierdzono potrzeby przeprowadzenia oceny oddziaływania przedmiotowego przedsięwzięcia na środowisko oraz wskazano konieczne do uwzględnienia w decyzji środowiskowej warunki i wymagania.

- Państwowy Powiatowy Inspektor Sanitarny w Świeciu, nie wydał opinii w terminie przewidzianym w art. 64 ust. 4 ustawy, co zgodnie z art. 78 ust. 4 tejże ustawy, traktuje się jako brak zastrzeżeń.

Następnie Wójt Gminy Bukowiec przystąpił do oceny czy przedmiotowa inwestycja wymaga przeprowadzenia oceny oddziaływania przedsięwzięcia na środowisko.

W tym celu Organ poddał analizie zgromadzone materiały (wniosek, Kartę Informacyjną Przedsięwzięcia, traktowane jako brak zastrzeżeń niewydanie w ustawowym terminie opinii przez Państwowego Powiatowego Inspektora Sanitarnego w Świeciu oraz otrzymane opinie Regionalnego Dyrektora Ochrony Środowiska w Bydgoszczy i Dyrektora Zarządu Zlewni w Chojnicach) a w szczególności, w odniesieniu do uwarunkowań wymienionych w art. 63 ust. 1 ustawy, przeanalizował wielkość przewidzianego zajęcia terenu, skalę przedsięwzięcia, rodzaj i charakter planowanej inwestycji oraz jej usytuowanie zważywszy na możliwe zagrożenia dla środowiska, jak również rodzaj i skalę możliwego oddziaływania.

Uwzględniając opinie, o braku konieczności przeprowadzenia oceny oddziaływania przedsięwzięcia na środowisko, wydane przez Regionalnego Dyrektora Ochrony Środowiska w Bydgoszczy i Dyrektora Zarządu Zlewni w Chojnicach oraz traktowane jako brak zastrzeżeń niewydanie w ustawowym terminie opinii przez Państwowego Powiatowego Inspektora Sanitarnego w Świeciu i biorąc pod uwagę wyniki analizy przedsięwzięcia w odniesieniu do uwarunkowań wymienionych w przytoczonym wyżej art. 63 ust. 1 organ stwierdził, że przy zastosowaniu przedstawionych w KIP przedsięwzięcia rozwiązań technicznych, technologicznych i organizacyjnych oraz działań minimalizujących zidentyfikowane zagrożenia, realizacja i eksploatacja inwestycji nie będzie wiązała się z negatywnym wpływem na środowisko, w związku z czym uznał, że dla niniejszego przedsięwzięcia nie istnieje potrzeba przeprowadzenia oceny oddziaływania przedsięwzięcia na środowisko.

Stwierdzając brak konieczności przeprowadzenia oceny oddziaływania na środowisko Wójt Gminy Bukowiec kierował się następującymi przesłankami w odniesieniu do uwarunkowań ujętych w art. 63 ust. 1 ustawy.

- Zgodnie z informacjami zawartymi w dokumentacji zadania przedmiotem planowanej inwestycji jest budowę farmy fotowoltaicznej o mocy do 10 MWp o powierzchni terenu planowanej do zajęcia wynoszącej do 5,23 ha, na dz. nr 266 w obrębie Korytowo, Gmina Bukowiec, co sprawia, że jest to przedsięwzięcie o relatywnie niedużej skali i ma charakter lokalny (nie jest częścią większego projektu).

- Teren, na którym jest planowane przedsięwzięcie nie jest objęty ustaleniami miejscowego planu zagospodarowania przestrzennego.

- Przedmiotowe przedsięwzięcie nie należy do kategorii zakładu o zwiększonym bądź dużym ryzyku pojawienia się awarii przemysłowej, w myśl rozporządzenia Ministra Rozwoju z dnia 29 stycznia 2016 r. w sprawie rodzajów i ilości znajdujących się w zakładzie substancji niebezpiecznych, decydujących o zaliczeniu zakładu do zakładu o zwiększonym lub dużym ryzyku wystąpienia poważnej awarii przemysłowej (Dz. U. z 2016 r., poz. 138).

- Przedsięwzięcie ze względu na swoje położenie oraz lokalny zasięg nie będzie wiązało się z oddziaływaniem transgranicznym.

- Na terenie projektowanego zadania nie występują obszary wodno-błotne, inne obszary o płytkim zaleganiu wód podziemnych, w tym siedliska łąkowe oraz ujścia rzek, obszary wybrzeży i środowisko morskie, górskie lub leśne, obszary objęte ochroną, w tym strefy ochronne ujęć wód i zbiorników wód śródlądowych, obszary wymagające specjalnej ochrony ze względu na występowanie gatunków roślin, grzybów i zwierząt lub ich siedlisk lub siedlisk przyrodniczych objętych ochroną, w tym obszary Natura 2000, oraz pozostałe formy ochrony przyrody, a także obszary o krajobrazie mającym znaczenie historyczne, kulturowe lub archeologiczne, przylegające do jezior, uzdrowiska i obszary ochrony uzdrowiskowej.

- Planowane przedsięwzięcie będzie zlokalizowane poza obszarami chronionymi w myśl ustawy z dnia 16 kwietnia 2004 r. o ochronie przyrody (Dz. U. z 2022 r., poz. 916), w tym poza wyznaczonymi, mającymi znaczenie dla Wspólnoty i projektowanymi przekazanymi do Komisji Europejskiej obszarami Natura 2000.

- Przedsięwzięcie nie wiąże się ze zniszczeniem lub naruszeniem terenów leśnych, podmokłych, bagiennych i torfowiskowych.

- Z analizy przedsięwzięcia wynika, że nie będzie ono miało negatywnego wpływu w zakresie zachowania bioróżnorodności.

- W ramach realizacji przedmiotowej inwestycji nie będą prowadzone prace rozbiórkowe.

- Inwestycja jest planowana na terenie o małej gęstości zaludnienia i charakterze rolniczym.

- Przedsięwzięcie zostanie zlokalizowane poza terenami osuwisk oraz zagrożonymi podtopieniami, w związku z tym, nie przewiduje się ekstremalnych sytuacji klimatycznych w obrębie analizowanego zamierzenia.

- W fazie realizacji przewiduje się wzrost emisji do powietrza hałasu, zanieczyszczeń i niezorganizowanej emisji spalin związanych z pracą sprzętu, maszyn i silników spalinowych oraz transportem materiałów. Oddziaływania te będą miały jednak charakter lokalny i krótkotrwały a prace przy użyciu sprzętu budowlanego będą wykonywane wyłącznie w porze dziennej, w godzinach między 6:00 a 22:00, co przyczyni się do zminimalizowania uciążliwości związanych z etapem realizacji przedsięwzięcia.

- Eksploatacja projektowanej instalacji fotowoltaicznej nie będzie powodowała hałasu oraz emisji zanieczyszczeń do powietrza atmosferycznego.

- Budowa oraz eksploatacja elektrowni fotowoltaicznej wraz z niezbędną infrastrukturą towarzyszącą, wiąże się z wytworzeniem nieznacznej ilości odpadów powstających przy realizacji przedsięwzięcia oraz z utrzymania farmy, z ewentualnie prowadzonych prac naprawczych bądź okresowych konserwacji paneli. Odpady te będą zagospodarowane zgodnie z przepisami prawa.

- W odniesieniu do ryzyka związanego ze zmianami klimatu z analizy KIP wynika, że przedsięwzięcie związane będzie z niewielką emisją gazów cieplarnianych do atmosfery, jednak patrząc całościowo produkcja energii ze źródeł odnawialnych przyczyni się do zmniejszenia zapotrzebowania na energię ze źródeł konwencjonalnych a przez to wpłynie na zmniejszenie emisji gdyż w wyniku jej realizacji będzie wytwarzana energia ze źródeł odnawialnych więc w pełni ekologiczna w przeciwieństwie do wytwarzanej w elektrowniach konwencjonalnych na bazie paliw kopalnych, w związku z czym w ogólnym bilansie przedsięwzięcie przyczyni się do ograniczenia wytwarzanych i emitowanych do atmosfery zanieczyszczeń i gazów cieplarnianych zarówno w skali lokalnej jak i globalnej.

- W okresie eksploatacji nie przewiduje się zużycia i wykorzystywania surowców oraz materiałów mających negatywny wpływ na środowisko naturalne.

- W ramach inwestycji przewidziano ograniczenie potencjalnych zagrożeń względem zwierząt poprzez zastosowanie paneli zabezpieczonych powłoką antyrefleksyjną i wprowadzenie ogrodzenia z wolną przestrzenią pomiędzy gruntem, a dolną krawędzią konstrukcji wygradzenia.

- Zamierzenie zlokalizowane zostanie w obszarze dorzecza Wisły, zgodnie z rozporządzeniem Rady Ministrów z dnia 18 października 2016 r. w sprawie Planu gospodarowania wodami na obszarze dorzecza Wisły (t.j.: Dz. U. z 2016 r., poz. 1911).

Zadanie znajduje się w obszarze jednolitej części wód podziemnych oznaczonym europejskim kodem PLGW200036, zaliczonym do regionu wodnego Dolnej Wisły. Stan ilościowy i chemiczny tej JCWPd oceniono jako dobry.

Rozpatrywana jednolita część wód podziemnych nie jest zagrożona ryzykiem nieosiągnięcia celów środowiskowych, tj. co najmniej dobrego stanu ilościowego i chemicznego wód podziemnych.

Inwestycja znajduje się w obszarze jednolitej części wód powierzchniowych oznaczonym europejskim kodem PLRW20001729295929 – „Kotomierzyca”, zaliczonym do regionu wodnego Dolnej Wisły. Zgodnie z ww. rozporządzeniem Rady Ministrów z dnia 18 października 2016 r. w sprawie Planu gospodarowania wodami na obszarze dorzecza Wisły, ta JCWP posiada status naturalnej części wód. Stan tej części wód powierzchniowych określono jako zły. Rozpatrywana jednolita część wód powierzchniowych jest zagrożona ryzykiem nieosiągnięcia celów środowiskowych, tj. dobrego potencjału ekologicznego oraz dobrego stanu chemicznego.

- Planowane przedsięwzięcie nie znajduje się na obszarze żadnego Głównego Zbiornika Wód Podziemnych (GZWP).

- Teren inwestycji zlokalizowany jest poza obszarem przylegającym do jezior.

- Ponadto prace prowadzone będą w oparciu o sprawny technicznie i dopuszczony do eksploatacji sprzęt oraz posiadający aktualne przeglądy techniczne co ograniczy negatywne oddziaływanie na środowisko gruntowo-wodne.

- Ścieki socjalno-bytowe gromadzone będą w przenośnych kabinach toaletowych i usuwane przez uprawnione podmioty.

- Planowane przedsięwzięcie będzie eksploatowane w sposób bezobsługowy, w związku z tym nie przewiduje się pobierania wody i odprowadzania ścieków. Woda będzie wykorzystywana jedynie w przypadku mycia paneli, gdzie będzie używana czysta woda bez dodatku środków

chemicznych. Wody roztopowe i opadowe z powierzchni ogniw będą spływały w naturalny sposób do gruntu.

- Na podstawie analizy przedsięwzięcia nie przewiduje się aby inwestycja ta mogła mieć negatywny wpływ na stan ekologiczny i chemiczny wód oraz na ryzyko nieosiągnięcia celów środowiskowych zawartych w ww. Planie gospodarowania wodami na obszarze dorzecza Wisły.

- Z przeprowadzonej analizy oddziaływania w zakresie generowania pola elektromagnetycznego wynika, iż nie będzie ono stanowić zagrożenia dla środowiska w tym zakresie.

- Z analizy ryzyka wystąpienia efektu skumulowanego oddziaływania, biorąc pod uwagę lokalizację, charakter i skalę inwestycji, wynika, że w ramach niniejszego przedsięwzięcia nie będzie mieć miejsca znaczące oddziaływanie skumulowane.

- Realizacja inwestycji nie wiąże się z naruszeniem cennych siedlisk przyrodniczych, wycinką drzew i krzewów czy też zajęciem siedlisk wrażliwych.

Procedując dalej postępowanie Wójt Gminy Bukowiec stwierdził, że zgromadził już wystarczający materiał dowodowy do wydania rozstrzygnięcia i realizując dyspozycje art. 10 § 1 ustawy z dnia 14 czerwca 1960 r. – Kodeks postępowania administracyjnego, przed wydaniem niniejszej decyzji poinformował wnioskodawcę pismem znak RRI.B.6220.84.6.2021.RS z dnia 05.04.2022 r. oraz pozostałe strony postępowania, w trybie art. 49 ustawy z dnia 14 czerwca 1960 r. – Kodeks postępowania administracyjnego w związku z art. 74 ust. 3 uouioś, obwieszczeniem znak RRI.B.6220.84.7.2021.RS z dnia 05.04.2022 r. o zebraniu wystarczających dowodów i materiałów do wydania decyzji o środowiskowych uwarunkowaniach oraz możliwości zapoznania się z dokumentacją postępowania i z możliwością wypowiedzenia się również co do zebranych dowodów i materiałów oraz zgłoszonych żądań.

Całe postępowanie prowadzono w sposób zapewniający stronom czynny udział w każdym jego stadium zgodnie z art. 10 § 1 ustawy z dnia 14 czerwca 1960 r. – Kodeks postępowania administracyjnego.

W trakcie prowadzenia postępowania do organu nie wpłynęły żadne uwagi ani wnioski dotyczące przedmiotowej sprawy.

W niniejszej decyzji na podstawie art. 84 ust. 1a uouioś organ określił istotne warunki korzystania ze środowiska w fazie realizacji i eksploatacji lub użytkowania przedsięwzięcia, ze szczególnym uwzględnieniem konieczności ochrony cennych wartości przyrodniczych, zasobów naturalnych i zabytków oraz ograniczenia uciążliwości dla terenów sąsiednich oraz wymagania dotyczące ochrony środowiska konieczne do uwzględnienia w dokumentacji wymaganej do wydania decyzji, o których mowa w art. 72 ust. 1, w szczególności w projekcie budowlanym, w przypadku decyzji, o których mowa w art. 72 ust. 1 pkt 1, 10, 14, 18, 23, 26 i 27 uouioś jak również nałożył obowiązek unikania, zapobiegania, ograniczania oddziaływania przedsięwzięcia na środowisko.

Po przeanalizowaniu zebranych w trakcie prowadzenia postępowania dowodów, materiałów i stanowisk organów opiniujących oraz uwzględniając wyżej wymienione fakty, Wójt Gminy Bukowiec orzekł jak w osnowie.

Integralną częścią niniejszej decyzji jest Charakterystyka przedsięwzięcia - załącznik nr 1

Pouczenie

1. Od niniejszej decyzji służy stronie prawo wniesienia odwołania do Samorządowego Kolegium Odwoławczego w Bydgoszczy, za pośrednictwem Wójta Gminy Bukowiec, w terminie 14 dni od daty jej doręczenia.
2. Zgodnie z art. 127a § 1 i 2 ustawy z dnia 14 czerwca 1960 r. Kodeks postępowania administracyjnego w trakcie biegu terminu do wniesienia odwołania strona może zrzec się prawa do wniesienia odwołania wobec organu administracji publicznej, który wydał decyzję.
Z dniem doręczenia organowi administracji publicznej oświadczenia o zrzeczeniu się prawa do wniesienia odwołania przez ostatnią ze stron postępowania, decyzja staje się ostateczna i prawomocna.
3. Decyzja o środowiskowych uwarunkowaniach wiąże organy, o których mowa w art. 86 uouioś.
4. Decyzję o środowiskowych uwarunkowaniach dołącza się do wniosku o wydanie decyzji, o których mowa w art. 72 ust.1 oraz zgłoszeń, o których mowa w art. 72 ust. 1a uouioś. Złożenie wniosku lub dokonanie zgłoszenia powinno nastąpić nie później niż przed upływem okresu wskazanego w art. 72 ust. 3 z zastrzeżeniem ust. 4 i 4b uouioś.



z up. WÓJTA
Anna Pieczka
Zastępca Wójta

Załączniki:

1. Charakterystyka przedsięwzięcia

Otrzymują:

1. PCWO ENERGY PROJEKT Sp. z o.o.
2. Pozostałe strony postępowania zgodnie z art. 49 KPA
3. a/a

Do wiadomości:

1. Regionalny Dyrektor Ochrony Środowiska w Bydgoszczy
2. Państwowy Powiatowy Inspektor Sanitarny w Świeciu
3. Dyrektor Zarządu Zlewni w Chojnicach

Zgodnie z ustawą z dnia 16 listopada 2006 r. o opłacie skarbowej (t. j.: Dz. U. z 2021 r. poz. 1923 z późn. zm.), załącznik, część I, pkt 45, za wydanie decyzji pobrano opłatę skarbową w wysokości 205,00 zł

Załącznik nr 1 do decyzji o sygnaturze RRIb.6220.84.8.2021.RS z dnia 06.06.2022 r.

Charakterystyka przedsięwzięcia

„Budowa farmy fotowoltaicznej zlokalizowanej na części dz. nr 266 w obrębie Korytowo, gmina Bukowiec”.

Planowana inwestycja polega na budowie farmy fotowoltaicznej o mocy do 10 MWp, która zajmie powierzchnię do 5,23 ha i ma na celu produkcję energii elektrycznej z odnawialnego źródła jakim jest energia słoneczna.

Inwestycja planowana jest na terenie części dz. nr 266 w obrębie Korytowo, Gmina Bukowiec, powiat świecki, województwo kujawsko-pomorskie.

W skład farmy wchodzi:

- stalowe, ocynkowane konstrukcje i elementy montażowe do instalacji paneli,
- panele fotowoltaiczne o łącznej mocy do 10 MWp w ilości do 25 000 sztuk,
- inwerty DC/AC o łącznej mocy nominalnej do 10 MWp w ilości do 200 sztuk,
- stacje transformatorowe do 10 sztuk,
- pośrednie rozdzielnice napięcia,
- układy pomiarowo – zabezpieczające,
- trasy oraz linie kablowe,
- instalacje odgromowe, przepięciowe oraz przetężeniowe,
- dodatkowe oprzyrządowanie pomocnicze,
- ogrodzenie, monitoring,
- pozostałe elementy infrastruktury niezbędne do funkcjonowania przedsięwzięcia.

Panele fotowoltaiczne służące do konwersji energii promieniowania słonecznego na energię elektryczną będą zainstalowane na specjalnych konstrukcjach nośnych posadowionych na gruncie.

Energia wyprodukowana przez farmę fotowoltaiczną będzie przesyłana bezpośrednio do krajowego systemu elektroenergetycznego bez użycia systemu magazynowania energii.

Przedsięwzięcie będzie pracować w sposób bezobsługowym.

W przypadku zastosowania transformatorów olejowych, w celu zabezpieczenia środowiska gruntowo-wodnego przed ewentualnym awaryjnym wyciekami oleju, pod transformatorami zostaną wykonane szczelne misy olejowe o pojemności pozwalającej pomieścić całą objętość oleju znajdującego się w transformatorze.

Sposób przyłączenia określony zostanie w warunkach przyłączenia wydanych przez operatora sieci.

Teren planowanej farmy fotowoltaicznej zostanie ogrodzony i objęty monitoringiem.

Grunty, na których planowana jest inwestycja stanowią gleby orne o niskich klasach bonitacyjnych.

Wzdłuż części ogrodzenia inwestycji zostaną zastosowane nasadzenia krzewów rodzimych gatunków np. jałowiec pospolity, dereń świdwa, bez czarny, tarnina, głóg, szakłak pospolity, trzmielina, kruszyna pospolita, leszczyna pospolita, czeremcha zwyczajna, głóg jednoszyjkowy, bez koralowy, kalina koralowa, berberys zwyczajny.

Celem wyeliminowania możliwości powstawania zjawiska oślepienia ptaków w locie, Zastosowane zostaną antyrefleksyjne powłoki pokrywające panele fotowoltaiczne.

Budynki zostaną wykonane lub pomalowane w kolorystyce neutralnej, np. odcieniach szarości, brązu i/lub zieleni, aby ograniczyć ich widoczność w krajobrazie.

Ogrodzenie terenu przedsięwzięcia zostanie wykonane w taki sposób, aby zapewnić minimum 10 cm przestrzeni między gruntem a jego dolną krawędzią, celem zapewnienia możliwości swobodnej wędrówki małych zwierząt

W ramach inwestycji nie przewiduje się wycinki drzew.

Na terenie przeznaczonym pod inwestycję nie obowiązuje miejscowy planu zagospodarowania przestrzennego.

Przewidywany czas eksploatacji farmy fotowoltaicznej wynosi do około 30 lat

z up. WÓJTA

Anna Pieczka
Zastępca Wójta