



Bydgoszcz, dnia 31 stycznia 2023 r.

**REGIONALNY DYREKTOR
OCHRONY ŚRODOWISKA
W BYDGOSZCZY**

WOO.4220.43.2023.PS1.2

POSTANOWIENIE

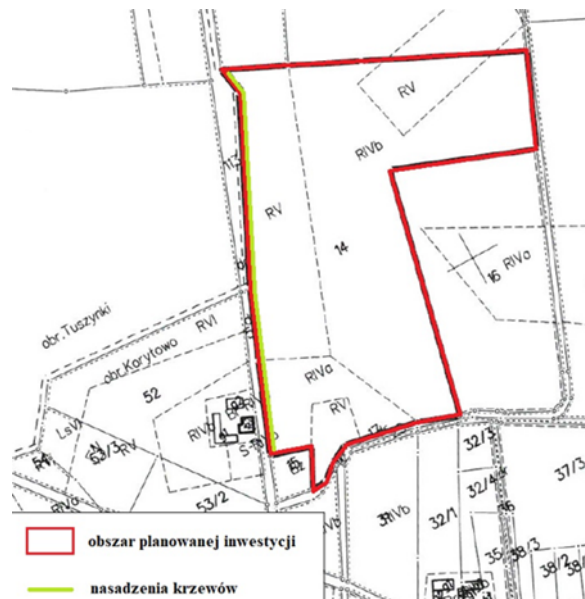
Na podstawie art. 64 ust. 1 pkt 1 oraz ust. 3, 3a i 4 ustawy z dnia 3 października 2008 r. o udostępnianiu informacji o środowisku i jego ochronie, udziale społeczeństwa w ochronie środowiska oraz o ocenach oddziaływania na środowisko (Dz. U. z 2022 r., poz. 1029 ze zm.), dalej zwanej uouioś, w związku z art. 123 ustawy z dnia 14 czerwca 1960 r. Kodeks postępowania administracyjnego (Dz. U. z 2022 r., poz. 2000 ze zm.) dalej Kpa, a także § 3 ust. 1 pkt 54 lit. b) rozporządzenia Rady Ministrów z dnia 10 września 2019 r. w sprawie przedsięwzięć mogących znacząco oddziaływać na środowisko (Dz. U. z 2019 r., poz. 1839 ze zm.), nawiązując do wniosku Wójta Gminy Bukowiec z dnia 5 stycznia 2023 r., znak: RRiB.6220.34.3.2022.RS (data wpływu: 16 stycznia 2023 r.), po przeanalizowaniu wniosku w sprawie wydania decyzji o środowiskowych uwarunkowaniach wraz z załącznikami, w tym Kartą informacyjną przedsięwzięcia, zwaną dalej w skrócie Kip, uzupełnioną., który złożył Pan Michał Cichowicz, reprezentujący firmę Agro Farms Sp. z o.o. z siedzibą w miejscowości Sicienko, wyrażam następującą opinię:

- I. Dla planowanego przedsięwzięcia pn.: „Budowa farmy fotowoltaicznej o mocy do 6 MW wraz z niezbędną infrastrukturą techniczną na działce o nr ewidencyjnym 14 w obrębie Korytowo, gmina Bukowiec”, nie istnieje konieczność przeprowadzenia oceny oddziaływania na środowisko.
- II. Zgodnie z treścią art. 64 ust. 3a uouioś wskazują:
 1. Istotne warunki korzystania ze środowiska w fazie realizacji i eksploatacji lub użytkowania przedsięwzięcia, ze szczególnym uwzględnieniem konieczności ochrony cennych wartości przyrodniczych, zasobów naturalnych i zabytków oraz ograniczenia uciążliwości dla terenów sąsiednich, w tym:

- 1) Prace budowlane, w tym związane z usunięciem roślinności, prowadzić poza okresem lęgowym ptaków, przypadającym od 1 marca do 31 sierpnia lub w dowolnym terminie po potwierdzeniu maksymalnie na 2 dni przed zajęciem terenu przez specjalistę przyrodnika braku aktywnych lęgów ptaków oraz rozrodu zwierząt na terenie inwestycji.
 - 2) W czasie realizacji przedsięwzięcia, każdorazowo przed podjęciem prac, przeprowadzić kontrolę wykopów pod kątem uwieczonych w nich małych zwierząt, które w razie konieczności będą wypuszczane w innym, bezpiecznym miejscu.
 - 3) W celu zabezpieczenia gruntu oraz wód podziemnych i powierzchniowych przed zanieczyszczeniem substancjami ropopochodnymi, podczas realizacji inwestycji, używać wyłącznie sprawnego sprzętu i monitorować ewentualne wycieki substancji ropopochodnych, które mogą powstać w wyniku awarii oraz zapewnić dostępność sorbentów. W przypadku wycieku substancji niebezpiecznych, zanieczyszczony grunt lub zużyty sorbent zebrać i przekazać uprawnionym odbiorcom odpadów.
 - 4) Po wykonaniu prac montażowych, teren inwestycji zagospodarować jako biologicznie czynny, np. poprzez pozostawienie do naturalnej sukcesji, obsianie rodzimymi gatunkami traw lub użytkowanie rolnicze.
 - 5) Odpady z grupy 16 02, wytwarzane w związku z prowadzeniem prac serwisowych oraz naprawą instalacji, a także wymianą paneli, przekazywać niezwłocznie specjalistycznym firmom posiadającym stosowne uprawnienia w zakresie dalszego ich zagospodarowania.
2. Wymagania dotyczące ochrony środowiska konieczne do uwzględnienia w dokumentacji wymaganej do wydania decyzji, o których mowa w art. 72 ust. 1, w szczególności w projekcie zagospodarowania działki lub terenu lub projekcie architektoniczno-budowlanym, w przypadku decyzji, o których mowa w art. 72 ust. 1 pkt 1, 10, 14, 18, 23, 26 i 27:
- 1) W przypadku zastosowania transformatorów olejowych, w celu zabezpieczenia środowiska gruntowo-wodnego przed ewentualnym awaryjnym wyciekiem oleju, pod każdym transformatorem wykonać szczelną misę olejową o pojemności pozwalającej pomieścić całą objętość oleju znajdującego się w transformatorze.

- 2) Wszelkie otwory w drzwiach i ścianach budynków farmy zabezpieczyć przed dostępem ptaków i nietoperzy, np. zasłonić siatką o oczkach o średnicy maksymalnie 1 cm.
- 3) W celu umożliwienia przemieszczania się małych zwierząt przez teren farmy, zastosować ogrodzenie z pozostawieniem minimum 15 cm wolnej przestrzeni od poziomu gruntu.
- 4) Wyłączyć z zajęcia i przekształcenia, w tym ogrodzenia, strefę o szerokości minimum 5 m od zadrzewień zlokalizowanych przy południowej granicy działki ewid. nr 14 obręb Korytowo, gmina Bukowiec.
- 5) W celu wyeliminowania możliwości powstawania zjawiska oślepienia ptaków w locie, zastosować antyrefleksyjne powłoki pokrywające panele fotowoltaiczne.
- 6) Budynki wykonać lub pomalować w kolorystyce neutralnej, np. odcieniach szarości, brązu i/lub zieleni, aby ograniczyć ich widoczność w krajobrazie.
- 7) Zadrzewienia pozostające w zasięgu prac i niepodlegające usunięciu zabezpieczyć na czas prowadzenia robót przed przypadkowym uszkodzeniem, np. poprzez:
 - a) odeskowanie pni drzew, wygradzenie obszaru występowania krzewów,
 - b) zastosowanie mat ograniczających transpirację oraz prowadzenie wykopów w ich sąsiedztwie krótkimi odcinkami, ograniczając czas otwarcia wykopów, w celu ochrony bryły korzeniowej przed przesuszeniem,
 - c) prowadzenie prac w bezpośrednim sąsiedztwie systemów korzeniowych drzew i krzewów w sposób ręczny, o ile pozwala na to technologia prac. Powstałe ewentualne uszkodzenia mechaniczne pni i korzeni zabezpieczyć preparatem grzybobójczym,
 - d) nie organizować zaplecza budowy lub miejsc postoju maszyn i składowania materiałów w zasięgu rzutu koron drzew.
- 8) Nie wprowadzać oświetlenia terenu przedsięwzięcia w sposób ciągły. W przypadku oświetlenia terenu stosować niskoemisyjne pod względem promieniowania UV źródła światła z kloszem kierującym światło ku dołowi (nierozpraszającym światła na boki i ku górze), celem wykluczenia zakłócenia ewentualnych przelotów nietoperzy i ograniczenia wpływu na krajobraz.
- 9) Wprowadzić nasadzenia drzew i krzewów wzdłuż ogrodzenia instalacji (zgodnie z poniższymi rysunkami – kolor żółty). Do nasadzeń stosować rodzime

gatunki krzewów, np. jałowiec pospolity, dereń świdwa, bez czarny, tarnina, głóg, szakłak pospolity, trzmielina, kruszyna pospolita, leszczyna pospolita, czeremcha zwyczajna, głóg jednoszyjkowy, bez koralowy, kalina koralowa, berberys zwyczajny. Ewentualne przycinanie krzewów prowadzić poza okresem lęgowym ptaków przypadającym w terminie od 1 marca do 31 sierpnia lub w dowolnym terminie po potwierdzeniu maksymalnie na 2 dni przed przycięciem przez specjalistę przyrodnika braku aktywnych lęgów ptaków oraz rozrodu zwierząt w obrębie krzewów przeznaczonych do przycięcia.



Rozmieszczenie planowanych nasadzeń, zgodnie z planem zawartym w Kip.

- 10) Nasadzenia wykonać po zewnętrznej stronie ogrodzenia.
 - 11) Prowadzić monitoring udatności wprowadzonych nasadzeń roślinności krzewiastej przez okres co najmniej 3 lat oraz w razie potrzeby dokonywać nasadzeń uzupełniających, w miejscach obumarłych sadzonek.
3. Obowiązek unikania, zapobiegania, ograniczania oddziaływania przedsięwzięcia na środowisko, w tym:
- 1) Wykaszenie roślinności na terenie farmy w tym wykaszanie mechaniczne prowadzić w miarę możliwości poza okresem lęgowym ptaków (przypadającym od 1 marca do 31 sierpnia), celem umożliwienia wyprowadzenia lęgów przez ptaki. W przypadku konieczności wykaszania w okresie lęgowym ptaków, prace poprzedzić kontrolą specjalisty ornitologa, który potwierdzi brak aktywnych

lęgów ptasich. Wykaszanie prowadzić od centrum farmy do jej brzegów, celem umożliwienia ucieczki zwierząt.

- 2) W przypadku konieczności czyszczenia paneli fotowoltaicznych stosować metody bezwodne lub czystą wodę bez dodatku chemicznych środków czyszczących (z dopuszczeniem detergentów biodegradowalnych).
- 3) Nie stosować środków ochrony roślin (herbicydy, pestycydy) oraz nawozów sztucznych na terenie przedmiotowej farmy.

UZASADNIENIE

Wójt Gminy Bukowiec, pismem z dnia 5 stycznia 2023 r., znak: RRiB.6220.34.3.2022.RS (data wpływu: 16 stycznia 2023 r.), zwrócił się do Regionalnego Dyrektora Ochrony Środowiska w Bydgoszczy, z prośbą o wyrażenie opinii w sprawie konieczności przeprowadzenia oceny oddziaływania na środowisko dla ww. przedsięwzięcia pn.: „Budowa farmy fotowoltaicznej o mocy do 6 MW wraz z niezbędną infrastrukturą techniczną na działce o nr ewidencyjnym 14 w obrębie Korytowo, gmina Bukowiec”.

Po zapoznaniu się z załączoną do wniosku Kip, stwierdzono, że jest to zamierzenie mogące potencjalnie znacząco oddziaływać na środowisko, wymienione w § 3 ust. 1 pkt 54 lit. b) ww. rozporządzenia Rady Ministrów z dnia 10 września 2019 r.: „zabudowa przemysłowa, w tym zabudowa systemami fotowoltaicznymi, lub magazynowa, wraz z towarzyszącą jej infrastrukturą, o powierzchni zabudowy nie mniejszej niż: 1 ha na obszarach innych niż wymienione w lit. a”, ponieważ powierzchnia zajęta pod elektrownię wraz z infrastrukturą towarzyszącą będzie wynosiła do 6,3 ha.

W odniesieniu do uwarunkowań wymienionych w art. 63 ust. 1 uouioś, tutejszy Organ przeanalizował rodzaj i charakter planowanego przedsięwzięcia oraz jego usytuowanie, zważywszy na możliwe zagrożenia dla środowiska, jak również rodzaj i skalę możliwego oddziaływania.

Teren przeznaczony pod zamierzenie nie jest objęty ustaleniami miejscowego planu zagospodarowania przestrzennego. W ocenie Regionalnego Dyrektora Ochrony Środowiska w Bydgoszczy, brak uregulowań w zakresie miejscowych planów zagospodarowania przestrzennego skutkuje chaotycznym lokalizowaniem przedsięwzięć, w tym farm fotowoltaicznych, a także nie zapewnia prawidłowego rozwoju poszczególnych obszarów gminy.

Przedmiotem planowanej inwestycji jest wykonanie instalacji zespołu fotoogniw o łącznej mocy do 6 MW na działce o nr ewid. 14 Korytowo, gmina Bukowiec, użytkowanych jako pola uprawne.

Teren przedsięwzięcia, po jej zrealizowaniu zostanie zagospodarowany jako biologicznie czynny.

Farma fotowoltaiczna składać się będzie z następujących elementów:

- modułów fotowoltaicznych,
- inwerterów (falowników),
- linii kablowych energetyczno-światłowodowych,
- infrastruktury naziemnej i podziemnej,
- dróg wewnętrznych,
- przyłącza elektroenergetycznego,
- transformatorów,
- innych niezbędnych elementów infrastruktury technicznej związanej z budową i eksploatacją farmy.

Odnośnie ryzyka wystąpienia poważnej awarii, należy zaznaczyć, że przedsięwzięcie nie należy do kategorii zakładu o zwiększonym bądź dużym ryzyku pojawienia się awarii przemysłowej, w myśl rozporządzenia Ministra Rozwoju z dnia 29 stycznia 2016 r. w sprawie rodzajów i ilości znajdujących się w zakładzie substancji niebezpiecznych, decydujących o zaliczeniu zakładu do zakładu o zwiększonym lub dużym ryzyku wystąpienia poważnej awarii przemysłowej (Dz. U. z 2016 r., poz. 138). W ramach realizacji przedmiotowej inwestycji nie będą prowadzone prace rozbiórkowe.

Faza budowy, z punktu widzenia ochrony powietrza, związana jest z emisją niezorganizowaną spalin z silników pojazdów i maszyn roboczych. W trakcie realizacji przedsięwzięcia, emisja zanieczyszczeń będzie miała charakter czasowy i lokalny. Budowa oraz eksploatacja elektrowni fotowoltaicznej wraz z niezbędną infrastrukturą towarzyszącą, wiąże się z wytworzeniem nieznacznej ilości odpadów.

Na podstawie przedłożonej dokumentacji oraz mapy znajdującej się na stronie <http://geoserwis.gdos.gov.pl/mapy/> określono, iż najbliższa zabudowa mieszkaniowa znajduje się w odległości około 10 m od ogrodzenia farmy.

Na terenie projektowanego zadania nie występują obszary wodno-błotne, inne obszary o płytkim zaleganiu wód podziemnych, w tym siedliska łąkowe oraz ujścia rzek, obszary wybrzeży i środowisko morskie, górskie lub leśne, obszary objęte ochroną, w tym strefy

ochronne ujęć wód, obszary wymagające specjalnej ochrony ze względu na występowanie gatunków roślin, grzybów i zwierząt lub ich siedlisk lub siedlisk przyrodniczych objętych ochroną, w tym obszary Natura 2000, oraz pozostałe formy ochrony przyrody, a także obszary o krajobrazie mającym znaczenie historyczne, kulturowe lub archeologiczne, przylegające do jezior, uzdrowiska i obszary ochrony uzdrowiskowej.

Na omawianym terenie nie występują strefy ochronne ujęć wody. Charakteryzowany teren znajduje poza granicami głównych zbiorników wód podziemnych oraz poza obszarami szczególnego zagrożenia powodzią.

Inwestycja związana będzie z niewielką emisją gazów cieplarnianych do atmosfery. Ponadto, produkcja energii z odnawialnych źródeł energii przyczyni się do oszczędności w zapotrzebowaniu na energię wytwarzaną przez konwencjonalne źródła, co powoduje korzystne skutki środowiskowe w skali lokalnej (spadek zanieczyszczenia powietrza) oraz globalnej (ograniczenie klimatycznych i pochodnych skutków efektu cieplarnianego). Dodatkowo podkreślić należy, iż przedmiotowe zadanie zlokalizowane zostanie poza terenami osuwisk oraz zagrożonymi podtopieniami.

W związku z powyższym, nie przewiduje się ekstremalnych sytuacji klimatycznych w obrębie analizowanego zamierzenia.

Przedmiotowe przedsięwzięcie zlokalizowane jest w obszarze dorzecza Wisły, zgodnie z rozporządzeniem Rady Ministrów z dnia 18 października 2016 r. w sprawie Planu gospodarowania wodami na obszarze dorzecza Wisły (Dz. U. z 2016 r., poz. 1911 t.j.).

Inwestycja znajduje się w obszarze jednolitej części wód podziemnych oznaczonym europejskim kodem PLGW200036, zaliczonym do regionu wodnego Dolnej Wisły. Zgodnie z ww. rozporządzeniem Rady Ministrów z dnia 18 października 2016 r. w sprawie Planu gospodarowania wodami na obszarze dorzecza Wisły, stan ilościowy i chemiczny tej JCWPd oceniono jako dobry. Rozpatrywana jednolita część wód podziemnych nie jest zagrożona ryzykiem nieosiągnięcia celów środowiskowych, tj. utrzymania co najmniej dobrego stanu ilościowego i chemicznego wód podziemnych.

Inwestycja znajduje się w obszarach jednolitych części wód powierzchniowych oznaczonych europejskimi kodami:

- 1) PLRW200017292914 - Struga Graniczna, zaliczonym do regionu wodnego Dolnej Wisły. Zgodnie z ww. rozporządzeniem Rady Ministrów z dnia 18 października 2016 r. w sprawie Planu gospodarowania wodami na obszarze dorzecza Wisły, ta JCWP posiada status naturalnej części wód, której stan oceniono jako zły. Rozpatrywana jednolita część wód powierzchniowych jest zagrożona ryzykiem nieosiągnięcia

celów środowiskowych, tj. osiągnięcia co najmniej dobrego stanu ekologicznego oraz co najmniej dobrego stanu chemicznego wód powierzchniowych.

2) PLRW20001729295929 - Kotomierzycza, zaliczonym do regionu wodnego Dolnej Wisły, zaliczonym do regionu wodnego Dolnej Wisły, ta JCWP posiada status naturalnej części wód, której stan oceniono jako zły.

Rozpatrywana jednolita część wód powierzchniowych jest zagrożona ryzykiem nieosiągnięcia celów środowiskowych, tj. osiągnięcia co najmniej dobrego stanu ekologicznego oraz co najmniej dobrego stanu chemicznego wód powierzchniowych.

Z uwagi na rodzaj, zakres i lokalizację przedsięwzięcia stwierdza się, że przy zastosowaniu rozwiązań opisanych w Kip, jego realizacja i eksploatacja nie wpływa na ryzyko nieosiągnięcia celów środowiskowych zawartych w ww. Planie gospodarowania wodami na obszarze dorzecza Wisły.

W celu ograniczenia negatywnego oddziaływania zamierzenia na środowisko gruntowo-wodne w trakcie realizacji inwestycji, prace przeprowadzone będą w oparciu o sprzęt sprawny technicznie, dopuszczony do eksploatacji i posiadający aktualne przeglądy techniczne. Dodatkowo zaplecze budowy wyposażone będzie w sorbenty pochłaniające substancje ropopochodne. Ścieki socjalno-bytowe planuje gromadzić się w szczelnych zbiornikach bezodpływowych, systematycznie odbieranych przez specjalistyczną firmę.

W trakcie prowadzenia prac realizacyjnych przewiduje się wzrost emisji hałasu oraz zanieczyszczeń do powietrza atmosferycznego, związanych z pracą sprzętu budowlanego i transportem materiałów. Sprzęt budowlany będzie pracował wyłącznie w porze dziennej, w godzinach między 6:00 a 22:00, co przyczyni się do zminimalizowania uciążliwości związanych z etapem realizacji przedsięwzięcia.

Eksploatacja elektrowni fotowoltaicznej wiąże się z powstawaniem niewielkiej ilości odpadów, wynikających z utrzymania farmy, z ewentualnie prowadzonych prac interwencyjnych, bądź okresowych konserwacji paneli. Odpady te powinny zostać zagospodarowane zgodnie z przepisami prawa.

Wytwarzane odpady będą zagospodarowane zgodnie z wymogami ustawy z dnia 14 grudnia 2012 r. o odpadach (Dz. U. z 2022 r., poz. 699 ze zm.).

Odpady z grupy 16 02 wytwarzane w związku z prowadzeniem prac serwisowych oraz naprawą instalacji, a także wymianą paneli należy niezwłocznie przekazywać specjalistycznym firmom posiadającym stosowne uprawnienia w zakresie dalszego ich zagospodarowania.

W celu ograniczenia negatywnego oddziaływania zamierzenia na środowisko gruntowo-wodne, w przypadku montażu transformatorów olejowych, stacje transformatorowe zostaną dodatkowo zabezpieczone, np. poprzez wyposażenie ich w szczelne misy olejowe o pojemności pozwalającej pomieścić całą objętość oleju znajdującego się w transformatorze.

W okresie eksploatacji nie przewiduje się zużycia i wykorzystywania surowców oraz materiałów mających negatywny wpływ na środowisko naturalne.

Z uwagi na bezobsługowy charakter zamierzenia, w ramach jego eksploatacji nie przewiduje się pobierania wody i odprowadzania ścieków. Zgodnie z Kip, zastosowane panele fotowoltaiczne oczyszczane będą z użyciem wody zdemineralizowanej.

Wodę użytą do czyszczenia instalacji należy traktować jako opadową. Wody roztopowe i opadowe z powierzchni ogniw odprowadzane będą do gruntu w obrębie działki inwestycyjnej.

Na podstawie przeprowadzonej analizy zgromadzonej dokumentacji, biorąc pod uwagę charakter zamierzenia, nie przewiduje się jego wpływu na zwiększenie zanieczyszczenia wód powierzchniowych i podziemnych oraz gleby.

Eksploatacja projektowanej instalacji fotowoltaicznej nie będzie powodowała hałasu oraz emisji zanieczyszczeń do powietrza atmosferycznego.

Z przeprowadzonej analizy oddziaływania w zakresie generowania pola elektromagnetycznego wynika, iż nie będzie ono stanowić zagrożenia dla środowiska w tym zakresie.

Zadanie będzie zlokalizowane poza obszarami chronionymi w myśl ustawy z dnia 16 kwietnia 2004 r. o ochronie przyrody (Dz. U. z 2022 r., poz. 916 ze zm.), w tym poza wyznaczonymi, mającymi znaczenie dla Wspólnoty i projektowanymi przekazanymi do Komisji Europejskiej obszarami Natura 2000.

Realizacja planowanego zamierzenia, przy przyjętym rozwiązaniu i lokalizacji instalacji fotowoltaicznej nie wymaga naruszania cennych siedlisk przyrodniczych i ich przekształcania, usunięcia drzew i krzewów, zajęcia siedlisk wrażliwych.

Teren projektowanej instalacji stanowi potencjalne siedlisko lęgowe gatunków ptaków związanych z otwartymi użytkami rolnymi, w tym np. skowronka.

W związku z powyższym, na podstawie Kip, wskazano szereg działań zabezpieczających i minimalizujących, mających na celu ograniczenie ewentualnego oddziaływania przedsięwzięcia na środowisko przyrodnicze.

W tym celu wskazano rozwiązania obejmujące, m.in. dostosowanie terminu prowadzenia prac budowlanych do okresu lęgowego ptaków, a także sposobu i terminu wykaszania roślinności w trakcie funkcjonowania instalacji.

Ograniczenia dotyczące oświetlenia farmy fotowoltaicznej mają na celu zredukowanie zanieczyszczenia światłem oraz oddziaływania na zwierzęta, w szczególności nietoperze.

Celem ograniczenia oddziaływania na krajobraz, obiekty kubaturowe zostaną wykonane w neutralnej kolorystyce oraz zostaną wprowadzone nasadzenia drzew i krzewów wzdłuż ogrodzenia instalacji. Nasadzenia będą także tworzyły dogodne warunki dla chronionych gatunków zwierząt, w szczególności ptaków.

Wyłączenie z zajęcia i przekształcenia (w tym ogrodzenia) stref o szerokości minimum 5 m od zadrzewień zlokalizowanych przy południowej granicy działki ewid. nr 14 obręb Korytowo ma za zadanie umożliwić migrację średnich i dużych zwierząt wzdłuż potencjalnych korytarzy ekologicznych.

Realizacja inwestycji nie wymaga wycinki zadrzewień, przy czym zaplanowane zostały zabiegi zabezpieczające przed ich uszkodzeniem.

Celem ograniczenia potencjalnych zagrożeń względem zwierząt przewidziano zastosowanie paneli zabezpieczonych powłoką antyrefleksyjną, zasłonięcie otworów w budynkach, uniemożliwiająca ich zasiedlenie przez zwierzęta, w szczególności ptaki i nietoperze oraz wprowadzenie ogrodzenia z wolną przestrzenią pomiędzy gruntem a dolną krawędzią konstrukcji wyгородzenia. Na etapie funkcjonowania inwestycji wskazano także na konieczność mycia paneli wodą bez dodatków sztucznych detergentów oraz niestosowanie środków ochrony roślin i nawozów sztucznych.

Zamierzenie nie wiąże się ze zniszczeniem lub naruszeniem terenów leśnych, podmokłych, bagiennych i torfowiskowych. Jednocześnie, na podstawie analizy przedłożonej dokumentacji, nie stwierdza się negatywnego wpływu w zakresie zachowania różnorodności biologicznej.

Na podstawie przeprowadzonej analizy przedłożonej dokumentacji, w tym Kip ustalono, że realizacja i eksploatacja inwestycji nie będzie skutkować niekorzystnym wpływem na środowisko przyrodnicze i krajobraz, a przyjęte działania minimalizujące wyeliminują zidentyfikowane zagrożenia względem stwierdzonych elementów środowiska przyrodniczego.

W związku z powyższym nie stwierdza się znacząco negatywnego oddziaływania na obszary chronione, w tym obszary Natura 2000, a ocena oddziaływania na środowisko w zakresie ochrony przyrody i obszarów Natura 2000 nie jest wymagana.

Jednocześnie informuję, że w przypadku jeśli skutkiem robót budowlanych bądź innych prac związanych z realizacją zamierzenia będzie podjęcie czynności objętych zakazami względem gatunków chronionych zwierząt, wynikającymi z art. 52 ww. ustawy o ochronie przyrody, np. niszczenie ich siedlisk lub ostoi, będących obszarem rozrodu, wychowu młodych, odpoczynku, migracji lub żerowania, jak również niszczenie, usuwanie lub uszkodzenie gniazd, Inwestor lub Wykonawca są zobowiązani do uzyskania zgody na wykonania czynności podlegających zakazom na zasadach określonych w art. 56 ww. ustawy o ochronie przyrody.

Przedsięwzięcie, ze względu na swój lokalny zasięg, nie wiąże się z oddziaływaniem transgranicznym.

Na etapie analizowania zamierzenia, przy określaniu negatywnych oddziaływań, uwzględniono wzajemne powiązania poszczególnych elementów środowiska oraz interakcje pośrednie wynikające z tych powiązań.

Analiza oddziaływania na środowisko objęła więc efekty skumulowane, związane z potencjalną degradacją kilku elementów środowiska. Biorąc pod uwagę powyższe, Regionalny Dyrektor Ochrony Środowiska w Bydgoszczy przeanalizował ryzyko wystąpienia efektu skumulowanego oddziaływania dla niniejszego przedsięwzięcia. Z uwagi na charakter inwestycji, nie będzie mieć miejsca znaczące oddziaływanie skumulowane.

Uznano, iż zastosowanie zaproponowanych w przedłożonej Kip rozwiązań technicznych, technologicznych i organizacyjnych, zapewni ochronę środowiska przed negatywnym oddziaływaniem zamierzenia, zarówno na etapie jego realizacji, jak i eksploatacji.

Reasumując, biorąc pod uwagę lokalizację, zakres i planowany sposób realizacji i eksploatacji inwestycji, w oparciu o art. 63 uouioś, Regionalny Dyrektor Ochrony Środowiska w Bydgoszczy nie stwierdził konieczności przeprowadzenia dla przedmiotowego przedsięwzięcia oceny oddziaływania na środowisko, a tym samym sporządzenia raportu o oddziaływaniu przedsięwzięcia na środowisko.

POUCZENIE

Na niniejsze postanowienie nie przysługuje zażalenie.

Otrzymują:

1. Wójt Gminy Bukowiec, ul. Dr. Fl. Ceynowy 14, 86-122 Bukowiec

2. Pan Michał Cichowicz, Agro Farms Sp. z o.o., ul. Grunwaldzka 2/3, 85-236 Bydgoszcz

Sprawę prowadzi: Przemysław Stachowiak, tel.: 52 50-65-666, wew. 6010 e-mail: przemyslaw.stachowiak@bydgoszcz.rdos.gov.pl