



Diagnoza Społeczna Gminy Bukowiec wykonana na potrzeby Gminnego Programu Rewitalizacji dla gminy Bukowiec



Fundusze Europejskie
Pomoc Techniczna



MINISTERSTWO
ROZWOJU



WOJEWÓDZTWO
KUJAWSKO-POMORSKIE

Unia Europejska
Fundusz Spójności



Fundusze Europejskie
Pomoc Techniczna



MINISTERSTWO
ROZWOJU



WOJEWÓDZTWO
KUJAWSKO-POMORSKIE

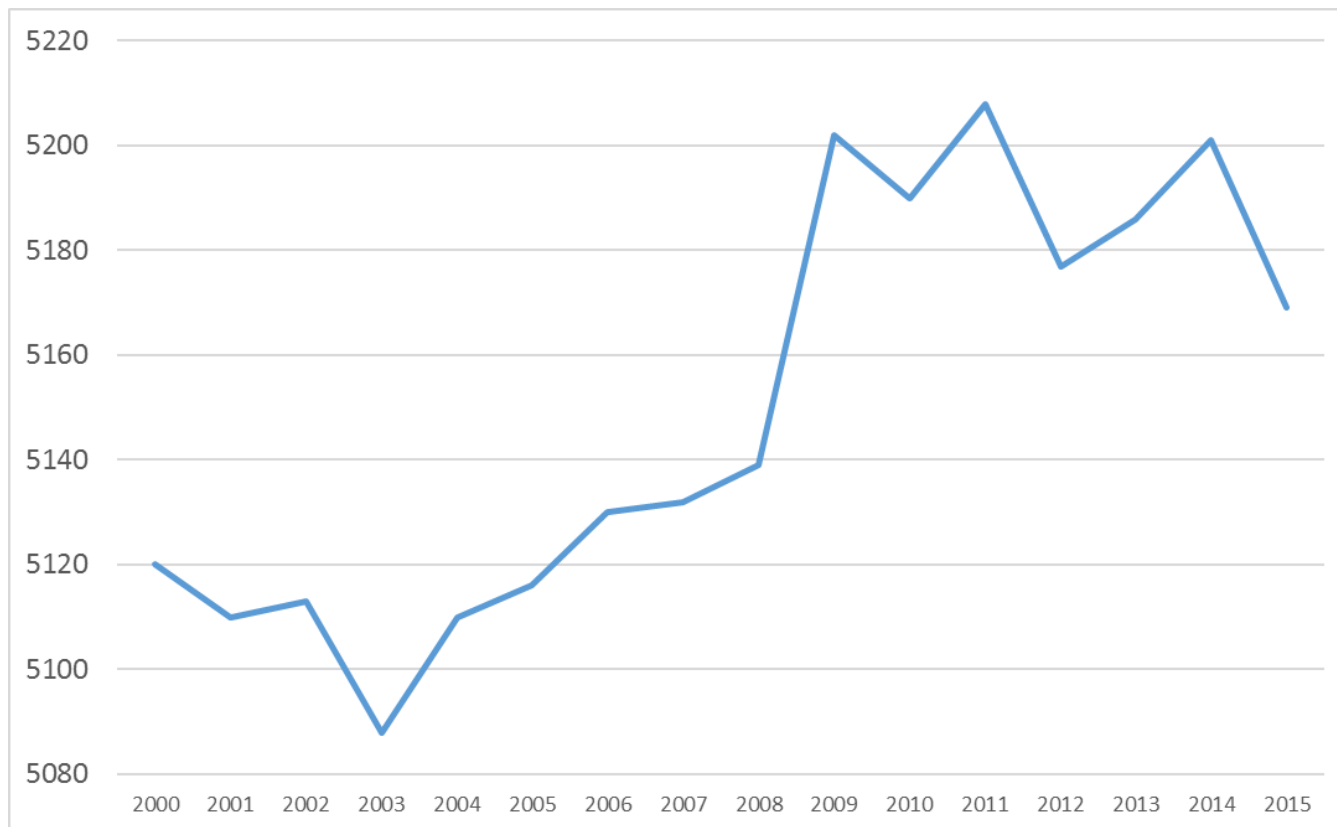
Unia Europejska
Fundusz Spójności



Procesy i struktury demograficzne

Rozdział w całości opracowany na podstawie danych Głównego Urzędu Statystycznego

Rysunek. Zmiany liczby ludności na terenie gminy Bukowiec



Gmina w ostatnich latach cechuje się stagnacją liczby mieszkańców. Coroczne zmiany – wzrost lub spadek – dotyczą zaledwie kilkunastu, rzadko kilkudziesięciu osób (a więc de facto – odpowiadają liczebności kilku lub kilkunastu rodzin). W stosunku do liczby ludności – są to zaledwie promille ogólnego stanu.

Zarówno ludność powiatu, jak i ludność wiejska województwa w ostatnich latach zwiększa się – ale wynika to w pierwszym przypadku przede wszystkim z przyrostami w gminie Świecie, a w drugim – z rozwojem obszarów podmiejskich Bydgoszczy i Torunia. Tych ogólnych wskaźników nie można rozciągać na wszystkie gminy – większość obszarów wiejskich województwa cechuje się stagnacją (minimalnymi zmianami) lub spadkiem zaludnienia.

Obserwowane w ostatnich latach zmiany są neutralnym uwarunkowaniem rozwoju – nie stanowią żadnego zagrożenia, ale też nie są szczególnie korzystnym uwarunkowaniem.

Tabela. Zmiana liczby ludności w gminie Bukowiec

	1995	1996	1997	1998	1999	2000	2001	2002	2003	2004	2005	2006	2007	2008	2009	2010	2011	2012	2013	2014	2015
Bukowiec	5357	5399	5337	5382	5064	5120	5110	5113	5088	5110	5116	5130	5132	5139	5202	5190	5208	5177	5186	5201	5169
zmiana (os)		42	-62	45	-318	56	-10	3	-25	22	6	14	2	7	63	-12	18	-31	9	15	-32
zmiana (%)		0,8	-1,1	0,8	-5,9	1,1	-0,2	0,1	-0,5	0,4	0,1	0,3	0,0	0,1	1,2	-0,2	0,3	-0,6	0,2	0,3	-0,6

Rysunek. Zmiany liczby ludności obszarów wiejskich powiatu świeckiego

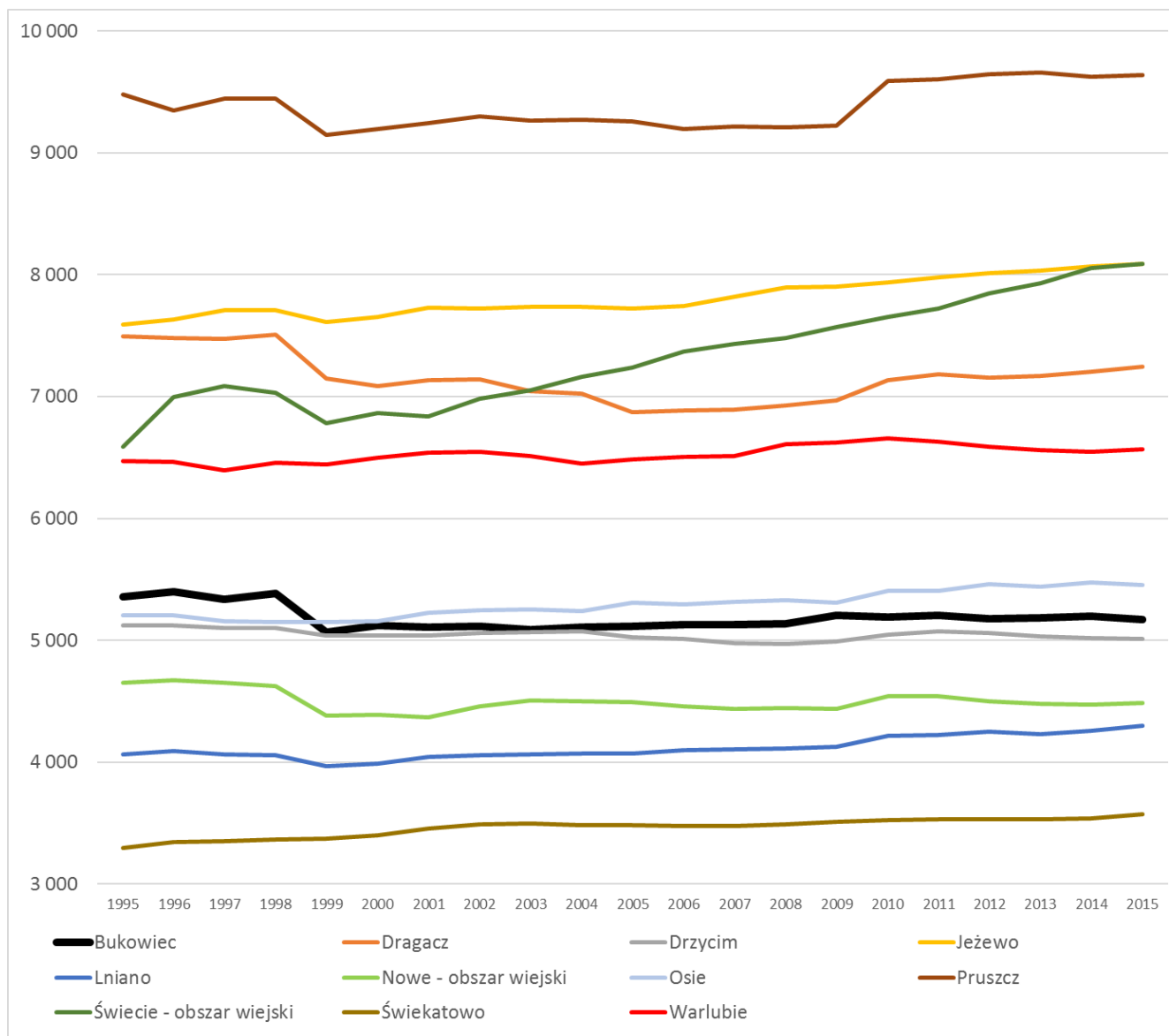


Tabela. Zmiana liczby ludności w powiecie świeckim

	1995	1996	1997	1998	1999	2000	2001	2002	2003	2004	2005	2006	2007	2008	2009	2010	2011	2012	2013	2014	2015
Bukowiec	5 357	5 399	5 337	5 382	5 064	5 120	5 110	5 113	5 088	5 110	5 116	5 130	5 132	5 139	5 202	5 190	5 208	5 177	5 186	5 201	5 169
Dragacz	7 494	7 484	7 475	7 506	7 152	7 087	7 135	7 144	7 043	7 023	6 870	6 884	6 890	6 926	6 970	7 134	7 182	7 158	7 169	7 202	7 249
Drzycim	5 123	5 124	5 101	5 099	5 041	5 041	5 042	5 061	5 070	5 075	5 027	5 013	4 974	4 967	4 991	5 047	5 076	5 061	5 032	5 015	5 011
Jeżewo	7 594	7 633	7 707	7 712	7 613	7 652	7 733	7 724	7 736	7 734	7 722	7 743	7 818	7 899	7 902	7 939	7 977	8 015	8 031	8 072	8 093
Lniano	4 065	4 092	4 063	4 058	3 967	3 989	4 042	4 059	4 063	4 070	4 069	4 095	4 102	4 112	4 127	4 213	4 226	4 249	4 232	4 258	4 302
Nowe - obszar wiejski	4 655	4 675	4 649	4 627	4 379	4 389	4 366	4 455	4 505	4 500	4 496	4 459	4 440	4 443	4 436	4 542	4 541	4 502	4 479	4 471	4 483
Osie	5 203	5 207	5 159	5 148	5 147	5 159	5 226	5 246	5 251	5 240	5 307	5 298	5 314	5 331	5 311	5 404	5 409	5 459	5 443	5 477	5 453
Pruszcz	9 480	9 351	9 443	9 445	9 148	9 198	9 247	9 297	9 268	9 272	9 256	9 196	9 216	9 208	9 223	9 593	9 602	9 645	9 660	9 627	9 642
Świecie - obszar wiejski	6 592	6 999	7 087	7 028	6 779	6 868	6 836	6 980	7 055	7 164	7 236	7 369	7 431	7 484	7 572	7 652	7 720	7 851	7 929	8 052	8 092
Świekatowo	3 293	3 343	3 348	3 364	3 370	3 403	3 456	3 488	3 497	3 484	3 481	3 476	3 478	3 492	3 513	3 522	3 534	3 531	3 532	3 535	3 576
Warlubie	6 472	6 463	6 392	6 460	6 440	6 499	6 539	6 548	6 516	6 450	6 487	6 506	6 515	6 610	6 626	6 660	6 629	6 590	6 561	6 548	6 565
Nowe - miasto	6 799	6 791	6 873	6 835	6 543	6 487	6 466	6 376	6 281	6 270	6 257	6 238	6 160	6 139	6 134	6 291	6 264	6 229	6 190	6 118	6 038
Świecie - miasto	27 357	26 904	27 064	27 084	25 956	25 959	25 975	25 889	25 851	25 790	25 660	25 633	25 567	25 561	25 635	26 664	26 574	26 482	26 395	26 276	26 091
powiat świecki	99 484	99 465	99 698	99 748	96 599	96 851	97 173	97 380	97 224	97 182	96 984	97 040	97 037	97 311	97 642	99 851	99 942	99 949	99 839	99 852	99 764
powiat świecki - wieś	65 328	65 770	65 761	65 829	64 100	64 405	64 732	65 115	65 092	65 122	65 067	65 169	65 310	65 611	65 873	66 896	67 104	67 238	67 254	67 458	67 635

Rysunek. Zmiany liczby ludności na terenie gminy Bukowiec na tle powiatu i województwa (rok 2000 = 100)

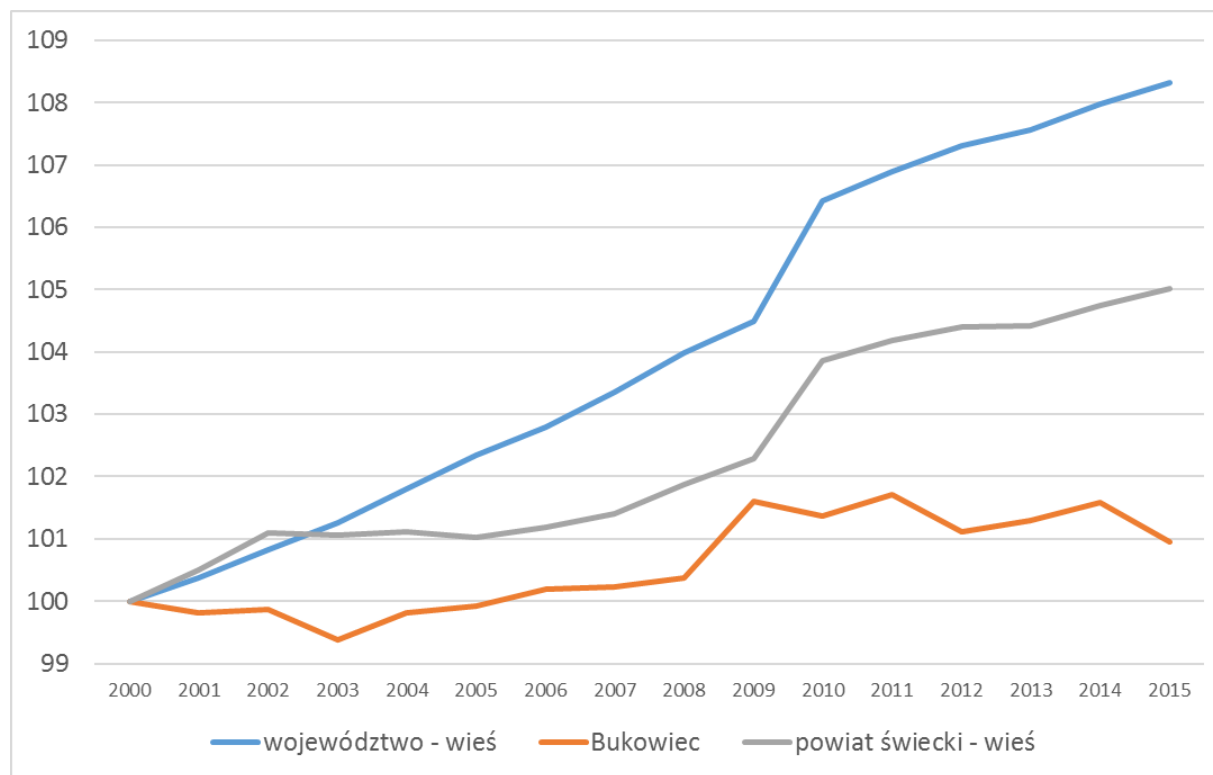
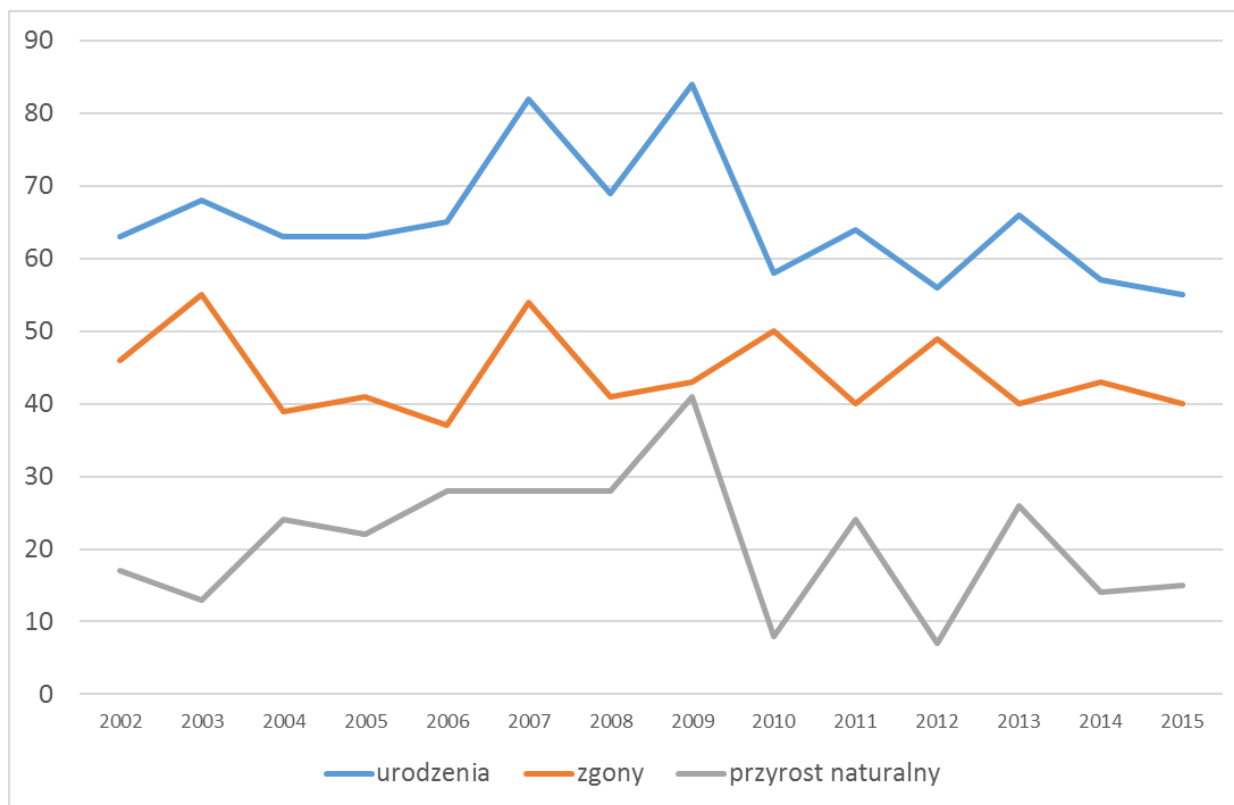


Tabela. Zmiana liczby ludności w gminie Bukowiec na tle powiatu świeckiego i województwa (rok 2000 = 100)

	2000	2001	2002	2003	2004	2005	2006	2007	2008	2009	2010	2011	2012	2013	2014	2015
Bukowiec	100,0	99,8	99,9	99,4	99,8	99,9	100,2	100,2	100,4	101,6	101,4	101,7	101,1	101,3	101,6	101,0
powiat świecki - wieś	100,0	100,5	101,1	101,1	101,1	101,0	101,2	101,4	101,9	102,3	103,9	104,2	104,4	104,4	104,7	105,0
województwo - wieś	100,0	100,4	100,8	101,3	101,8	102,3	102,8	103,4	104,0	104,5	106,4	106,9	107,3	107,6	108,0	108,3

Rysunek. Przyrost naturalny na terenie gminy



Na terenie gminy corocznie liczba urodzeń przewyższa liczbę zgonów. Obydwa parametry cechują się dosyć dużą zmiennością w okresach rocznych – wskutek tego przy jednoczesnym wystąpieniu wysokiej wartości urodzeń i niskiej wartości zgonów ma miejsce szczególnie wysoki przyrost naturalny (jak w roku 2009 – gdy wyniósł 41), a przy małej liczbie urodzeń a dużej liczbie zgonów – przyrost naturalny jest bardzo mały (jak w roku 2012, gdy wyniósł tylko 7).

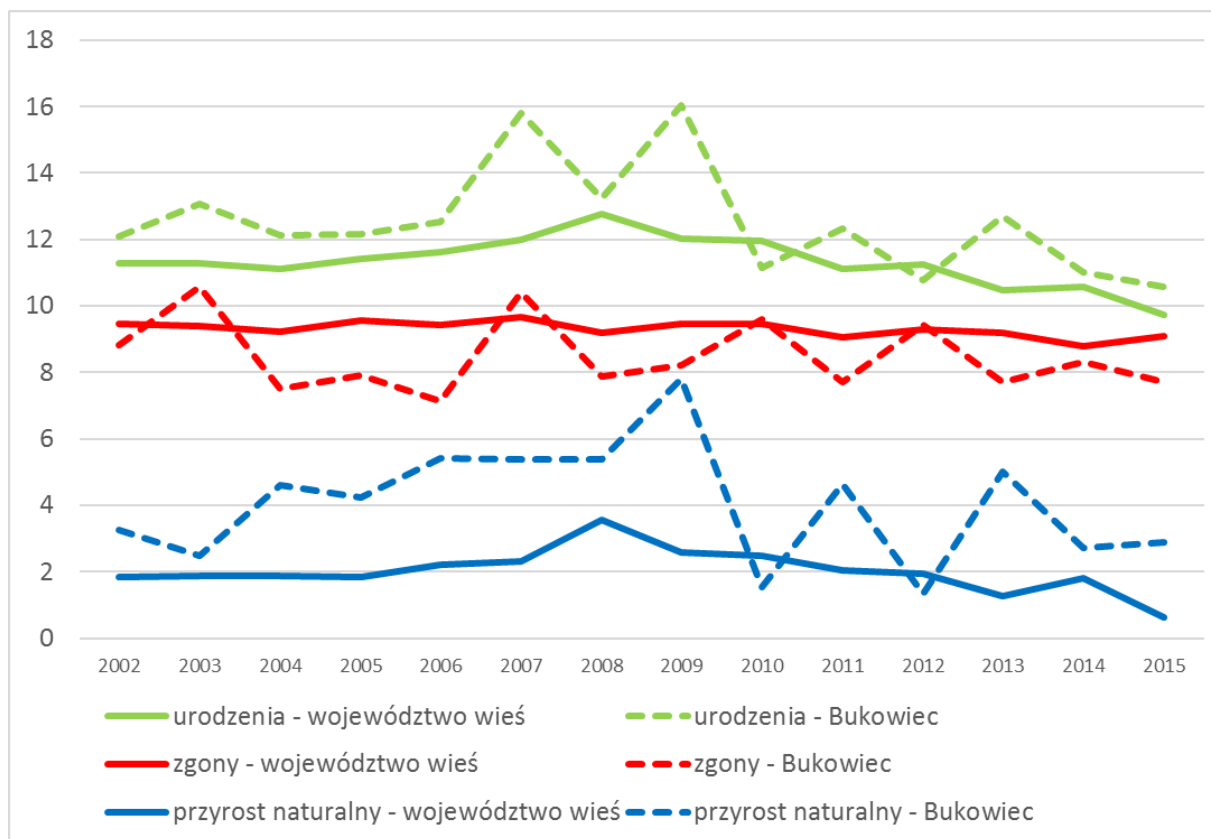
Ponieważ liczba urodzeń sukcesywnie maleje – to analogicznie zmniejsza się także przyrost naturalny. O ile w początku analizowanego okresu wynosił on średnio rocznie 21 osób, to w końcu już tylko 17. Szczególnie niepokojący jest fakt, że w ostatnich 6 latach, aż 4-krotnie przyrost nie przekroczył 15.

Warto zauważyć, że na terenach wiejskich dodatni przyrost naturalny zazwyczaj równoważy ujemne saldo migracji – jeśli więc przyrost będzie się zmniejszał, istnieje ryzyko utraty liczby mieszkańców.

Tabela. Zmiana liczby urodzeń i zgonów w gminie Bukowiec

	2002	2003	2004	2005	2006	2007	2008	2009	2010	2011	2012	2013	2014	2015
urodzenia	63	68	63	63	65	82	69	84	58	64	56	66	57	55
zgony	46	55	39	41	37	54	41	43	50	40	49	40	43	40
przyrost naturalny	17	13	24	22	28	28	28	41	8	24	7	26	14	15

Rysunek. Porównanie wskaźników urodzeń, zgonów i przyrostu naturalnego na 1000 mieszkańców na terenie gminy, powiatu i województwa



Wskaźniki urodzeń na terenie gminy odniesione do liczby mieszkańców, są niemal corocznie korzystniejsze od przeciętnych wartości dla obszarów wiejskich województwa. Analogicznie – korzystniejsze są także wskaźniki zgonów.

Niekorzystny jest fakt, że w ostatnich latach te różnice maleją, a więc sytuacja gminy nie jest już tak dobra, jak jeszcze przed około 10-laty. Wciąż jednak wskaźniki przyrostu naturalnego w gminie są korzystniejsze, niż przeciętnie na obszarach wiejskich województwa.

Tabela. Zmiana wskaźników przyrostu naturalnego na 1000 mk w gminie Bukowiec, powiecie i województwie

	2002	2003	2004	2005	2006	2007	2008	2009	2010	2011	2012	2013	2014	2015
urodzenia - województwo wieś	11,3	11,3	11,1	11,4	11,6	12,0	12,8	12,0	11,9	11,1	11,2	10,5	10,6	9,7
urodzenia - Bukowiec	12,1	13,1	12,1	12,2	12,5	15,8	13,2	16,0	11,1	12,3	10,8	12,7	11,0	10,6
zgony - województwo wieś	9,5	9,4	9,2	9,5	9,4	9,7	9,2	9,5	9,5	9,1	9,3	9,2	8,8	9,1
zgony - Bukowiec	8,8	10,6	7,5	7,9	7,1	10,4	7,9	8,2	9,6	7,7	9,4	7,7	8,3	7,7
przyrost naturalny - województwo wieś	1,8	1,9	1,9	1,9	2,2	2,3	3,6	2,6	2,5	2,1	2,0	1,3	1,8	0,6
przyrost naturalny - Bukowiec	3,3	2,5	4,6	4,2	5,4	5,4	5,4	7,8	1,5	4,6	1,3	5,0	2,7	2,9

Rysunek. Ruch migracyjny na terenie gminy



W ruchu migracyjnym uczestniczy corocznie kilkudziesięciu mieszkańców – przy czym praktycznie corocznie odpływ jest wyższy od napływu. Wskutek migracji gmina traci więc mieszkańców, choć są to wartości niewielkie – coroczne saldo wynosi najczęściej zaledwie kilkanaście osób. W ciągu dwóch ostatnich dekad wskutek migracji z gminy ubyło nieco ponad 400 mieszkańców, a podkreślić należy, że przed kilkunastoma laty saldo było zazwyczaj bardziej niekorzystne, niż obecnie.

W ostatnich latach zmniejsza się liczba osób opuszczających gminę, ale także zmniejsza się liczba osób osiedlających się na jej terenie. Można to interpretować zarówno jako zmniejszenie atrakcyjności gminy do osiedlania się na jej terenie, ale też jako zmniejszenie atrakcyjności innych gmin do wyprowadzania się do nich.

Tabela. Charakterystyka ruchu migracyjnego na terenie gminy

	1995	1996	1997	1998	1999	2000	2001	2002	2003	2004	2005	2006	2007	2008	2009	2010	2011	2012	2013	2014	2015	razem 1995-2015
zameldowania z miast	30	35	28	29	24	32	26	52	10	28	20	15	45	23	38	24	19	20	29	10	15	552
wymeldowania do miast	82	36	56	32	47	23	53	73	26	34	33	24	35	38	34	26	25	23	32	32	40	804
saldo migracji z miastami	-52	-1	-28	-3	-23	9	-27	-21	-16	-6	-13	-9	10	-15	4	-2	-6	-3	-3	-22	-25	-252
zameldowania ze wsi	31	44	44	37	23	34	9	18	19	18	26	32	31	37	39	26	29	17	18	17	27	576
wymeldowania na wieś	48	47	49	42	28	35	38	18	27	43	39	39	56	32	33	36	31	25	14	35	35	750
saldo migracji z ob. wiejsk.	-17	-3	-5	-5	-5	-1	-29	0	-8	-25	-13	-7	-25	5	6	-10	-2	-8	4	-18	-8	-174
zameldowania z zagranicy	1	0	0	0	0	0	0	0	0	0	0	0	0	0	0	0	2	0	1	0	0	4
wymeldowania za granicę	0	0	0	0	0	0	0	5	0	0	1	0	0	2	0	0	0	0	7	2	0	17
saldo migr. zagranicznych	1	0	0	0	0	0	0	-5	0	0	-1	0	0	-2	0	0	2	0	-6	-2	0	-13

Rysunek. Ruch migracyjny na terenie gminy (migracje według płci - mężczyźni)



Rozpatrując migracje w ujęciu płci, należy zauważyć że w przypadku mężczyzn są one dużo bardziej zrównoważone - wprawdzie saldo jest generalnie ujemne, ale przez szereg lat liczba mężczyzn osiedlających się w gminie i ją opuszczających – była bardzo podobna.

W przypadku kobiet, odpływ jest bardziej intensywny, niż napływ – corocznie ujemne saldo jest nieco wyższe, niż w przypadku mężczyzn.

Warto jednak zauważyć, że liczba mężczyzn i kobiet uczestniczących w migracjach, jest zbliżona – nie zachodzi tu ryzyko znaczącego drenażu jednej z tych płci, wskutek migracji, czego konsekwencją byłoby zaburzenie struktur płci.

Należy pamiętać, że w obszarach tradycyjnie wiejskich, większość migracji związana jest z zakładaniem rodzin (zmiana miejsca jednego z małżonków w związku z zawarciem małżeństwa – uwaga, nie uwzględnia się tu zmian wewnątrz gminy) lub podejmowaniem pracy i w efekcie trwałą zmianą miejsca zamieszkania poza gminą.

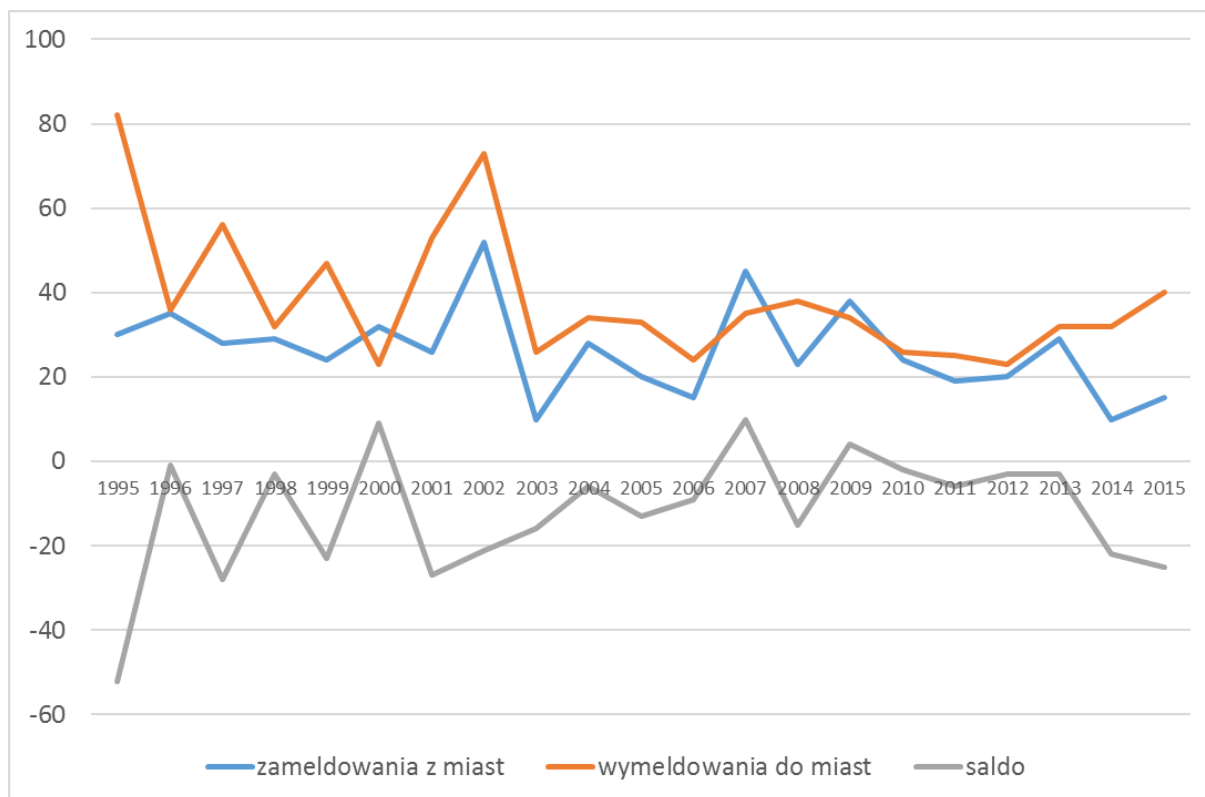
Tabela. Ruch migracyjny na terenie gminy (migracje według płci - mężczyźni)

	1995	1996	1997	1998	1999	2000	2001	2002	2003	2004	2005	2006	2007	2008	2009	2010	2011	2012	2013	2014	2015	razem 1995-2015
zameldowania ogółem	62	79	72	66	47	66	35	70	29	46	46	47	76	60	77	50	50	37	48	27	0	1090
wymeldowania ogółem	130	83	105	74	75	58	91	96	53	77	73	63	91	72	67	62	56	48	53	69	0	1496
saldo migracji ogółem	-68	-4	-33	-8	-28	8	-56	-26	-24	-31	-27	-16	-15	-12	10	-12	-6	-11	-5	-42	0	-406

Rysunek. Ruch migracyjny na terenie gminy (migracje według płci - kobiety)



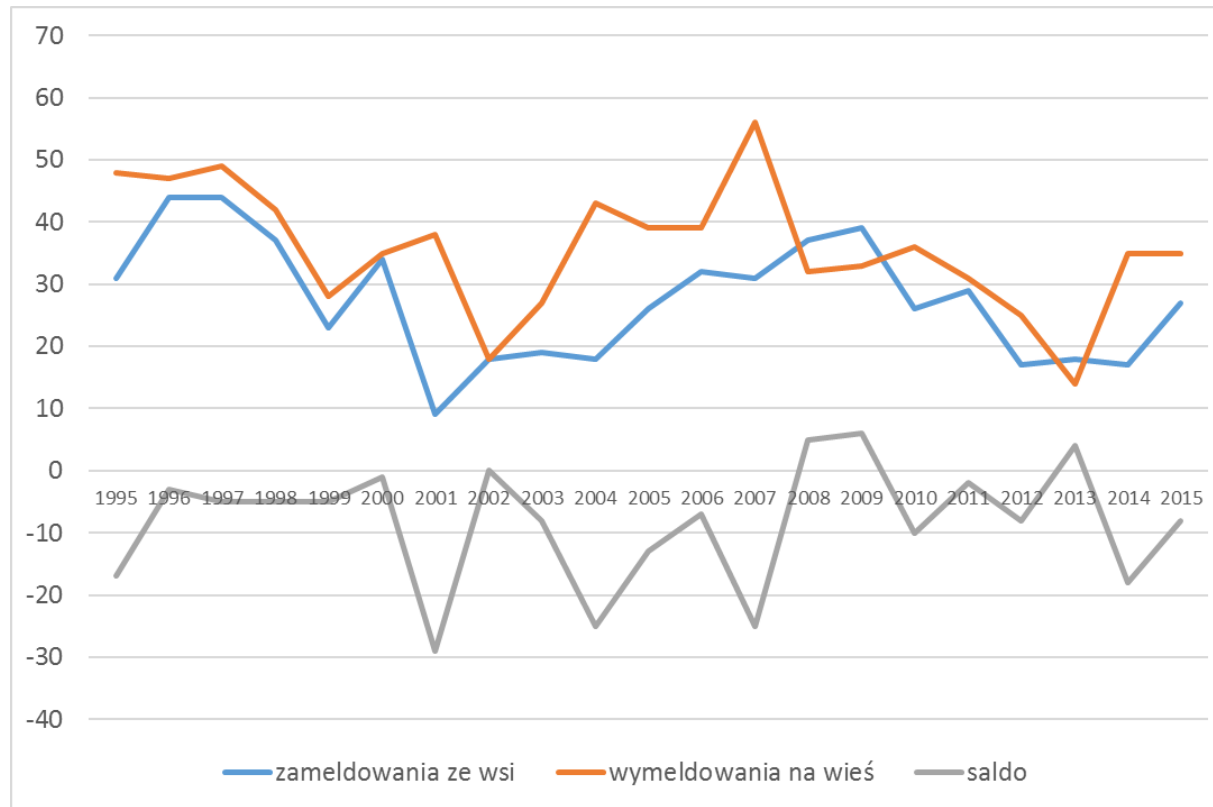
Rysunek. Ruch migracyjny na terenie gminy (migracje według kierunków – ruch migracyjny z miastami)



Rozpatrując migracje w aspekcie kierunków, należy zauważyć że zarówno w relacjach z miastami, jak i z obszarami wiejskimi – gmina notuje saldo ujemne, ale nie zaznacza się wyraźna przewaga któregoś z tych kierunków w ruchu migracyjnym gminy. Udział osób migrujących z gminy do miast i do obszarów wiejskich, a także migrujących do gminy z miast i z obszarów wiejskich jest co roku zmienny (nieco przypadkowy – nie zaznacza się żaden trend), ale w okresie wieloletnim (uśrednionym) są to proporcje bardzo wyrównane.

Podobnie jak większość typowych obszarów wiejskich, także gmina Bukowiec notuje wyłącznie okazjonalny ruch migracyjny z zagranicą. Bardzo liczna migracje zarobkowe nie znajdują odzwierciedlenia w statystyce, bo bardzo niewielka część osób wyjeżdżających za granicę decyduje się na wymeldowanie w dotychczasowym miejscu zamieszkania.

Rysunek. Ruch migracyjny na terenie gminy (migracje według kierunków – ruch migracyjny z obszarami wiejskimi)



Rysunek. Ruch migracyjny na terenie gminy (migracje według kierunków – udział ruchu migracyjnego z miastami w ogóle ruchu)

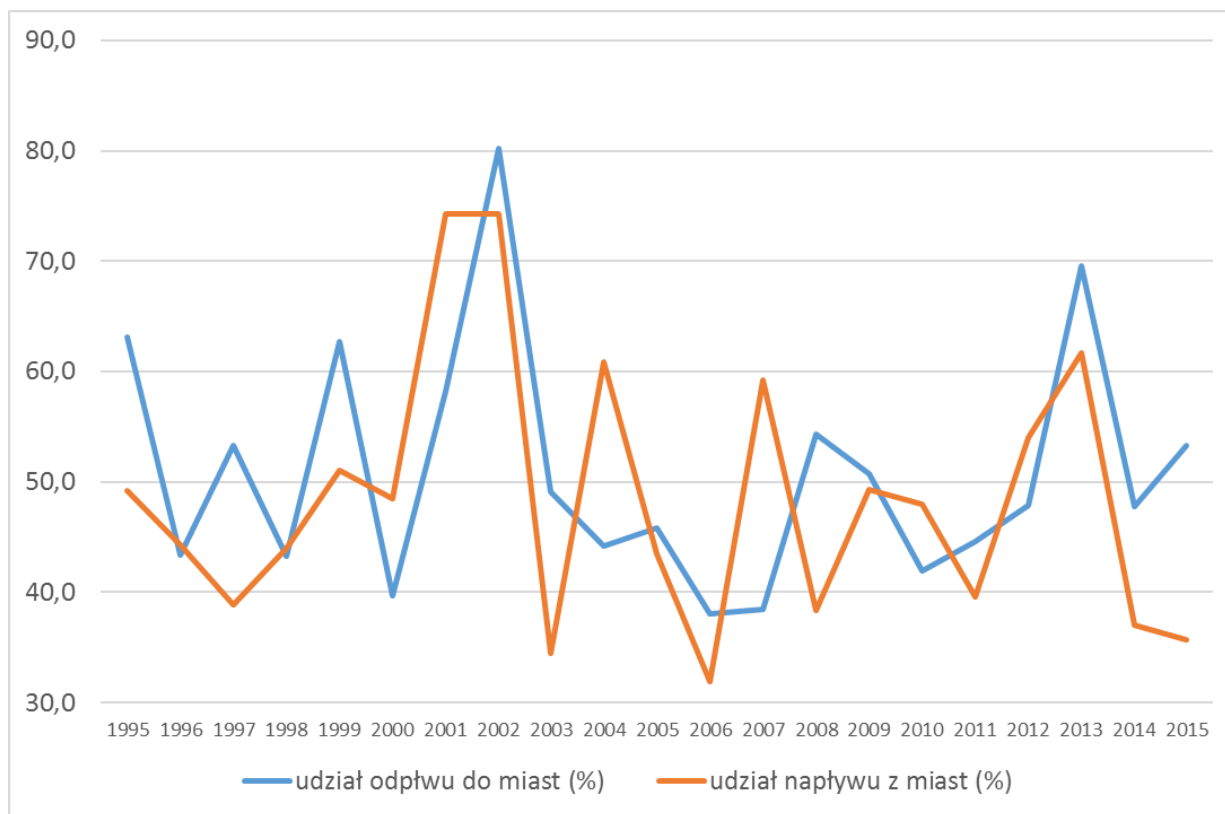


Tabela. Udział ruchu migracyjnego z miastami w ogóle migracji

	1995	1996	1997	1998	1999	2000	2001	2002	2003	2004	2005	2006	2007	2008	2009	2010	2011	2012	2013	2014	2015
udział odpływu do miast (%)	63,1	43,4	53,3	43,2	62,7	39,7	58,2	80,2	49,1	44,2	45,8	38,1	38,5	54,3	50,7	41,9	44,6	47,9	69,6	47,8	53,3
udział napływu z miast (%)	49,2	44,3	38,9	43,9	51,1	48,5	74,3	74,3	34,5	60,9	43,5	31,9	59,2	38,3	49,4	48,0	39,6	54,1	61,7	37,0	35,7

Rysunek. Porównanie wskaźnika salda migracji na 1000 mieszkańców w gminie Bukowiec i na obszarach wiejskich województwa

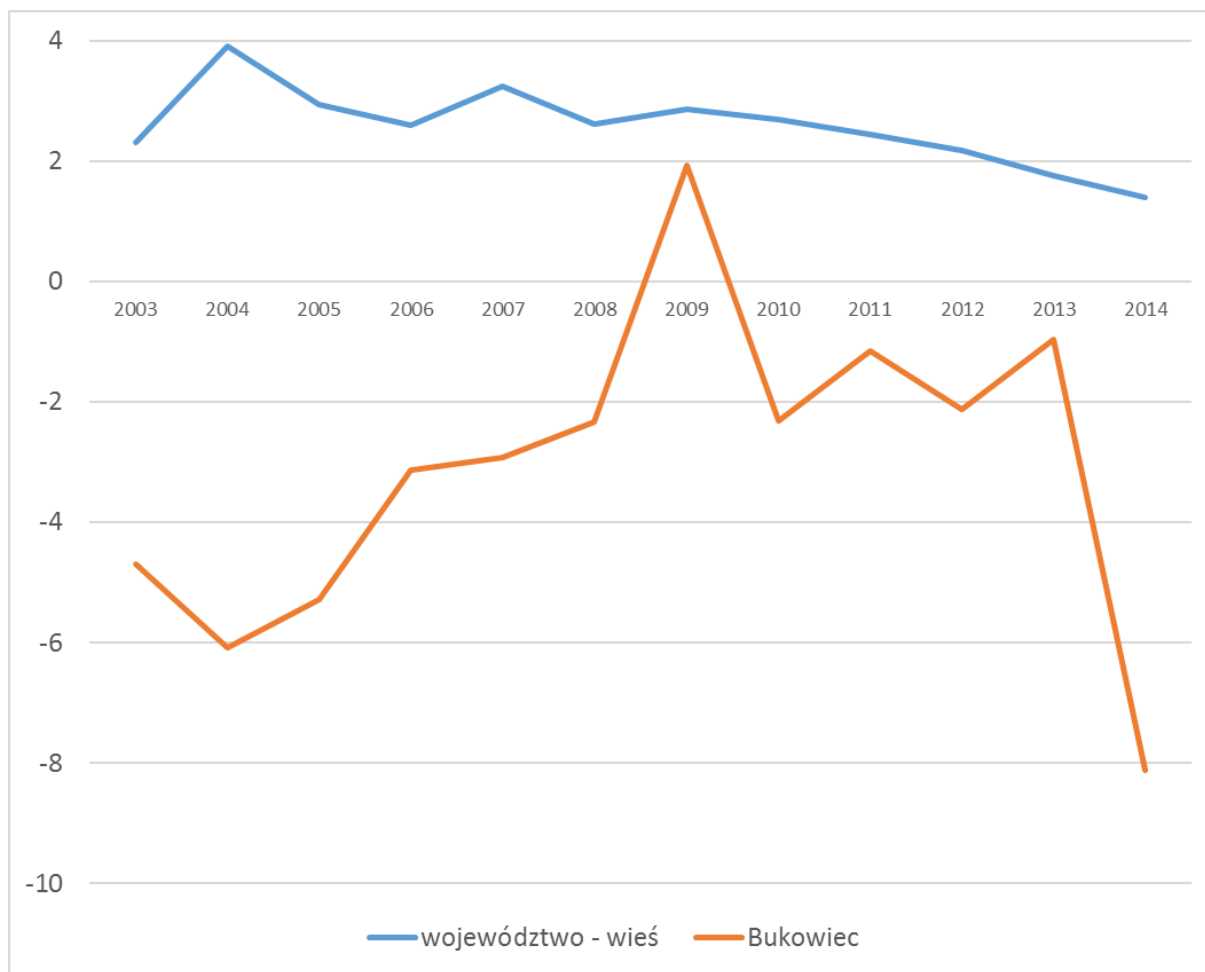
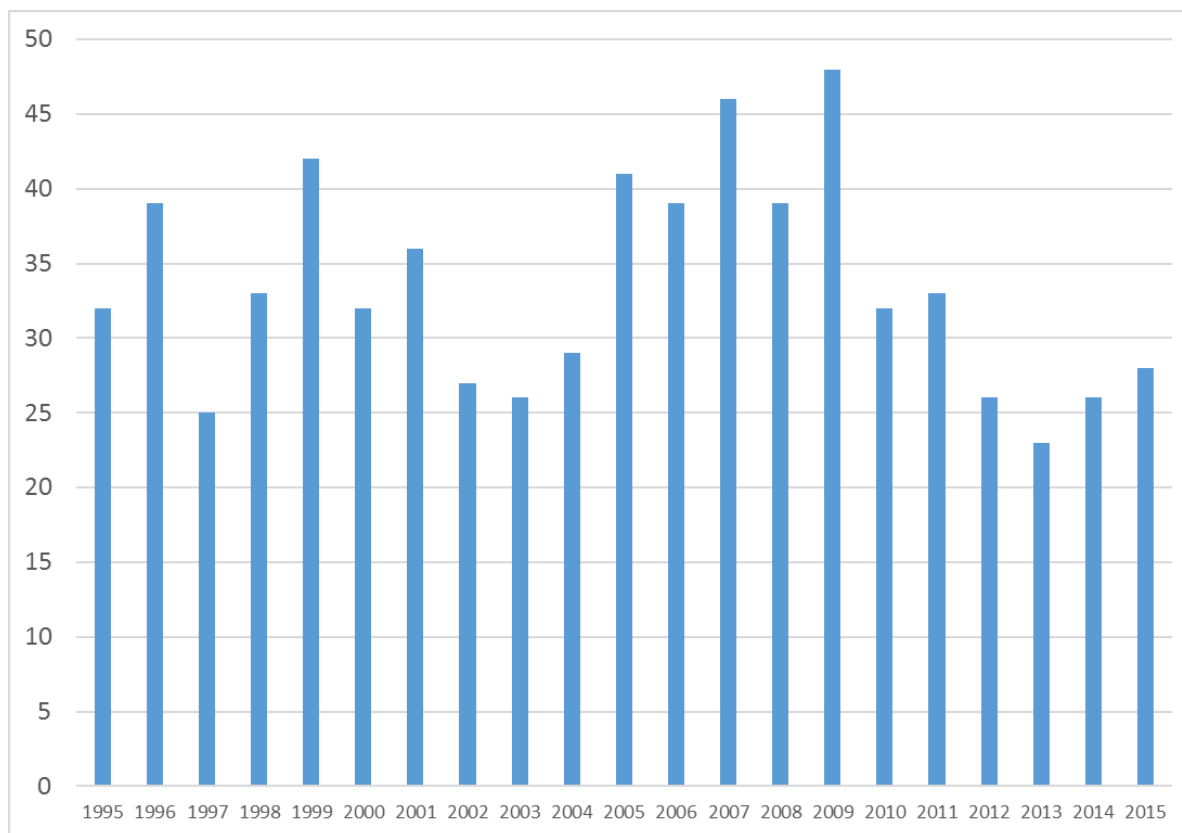


Tabela. Porównanie wskaźnika salda migracji na 1000 mieszkańców w gminie Bukowiec i na obszarach wiejskich województwa

	2003	2004	2005	2006	2007	2008	2009	2010	2011	2012	2013	2014
województwo - wieś	2,3	3,9	2,9	2,6	3,2	2,6	2,9	2,7	2,5	2,2	1,8	1,4
Bukowiec	-4,7	-6,1	-5,3	-3,1	-2,9	-2,3	1,9	-2,3	-1,2	-2,1	-1,0	-8,1

Rysunek. Liczba zawieranych małżeństw



W statystyce liczby zawieranych małżeństw uwzględnia się miejsce zameldowania męża przed ślubem, a w przypadku gdy mąż przed ślubem mieszkał za granicą przyjmuje się miejsce zameldowania żony przed ślubem.

Liczba zawieranych związków małżeńskich, w których mąż w dniu zawarcia związku był mieszkańcem gminy, wynosi w ostatnich sześciu latach od 23 do 33, choć jeszcze w poprzedniej pięcioletniej była wyraźnie wyższa i corocznie co najmniej sięgała (a najczęściej przekraczała) 40.

Obecnie notowana liczba małżeństw jest więc najniższa w całym okresie analizowanych dwóch dekad, co przeczy obiegowej opinii, że poprawiająca się sytuacja materialna sprzyja zawieraniu małżeństw. Wprawdzie w okresie 2013-2015 corocznie notuje się poprawę – ale wciąż są to wartości bezwzględnie małe.

Wartości notowane w gminie są w okresie wieloletnim zbliżone do wartości średnich dla obszarów wiejskich województwa, choć tylko w ostatnich latach - są mniej korzystne.

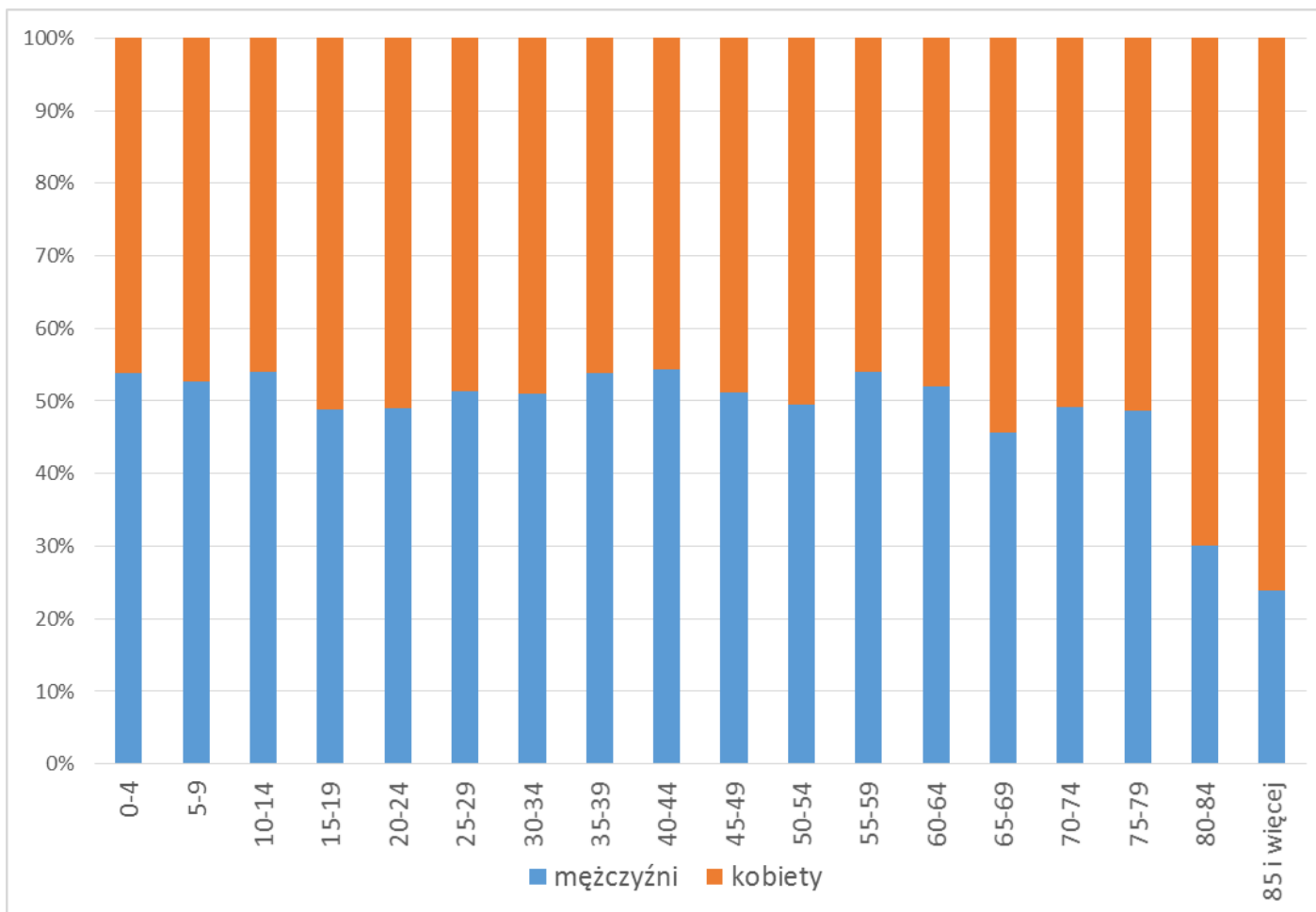
Tabela. Liczba zawieranych małżeństw

	1995	1996	1997	1998	1999	2000	2001	2002	2003	2004	2005	2006	2007	2008	2009	2010	2011	2012	2013	2014	2015
Bukowiec	32	39	25	33	42	32	36	27	26	29	41	39	46	39	48	32	33	26	23	26	28

Tabela. Porównanie wskaźników zawieranych małżeństw na 1000 mieszkańców

	2002	2003	2004	2005	2006	2007	2008	2009	2010	2011	2012	2013	2014	2015
Bukowiec	5,2	5,0	5,6	7,9	7,5	8,9	7,5	9,2	6,1	6,4	5,0	4,4	5,0	5,4
województwo - wieś	5,3	5,3	5,2	5,9	6,4	7,2	7,5	6,9	6,1	5,7	5,6	5,0	5,2	5,2

Rysunek. Struktura ludności w grupach wiekowych według płci



Podobnie jak w większości obszarów wiejskich, także w gminie Bukowiec notuje się przewagę liczby mężczyzn nad liczbą kobiet. Wynosi ona 77, wskutek czego wskaźnik feminizacji, czyli liczba kobiet przypadająca na 100 mężczyzn, wynosi 97.

Szczególnie duża przewaga liczby kobiet dotyczy najstarszych grup wiekowych, co jest typowe i wynika z krótszego przeciętnego okresu życia mężczyzn.

W grupach wiekowych najistotniejszych dla rozwoju demograficznego (a więc w grupach odpowiadających z reprodukcją – przyjęto tu 15-39 lat) także obserwuje się niewielką przewagę liczby mężczyzn – wskaźnik wynosi również 97. Obiektywnie nie jest korzystny, ale szereg obszarów wiejskich wykazuje znacznie mniej korzystne wartości.

Rysunek. Wskaźnik feminizacji (liczba kobiet na 100 mężczyzn) - ogółem, w grupie wiekowej 15-39 oraz wg szczegółowych przedziałów wieku

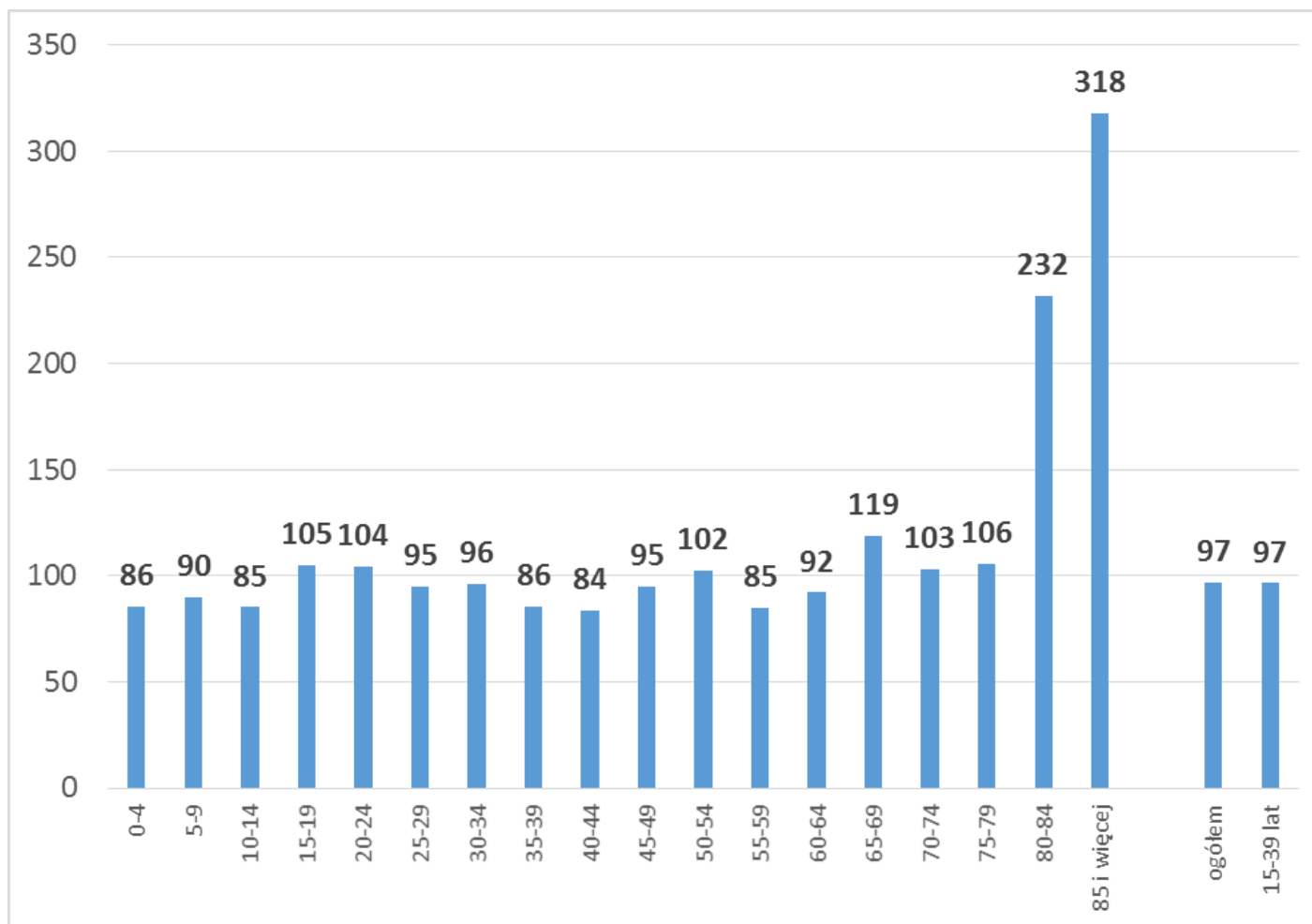


Tabela. Szczegółowa struktura ludności gminy Bukowiec według płci i wieku

Grupa wiekowa	mężczyźni	kobiety	przewaga liczby kobiet	przewaga liczby mężczyzn	wskaźnik feminizacji
0-4	154	132		22	86
5-9	187	168		19	90
10-14	142	121		21	85
15-19	142	149	7		105
20-24	184	192	8		104
25-29	202	192		10	95
30-34	241	232		9	96
35-39	208	178		30	86
40-44	178	149		29	84
45-49	145	138		7	95
50-54	174	178	4		102
55-59	214	182		32	85
60-64	178	164		14	92
65-69	117	139	22		119
70-74	61	63	2		103
75-79	54	57	3		106
80-84	25	58	33		232
85 i więcej	17	54	37		318
ogółem	2623	2546		77	97
15-39 lat	977	943		34	97

Tabela. Struktura wieku ludności gminy Bukowiec według grup ekonomicznych – zmiany liczby ludności w grupach

	1995	1996	1997	1998	1999	2000	2001	2002	2003	2004	2005	2006	2007	2008	2009	2010	2011	2012	2013	2014	2015
w wieku przedprodukcyjnym	1682	1661	1599	1595	1514	1471	1417	1357	1298	1262	1219	1207	1194	1180	1188	1168	1161	1126	1108	1098	1071
w wieku produkcyjnym	2956	3020	3042	3089	2914	3013	3057	3121	3164	3230	3275	3293	3309	3316	3352	3347	3357	3341	3346	3335	3289
w wieku poprodukcyjnym	719	718	696	698	636	636	636	635	626	618	622	630	629	643	662	675	690	710	732	768	809

Tabela. Struktura wieku ludności gminy Bukowiec według grup ekonomicznych – zmiany udziałów grup ekonomicznych (% ogółu ludności)

		1995	1996	1997	1998	1999	2000	2001	2002	2003	2004	2005	2006	2007	2008	2009	2010	2011	2012	2013	2014	2015
wiek przedprodukcyjny	województwo - wieś	30,7	30,3	29,8	29,3	29,3	28,6	27,8	26,9	26,1	25,3	24,7	24,1	23,6	23,2	22,6	22,3	21,9	21,5	21,1	20,8	20,4
	Bukowiec	31,4	30,8	30,0	29,6	29,9	28,7	27,7	26,5	25,5	24,7	23,8	23,5	23,3	23,0	22,8	22,5	22,3	21,8	21,4	21,1	20,7
wiek produkcyjny	województwo - wieś	55,6	56,0	56,5	57,0	56,9	57,6	58,5	59,4	60,3	61,2	61,9	62,4	62,8	63,2	63,7	63,9	64,0	64,0	64,0	63,8	63,7
	Bukowiec	55,2	55,9	57,0	57,4	57,5	58,8	59,8	61,0	62,2	63,2	64,0	64,2	64,5	64,5	64,4	64,5	64,5	64,5	64,5	64,1	63,6
wiek poprodukcyjny	województwo - wieś	13,7	13,7	13,7	13,7	13,8	13,8	13,7	13,7	13,6	13,5	13,4	13,5	13,5	13,6	13,7	13,8	14,1	14,5	14,9	15,4	15,9
	Bukowiec	13,4	13,3	13,0	13,0	12,6	12,4	12,4	12,4	12,3	12,1	12,2	12,3	12,3	12,5	12,7	13,0	13,2	13,7	14,1	14,8	15,7

Gmina Bukowiec podlega typowym procesom starzenia się społeczeństwa. Wyraża się to w sukcesywnym wzroście liczby i udziałów ludności starszej oraz coraz mniejszej liczbie i udziałach najmłodszych grup wiekowych. W ciągu ostatnich dwóch dekad liczba ludności w wieku przedprodukcyjnym zmniejszyła się z prawie 1,7 tys. do niespełna 1,1 tys., a jej udział w ogólnej liczbie mieszkańców spadł z ponad 31% do niespełna 21%. Przez cały czas sukcesywnie rośnie liczebność grupy produkcyjnej – zwłaszcza jej starszych roczników, co w pewnym momencie (po roku 2020) spowoduje znaczący i gwałtowny wzrost liczebności grupy poprodukcyjnej. Fakt, iż dotąd grupa poprodukcyjna zwiększa swą liczebność niezbyt szybko, może dla postronnych obserwatorów powodować wrażenie braku zagrożenia demograficznego, ale należy się spodziewać, że w ciągu najbliższej dekady liczebność grupy poprodukcyjnej przewyższy grupę przedprodukcyjną.

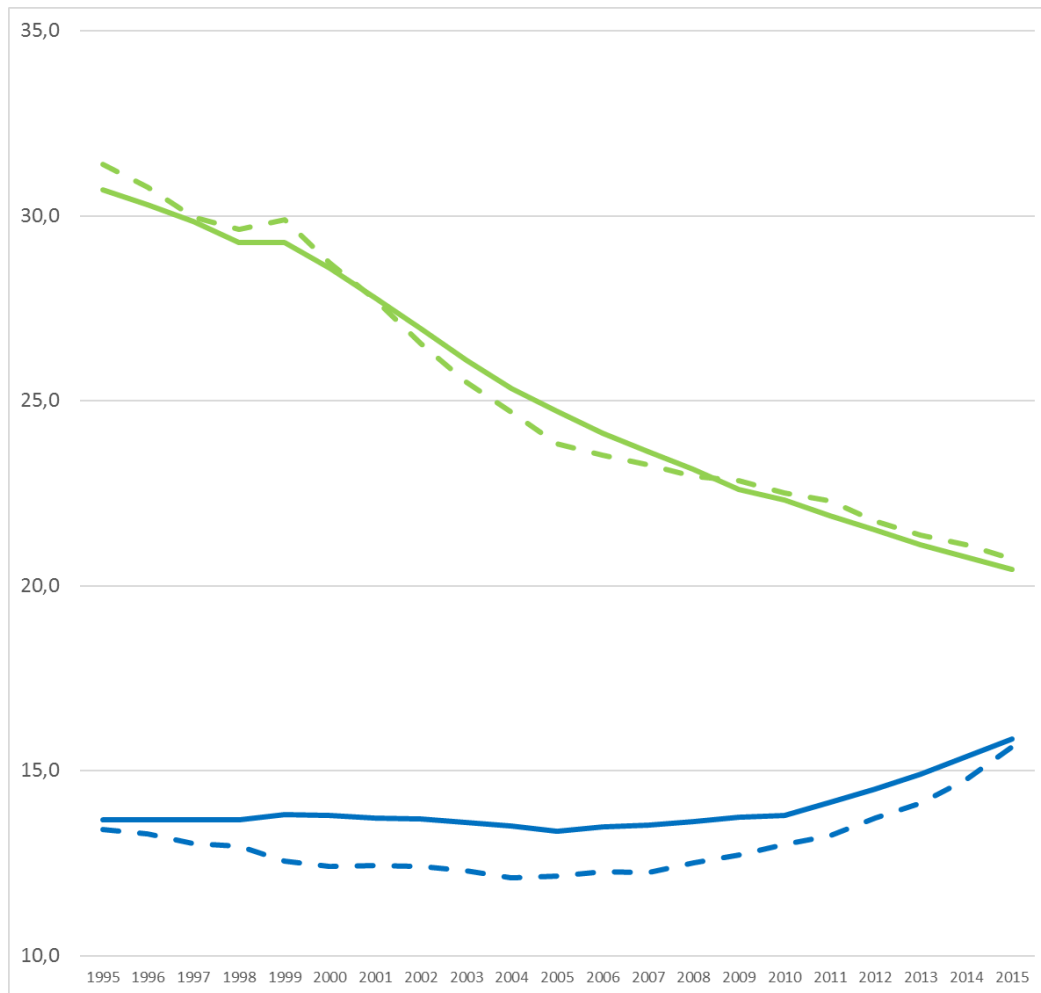
Rysunek. Porównanie zmian udziałów grupy przedprodukcyjnej i poprodukcyjnej w ogólnej liczbie ludności w gminie Bukowiec i na obszarach wiejskich województwa

Gmina Bukowiec – linia przerywana

Obszary wiejskiej – linia ciągła

Grupa przedprodukcyjna – kolor zielony

Grupa poprodukcyjna – kolor niebieski



Na tle przeciętnych wartości dla obszarów wiejskich województwa, gmina wykazuje znacząco wyższe udziały grupy produkcyjnej, minimalnie wyższy udział grupy przedprodukcyjnej i minimalnie niższy udział grupy poprodukcyjnej (tu przed kilku laty struktura była znacznie korzystniejsza dla gminy, ale korzystna różnica zaczęła się wyraźnie zmniejszać). Ogólnie – struktura wieku jest więc wciąż zauważalnie korzystniejsza, od przeciętnej.

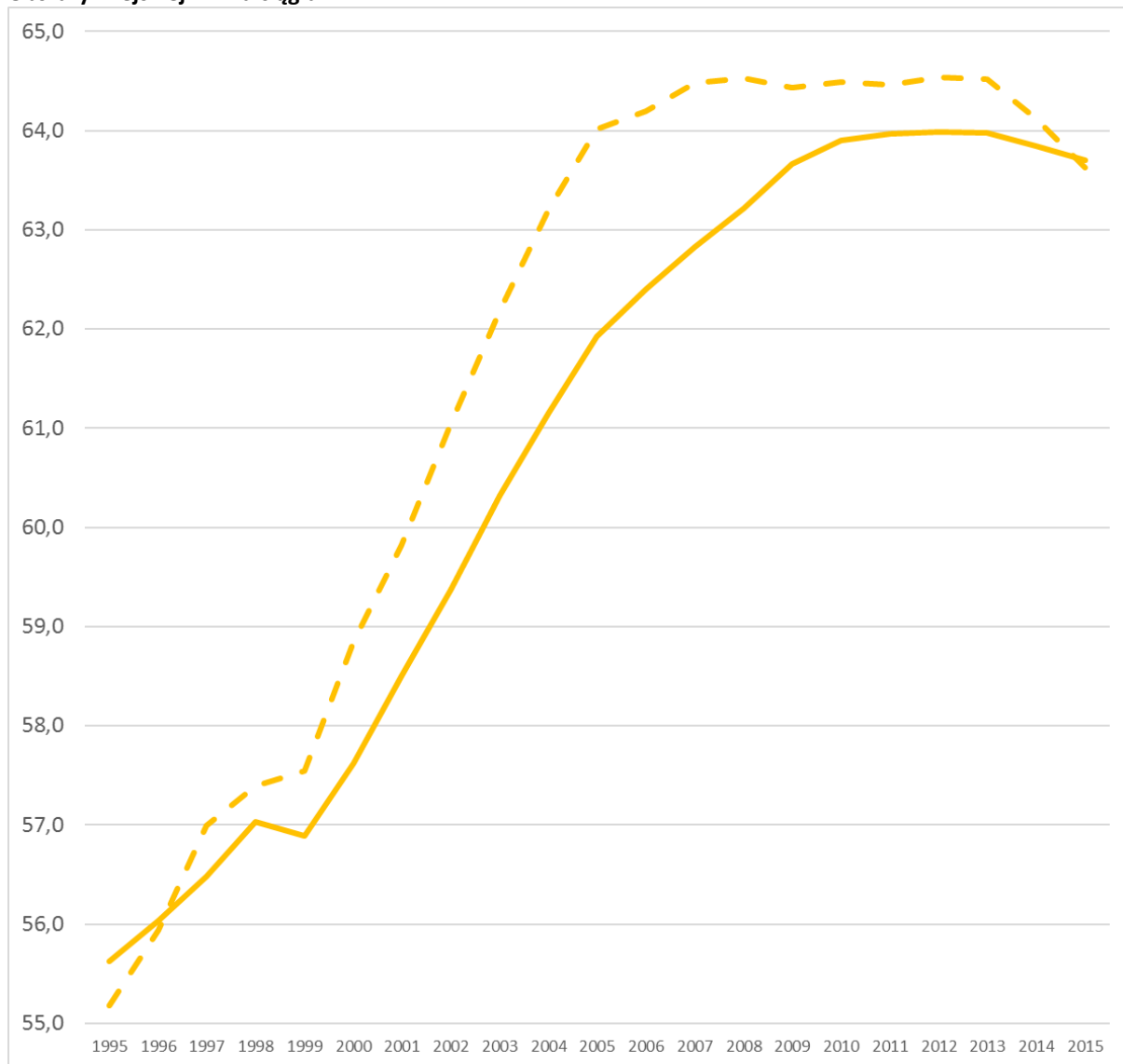
Do interesujących wniosków prowadzi także bardziej szczegółowa analiza grup wiekowych. Na uwagę zasługuje znaczne zmniejszenie liczebności grupy 7-12 lat – jest to grupa szkoły podstawowej – z ponad 600 osób przed dwiema dekadami do około 350 w ostatnich latach. Zmniejsza się też liczebność grupy gimnazjalnej. Nawet przy nowej organizacji systemu oświaty (powrót do 8-klasowej szkoły podstawowej), oznacza to znaczne zmniejszenie na placówki oświatowe w gminie. Liczba dzieci przedszkolnych wyraźnie wzrosła w ostatnich latach, ale już liczba dzieci żłobkowych maleje, a to oznacza, że wzrost zapotrzebowania na miejsca w przedszkolach jest zagrożony.

W grupach starszych w ciągu dekady zanotowano bardzo silny wzrost (z 700 do prawie 1000) grupy 60+, już w najbliższych latach będzie on skutkował gwałtownym zwiększeniem liczebności grupy 70+. Co ciekawe już od kilku lat sukcesywnie rośnie liczebność grupy 80+ - o połowę w ciągu dekady. Nigdy dotąd w gminie grupa ta nie była tak liczna (ponad 150 osób w roku 2015).

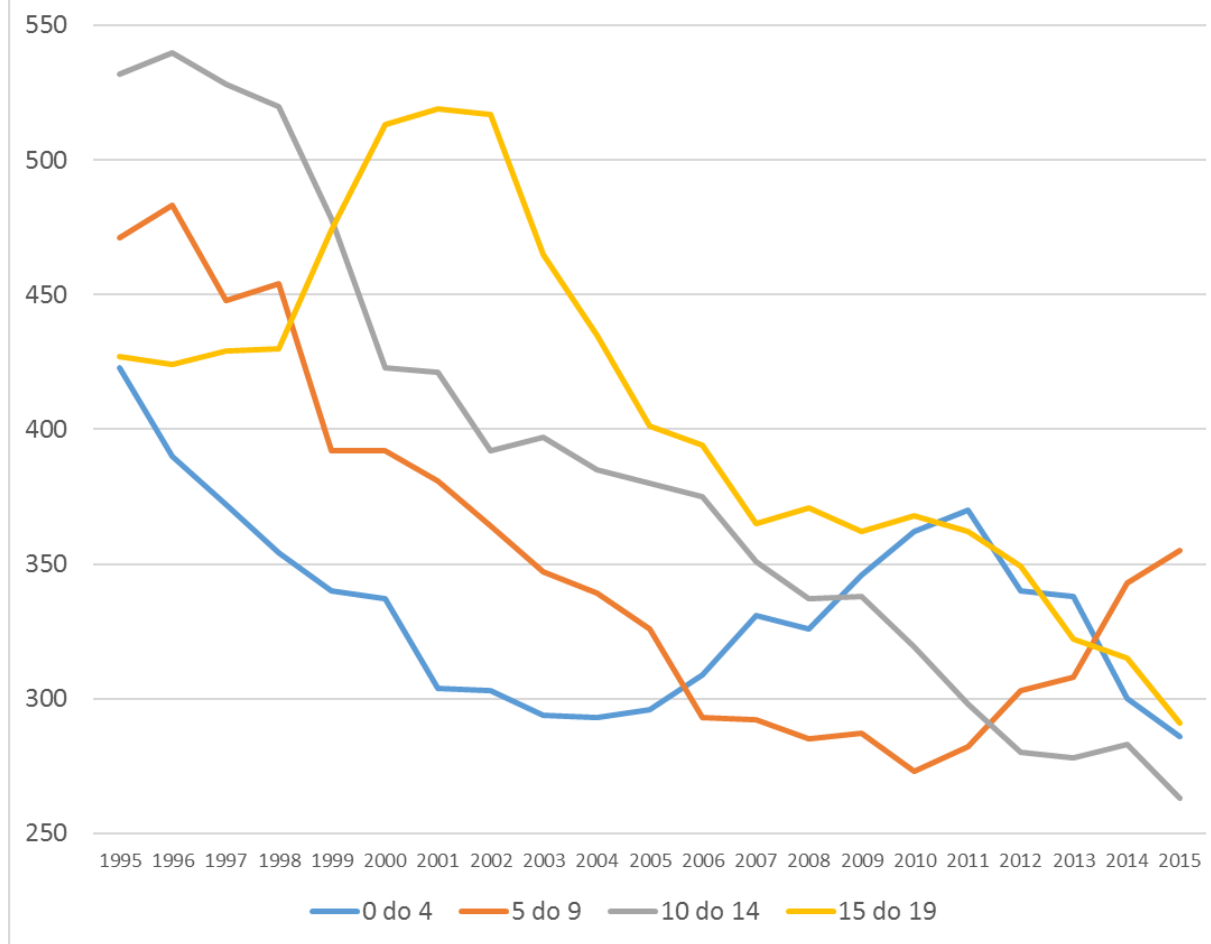
Rysunek. Porównanie zmian udziału grupy produkcyjnej w ogólnej liczbie ludności w gminie Bukowiec i na obszarach wiejskich województwa

Gmina Bukowiec – linia przerywana

Obszary wiejskiej – linia ciągła



Rysunek. Zmiany liczby ludności w najmłodszych grupach wiekowych na terenie gminy Bukowiec (wg grup 5-letnich)



Rysunek. Zmiany liczby ludności w najmłodszych grupach wiekowych na terenie gminy Bukowiec (wg grup zbliżonych do świadczenia usług edukacyjnych)

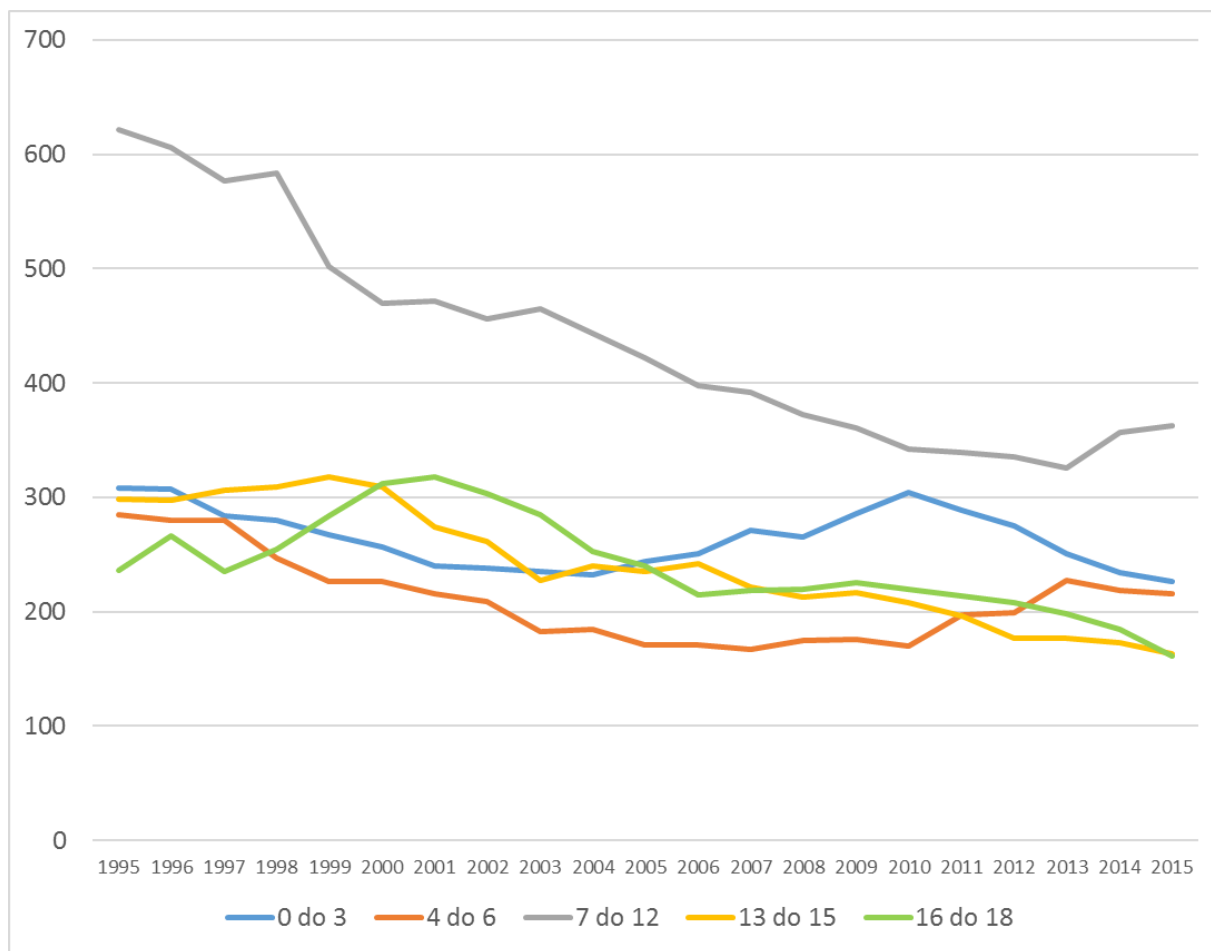


Tabela. Zmiany liczby ludności w najmłodszych grupach wiekowych na terenie gminy Bukowiec (wg pojedynczych roczników)

	1995	1996	1997	1998	1999	2000	2001	2002	2003	2004	2005	2006	2007	2008	2009	2010	2011	2012	2013	2014	2015
0	70	80	65	62	64	66	54	61	67	62	63	62	82	62	78	69	65	53	61	53	57
1	70	67	78	67	63	67	65	53	55	63	62	63	64	82	64	87	71	68	56	63	51
2	86	71	71	80	58	62	58	65	53	54	63	64	62	62	84	68	87	67	64	57	63
3	82	89	70	71	82	62	63	59	60	53	56	62	63	59	60	80	66	87	70	61	55
4	115	83	88	74	73	80	64	65	59	61	52	58	60	61	60	58	81	65	87	66	60
5	83	111	79	89	73	73	80	60	64	58	61	52	57	58	58	57	57	79	64	87	69
6	87	86	113	84	80	73	72	84	60	66	58	61	50	56	58	55	59	55	76	66	87
7	95	85	78	115	80	78	71	70	83	62	66	57	61	51	56	58	56	57	56	74	68
8	106	94	82	82	88	79	78	70	70	81	59	64	59	60	51	53	58	56	56	59	74
9	100	107	96	84	71	89	80	80	70	72	82	59	65	60	64	50	52	56	56	57	57
10	114	99	108	96	86	69	89	78	78	70	70	80	59	64	63	66	50	53	57	58	54
11	104	115	99	107	72	84	70	88	78	78	69	70	78	59	66	57	66	48	52	57	53
12	103	106	114	100	105	71	84	70	86	80	76	68	70	78	61	58	57	65	49	52	57
13	117	104	105	113	97	105	72	84	71	87	78	77	69	67	78	67	58	57	65	50	50
14	94	116	102	104	118	94	106	72	84	70	87	80	75	69	70	71	67	57	55	66	49
15	87	77	99	92	103	110	96	105	72	83	70	85	78	77	69	70	71	63	57	57	64
16	80	87	74	98	100	105	111	90	99	67	80	66	77	78	72	70	70	69	58	55	51
17	89	84	78	77	101	104	104	103	89	95	67	79	65	77	76	74	70	71	69	60	52
18	67	95	83	80	83	103	103	110	97	91	93	70	77	65	77	76	74	68	71	70	58
19	104	81	95	83	87	91	105	109	108	99	91	94	68	74	68	78	77	78	67	73	66

Rysunek. Zmiany liczby ludności w najstarszych grupach wiekowych

(uwaga – w grupie 60+ zawierają się także dane dla 70+ i 80+, a w grupie 70+ zawierają się dane dla 80+)

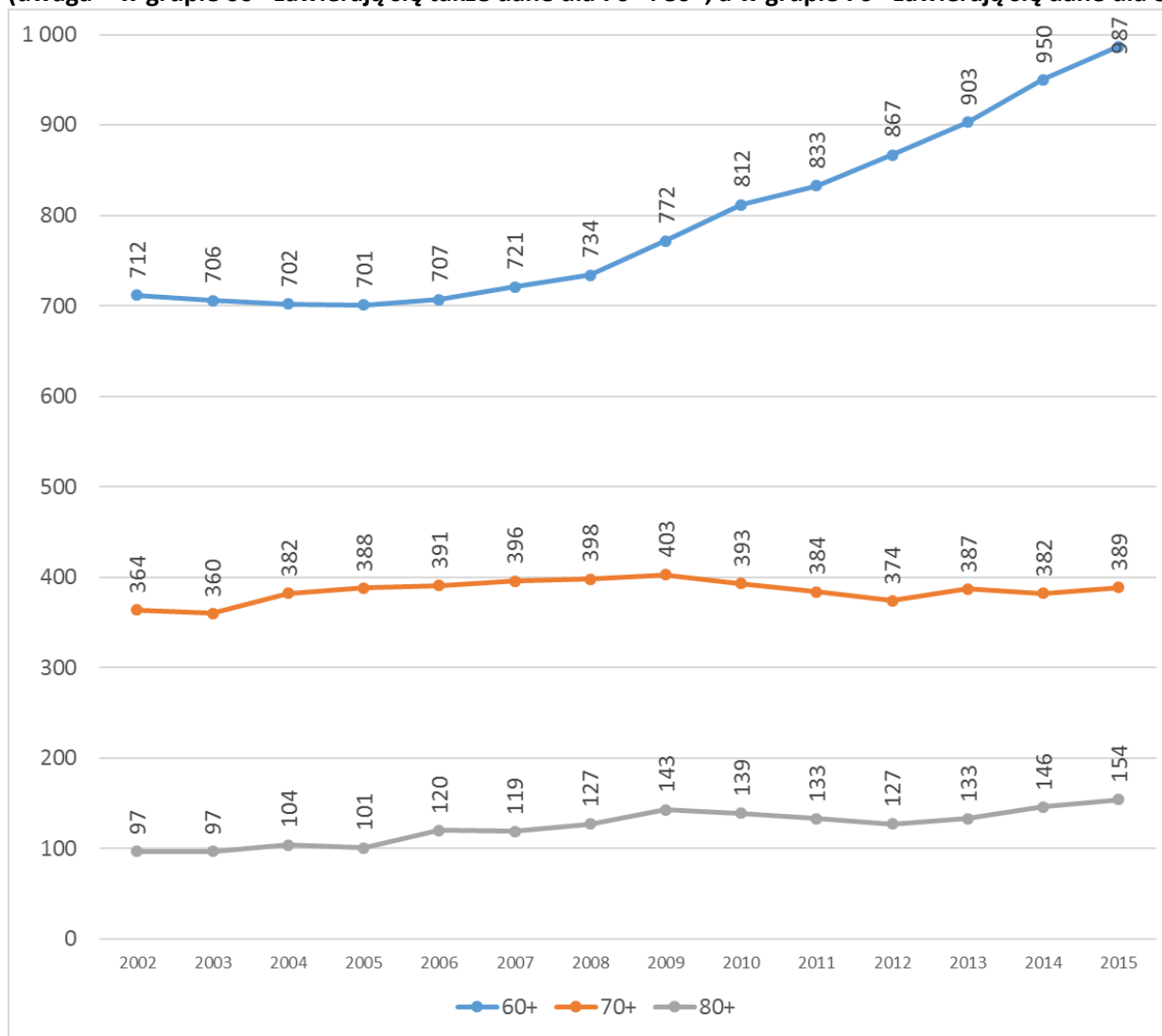


Tabela. Zmiany liczby ludności oraz dynamika zmian w najstarszych grupach wiekowych na terenie gminy Bukowiec

	Zmiana liczby													
	2002	2003	2004	2005	2006	2007	2008	2009	2010	2011	2012	2013	2014	2015
60+	712	706	702	701	707	721	734	772	812	833	867	903	950	987
70+	364	360	382	388	391	396	398	403	393	384	374	387	382	389
80+	97	97	104	101	120	119	127	143	139	133	127	133	146	154
	Dynamika (rok 2002 = 100)													
	2002	2003	2004	2005	2006	2007	2008	2009	2010	2011	2012	2013	2014	2015
60+	100,0	99,2	98,6	98,5	99,3	101,3	103,1	108,4	114,0	117,0	121,8	126,8	133,4	138,6
70+	100,0	98,9	104,9	106,6	107,4	108,8	109,3	110,7	108,0	105,5	102,7	106,3	104,9	106,9
80+	100,0	100,0	107,2	104,1	123,7	122,7	130,9	147,4	143,3	137,1	130,9	137,1	150,5	158,8

Przesłanki oceny sytuacji ekonomicznej ludności

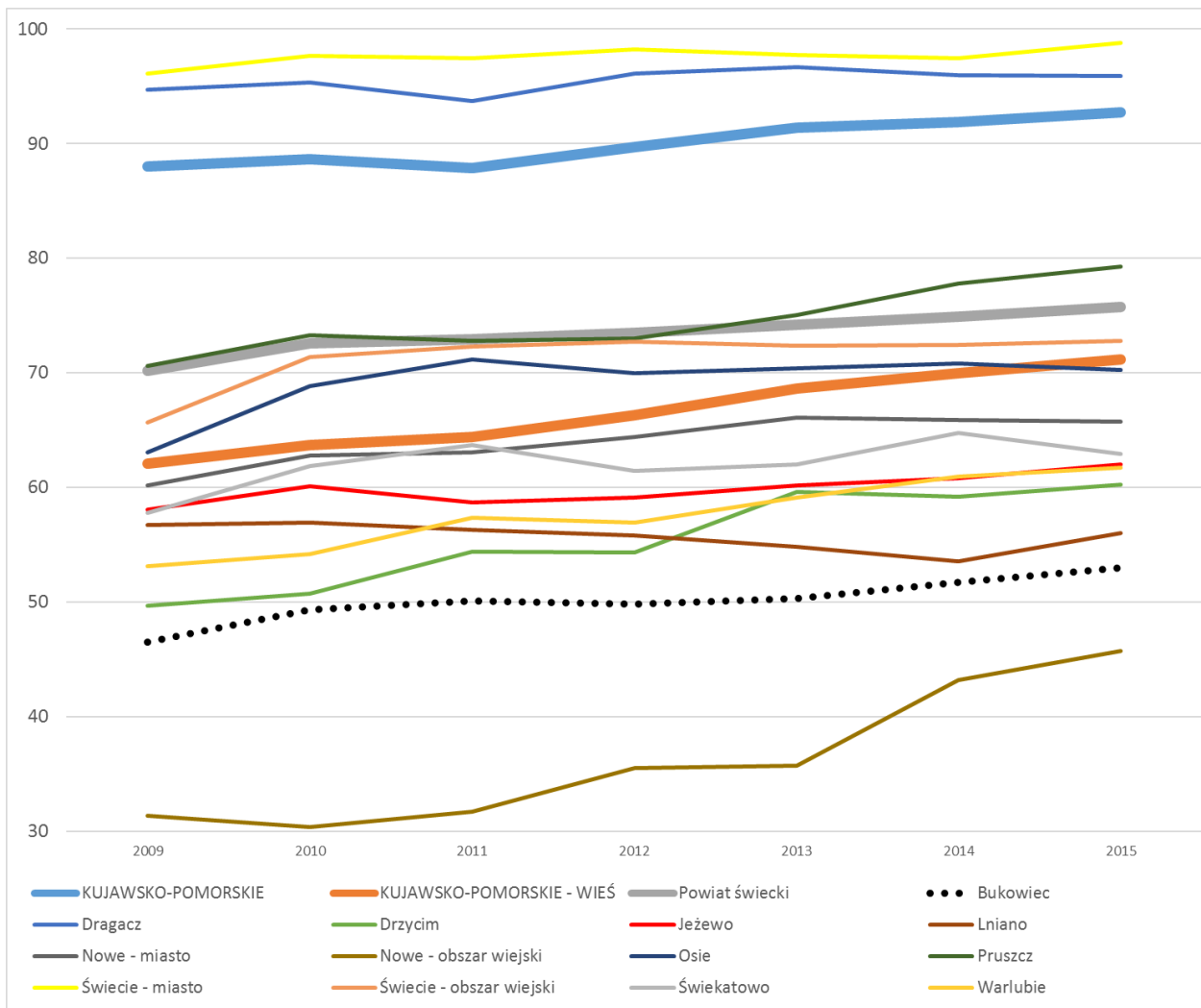
Rozdział w całości opracowany na podstawie danych Głównego Urzędu Statystycznego

Rysunek. Porównanie wskaźnika przedsiębiorczości (liczba podmiotów REGON na 1000 mieszkańców) na terenie powiatu świeckiego, na tle województwa

Na tle powiatu świeckiego oraz na tle średnich wartości wojewódzkich, gmina Bukowiec cechuje się niskimi wskaźnikami przedsiębiorczości. W skali powiatu pod względem najbardziej miarodajnego wskaźnika liczby zarejestrowanych podmiotów REGON na 1000 mieszkańców, wyprzedza jedynie obszary wiejskie gminy Nowe, ustępując pozostałym gminom i to niekiedy bardzo znacząco.

Także przedsiębiorczość osób fizycznych jest relatywnie słaba (stanowi zaledwie około 2/3 wskaźnika dla obszarów wiejskich województwa).

Na pewno pozytywnym aspektem jest ciągły wzrost wskaźników w gminie, a fakt że inne gminy powiatu – wykazujące zbliżone uwarunkowania, notują wyższe wskaźniki, świadczą, że na terenie gminy wciąż istnieją rezerwy rozwoju przedsiębiorczości.



Rysunek. Osoby fizyczne prowadzące działalność gospodarczą na 100 osób w wieku produkcyjnym - porównanie wskaźnika na terenie powiatu świeckiego, na tle województwa

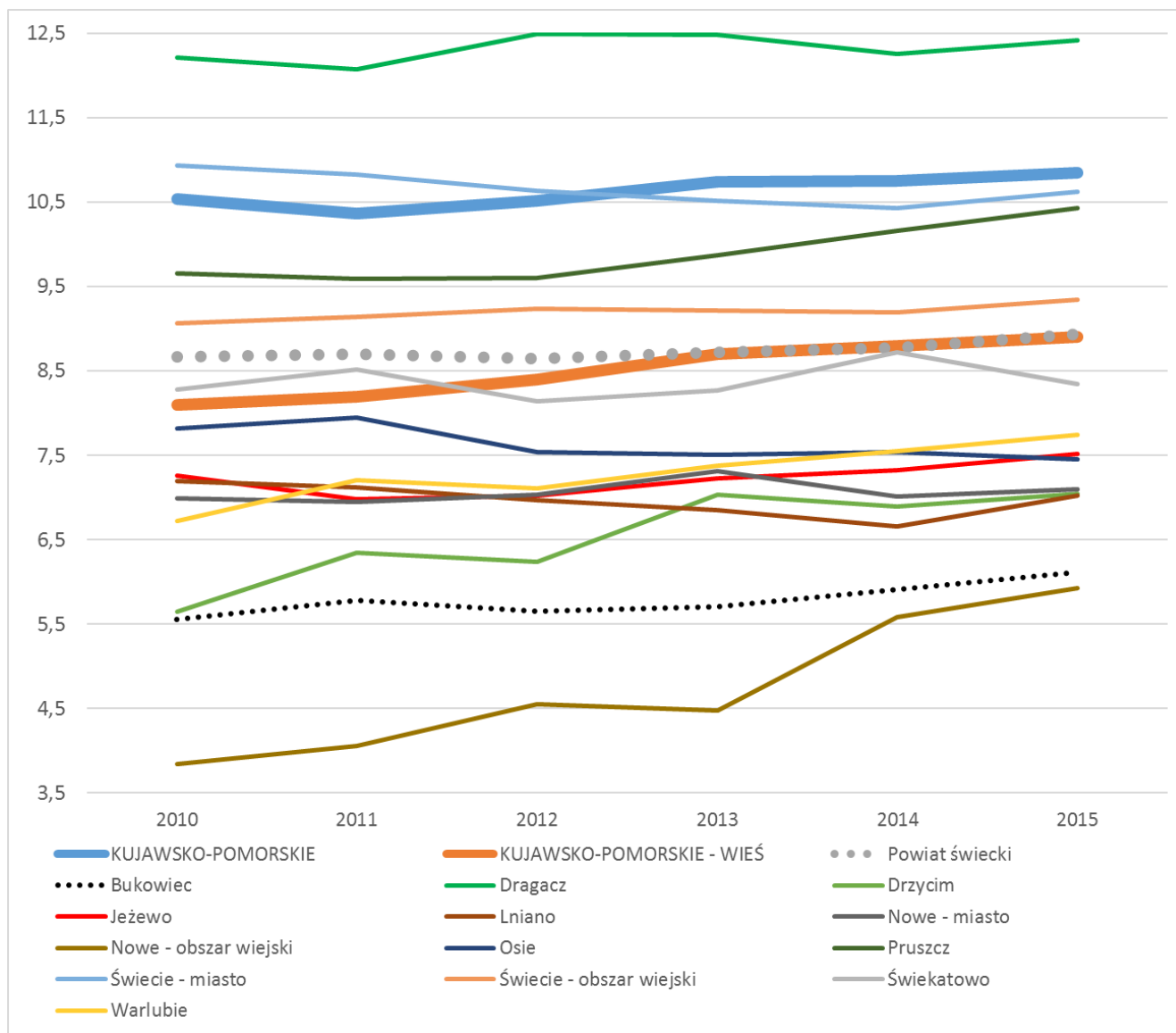


Tabela. Porównanie przedsiębiorczości w wybranych sekcjach PKD2007 – na terenie powiatu świeckiego i na tle województwa

	ogółem	Sekcja C	Sekcja F	Sekcja G	Sekcja H	ogółem	Sekcja C	Sekcja F	Sekcja G	Sekcja H	udział G
	liczba					Wskaźnik na 1000 mieszkańców					% ogółu
KUJAWSKO-POMORSKIE	193 470	17 652	22 753	50 036	12 635	92,7	8,5	10,9	24,0	6,1	25,9
KUJAWSKO-POMORSKIE - WIEŚ	59 926	6 318	8 950	15 325	4 451	71,2	7,5	10,6	18,2	5,3	25,6
Powiat świecki	7 559	847	1 027	1 870	615	75,8	8,5	10,3	18,7	6,2	24,7
Powiat świecki - WIEŚ	4 585	576	685	1 139	380	67,8	8,5	10,1	16,8	5,6	24,8
Bukowiec	274	36	38	74	23	53,0	7,0	7,4	14,3	4,4	27,0
Dragacz	695	52	78	240	61	95,9	7,2	10,8	33,1	8,4	34,5
Drzycim	302	59	46	62	10	60,3	11,8	9,2	12,4	2,0	20,5
Jeżewo	502	49	70	86	34	62,0	6,1	8,6	10,6	4,2	17,1
Lniano	241	46	36	61	21	56,0	10,7	8,4	14,2	4,9	25,3
Nowe - miasto	397	41	42	106	41	65,8	6,8	7,0	17,6	6,8	26,7
Nowe - obszar wiejski	205	22	47	46	23	45,7	4,9	10,5	10,3	5,1	22,4
Osie	383	55	35	62	37	70,2	10,1	6,4	11,4	6,8	16,2
Pruszcz	764	81	154	203	55	79,2	8,4	16,0	21,1	5,7	26,6
Świecie - miasto	2 577	230	300	625	194	98,8	8,8	11,5	24,0	7,4	24,3
Świecie - obszar wiejski	589	85	81	164	62	72,8	10,5	10,0	20,3	7,7	27,8
Świekatowo	225	42	39	42	14	62,9	11,7	10,9	11,7	3,9	18,7
Warlubie	405	49	61	99	40	61,7	7,5	9,3	15,1	6,1	24,4

Sekcja C przetwórstwo przemysłowe

Sekcja F budownictwo

Sekcja G handel hurtowy i detaliczny; naprawa pojazdów samochodowych, włączając motocykle

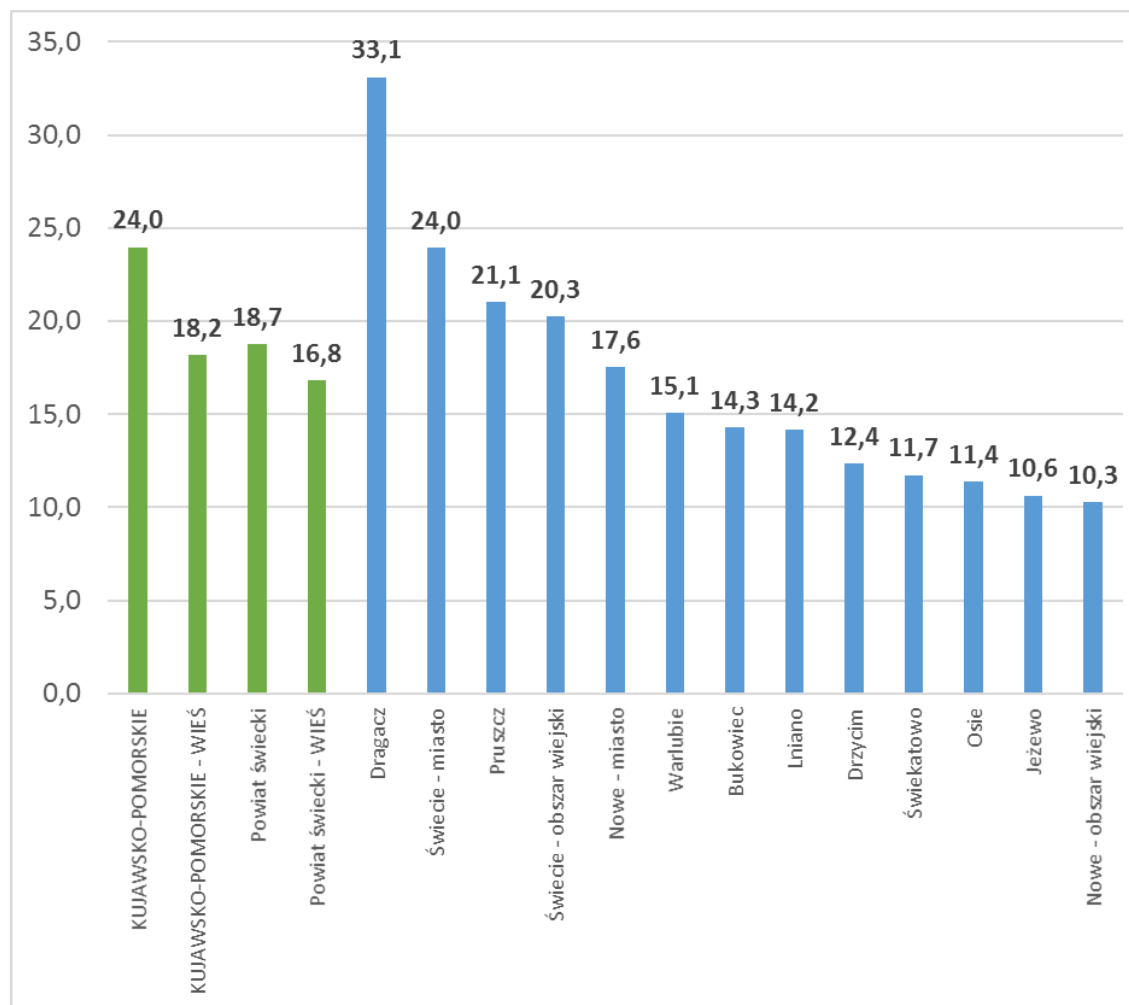
Sekcja H transport i gospodarka magazynowa

Rysunek. Porównanie stanu rozwoju przedsiębiorczości w sekcji G

O ile ogólny stan rozwoju przedsiębiorczości lokuje gminę Bukowiec wśród jednostek słabych w powiecie, to już nieco lepiej kształtują się wskaźniki obliczone dla kilku sekcji, uznawanych za najważniejsze dla kształtowania lokalnych rynków pracy oraz generowania lokalnych podatków (sekcje C, F, G i H). Wprawdzie w żadnej z tych działalności gmina nie osiąga wartości średnich dla obszarów wiejskich powiatu, czy województwa, ale w każdej wyprzedza kilka gmin powiatu.

Najkorzystniej gmina lokuje się pod względem sekcji G – są to podmioty działające w handlu i naprawach, mające kluczowe znaczenie dla kształtowania jakości życia mieszkańców, ale także dające dużo rozproszonych, niewielkich miejsc pracy. Pod tym względem lokata gminy i pozycja na tle średnich – jest najkorzystniejsza.

Podmioty działające w sekcji G stanowią 27% ogółu – jest to wartość typowa.



Sekcja C	przetwórstwo przemysłowe
Sekcja F	budownictwo
Sekcja G	handel hurtowy i detaliczny; naprawa pojazdów samochodowych, włączając motocykle
Sekcja H	transport i gospodarka magazynowa

Dane Głównego Urzędu Statystycznego z roku 2011 (brak nowszych danych) pozwalają ocenić skalę wyjazdów/dojazdów do pracy. Z danych wynika, że gmina Bukowiec w zakresie wyjazdów do pracy powiązana jest głównie ze Świeciem (224 osoby wyjeżdżające), ale bardzo silne są związki z Bydgoszczą (90 osób) i z sąsiednimi gminami (zwłaszcza Pruszcz). Na terenie miasta Świecie, mieszkańcy gminy Bukowiec stanowią aż 10% dojeżdżających do pracy. Jak się okazuje, także na terenie gminy jest dużo miejsc pracy dla mieszkańców sąsiednich gmin. Pracę w gminie deklaruje aż 90 mieszkańców miasta Świecie i 84 mieszkańców gminy wiejskiej Świecie ale także około 20 mieszkańców z kilku sąsiednich gmin.

Dojazdy do pracy – 2011 rok (dane dotyczą przepływów ponad 10 osób)

Wyjazdy do pracy z gminy Bukowiec:

Miasto Świecie – 224

Miasto Bydgoszcz – 90

Gmina Pruszcz - 48

Obszary wiejskie gminy Świecie – 27

Gmina Lniano - 23

Przyjazdy do pracy do gminy Bukowiec:

Miasto Świecie - 90

Obszary wiejskie gminy Świecie - 84

Gmina Lniano - 24

Gmina Świekatowo – 20

Gmina Pruszcz - 17

Gmina Drzycim - 16

Gmina cechuje się przeciętnymi warunkami glebowymi rozwoju rolnictwa. Sprzyja mu natomiast korzystna rzeźba terenu i dobre warunki agroklimatyczne oraz struktura własnościowa i wysoka kultura rolna.

Użytki rolne w gminie zajmują ponad 8,7 tys. ha, z czego grunty rolne - prawie 7,8 tys. ha.

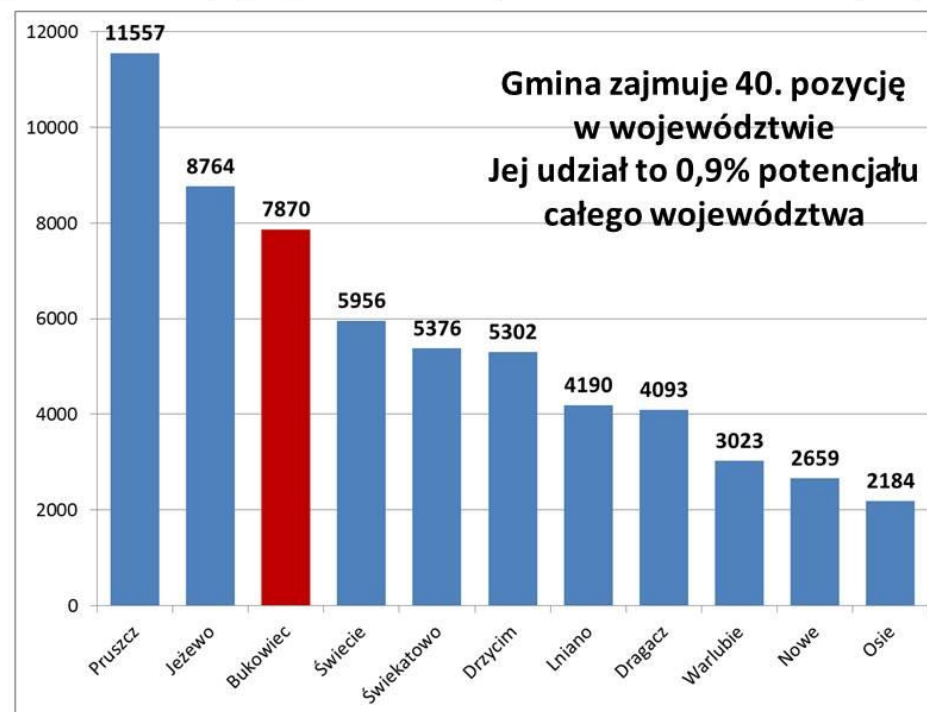
Wg danych Powszechnego Spisu Rolnego z roku 2010, na terenie gminy funkcjonowało 459 gospodarstw rolnych. Z tej liczby: 41 miało powierzchnię poniżej 1 ha, 134 - od 1 do 5 ha, 68 - od 5 do 10 ha, 67 - od 10 do 15 ha, a 149 - ponad 15 ha. Gospodarstwa o wielkości ponad 15 ha obejmowały grunty o powierzchni ponad 8,3 tys. ha.

Prawie 81% gruntów znajduje się w gospodarstwach o powierzchni ponad 15 ha.

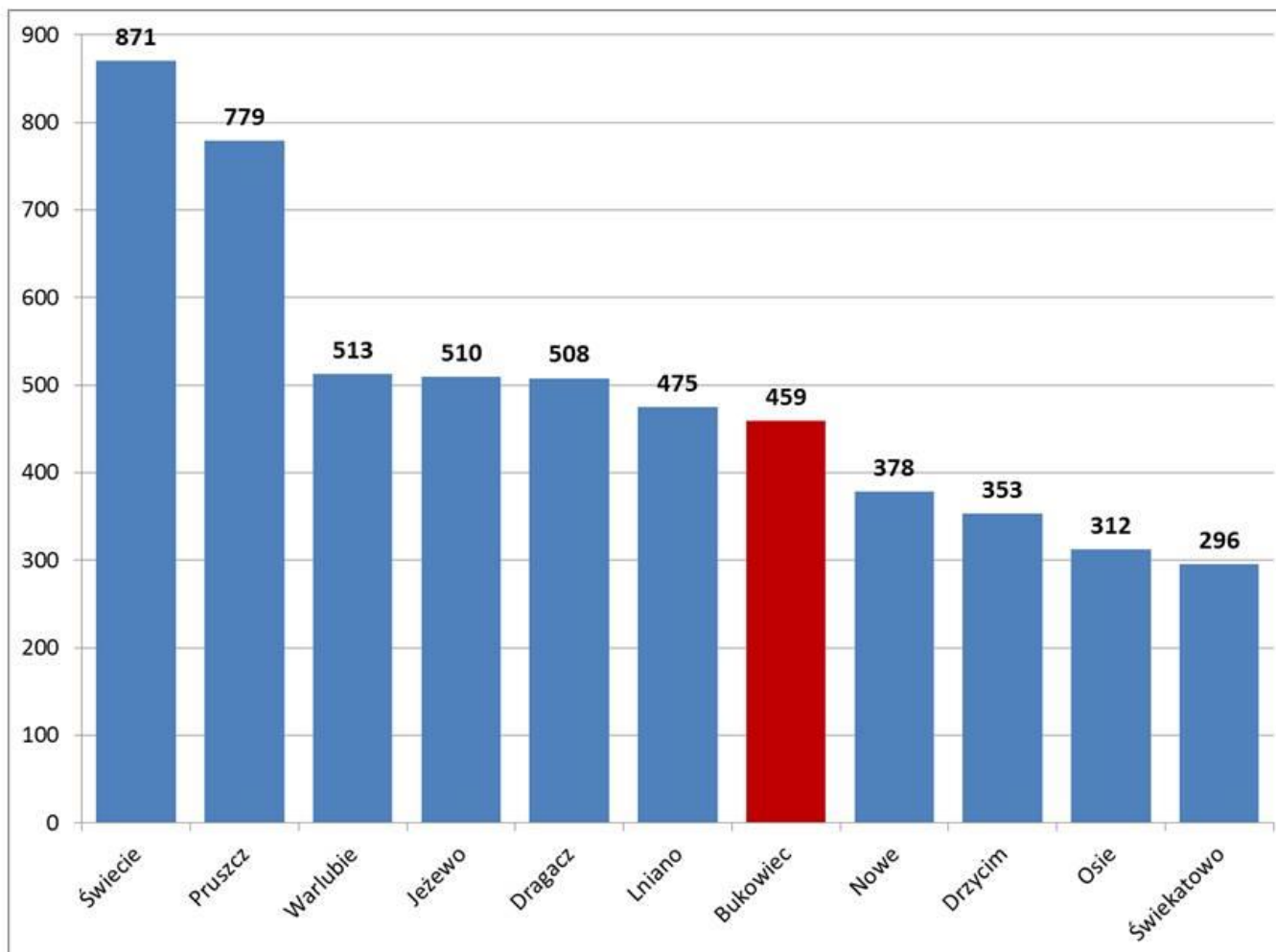
Według danych PSR2010 spośród 458 gospodarstw (dla których podano dane), 452 posiadało użytki rolne w dobrej kulturze, 434 prowadziło zasiewy, 43 posiadało sady, a aż 209 - łąki trwałe, a 45 - pastwiska trwałe.

Według danych PSR2010, aż 312 gospodarstw posiadało zwierzęta gospodarskie. Ich łączny potencjał, wyrażony w sztukach dużych (SD) to 7870. Największa liczba gospodarstw posiadała trzodę chlewną (246), a także drób (223, z czego 218 - drób kurzy), a 137 gospodarstw deklarowało posiadanie bydła; 19 deklarowało posiadanie koni. Pogłowie trzody chlewnej wynosiło ponad 25,3 tys. sztuk, a bydła prawie 2,2 tys. sztuk.

Produkcja zwierzęca według Powszechnego Spisu Rolnego 2010
Pogłowie zwierząt gospodarskich wyrażone w Sztukach Dużych (SD)



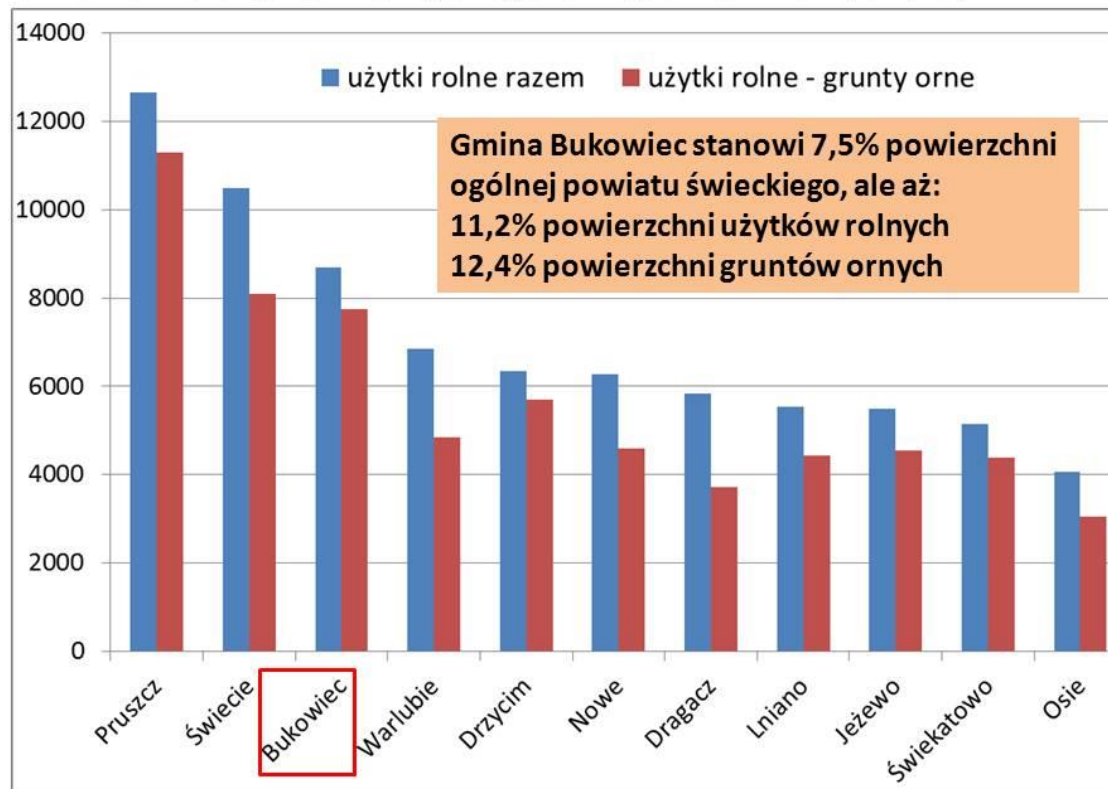
Liczba gospodarstw rolnych według Powszechnego Spisu Rolnego 2010



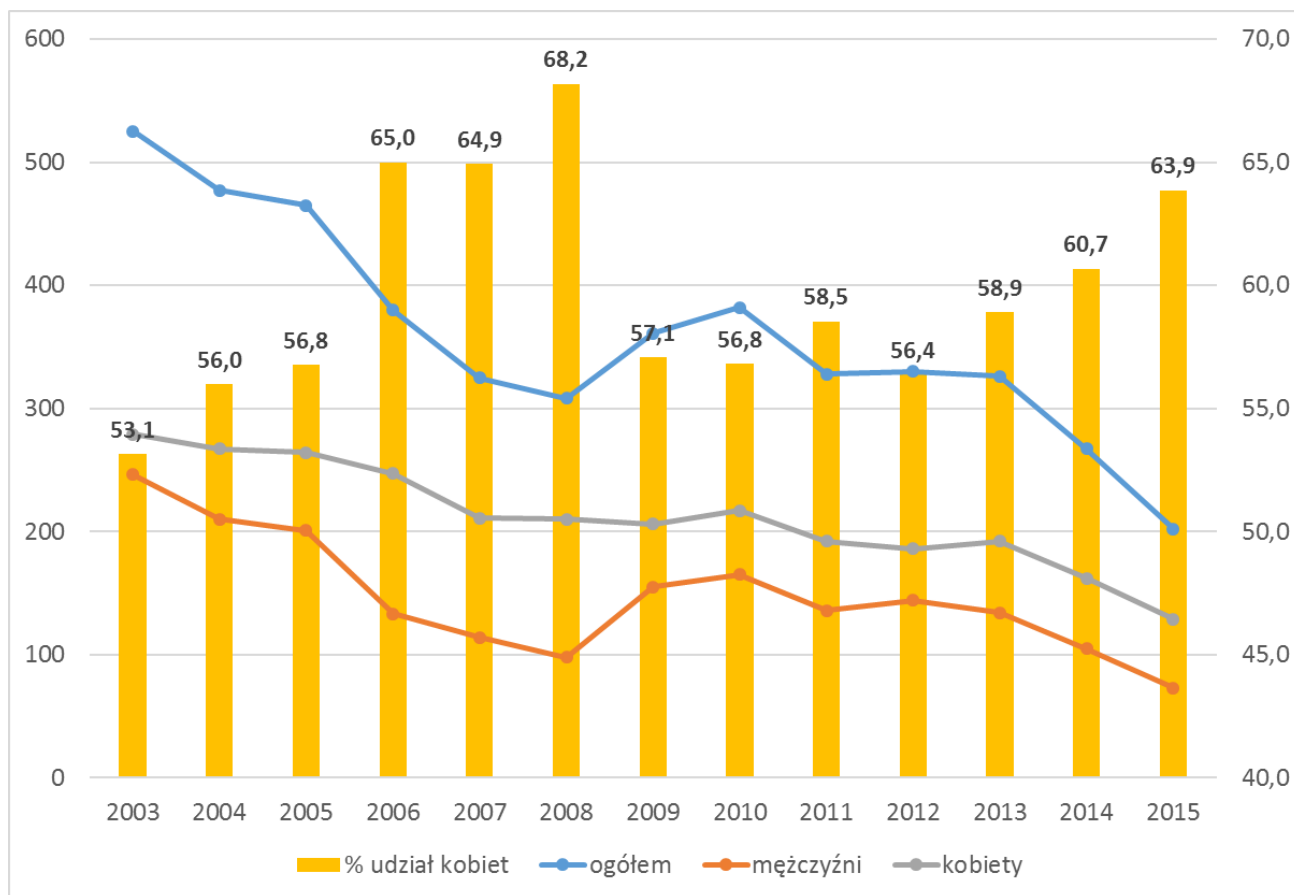
Gmina Bukowiec wyróżnia się w powiecie potencjałem rolnym. Pomimo, że stanowi tylko 7,5% powierzchni ogólnej powiatu, to skupia aż 11,2% powierzchni użytków rolnych i 12,4% powierzchni gruntów ornych. Pod względem pogłowia bydła w roku 2010 zajmowała 3 pozycję (krów - 2. pozycję) z udziałem 11,0% (krów - 11,9%), pod względem pogłowia trzody chlewnej zajmowała 3 pozycję (z udziałem 15%). Rolnictwo jest dziedziną, w której znaczenie gminy w powiecie jest największe. Gmina nie wykazuje szczególnych walorów dla rozwoju turystyki. Wprawdzie pewne części gminy są obiektywnie wystarczająco atrakcyjne dla rozwoju turystyki lub prowadzenia ośrodka szkoleniowo-konferencyjnego (i wszelkie takie inicjatywy należy wspierać) jednak podstawowym problemem jest bliskie i dalsze sąsiedztwo gmin bardzo atrakcyjnych, dla których gmina Bukowiec nie ma szans stanowienia skutecznej konkurencji. Są to gminy o trwałej, uznanej renomie obszarów bardzo atrakcyjnych turystycznie (jka np. gmina Osie), albo gminy o korzystniejszych walorach środowiskowych, nawet jeśli także nie rozwinęły dotąd działalności turystycznych na dużą skalę (jak np. Świekatowo, Drzycim). Obecnie na terenie gminy są zarejestrowane dwa gospodarstwa agroturystyczne: w miejscowości Branica (Gospodarstwo Agroturystyczne ze stadniną koni „RUMAK” - 20 miejsc noclegowych) oraz w miejscowości Plewno (Gospodarstwo Agroturystyczne „Kuclandia”, 4 miejsca).

Rysunek. Wybrane aspekty produkcji rolniczej – użytki i grunty rolne, porównanie gmin powiatu świeckiego

Powierzchnia użytków rolnych ogółem i gruntów rolnych (ha)



Rysunek. Zmiany liczby bezrobotnych oraz zmiany udziału kobiet wśród bezrobotnych na terenie gminy Bukowiec



Liczba osób zarejestrowanych jako bezrobotne na terenie gminy w ostatnich latach spada. W roku 2015 była rekordowo niska i wynosiła tylko 202 osoby, podczas gdy przed dekadą była dwukrotnie wyższa, a jeszcze przed 3-4 laty była o połowę wyższa.

Całkowicie typowym zjawiskiem jest wyższe bezrobocie wśród kobiet. Nawet w okresie, gdy rynek pracy był najbardziej zrównoważony pod względem płci, kobiety stanowiły około 53% bezrobotnych w gminie, ale ich rekordowe udziały sięgają lub przekraczają 2/3 ogółu. Generalnie panuje zasada, że im niższe jest bezrobocie, tym mniejszy jest udział mężczyzn wśród bezrobotnych – wynika to z faktu, że przy poprawiającej się koniunkturze w gospodarce mężczyznom łatwiej znaleźć pracę, poza tym – część kobiet zarejestrowanych jako bezrobotne nie jest de facto zainteresowana podjęciem pracy. W 2015 na terenie gminy było zaledwie 73 zarejestrowanych jako bezrobotni – mężczyzn.

Tabela. Zmiany liczby bezrobotnych na terenie gminy Bukowiec

	2003	2004	2005	2006	2007	2008	2009	2010	2011	2012	2013	2014	2015
ogółem	525	477	465	380	325	308	361	382	328	330	326	267	202
mężczyźni	246	210	201	133	114	98	155	165	136	144	134	105	73
kobiety	279	267	264	247	211	210	206	217	192	186	192	162	129

Tabela. Zmiany wskaźnika liczby bezrobotnych na 100 mieszkańców w wieku produkcyjnym – na terenie powiatu świeckiego, na tle województwa

	2003	2004	2005	2006	2007	2008	2009	2010	2011	2012	2013	2014	2015
KUJAWSKO-POMORSKIE	16,2	15,1	14,1	12,0	9,2	8,2	10,0	10,3	10,3	11,1	11,3	9,6	8,2
Powiat świecki	17,3	16,2	14,9	12,0	9,4	9,1	10,7	11,3	10,0	10,3	9,9	8,3	6,6
Bukowiec	16,6	14,8	14,2	11,5	9,8	9,3	10,8	11,4	9,8	9,9	9,7	8,0	6,1
Dragacz	18,3	17,2	15,7	11,7	10,9	9,7	11,1	11,4	10,8	10,9	10,8	8,6	6,8
Drzycim	17,8	17,2	16,1	12,3	10,6	10,5	11,3	12,6	10,8	10,8	10,9	10,1	7,5
Jeżewo	17,2	16,0	13,7	10,2	8,2	8,4	10,0	11,2	9,8	9,3	8,9	7,7	6,0
Lniano	17,8	15,9	15,5	13,2	9,9	9,8	10,3	9,3	9,8	9,4	8,7	7,9	6,5
Nowe	22,6	21,1	19,0	16,6	13,3	12,9	14,9	16,6	14,8	15,9	15,3	14,0	11,4
Osie	16,0	15,1	13,7	11,2	9,9	9,1	10,3	10,8	9,9	9,2	8,3	6,5	5,7
Pruszcz	15,2	15,1	14,1	9,9	7,3	8,1	9,9	9,3	8,3	9,2	8,2	6,7	4,9
Świecie	14,8	13,7	12,9	10,4	7,6	7,3	9,3	10,0	8,7	9,0	8,6	6,8	5,6
Świekatowo	17,6	17,1	14,4	12,1	9,0	8,8	10,8	10,4	9,3	9,3	9,8	7,8	5,2
Warlubie	24,3	23,1	21,5	17,4	13,7	12,8	13,1	12,8	11,4	12,2	11,9	10,0	8,8

Rysunek. Zmiany wskaźnika bezrobotnych na 100 mieszkańców w wieku produkcyjnym na tle powiatu i województwa

Na tle powiatu świeckiego oraz na tle województwa kujawsko-pomorskiego, gmina Bukowiec od 5 lat corocznie prezentuje bardzo korzystny wskaźnik liczby bezrobotnych odniesiony do liczby ludności w wieku produkcyjnym. We wcześniejszych latach sytuacja była zróżnicowana, ale od kilku lat sytuacja w gminie na tle wartości przeciętnych nie tylko jest korzystniejsza, ale wręcz wciąż się poprawia.

Powyższe pozytywne oceny dotyczą nie tylko wskaźnika ogółem, ale także wskaźników dla obydwu płci.

W skali powiatu świeckiego – który wyróżnia się pozytywnie na tle województwa – gmina Bukowiec notuje się zawsze w grupie gmin o średnim lub niskim wskaźniku bezrobocia – ale w ostatnich latach dysproporcja do gmin najlepszych, zmniejszyła się.

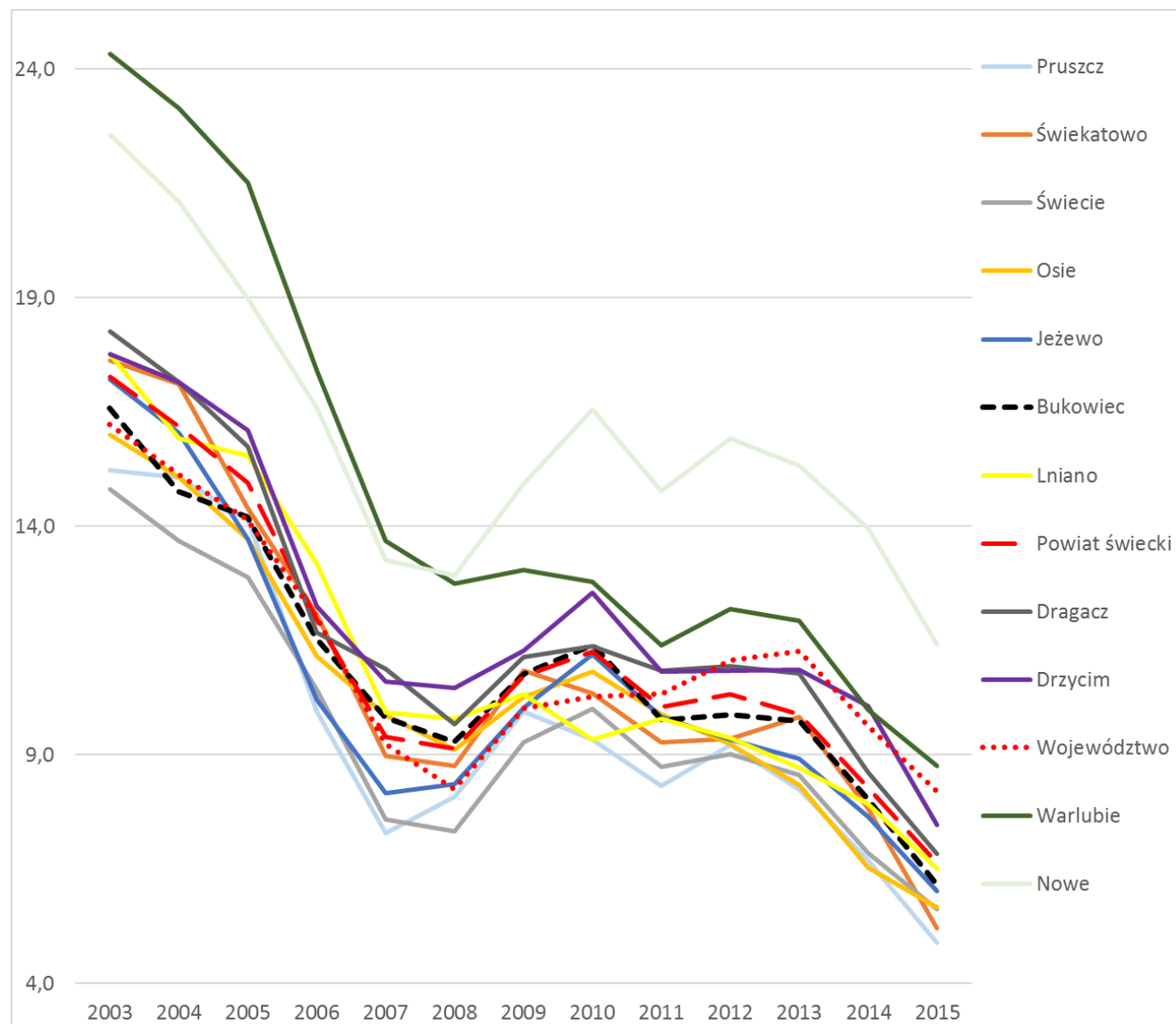
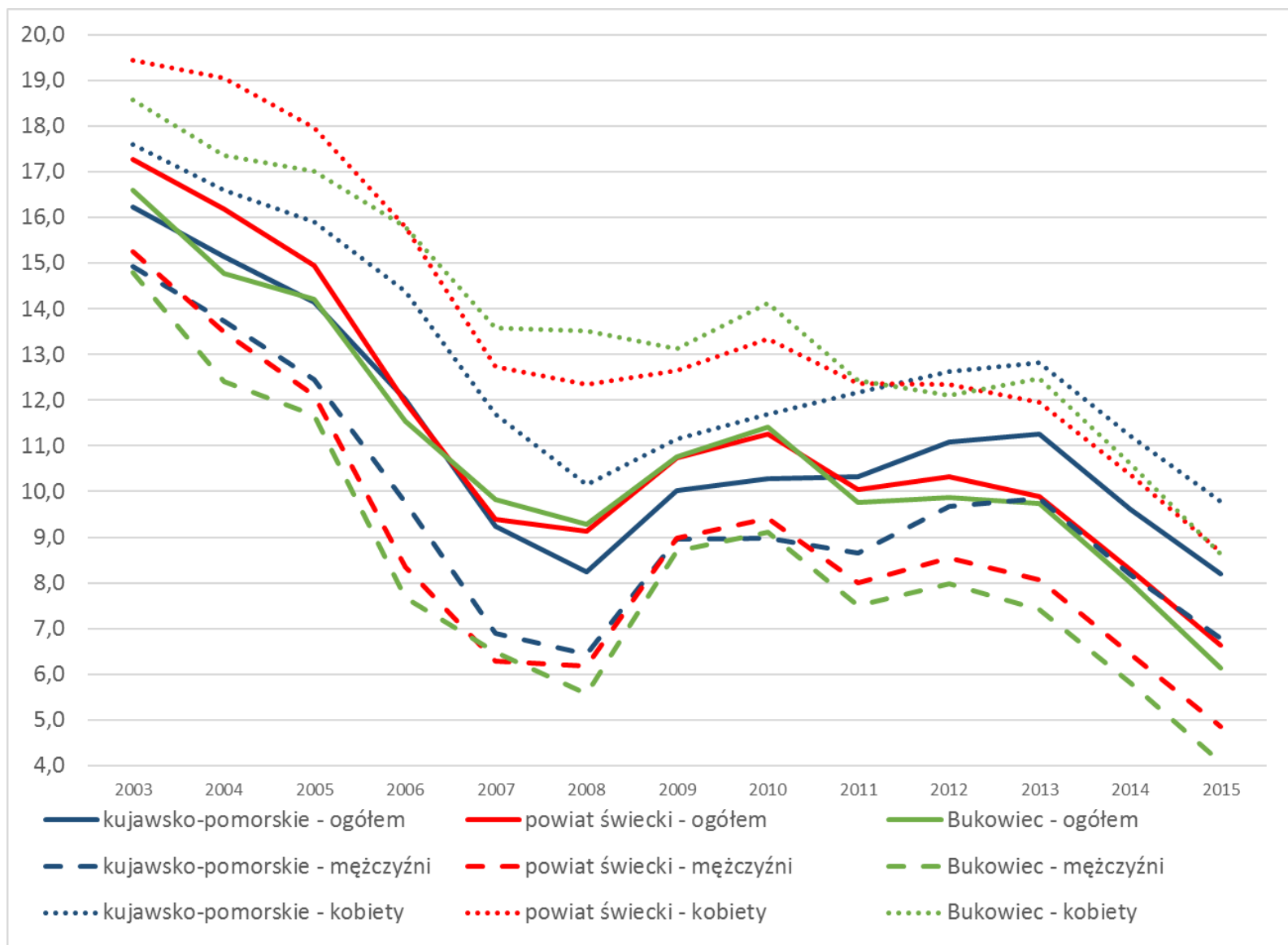


Tabela. Zmiany wskaźnika liczby bezrobotnych na 100 mieszkańców w wieku produkcyjnym, wg płci – na terenie powiatu świeckiego, na tle województwa

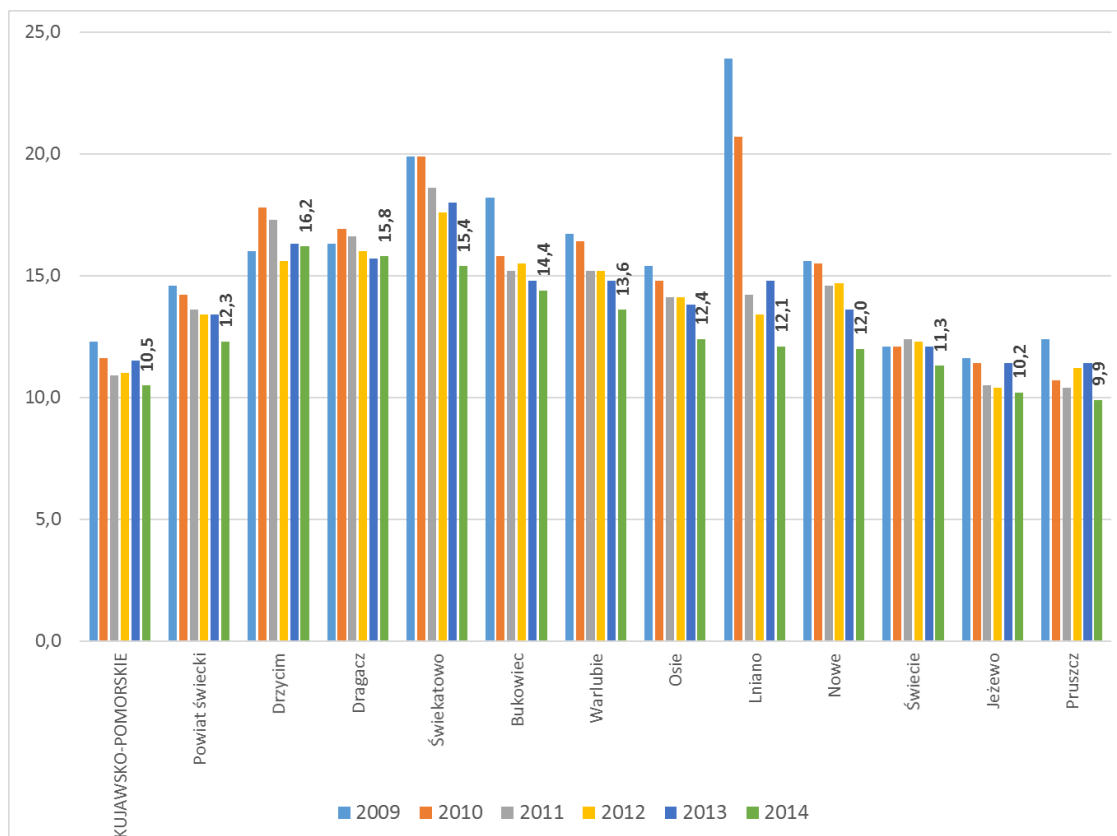
		2003	2004	2005	2006	2007	2008	2009	2010	2011	2012	2013	2014	2015
ogółem	Województwo	16,2	15,1	14,1	12,0	9,2	8,2	10,0	10,3	10,3	11,1	11,3	9,6	8,2
	Powiat świecki	17,3	16,2	14,9	12,0	9,4	9,1	10,7	11,3	10,0	10,3	9,9	8,3	6,6
	Bukowiec	16,6	14,8	14,2	11,5	9,8	9,3	10,8	11,4	9,8	9,9	9,7	8,0	6,1
mężczyźni	Województwo	14,9	13,7	12,4	9,8	6,9	6,4	9,0	9,0	8,7	9,7	9,9	8,2	6,8
	Powiat świecki	15,3	13,5	12,1	8,3	6,3	6,2	9,0	9,4	8,0	8,5	8,1	6,4	4,9
	Bukowiec	14,8	12,4	11,7	7,7	6,5	5,6	8,7	9,1	7,5	8,0	7,4	5,8	4,1
kobiety	Województwo	17,6	16,6	15,9	14,4	11,7	10,2	11,2	11,7	12,2	12,6	12,8	11,2	9,8
	Powiat świecki	19,4	19,1	18,0	15,8	12,7	12,3	12,6	13,3	12,4	12,3	11,9	10,4	8,7
	Bukowiec	18,6	17,3	17,0	15,8	13,6	13,5	13,1	14,1	12,4	12,1	12,5	10,6	8,6

Na terenie gminy obserwuje się paradoksalną sytuację jednoczesnego występowania niskich wskaźników przedsiębiorczości i korzystnych wskaźników bezrobocia. Obiektywnie sytuacja na rynku pracy jest daleka od oczekiwanej, ale na tle nie tylko powiatu, ale zwłaszcza województwa - wskaźniki bezrobocia są relatywnie niskie. Wskaźniki przedsiębiorczości należą do najgorszych w powiecie i województwie. Z jednej strony świadczą o niskiej przedsiębiorczości mieszkańców gminy (także liczba i wskaźnik osób fizycznych prowadzących działalność gospodarczą są bardzo niskie), ale z drugiej prawdopodobnie możliwość podjęcia pracy poza granicami gminy nie wymusza tak aktywnych działań na rzecz zakładania podmiotów w gminie. Skala wyjazdów do pracy poza teren gminy jest wysoka. Nie jest to zjawisko negatywne - na obszarach wiejskich zazwyczaj liczba miejsc pracy jest niższa od popytu i wyjazdy do pracy są niezbędne, natomiast należy podkreślić pozytywną cechę mieszkańców - skłonność do dojazdów do pracy. Warto zauważyć, że gmina posiada korzystne warunki dla rozwoju przedsiębiorczości na dużą skalę przestrzenną - leży blisko dróg wysokich rang, a gminy sąsiednie (o teoretycznie lepszej dostępności) posiadają duże ograniczenia związane z położeniem w systemie obszarów chronionych. Obecnie gmina nie jest jednak w pełni przygotowana do wykorzystania tego potencjału (posiada tylko jeden plan miejscowy z rezerwą terenową rzędu 30 ha). Gmina prezentuje dosyć duży potencjał rolniczy - większy, niż wskazywałaby powierzchnia, czy liczba mieszkańców. Należy szacować, że z rolnictwem bezpośrednio lub pośrednio (np. poprzez zamieszkiwanie w gospodarstwie prowadzącym działalność rolniczą) powiązanych jest co najmniej 40% mieszkańców gminy. Rolnictwo to funkcja, w której pozycja i znaczenie gminy w powiecie są wysokie. Gmina nie ma warunków dla rozwoju turystyki i nie powinna mieć aspiracji w tym kierunku.

Rysunek. Zmiany wskaźnika bezrobotnych na 100 mieszkańców w wieku produkcyjnym na tle powiatu i województwa – w ujęciu płci



Rysunek. Zasięg korzystania z pomocy społecznej – udział ludności żyjącej w gospodarstwach domowych korzystających z pomocy społecznej



Gmina Bukowiec należy do obszarów o wysokim stopniu uzależnienia od świadczeń z pomocy społecznej. W roku 2014 ponad 14% mieszkańców gminy żyło w gospodarstwach domowych uzyskujących świadczenia z pomocy społecznej. Jest to wynik znacznie wyższy od przeciętnego w województwie, a na tle powiatu lokował gminę na bardzo wysokim – czwartym miejscu (średnia dla powiatu jest także wyraźnie niższa).

W ostatnich latach nie notuje się znaczących zmian – wskaźnik się zmniejsza, ale w niewielkim tempie (w przeciwieństwie do kilku gmin gdzie miało miejsce zauważalne ograniczenie tego wskaźnika).

Liczba gospodarstw domowych korzystających z pomocy społecznej wg kryterium dochodowego wynosi w gminie od kilku lat około 240.

A 41% dzieci w wieku do lat 17 żyje w rodzinach na tyle ubogich, że rodzice otrzymują na nie zasiłek rodzinny.

Tabela. Informacja o zasiłkach rodzinnych na dzieci w gminie Bukowiec

		2008	2009	2010	2011	2012	2013	2014
rodziny otrzymujące zasiłki rodzinne na dzieci	[liczba]	390	352	330	313	279	256	233
dzieci, na które rodzice otrzymują zasiłek rodzinny - ogółem	[osoby]	784	720	683	639	584	532	487
dzieci w wieku do lat 17, na które rodzice otrzymują zasiłek rodzinny	[osoby]	709	658	629	587	544	496	446
udział dzieci w wieku do lat 17, na które rodzice otrzymują zasiłek rodzinny w ogólnej liczbie dzieci w tym wieku	[%]	59,3	55,5	53,9	50,6	47,3	43,9	40,9

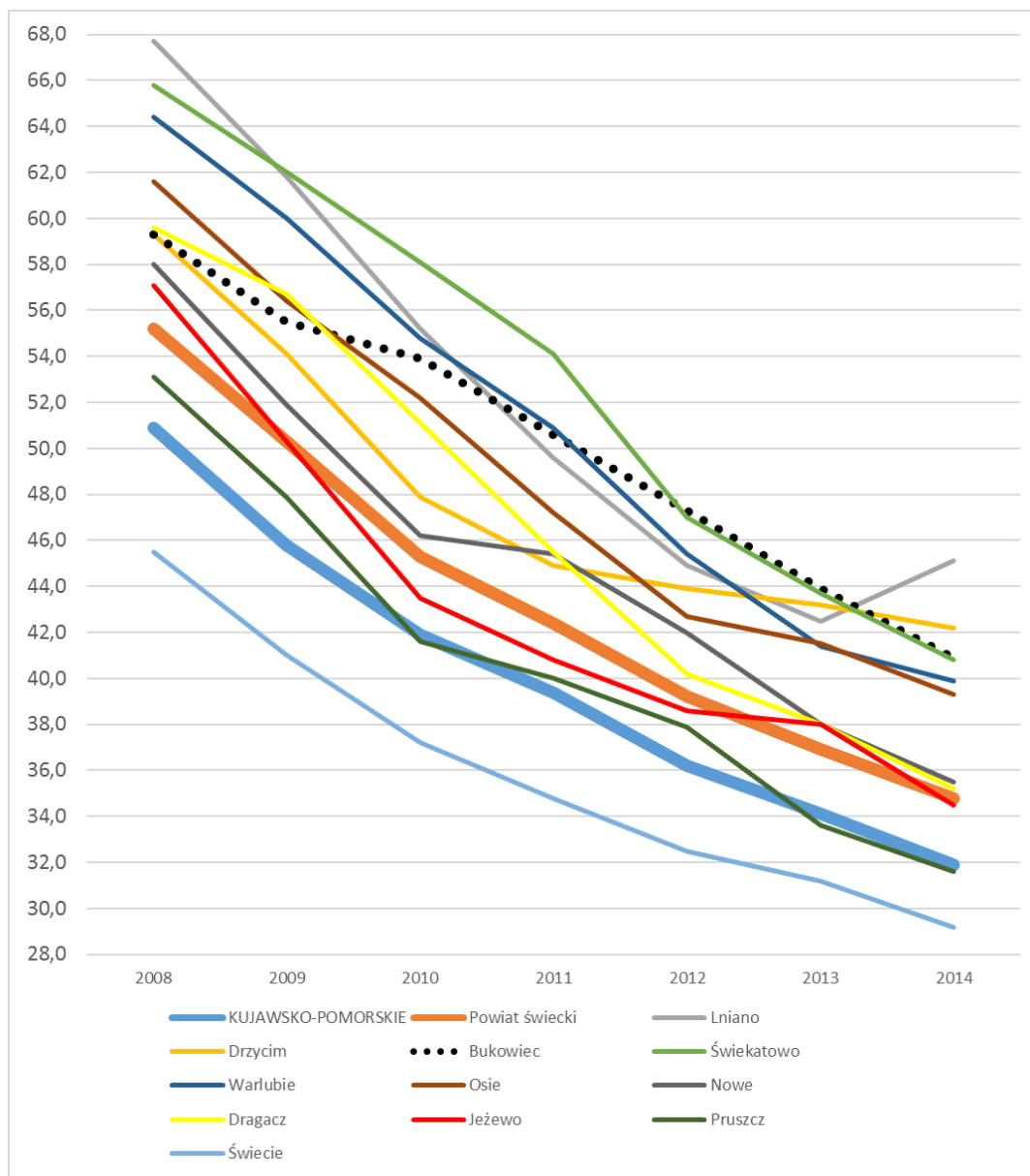
Tabela. Zasięg korzystania z pomocy społecznej – udział ludności żyjącej w gospodarstwach domowych korzystających z pomocy społecznej (jako % ogółu)

	2009	2010	2011	2012	2013	2014
KUJAWSKO-POMORSKIE	12,3	11,6	10,9	11,0	11,5	10,5
Powiat świecki	14,6	14,2	13,6	13,4	13,4	12,3
Drzycim	16,0	17,8	17,3	15,6	16,3	16,2
Dragacz	16,3	16,9	16,6	16,0	15,7	15,8
Świekatowo	19,9	19,9	18,6	17,6	18,0	15,4
Bukowiec	18,2	15,8	15,2	15,5	14,8	14,4
Warlubie	16,7	16,4	15,2	15,2	14,8	13,6
Osie	15,4	14,8	14,1	14,1	13,8	12,4
Lniano	23,9	20,7	14,2	13,4	14,8	12,1
Nowe	15,6	15,5	14,6	14,7	13,6	12,0
Świecie	12,1	12,1	12,4	12,3	12,1	11,3
Jeżewo	11,6	11,4	10,5	10,4	11,4	10,2
Pruszcz	12,4	10,7	10,4	11,2	11,4	9,9

Tabela. Liczba gospodarstw domowych korzystających z pomocy społecznej wg kryterium dochodowego

	2009	2010	2011	2012	2013	2014
KUJAWSKO-POMORSKIE	89 017	88 144	83 871	86 186	90 320	84 959
Powiat świecki	4 460	4 583	4 464	4 504	4 539	4 270
Bukowiec	275	239	236	244	242	242
Dragacz	329	354	345	360	356	352
Drzycim	201	229	225	214	224	222
Jeżewo	260	264	251	255	279	262
Lniano	197	228	168	169	185	157
Nowe	530	537	518	521	502	457
Osie	268	268	259	270	259	234
Pruszcz	378	354	338	355	385	342
Świecie	1 548	1 618	1 659	1 637	1 614	1 552
Świekatowo	176	191	180	181	193	168
Warlubie	298	301	285	298	300	282

Rysunek. Udział dzieci w wieku do lat 17, na które rodzice otrzymują zasiłek rodzinny w ogólnej liczbie dzieci w tym wieku



Aktywność mieszkańców i rozwój społeczny oraz zaplecze instytucjonalne rozwoju społecznego

Głównym ośrodkiem obsługi ludności na terenie gminy jest jej siedziba. Jest to sytuacja całkowicie naturalna dla zdecydowanej większości gmin. Ciekawostką (jest to bardzo rzadko spotykana sytuacja) stanowi fakt, że w siedzibie gminy nie działa gimnazjum. W związku z reformą struktur Policji, w Bukowcu (podobnie jak w wielu siedzibach mniejszych gmin) zlikwidowano posterunek Policji. Poza brakiem powyższych usług, potencjał usługowy Bukowca jest podobny do innych siedzib gmin w gminach o typowo wiejskim charakterze. Gmina Bukowiec ma niezbyt dużą powierzchnię i jest stosunkowo zwarta, a siedziba położona jest centralnie - a więc dostępność do niej jest dobra z terenu całej gminy. Maksymalne odległości w sieci drogowej nie przekraczają 7-8 km, a zdecydowana większość mieszkańców zamieszkuje do 5 km od siedziby gminy. Usługi publiczne, dzięki rozbudowanej sieci świetlic wiejskich - na terenie gminy są dostępne w wielu miejscowościach, ale podstawowe znaczenie dla obsługi ludności mają Bukowiec oraz pozostałe miejscowości ze szkołami: Korytowo, Przysiersk i Różanna. Rozmieszczenie usług na terenie gminy przedstawiono w tabeli

Ewidencja i charakterystyka usług na terenie gminy

Szkoły Podstawowe i Gimnazjum

Na terenie gminy funkcjonują 3 szkoły podstawowe:

Bukowiec (pojemność max. 225)

Przysiersk (pojemność max.150)

Różanna (pojemność max.150)

W Korytowie działa gimnazjum (pojemność max.225)

Baza lokalowa: Ogólny stan techniczny szkół podstawowych jest dobry, tylko SP w Różannie wymaga wykonania termomodernizacji zewnętrznej. Natomiast Gimnazjum w Korytowie wymaga remontu wewnętrznego i na zewnątrz budynku szkolnego

Dowozy uczniów: Dzieci do szkół dowożone są transportem własnym tzn. gmina posiada dwa autobusy marki AUTOSAN o łącznej liczbie miejsc 84 i bus marki IVECO o liczbie miejsc 19.

Nauczanie języków obcych:

- a) Gimnazjum w Korytowie - język angielski i niemiecki,
- b) SP w Bukowcu - język angielski,
- c) SP w Różannie- język angielski,
- d) SP w Przysiersku - język angielski.

Stan wyposażenia pracowni komputerowej: We wszystkich szkołach pracownie komputerowe wymagają nakładów inwestycyjnych w celu odnowienia ich stanu technicznego.

Wyposażenie w obiekty sportowe: Wszystkie szkoły na terenie gminy wyposażone są w sale gimnastyczne, wymagana jest rozbudowa przynajmniej jednej Sali gimnastycznej do wymiarów umożliwiających organizowanie zawodów w dyscyplinach zespołowych (koszykówka, siatkówka, piłka ręczna) i boiska szkolne. Modernizacji wymaga boisko szkolne przy SP w Różannie i w Bukowcu.

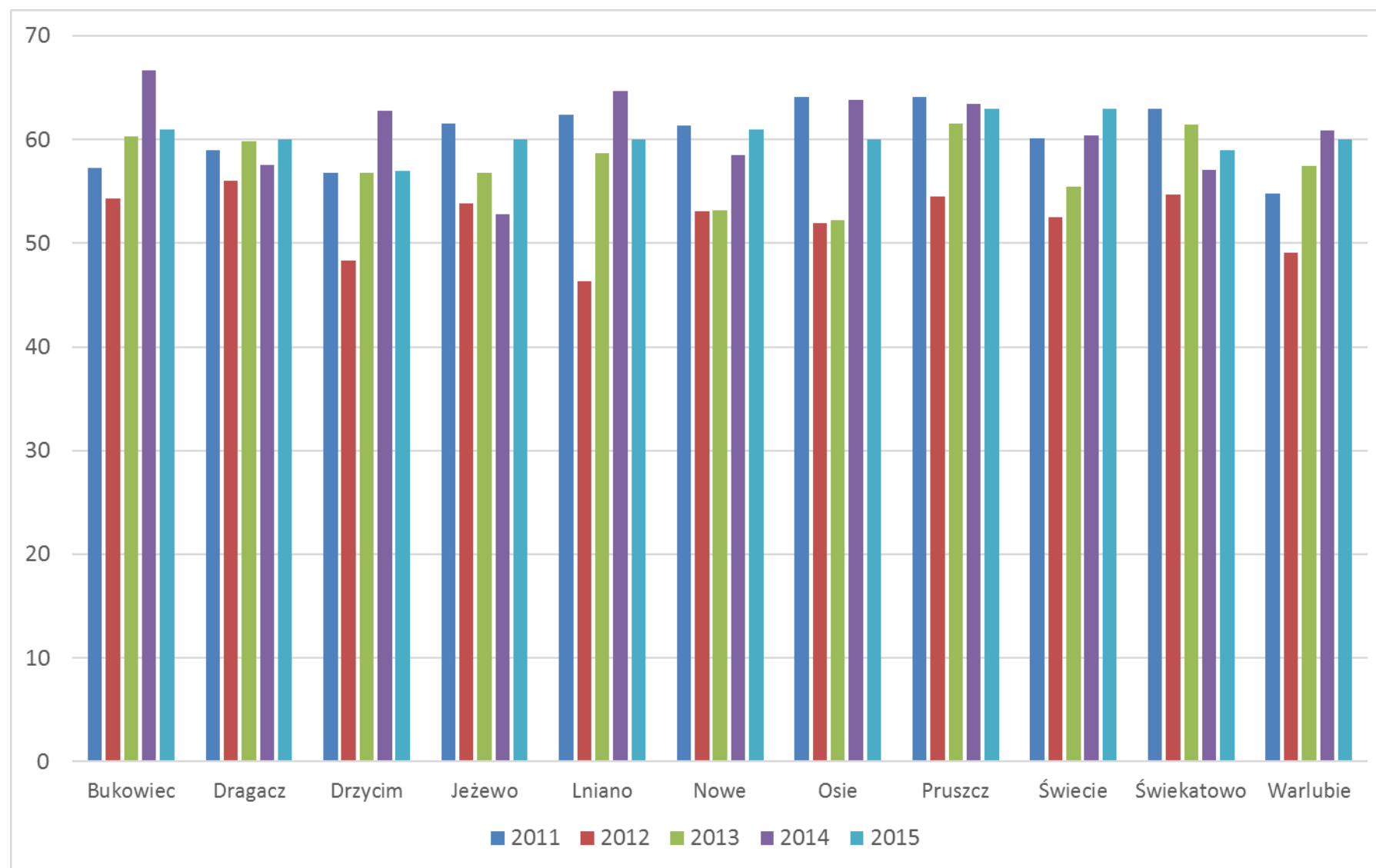
Dożywianie uczniów: We wszystkich szkołach prowadzone jest dożywianie uczniów (catering) i około 20% uczniów korzysta z wyżywienia, co w pełni zaspakaja wszystkich potrzebujących

Tabela. Rozmieszczenie usług publicznych i wybranych niepublicznych na terenie gminy

miejsowość	ludność	administracja gminna	gimnazjum	szkoła podstawowa	przedszkole	dom kultury	świątlica wiejska	biblioteka	filia biblioteki	ośrodek zdrowia	posterunek Policji	Straż Pożarna	urząd pocztowy	bank	kościół parafialny
Bramka	128						x								
Branica	185						x								
Budyń	207						x								
Bukowiec	1347	x		x	x		x	x		x		x	x	x	x
Franciszkowo	178														
Gawroniec	473						x								
Jarzębieniec	67														
Kawęcin	132														
Korytowo	331		x				x								
Krupocin	111						x								
Plewno	197						x								
Poledno	317						x								
Polskie Łąki	275						x								x
Przysiersk	787			x	x		x		x			x			x
Różanna	225			x			x								
Tuszynki	186						x								
łącznie gmina	5146					brak					brak				

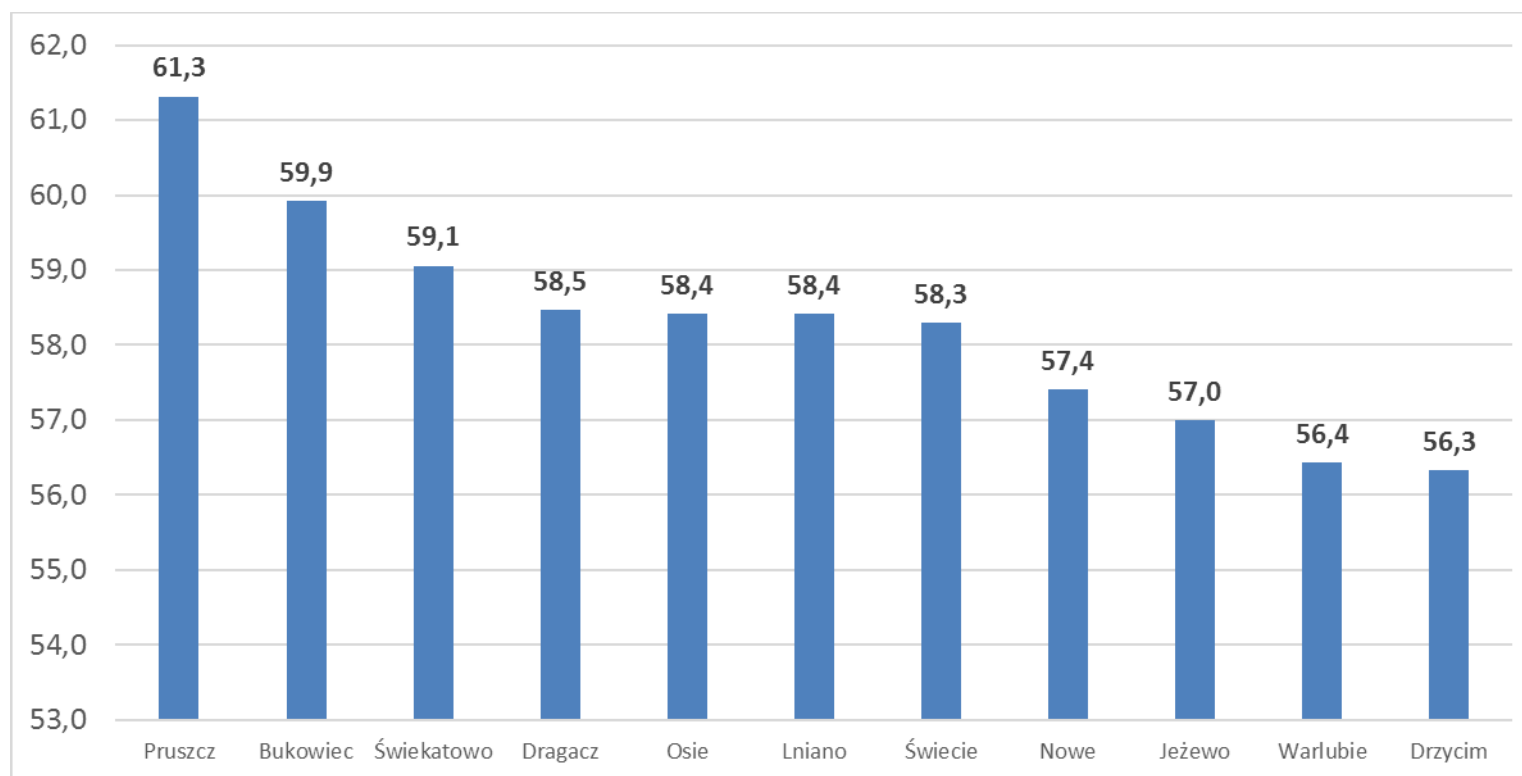
Opracowano na podstawie danych Urzędu Gminy w Bukowcu

Rysunek. Wyniki sprawdzianu szóstoklasistów (część pierwsza – wartości wyrażone w %)



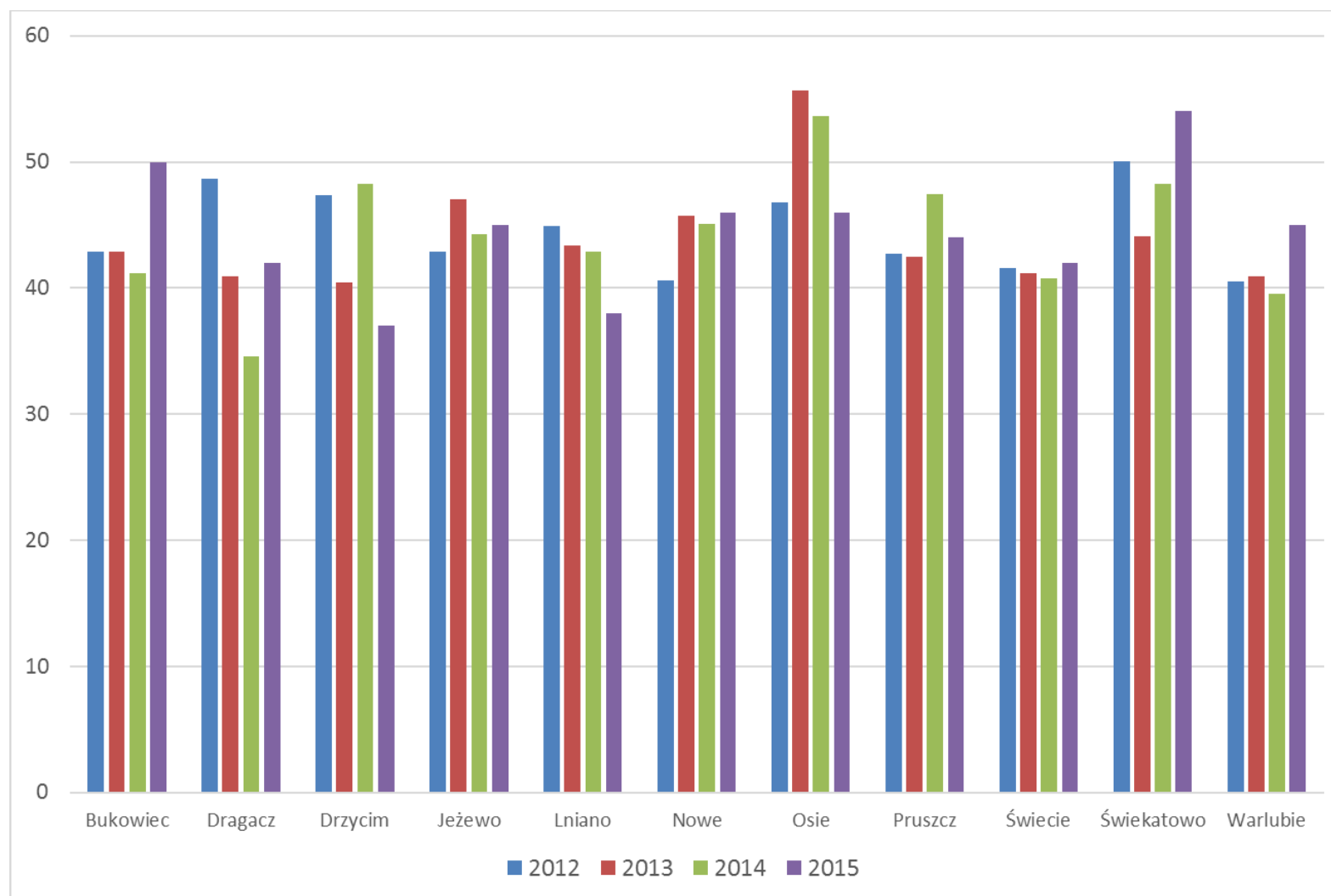
Opracowano na podstawie danych OKE Gdańsk

Rysunek. Uśrednione wyniki sprawdzianu szóstoklasistów w gminach powiatu świeckiego (część pierwsza – wartości wyrażone w %) za lata 2011-2015



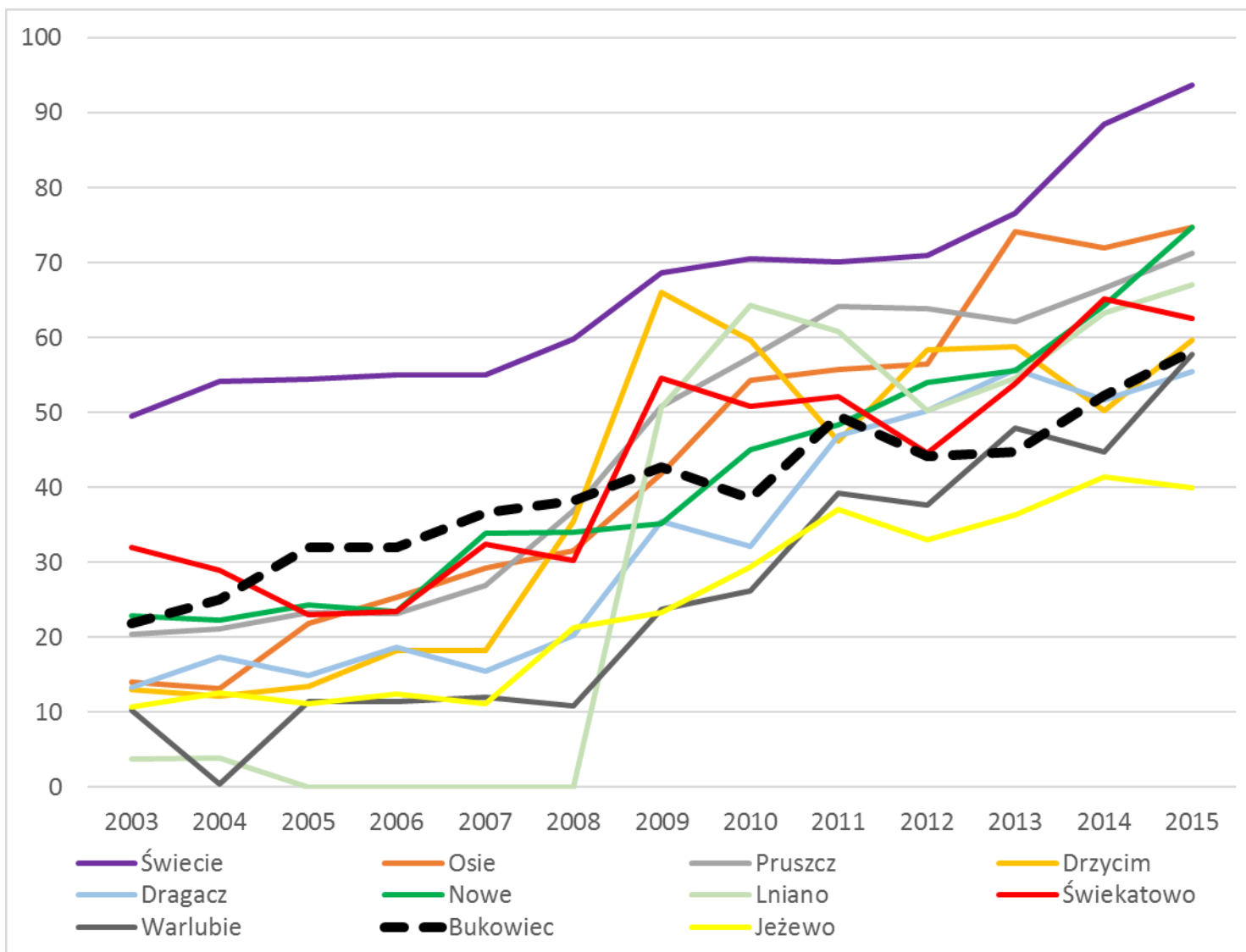
Opracowano na podstawie danych OKE Gdańsk

Rysunek. Wyniki egzaminu gimnazjalnego – część matematyczno-przyrodnicza: MATEMATYKA



Opracowano na podstawie danych OKE Gdańsk. Pozycja gminy w powiecie (na 11 gmin): 2012 – 6, 2013- 6, 2014 – 8, 2015 - 2

Rysunek. „Odsetek dzieci objętych wychowaniem przedszkolnym” (liczba dzieci w wieku 3-5 uczęszczająca do przedszkoli w stosunku do liczby dzieci w tym wieku ogółem)



Przedszkola

Na terenie gminy działają dwa przedszkola publiczne: Bukowiec (pojemność max. 75) i Przysiersk (pojemność max. 50). Ponadto w Bukowcu działa przedszkole niepubliczne, do którego uczęszcza 15 dzieci (przedszkole wynajmuje salę w szkole podstawowej w Bukowcu).

Placówki kultury

Na terenie gminy brak domu kultury, więc działalność kulturalna opiera się na Gminnej Bibliotece Publicznej w Bukowcu i jej filii w Przysiersku. Ponadto w gminie działa 12 świetlic wiejskich. Gminna Biblioteka Publiczna w Bukowcu (samorządowa instytucja kultury) gromadzi, opracowuje i udostępnia materiały biblioteczne służące rozwijaniu czytelnictwa, zaspokaja potrzeby edukacyjne i samokształcenia. Współpracuje z innymi instytucjami, organizacjami w celu zaspokojenia potrzeb oświatowych, kulturalnych oraz społecznych mieszkańców. Liczba odwiedzin w 2014 roku to 7953, natomiast liczba zarejestrowanych czytelników to 741 osób. Ponadto w nowej siedzibie biblioteki są organizowane szkolenia tematyczne, kursy komputerowe, zajęcia przy komputerach.

Urzędy pocztowe

Na terenie gminy działa Urząd Pocztowy w Bukowcu

Kościóły parafialne

Na terenie gminy działają trzy kościoły parafialne: w Bukowcu, Przysiersku i Polskich Łąkach

Banki

Obsługę bankową zapewnia Bank Spółdzielczy w Świeciu Oddział w Bukowcu.

Opieka zdrowotna

Podstawową opiekę zdrowotną zapewnia SP ZOZ w Bukowcu.

Komórki ZOZ w tej jednostce: Poradnia Ogólna, Poradnia (gabinet) lekarza POZ dla dzieci, Gabinet Fizjoterapii, Gabinet Szczepień, Gabinet Zabiegowy, Poradnia dla Kobiet, Poradnia Dziecięca, Gabinet Stomatologiczny

Przychodnia jest standardowo wyposażona - dodatkowo posiada wyposażenie gabinetu rehabilitacyjnego oraz EKG. Kadre stanowi: 5 lekarzy, 2 dentystów, 5 pielęgniarek, 3 rehabilitantów.

Na terenie gminy jest więc możliwość korzystania z porad specjalistycznych i leczenia w zakresie rehabilitacji. Dostępność do służby zdrowia na terenie gminy oceniana przez Urząd Gminy jako wystarczająca, natomiast w badaniu ankietowym mieszkańcy zwracali uwagę na potrzebę poprawy dostępu do lekarzy specjalistów.

Baza rekreacyjno-sportowa

W roku 2010 zakończono prace związane z zagospodarowaniem zespołu parkowego w Bukowcu, natomiast w roku 2015 ukończono zagospodarowanie terenu przy jeziorze w Branicy. Na terenie Gminy Bukowiec występują dwa obiekty sportowe typu „ORLIK” jeden w Przysiersku (2011 rok), drugi w Bukowcu (2009) oraz boisko w Korytowie.

Bezpieczeństwo publiczne

W gminie Bukowiec w 2016 roku przywrócono funkcjonowanie Posterunku Policji (Przez okres około 2 lat gmina podlegała pod Posterunek w Pruszczu. Po likwidacji Posterunku w Bukowcu, mieszkańcy oceniali, że stan bezpieczeństwa się pogorszył, choć zdaniem Policji, ze statystyk nie wynika by pogorszyło się bezpieczeństwo, a liczba przestępstw nie wzrastała).

Zarówno Policja, jak i jednostki OSP prowadzą okazjonalne akcje prewencyjne - w placówkach oświatowych oraz podczas festynów, pikników w sołectwach – dotyczą one bezpieczeństwa w ruchu drogowym, czy udzielania pierwszej pomocy

Za miejsca niebezpieczne w ruchu drogowym uważa się kilka skrzyżowań dróg powiatowych, niebezpieczne zakręty, zabezpieczony rogatekami przejazd kolejowy w miejscowości Poledno i przejazdy niestrzeżone. Potencjalne zagrożenia, to ewentualne katastrofy w ruchu drogowym, w szczególności na drodze wojewódzkiej nr 240, czy zagrożenie wynikające z procesów produkcyjnych w szczególności w zakładach zajmujących się produkcją opakowań kartonowych (głównie Schumacher Packaging sp. z o. o. z siedzibą w Polednie).

Ochotnicza Straż Pożarna w ramach systemu KRSG działa w Bukowcu i w Przysiersku. Strażnice są odnowione, dobrze wyposażone. Jednostki zgłaszają potrzebę wymiany wozów ratowniczo-gaśniczych i doposażenie/wymianę drobniejszych urządzeń stanowiących wyposażenie wozów ratowniczych. Poza tym jest kilka jednostek, które w praktyce nie funkcjonują, jedynie formalnie są zarejestrowane w KRS.

Opieka nad ludnością starszą

Na terenie gminy jest prowadzona opieka nad ludnością starszą poprzez regularne wizyty pielęgniarskie lekarskie oraz w ramach usług opiekuńczych GOPS.

Aktywność społeczna mieszkańców

Gmina cechuje się umiarkowaną aktywnością społeczną. Na jej terenie działają następujące stowarzyszenia (brak szczegółowych danych o ich działalności):

- Stowarzyszenie Klub Wiejskiego Towarzystwa Sportowego "Gwiazda" w Bukowcu
- Stowarzyszenie Ludowy Klub Sportowy "Sparta" Przysiersk
- Ochotnicza Straż Pożarna w Bukowcu (włączona do Krajowego Systemu Ratowniczo-Gaśniczego)
- Ochotnicza Straż Pożarna w Przysiersku (włączona do Krajowego Systemu Ratowniczo-Gaśniczego)
- Ochotnicza Straż Pożarna w Branicy
- Ochotnicza Straż Pożarna w Polskich Łąkach
- Ochotnicza Straż Pożarna w Budyniu
- Stowarzyszenie "Azalia" w Przysiersku (http://azalia_przysiersk.republika.pl/)
- Stowarzyszenie Kultury Muzycznej "Kantyczka" Korytowo
- Stowarzyszenie Promocji i Rozwoju Gminy Bukowiec
- Zespół Parafialny Caritas Parafii Najświętszej Maryi Panny Królowej Polski w Bukowcu
- Przy szkołach działają chóry.

Od 2005 roku wydawany jest Biuletyn Informacyjny Gminy Bukowiec (wydawany przez Urząd Gminy w Bukowcu, przeciętnie raz - dwa razy w roku)

Cykliczne imprezy kulturalne, sportowe, festyny, itp. na terenie gminy:

- Sportowo-rekreacyjna Majówka
- Dni Gminy Bukowiec
- Dożynki Gminne
- Obchody rocznicy walk 16.Pułku Ułanów Wielkopolskich pod Bukowcem
- Gminne obchody Święta Niepodległości

Inne rodzaje aktywności społecznej na terenie gminy:

- w większości sołectw działają świetlice środowiskowe
- na terenie gminy działa kilka Kół Gospodyń Wiejskich (m.in. Bukowiec, Polskie Łąki, Korytowo)
- w okresie wakacyjnym sołectwa praktycznie co tydzień organizują festyny, pikniki integracyjne dla mieszkańców, itp.
- sołectwa tradycyjnie organizują obchody świąt (będących okazją dla integracji społecznej oraz wzmacniania więzi rodzinnych), takich jak: Dzień Babci, Dzień Dziadka, Dzień Dziecka, Mikołajki

Zróźnicowanie terytorialne rozwoju gminy – zestawienie danych statystycznych

Rozdział w całości opracowany na podstawie danych Urzędu Gminy w Bukowcu

Tabela. Liczba ludności miejscowości oraz udział miejscowości w ogólnej liczbie ludności gminy

	ludność ogółem	% ludności gminy
Bukowiec	1330	26,1
Przysiersk	798	15,6
Gawroniec	470	9,2
Korytowo	329	6,4
Poledno	314	6,2
Polskie Łąki	276	5,4
Różanna	231	4,5
Budyń	206	4,0
Plewno	193	3,8
Branica	178	3,5
Tuszynki	178	3,5
Franciszkowo	175	3,4
Bramka	125	2,4
Kawęcin	124	2,4
Krupocin	113	2,2
Jarzębieniec	65	1,3
RAZEM	5105	100,0

Rysunek. Liczba ludności miejscowości na terenie gminy

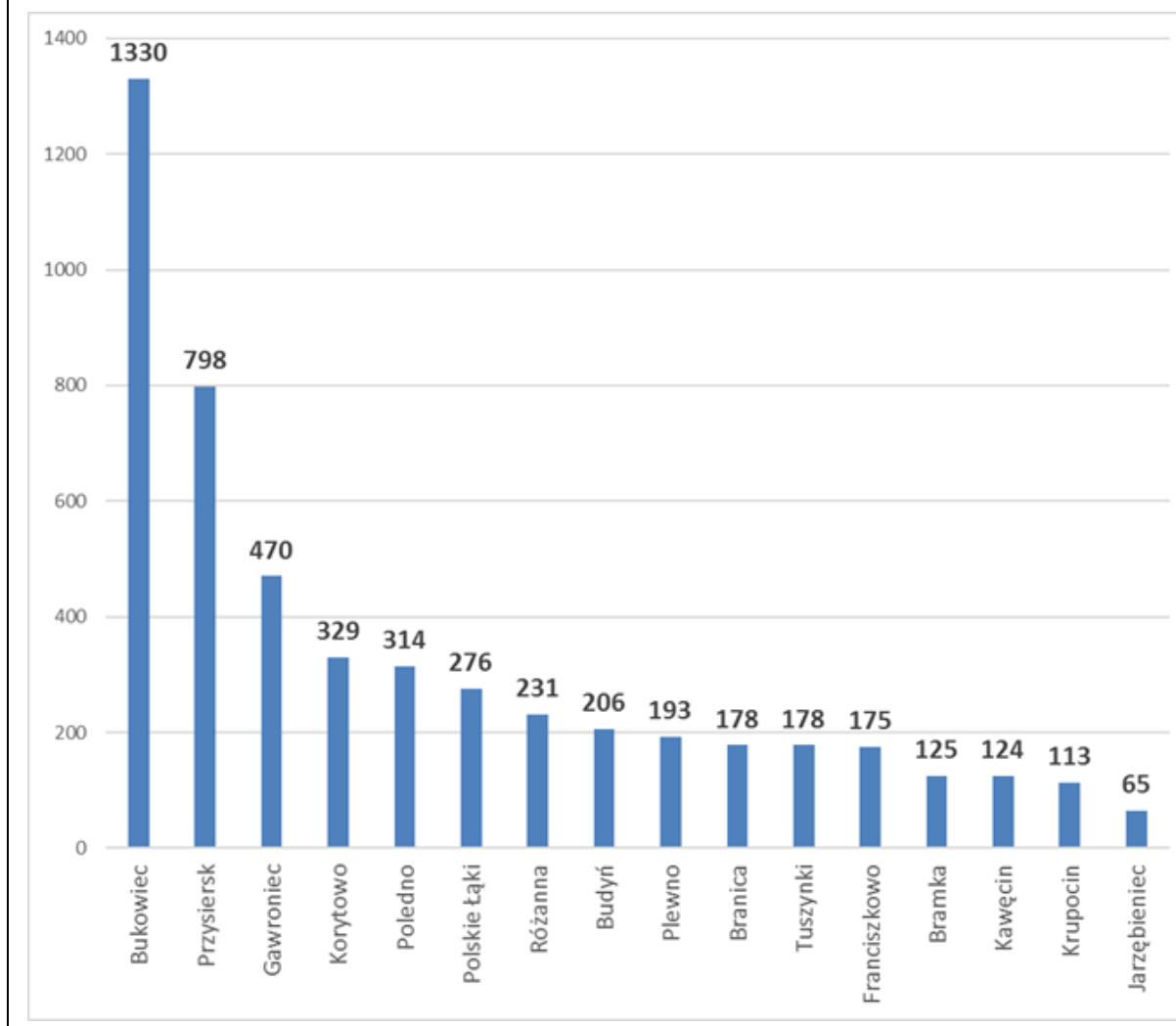


Tabela. Struktury wieku ludności miejscowości – liczba i udział wybranych grup wiekowych

miejscowość	ludność ogółem	powyżej 50 lat	powyżej 60 lat	powyżej 70 lat	powyżej 80 lat	pow. 50	pow. 60	pow.70	pow. 80
	liczba					% ogółu ludności			
Bramka	125	49	24	8	7	39,2	19,2	6,4	5,6
Branica	178	70	38	11	5	39,3	21,3	6,2	2,8
Budyń	206	62	37	12	3	30,1	18,0	5,8	1,5
Bukowiec	1330	461	263	86	40	34,7	19,8	6,5	3,0
Franciszkowo	175	58	30	9	3	33,1	17,1	5,1	1,7
Gawroniec	470	170	101	41	16	36,2	21,5	8,7	3,4
Jarzębieniec	65	15	5	2	2	23,1	7,7	3,1	3,1
Kawęcin	124	26	11	5	1	21,0	8,9	4,0	0,8
Korytowo	329	99	60	28	11	30,1	18,2	8,5	3,3
Krupocin	113	39	22	9	1	34,5	19,5	8,0	0,9
Plewno	193	52	36	12	4	26,9	18,7	6,2	2,1
Poledno	314	114	64	28	9	36,3	20,4	8,9	2,9
Polskie Łąki	276	103	62	34	14	37,3	22,5	12,3	5,1
Przysiersk	798	259	150	69	26	32,5	18,8	8,6	3,3
Różanna	231	74	41	18	11	32,0	17,7	7,8	4,8
Tuszyńki	178	52	28	10	5	29,2	15,7	5,6	2,8

Rysunek. Udział ludności w wieku 60 i więcej lat (% ogółu mieszkańców miejscowości)

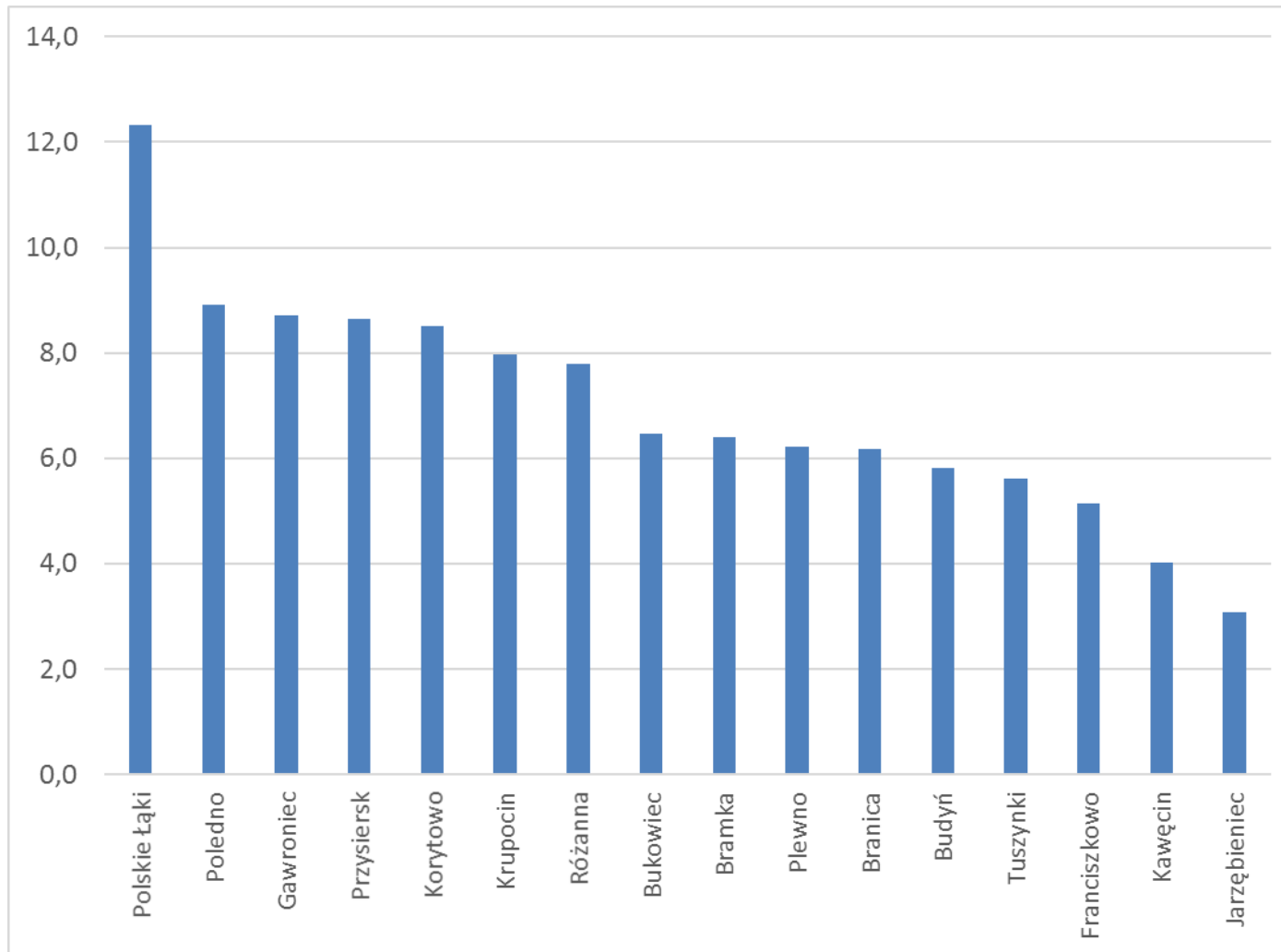


Tabela. Informacja na temat przedsiębiorczości osób fizycznych na terenie gminy

Miejscowość	liczba osób fizycznych prowadzących działalność gospodarczą	% podmiotów w gminie	wskaźnik na 100 mieszkańców
Bramka	2	1,2	1,6
Branica	7	4,2	3,9
Budyń	1	0,6	0,5
Bukowiec	79	47,0	5,9
Franciszkowo	4	2,4	2,3
Gawroniec	10	6,0	2,1
Jarzębieniec	1	0,6	1,5
Kawęcin	1	0,6	0,8
Korytowo	5	3,0	1,5
Krupocin	5	3,0	4,4
Plewno	8	4,8	4,1
Poledno	8	4,8	2,5
Polskie Łąki	6	3,6	2,2
Przysiersk	31	18,5	3,9
Różanna	0	0,0	0,0
Tuszynki	0	0,0	0,0
RAZEM	168	100,0	3,3

Tabela. Informacja na temat bezrobocia na terenie gminy – stan na 18.03.2016

Miejscowość	ogółem	pozostający bez pracy powyżej 12 miesięcy	pozostający bez pracy powyżej 24 miesięcy	ogółem	pozostający bez pracy powyżej 12 miesięcy	pozostający bez pracy powyżej 24 miesięcy
	osoby			Na 100 mieszkańców		
Bramka	6	1	0	4,8	0,8	0,0
Branica	7	4	3	3,9	2,2	1,7
Budyń	16	5	4	7,8	2,4	1,9
Bukowiec	45	18	13	3,4	1,4	1,0
Franciszkowo	8	2	2	4,6	1,1	1,1
Gawroniec	17	7	5	3,6	1,5	1,1
Jarzębieniec	6	3	2	9,2	4,6	3,1
Kawęcin	14	6	5	11,3	4,8	4,0
Korytowo	14	5	2	4,3	1,5	0,6
Krupocin	8	2	2	7,1	1,8	1,8
Plewno	5	1	0	2,6	0,5	0,0
Poledno	14	3	3	4,5	1,0	1,0
Polskie Łąki	9	5	2	3,3	1,8	0,7
Przysiersk	23	12	7	2,9	1,5	0,9
Różanna	4	2	1	1,7	0,9	0,4
Tuszynki	6	4	1	3,4	2,2	0,6
RAZEM	202	79	53	4,0	1,5	1,0

Tabela. Informacja na temat bezrobocia długookresowego na terenie gminy – stan na 18.03.2016

Miejscowość	ogółem	18 do 24	25 do 34	18 do 24	25 do 34	18 do 24	25 do 34
	liczba			Na 100 mieszkańców		% ogółu bezrobotnych	
Bramka	6	6	0	4,8	0,0	100,0	0,0
Branica	7	0	3	0,0	1,7	0,0	42,9
Budyń	16	3	9	1,5	4,4	18,8	56,3
Bukowiec	45	6	17	0,5	1,3	13,3	37,8
Franciszkowo	8	2	3	1,1	1,7	25,0	37,5
Gawroniec	17	6	1	1,3	0,2	35,3	5,9
Jarzębieniec	6	1	2	1,5	3,1	16,7	33,3
Kawęcin	14	3	4	2,4	3,2	21,4	28,6
Korytowo	14	4	4	1,2	1,2	28,6	28,6
Krupocin	8	2	0	1,8	0,0	25,0	0,0
Plewno	5	2	2	1,0	1,0	40,0	40,0
Poledno	14	4	3	1,3	1,0	28,6	21,4
Polskie Łąki	9	3	1	1,1	0,4	33,3	11,1
Przysiersk	23	6	8	0,8	1,0	26,1	34,8
Różanna	4	0	2	0,0	0,9	0,0	50,0
Tuszyńki	6	0	2	0,0	1,1	0,0	33,3
RAZEM	202	48	61	0,9	1,2	23,8	30,2

Tabela. Informacja na temat pomocy społecznej na terenie gminy

miejsowość	Liczba gospodarstw domowych, którym udzielono świadczenia pomocy społecznej (ogółem, bez względu na rodzaj świadczenia)	Liczba osób w gospodarstwach domowych, którym udzielono świadczenia pomocy społecznej (ogółem, bez względu na rodzaj świadczenia)	Liczba gospodarstw domowych, którym udzielono świadczenia pomocy społecznej (ogółem, bez względu na rodzaj świadczenia)	Liczba osób w gospodarstwach domowych, którym udzielono świadczenia pomocy społecznej (ogółem, bez względu na rodzaj świadczenia)
	osoby		Na 100 mieszkańców	
Bramka	2	6	1,6	4,8
Branica	8	22	4,5	12,4
Budyń	15	53	7,3	25,7
Bukowiec	45	108	3,4	8,1
Franciszkowo	7	26	4,0	14,9
Gawroniec	20	58	4,3	12,3
Jarzębieniec	11	42	16,9	64,6
Kawęcin	17	52	13,7	41,9
Korytowo	13	43	4,0	13,1
Krupocin	5	16	4,4	14,2
Plewno	13	34	6,7	17,6
Poledno	12	28	3,8	8,9
Polskie Łąki	11	62	4,0	22,5
Przysiersk	19	63	2,4	7,9
Różanna	7	20	3,0	8,7
Tuszynki	12	43	6,7	24,2

Tabela. Informacja na temat pomocy społecznej na terenie gminy – liczba osób w gospodarstwach domowych objętych pomocą – według przyczyn udzielania pomocy (podano wybrane przyczyny)

miejscowość	ogółem	ubóstwo	bezrobocie	niepełnosprawność	bezradność w sprawach opiek - wych	rodziny objęte pomocą pozafinans.
	osoby					
Bramka	6	6	6	0	0	2
Branica	22	20	50	13	0	0
Budyń	53	44	32	9	13	15
Bukowiec	108	152	56	45	26	44
Franciszkowo	26	26	23	10	13	1
Gawroniec	58	24	48	9	5	20
Jarzębieniec	42	30	30	23	19	0
Kawęcin	52	15	39	14	11	16
Korytowo	43	28	25	8	3	12
Krupocin	16	11	3	0	0	5
Plewno	34	28	15	14	5	1
Poledno	28	21	13	18	2	1
Polskie Łąki	62	31	23	16	28	1
Przysiersk	63	40	50	20	10	1
Różanna	20	20	8	15	4	7
Tuszynki	43	39	8	0	7	12
	ogółem	ubóstwo	bezrobocie	niepełnosprawność	bezradność w sprawach opiek-wych	rodziny objęte pomocą pozafinans.
	wskaźnik na 100 mieszkańców					
Bramka	4,8	4,8	4,8	0,0	0,0	1,6
Branica	12,4	11,2	28,1	7,3	0,0	0,0
Budyń	25,7	21,4	15,5	4,4	6,3	7,3
Bukowiec	8,1	11,4	4,2	3,4	2,0	3,3
Franciszkowo	14,9	14,9	13,1	5,7	7,4	0,6
Gawroniec	12,3	5,1	10,2	1,9	1,1	4,3
Jarzębieniec	64,6	46,2	46,2	35,4	29,2	0,0
Kawęcin	41,9	12,1	31,5	11,3	8,9	12,9
Korytowo	13,1	8,5	7,6	2,4	0,9	3,6
Krupocin	14,2	9,7	2,7	0,0	0,0	4,4
Plewno	17,6	14,5	7,8	7,3	2,6	0,5
Poledno	8,9	6,7	4,1	5,7	0,6	0,3
Polskie Łąki	22,5	11,2	8,3	5,8	10,1	0,4
Przysiersk	7,9	5,0	6,3	2,5	1,3	0,1
Różanna	8,7	8,7	3,5	6,5	1,7	3,0
Tuszynki	24,2	21,9	4,5	0,0	3,9	6,7

Tabela. Gospodarstwa domowe trwale objęte pomocą finansową w ramach systemu pomocy społecznej

Miejscowość	Liczba gospodarstw domowych, które są trwale objęte pomocą finansową	Udział gospodarstw domowych, które są trwale objęte pomocą finansową w ogólnej liczbie gospodarstw (%)
Bramka	2	100,0
Branica	8	100,0
Budyń	12	80,0
Bukowiec	33	73,3
Franciszkowo	7	100,0
Gawroniec	15	75,0
Jarzębieniec	11	100,0
Kawęcin	17	100,0
Korytowo	8	61,5
Krupocin	3	60,0
Plewno	13	100,0
Poledno	12	100,0
Polskie Łąki	11	100,0
Przysiersk	19	100,0
Różanna	5	71,4
Tuszynki	8	66,7

Tabela. Liczba dzieci do lat 17, na które rodzice otrzymują zasiłek rodzinny

miejscowość	liczba
Bramka	5
Branica	10
Budyń	26
Bukowiec	61
Franciszkowo	16
Gawroniec	33
Jarzębieniec	9
Kawęcin	26
Korytowo	29
Krupocin	10
Plewno	14
Poledno	16
Polskie Łąki	1
Przysiersk	36
Różanna	20
Tuszynki	25

Tabela. Liczba osób w gospodarstwach domowych zamieszkujących mieszkania stanowiące zasób mieszkań służbowych byłych gospodarstw uspołecznionych, którym przyznano jakąkolwiek formę pomocy społecznej

miejsowość	Liczba osób
Bukowiec	0
Budyń	53
Bramka	0
Branica	0
Jarzębieniec	10
Korytowo	0
Przysiersk	0
Gawroniec	18
Kawęcin	52
Polskie Łąki	0
Poledno	8
Franciszkowo	0
Plewno	0
Różanna	7
Tuszynki	0
Krupocin	0

Tabela. Jakość życia mieszkańców mierzona dostępnością do gminnych instytucji kultury

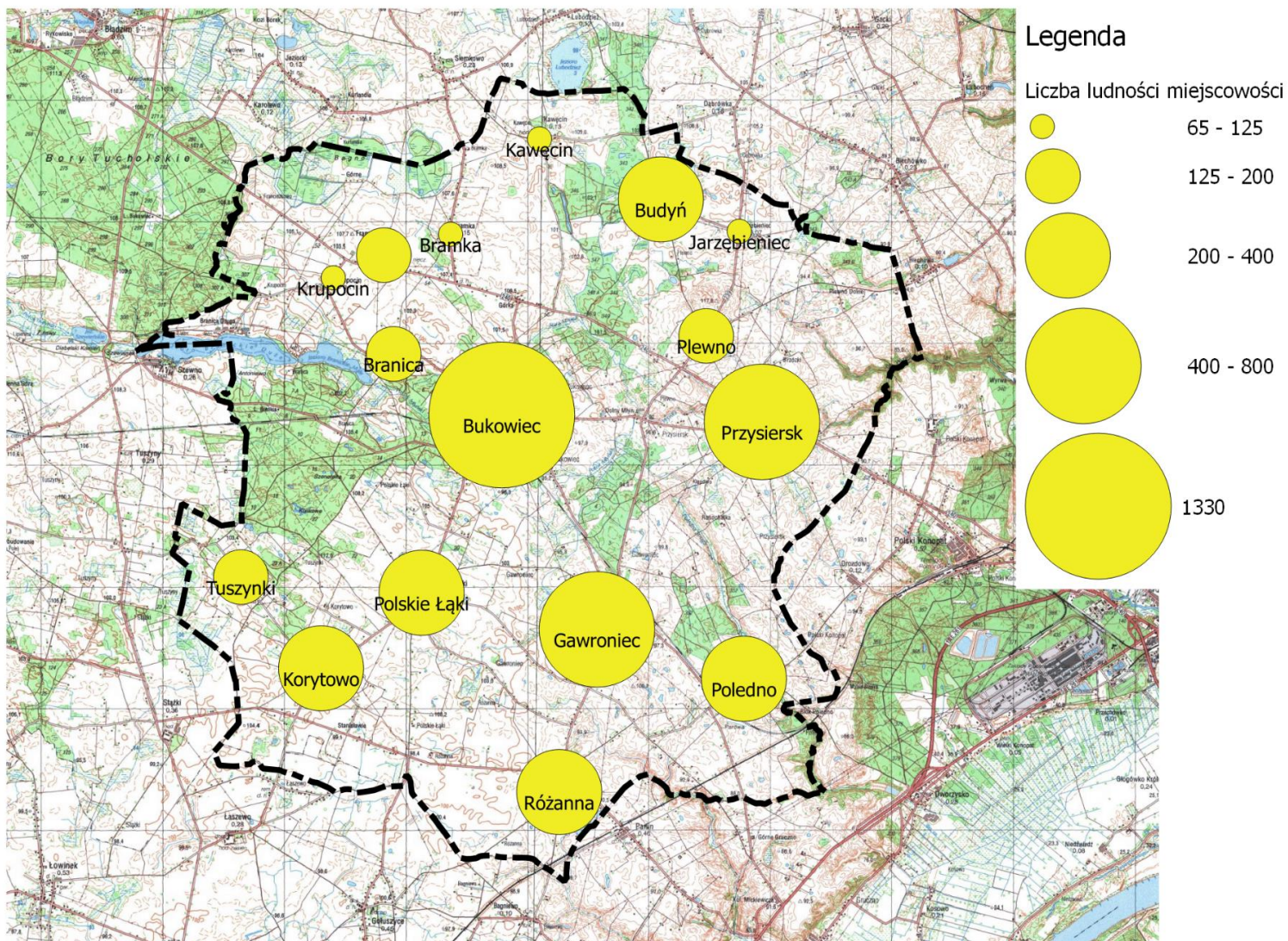
miejsowość	liczba gminnych instytucji kultury	Powierzchnia użytkowa budynków gminnych instytucji kultury (m2)
Bramka	1	84,9
Budyń	1	91,7
Branica	1	72,9
Bukowiec	2	418
Przysiersk	2	425
Kawęcin	brak	brak
Jarzębieniec	brak	brak
Korytowo	brak	brak
Tuszynki	1	144
Polskie Łąki	1	57,7
Różanna	1	69,36
Poledno	1	41,9
Plewno	1	62,7
Gawroniec	1	34,8
Franciszkowo	brak	brak
Krupocin	1	182

Tabela. Jakość życia mieszkańców mierzona dostępnością do obiektów sportowych i rekreacyjnych

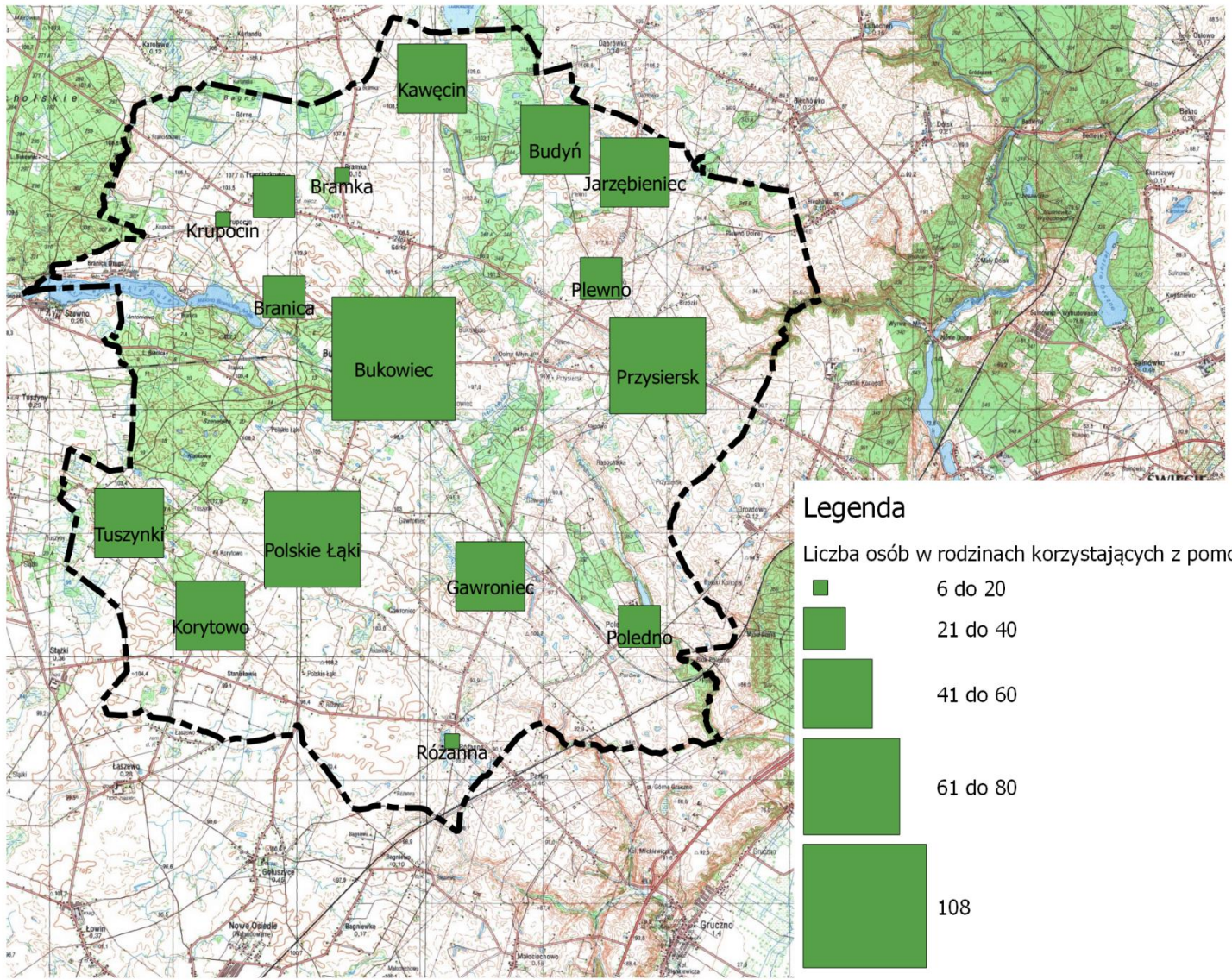
miejsowość	liczba obiektów sportowych i rekreacyjnych	powierzchnia obiektów sportowych i rekreacyjnych
Bramka	brak	0
Budyń	2	0,4229 ha
Branica	1	0,0557 ha
Bukowiec	3	1,509 ha
Przysiersk	4	1,135 ha
Kawęcin	1	0,0200 ha
Jarzębieniec	brak	0
Korytowo	1	0,1245 ha
Tuszynki	brak	0
Polskie Łąki	1	0,06 ha
Różanna	brak	0
Poledno	1	0,0225 ha
Plewno	1	0,49 ha
Gawroniec	brak	0
Franciszkowo	brak	0
Krupocin	brak	0

Tabela. Jakość życia mieszkańców mierzona dostępnością do placówek handlowych

miejsowość	liczba sklepów ze świeżym pieczywem	liczba sklepów z warzywami
Bramka	1	1
Budyń	0	1
Branica	1	1
Bukowiec	4	5
Przysiersk	2	2
Kawęcin	0	0
Jarzębieniec	0	0
Korytowo	1	1
Tuszynki	0	0
Polskie Łąki	1	1
Różanna	1	1
Poledno	1	1
Plewno	0	0
Gawroniec	1	1
Franciszkowo	0	0
Krupocin	0	0



Źródło podkładu mapowego – usługa wms portalu geoportal.gov.pl



Źródło podkładu mapowego – usługa wms portalu geoportal.gov.pl



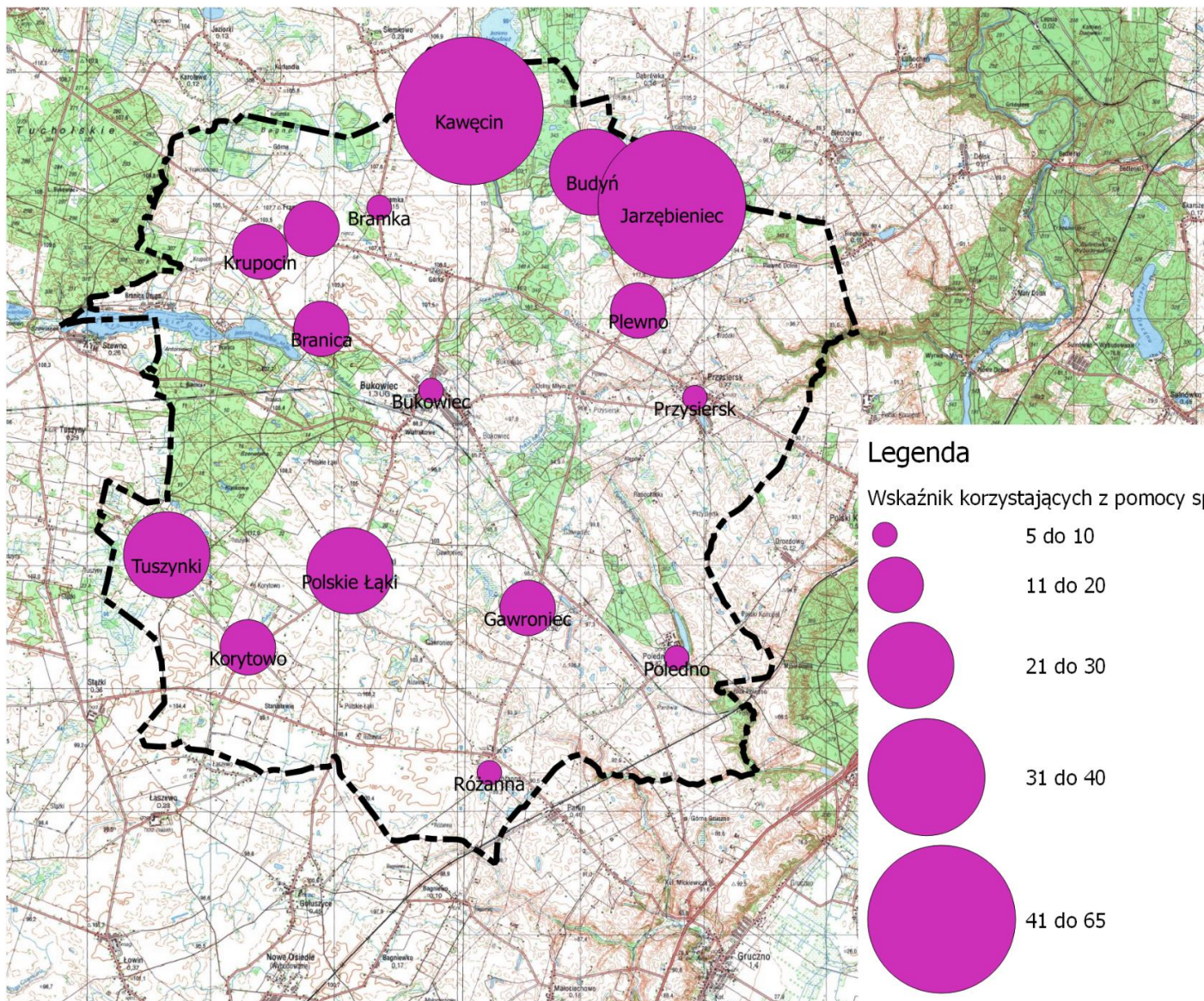
MINISTERSTWO
ROZWOJU



WOJEWÓDZTWO
KUJAWSKO-POMORSKIE

Unia Europejska
Fundusz Spójności





Źródło podkładu mapowego – usługa wms portalu geoportal.gov.pl