

DECYZJA

Na podstawie art. 71 ust. 1 i ust. 2 pkt 2, art. 75 ust. 1 pkt 4 i ust. 4, art. 82, art. 85 ust. 1 i ust. 2 pkt 1 ustawy z dnia 3 października 2008 r. o udostępnianiu informacji o środowisku i jego ochronie, udziale społeczeństwa w ochronie środowiska oraz o ocenach oddziaływania na środowisko (t.j.: Dz. U. z 2023 r., poz. 1094 z późn. zm.) zwanej dalej w skrócie uouioś oraz § 3 ust. 1 pkt 54 lit. b) rozporządzenia Rady Ministrów z dnia 10 września 2019 r. w sprawie przedsięwzięć mogących znacząco oddziaływać na środowisko (t.j.: Dz. U. z 2019 r., poz. 1839 z późn. zm.) w związku z § 2 rozporządzenia Rady Ministrów z dnia 10 sierpnia 2023 r. zmieniającego rozporządzenie w sprawie przedsięwzięć mogących znacząco oddziaływać na środowisko (t.j.: Dz. U. z 2023 r., poz. 1724) oraz art. 104 ustawy z dnia 14 czerwca 1960 r. – Kodeks postępowania administracyjnego (t.j.: Dz. U. z 2024 r. poz. 572), po rozpatrzeniu wniosku złożonego przez inwestora SOLEADO Sp. z o. o., Kruszyniec 27, 86-014 Sicienko, o wydanie decyzji o środowiskowych uwarunkowaniach zgody na realizację przedsięwzięcia, mogącego potencjalnie znacząco oddziaływać na środowisko, polegającego na: „Budowie farmy fotowoltaicznej o mocy do 11 MW wraz z niezbędną infrastrukturą techniczną na działkach o nr ewidencyjnych 2/1 i 2/2 w obrębie Biechówko, gmina Drzycim oraz na działce o nr ewidencyjny 118 w obrębie Plewno, gmina Bukowiec” i po przeprowadzeniu postępowania w sprawie oceny oddziaływania na środowisko:

I. Ustalam następujące środowiskowe uwarunkowania zgody na realizację przedsięwzięcia polegającego na: „Budowie farmy fotowoltaicznej o mocy do 11 MW wraz z niezbędną infrastrukturą techniczną na działkach o nr ewidencyjnych 2/1 i 2/2 w obrębie Biechówko, gmina Drzycim oraz na działce o nr ewidencyjny 118 w obrębie Plewno, gmina Bukowiec”:

1. Rodzaj i miejsce realizacji przedsięwzięcia:

Planowana inwestycja polega na budowie farmy fotowoltaicznej o mocy do 11 MW wraz z niezbędną infrastrukturą techniczną. W skład farmy będą wchodzić: panele fotowoltaiczne, konstrukcje wsporcze pod panele fotowoltaiczne, inwertery, okablowanie, przyłącza elektroenergetyczne, prefabrykowane stacje transformatorowe, bateryjne magazyny energii, infrastruktura naziemna i podziemna, ogrodzenie i inne niezbędne elementy infrastruktury związane z budową i eksploatacją parku ogniw.

Inwestycji planowana jest w obrębie terenów o charakterze rolniczym o małej gęstości zaludnienia i zajmie powierzchnię do około 11,1 ha.

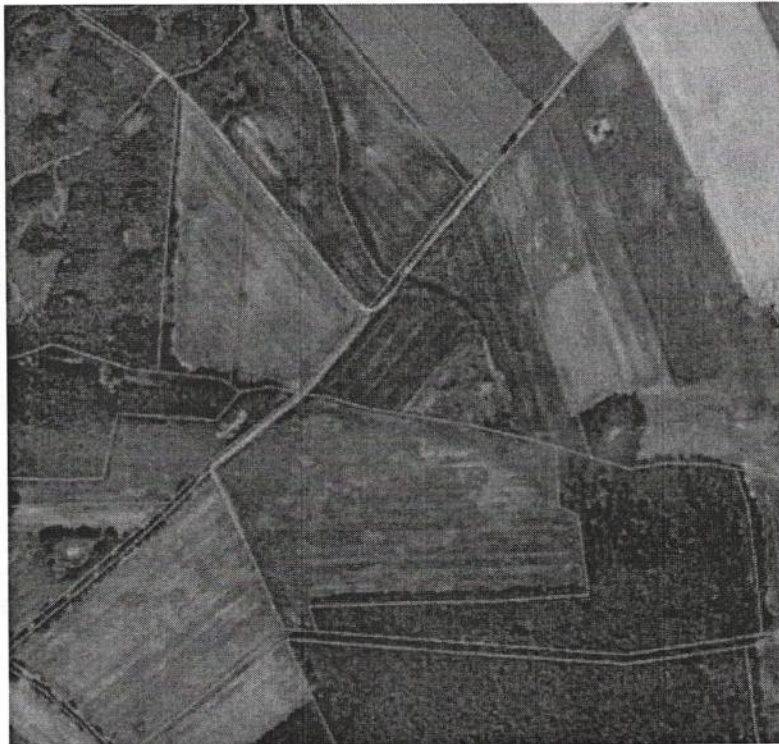
Przedsięwzięcie zlokalizowane będzie na działkach o nr ewidencyjnych 2/1 i 2/2 obręb Biechówko, gmina Drzycim oraz 118 obręb Plewno, gmina Bukowiec, powiat świecki, województwo kujawsko-pomorskie.

Teren inwestycji będzie ogrodzony a przedsięwzięcie będzie instalacją nieposiadającą stałej obsługi.

2. Istotne warunki korzystania ze środowiska w fazie realizacji i eksploatacji lub użytkowania przedsięwzięcia, ze szczególnym uwzględnieniem konieczności ochrony cennych wartości przyrodniczych, zasobów naturalnych i zabytków oraz ograniczenia uciążliwości dla terenów sąsiednich:

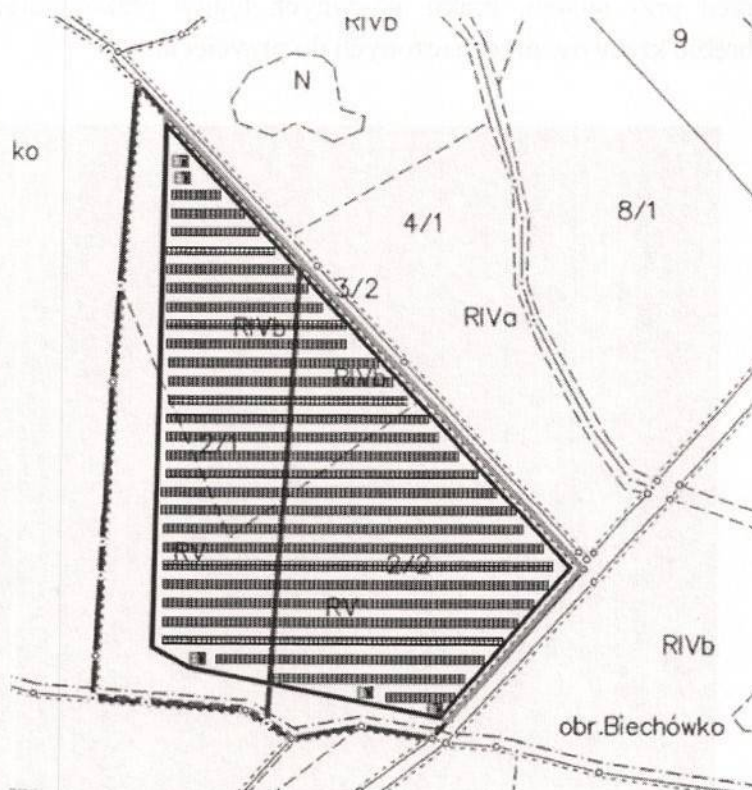
- 1) Prace budowlane rozpocząć poza okresem lęgowym ptaków oraz kluczowym okresem rozrodu gatunków dziko występujących zwierząt, przypadającym w terminie od 1 marca do 31 sierpnia lub w dowolnym terminie po potwierdzeniu maksymalnie na 2 dni przed zajęciem terenu przez specjalistę przyrodnika braku aktywnych lęgów ptaków oraz rozrodu zwierząt na terenie zamierzenia.
- 2) Każdorazowo przed podjęciem prac w obrębie wykopów, dokonać kontroli obecności zwierząt w ich obrębie. W przypadku obecności fauny, zwierzę lub zwierzęta odłowić, a następnie przenieść poza obszar robót, do siedliska zapewniającego możliwość dalszej wędrówki.
- 3) W trakcie funkcjonowania inwestycji utrzymanie roślinności, w tym wykaszanie mechaniczne prowadzić w miarę możliwości poza okresem lęgowym ptaków (przypadającym od 1 marca do 31 sierpnia), celem umożliwienia wyprowadzenia lęgów przez ptaki. W przypadku konieczności wykaszania w okresie lęgowym ptaków, prace poprzedzić kontrolą specjalisty ornitologa, który potwierdzi brak aktywnych lęgów ptasich. Wykaszanie prowadzić od centrum farmy fotowoltaicznej do jej brzegów, celem umożliwienia ucieczki zwierząt.
- 4) Bezpośrednio przed rozpoczęciem prac przeprowadzić kontrolę występowania gatunków chronionych (np. płazów) na terenie zamierzenia. Stwierdzone osobniki odłowić oraz przenieść w bezpieczne miejsce, poza obszarem planowanego prowadzenia prac.
- 5) Wszystkie awaryjne zdarzenia wiążące się z zanieczyszczeniem środowiska gruntowo - wodnego substancjami ropopochodnymi usunąć natychmiast po wystąpieniu zdarzenia.
- 6) W celu minimalizacji i ograniczenia oddziaływań związanych z emisją hałasu, wibracji i zanieczyszczeń do powietrza, prace realizacyjne prowadzi wyłącznie w porze dziennej, tj. w godz. 6:00-22:00.
- 7) Odpady wytwarzane podczas realizacji przedsięwzięcia składować w szczelnych pojemnikach i zapewnić ich sukcesywny wywóz przez firmy posiadające odpowiednie zezwolenia na ich zagospodarowanie.
- 8) Odpady o kodzie 16 02 13* wytwarzane w związku z prowadzeniem prac serwisowych oraz naprawą instalacji, a także wymianą paneli przekazywać niezwłocznie specjalistycznym firmom posiadającym stosowne uprawnienia w zakresie dalszego ich zagospodarowania.
- 9) Wyposażyć plac budowy w przenośne toalety ze szczelnym zbiornikiem oraz zapewnić systematyczny wywóz nieczystości przez wyspecjalizowaną firmę.
- 10) Zaplecze oraz bazę sprzętową zlokalizować na uszczelnionym podłożu, aby zabezpieczyć przed zanieczyszczeniami środowisko gruntowo — wodne.
- 11) Wszystkie awaryjne zdarzenia wiążące się z zanieczyszczeniem środowiska gruntowo - wodnego substancjami ropopochodnymi usunąć natychmiast po wystąpieniu zdarzenia.

- 12) W celu zabezpieczenia gruntu oraz wód podziemnych i powierzchniowych przed zanieczyszczeniem substancjami ropopochodnymi, podczas realizacji inwestycji, używać wyłącznie sprawnego oraz sprawdzonego sprzętu i monitorować ewentualne wycieki substancji ropopochodnych, które mogą powstać w wyniku awarii oraz zapewnić dostępność sorbentów do neutralizacji substancji szkodliwych, w tym ropopochodnych. W przypadku wycieku substancji niebezpiecznych, zanieczyszczony grunt lub zużyty sorbent zebrać i przekazać uprawnionym odbiorcom odpadów.
- 13) Po wykonaniu prac montażowych, teren zamierzenia zagospodarować jako biologicznie czynny, np. poprzez pozostawienie do naturalnej sukcesji, obsianie rodzimymi gatunkami traw lub użytkowanie rolnicze.
- 14) Wprowadzić nasadzenia krzewów wzdłuż ogrodzenia inwestycji (zgodnie z rysunkiem nr 1 – kolor czerwony). Do nasadzeń stosować rodzime gatunki krzewów, np. jałowiec pospolity, dereń świdwa, bez czarny, tarnina, głóg, szakłak pospolity, trzmielina, kruszyna pospolita, leszczyna pospolita, czeremcha zwyczajna, głóg jednoszyjkowy, bez koralowy, kalina koralowa, berberys zwyczajny. Ewentualne przycinanie krzewów prowadzić poza okresem lęgowym ptaków przypadającym w terminie od 1 marca do 31 sierpnia lub w dowolnym terminie po potwierdzeniu przez specjalistę przyrodnika, maksymalnie na 2 dni przed przycięciem, braku aktywnych lęgów ptaków oraz rozrodu zwierząt w obrębie krzewów przeznaczonych do przycięcia.

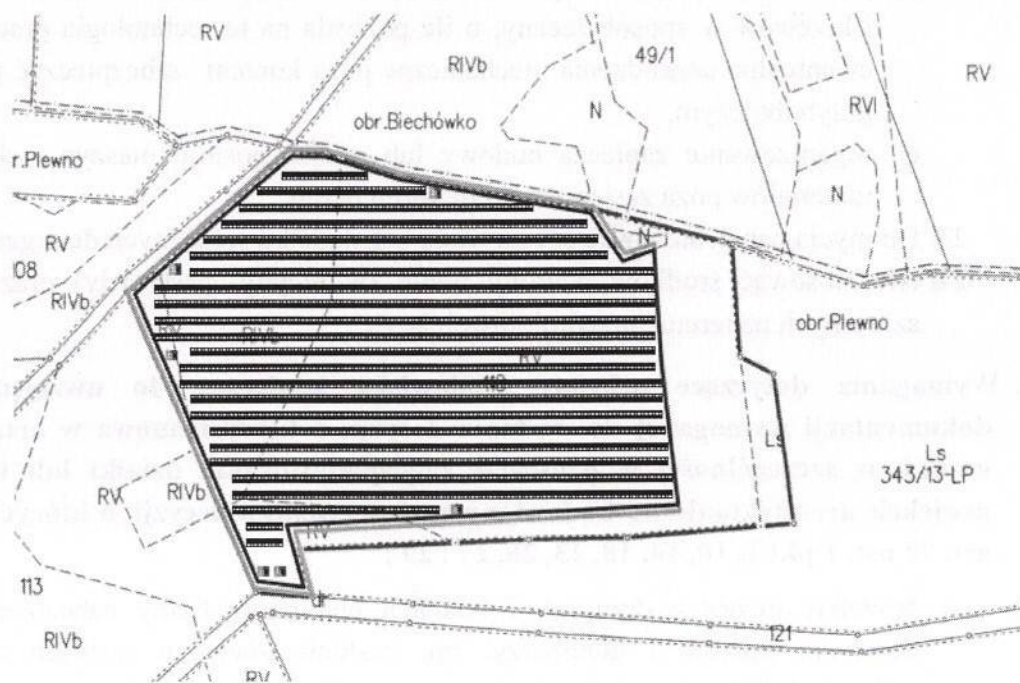


Rysunek 1. Plan nasadzeń zieleni izolacyjnej, zgodny z raportem wraz z uzupełnieniami.

- 15) Prowadzić monitoring udatności wprowadzonych nasadzeń roślinności krzewiastej przez okres co najmniej 3 lat oraz w razie potrzeby dokonywać nasadzeń uzupełniających, w miejscach obumarłych sadzonek, zapewniając trwałość wykonanych nasadzeń.
- 16) Inwestycję zrealizować zgodnie z koncepcją przedstawioną na poniższych rysunkach nr 2 i 3, w szczególności poprzez:
- wyłączenie z zajęcia i przekształcenia (w tym ogrodzenia) stref o szerokości:
 - minimum 5 m od zadrzewień zlokalizowanych przy zachodniej i południowej granicy działki ewid. nr 2/1 obręb Biechówko oraz południowej granicy działki ewid. nr 2/2 obręb Biechówko, gmina Drzycim,
 - minimum 50 m od lasu zlokalizowanego przy wschodniej granicy działki ewid. nr 118 obręb Plewno, gmina Bukowiec,
 - minimum 5 m od lasu zlokalizowanego przy południowej granicy działki ewid. nr 118 obręb Plewno, gmina Bukowiec,
 - wyłączenie z zajęcia i przekształcenia (w tym ogrodzenia) obszaru nieużytku, zlokalizowanego przy północnej granicy działki ewid. nr 118 obręb Plewno, gmina Bukowiec.



Rysunek 2. Plan zagospodarowania działek ewid. nr 2/1 i 2/2 obręb Biechówko, zgodny z raportem wraz z uzupełnieniami.



Rysunek 3. Plan zagospodarowania działki ewid. nr 118 obręb Plewno, zgodny z raportem wraz z uzupełnieniami.

- 17) W przypadku zastosowania transformatorów olejowych, w celu zabezpieczenia środowiska gruntowo-wodnego przed ewentualnym awaryjnym wyciekami oleju, pod wszystkimi transformatorami wykonać szczelną misę olejową o pojemności pozwalającej pomieścić całą objętość oleju znajdującą się w transformatorze.
- 18) Zastosować moduły fotowoltaiczne o powierzchni antyrefleksyjnej, co zapobiegnie niepożądanemu efektowi odbicia światła od powierzchni paneli, tzw. olśnieniu.
- 19) Ogrodzenie terenu zamierzenia wykonać w taki sposób, aby uwzględnić około 15 cm przestrzeń między gruntem a ogrodzeniem, celem zapewnienia możliwości swobodnej wędrówki małych zwierząt.
- 20) Nie wprowadzać oświetlenia stałego farmy fotowoltaicznej. Dopuszcza się zastosowanie oświetlenia włączanego tylko w przypadku detekcji ruchu, z wykorzystaniem źródła światła o niskiej emisji promieniowania UV (np. LED) oraz lampami skierowanymi w dół.
- 21) Nie usuwać zadrzewień w ramach realizacji inwestycji.
- 22) Zadrzewienia pozostające w zasięgu prac zabezpieczyć na czas prowadzenia robót przed przypadkowym uszkodzeniem, np. poprzez:
 - a) odeskowanie pni drzew,
 - b) wyгородzenie obszaru występowania krzewów,
 - c) zastosowanie mat ograniczających transpirację oraz prowadzenie wykopów w ich sąsiedztwie krótkimi odcinkami, ograniczając czas otwarcia wykopów, w celu ochrony bryły korzeniowej przed przesuszeniem,

- d) prowadzenie prac w bezpośrednim sąsiedztwie systemów korzeniowych drzew i krzewów w sposób ręczny, o ile pozwala na to technologia prac. Powstałe ewentualne uszkodzenia mechaniczne pni i korzeni zabezpieczyć preparatem grzybobójczym,
 - e) organizowanie zaplecza budowy lub miejsc postoju maszyn i składowania materiałów poza zasięgiem rzutu koron drzew.
- 23) Do mycia paneli stosować czystą wodę bez dodatku sztucznych detergentów.
- 24) Nie stosować środków ochrony roślin (herbicydy, pestycydy) oraz nawozów sztucznych na terenie przedmiotowej farmy.

3. Wymagania dotyczące ochrony środowiska konieczne do uwzględnienia w dokumentacji wymaganej do wydania decyzji, o których mowa w art. 72 ust. 1 uouioś, w szczególności w projekcie zagospodarowania działki lub terenu lub projekcie architektoniczno-budowlanym, w przypadku decyzji, o których mowa w art. 72 ust. 1 pkt 1, 10, 14, 18, 23, 26, 27 i 29 :

- 1) Wszelkie otwory w drzwiach i ścianach budynków farmy zabezpieczyć przed dostępem ptaków i nietoperzy, np. zasłonić siatką o oczkach o średnicy maksymalnie 1 cm.
- 2) Budynki wykonać lub pomalować w kolorystyce neutralnej, np. odcieniach szarości, brązu i/lub zieleni, aby ograniczyć ich widoczność w krajobrazie.
- 3) Teren, na którym prowadzone będą prace budowlane przywrócić do stanu pierwotnego.

II. Stwierdzam brak konieczności przeprowadzenia oceny oddziaływania przedsięwzięcia na środowisko oraz postępowania w sprawie transgranicznego oddziaływania na środowisko w ramach postępowania w sprawie wydania decyzji o pozwoleniu na budowę.

III. Stwierdzam konieczność przeprowadzenia monitoringu porealizacyjnego w zakresie awifauny lęgowej, migrującej (migracja wiosenna i jesienna) i zimującej. Monitoring awifauny lęgowej prowadzić w terminach zgodnych z metodyką Państwowego Monitoringu Środowiska prowadzonego przez Główny Inspektorat Ochrony Środowiska w zakresie Monitoringu Pospolitych Ptaków Lęgowych. W zakresie awifauny migrującej i zimującej przeprowadzić po 2 kontrole w okresie migracji wiosennej, jesiennej i zimowania. Obserwacje prowadzić z wykorzystaniem transektów i punktów obserwacyjnych. Monitoring wykonać w 1 i 3 roku po oddaniu farmy fotowoltaicznej do eksploatacji. Na podstawie przeprowadzonych badań przeprowadzić analizę rzeczywistego wpływu inwestycji na ptaki (porównanie z wynikami badań przedrealizacyjnych). Wyniki monitoringu przekazywać Wójtowi Gminy Bukowiec i Regionalnemu Dyrektorowi Ochrony Środowiska w Bydgoszczy w ciągu 30 dni od zakończenia każdego z cykli badań.

Uzasadnienie

W dniu 30.08.2022 r. na wniosek inwestora SOLEADO Sp. z o.o., Kruszyniec 27, 86-014 Sicienko, wszczęte zostało postępowanie administracyjne w sprawie wydania decyzji o środowiskowych uwarunkowaniach zgody na realizację przedsięwzięcia polegającego na „Budowie farmy fotowoltaicznej o mocy do 11 MW wraz z niezbędną infrastrukturą techniczną na działkach o nr ewidencyjnych 2/1 i 2/2 w obrębie Biechówko, gmina Drzycim oraz na działce o nr ewidencyjnym 118 w obrębie Plewno, gmina Bukowiec.

Przedmiotowe przedsięwzięcie planowane jest na terenie dwóch gmin – gminy Bukowiec i Drzycim a Organem prowadzącym niniejsze postępowanie i wydającym decyzję jest Wójt Gminy Bukowiec, na którego obszarze właściwości znajdują się największa część terenu planowanego pod inwestycję gdyż zgodnie z art. 75 ust. 4 uouioś w przypadku przedsięwzięcia wykraczającego poza obszar jednej gminy, dla którego organem wydającym decyzję o środowiskowych uwarunkowaniach jest wójt, burmistrz lub prezydent miasta, decyzję o środowiskowych uwarunkowaniach wydaje wójt, burmistrz, prezydent miasta, na którego obszarze właściwości znajduje się największa część terenu, na którym ma być realizowane to przedsięwzięcie, po zasięgnięciu opinii wójta, burmistrza, prezydenta miasta właściwego dla pozostałego terenu, na którym ma być realizowane to przedsięwzięcie.

O wszczęciu postępowania, uprawnieniach stron do czynnego udziału w postępowaniu oraz o możliwości zapoznania się z dokumentacją sprawy poinformowano wnioskodawcę pismem znak RRIb.6220.24.1.2022.RS z dnia 15.09.2022 r. a pozostałe strony postępowania obwieszczeniem znak RRIb.6220.24.2.2022.RS z dnia 16.09.2022 r. w trybie art. 49 ustawy z dnia 14 czerwca 1960 r. – Kodeks postępowania administracyjnego, w związku z art. 74 ust. 3 uouioś.

Z Karty Informacyjnej Przedsięwzięcia wynika, że planowana inwestycja ma na celu budowę farmy fotowoltaicznej o mocy do 11 MW, w skład której będą wchodzić: panele fotowoltaiczne, konstrukcje wsporcze pod panele fotowoltaiczne, inwertery, okablowanie, przyłącza elektroenergetyczne, prefabrykowane stacje transformatorowe, bateryjne magazyny energii, infrastruktura naziemna i podziemna, ogrodzenie i inne niezbędne elementy infrastruktury związane z budową i eksploatacją parku ogniw.

Przedsięwzięcie zlokalizowane będzie na działkach o nr ewidencyjnych 2/1 i 2/2 obręb Biechówko, gmina Drzycim oraz 118 obręb Plewno, gmina Bukowiec, powiat świecki, województwo kujawsko-pomorskie i zajmie powierzchnię do około 11,1 ha.

Na terenie przeznaczonym pod inwestycję nie obowiązuje miejscowy plan zagospodarowania przestrzennego.

Po analizie dokumentacji zadania stwierdzono, że jest to przedsięwzięcie mogące potencjalnie znacząco oddziaływać na środowisko, wymienione w § 3 ust. 1 pkt 54 lit. b) rozporządzenia Rady Ministrów z dnia 10 września 2019 r. w sprawie przedsięwzięć mogących znacząco oddziaływać na środowisko: „zabudowa przemysłowa, w tym zabudowa systemami fotowoltaicznymi, lub magazynowa, wraz z towarzyszącą jej infrastrukturą, o powierzchni zabudowy nie mniejszej niż: a) ... b) 1 ha na obszarach innych niż wymienione w lit. a”, ponieważ powierzchnia zajęta pod elektrownię fotowoltaiczną wraz z infrastrukturą towarzyszącą będzie wynosiła do około 11,1 ha.

Przedmiotowe zamierzenie jako przedsięwzięcie mogące potencjalnie znacząco oddziaływać na środowisko, jest zadaniem, dla którego może być wymagane przeprowadzenie oceny oddziaływania przedsięwzięcia na środowisko. Konieczność przeprowadzenia oceny oddziaływania przedsięwzięcia na środowisko lub brak potrzeby przeprowadzenia oceny oddziaływania na środowisko, stwierdza organ właściwy do wydania decyzji o środowiskowych uwarunkowaniach uwzględniając łącznie kryteria wymienione w art. 63 ust. 1 uouioś i po zasięgnięciu opinii, o których mowa w art. 64 ust. 1 i 1a uouioś, przy czym obowiązek przeprowadzenia oceny oddziaływania na środowisko organ stwierdza w drodze postanowienia, natomiast brak potrzeby przeprowadzenia oceny, organ stwierdza w decyzji o środowiskowych uwarunkowaniach.

Wójt Gminy Bukowiec, wypełniając wyżej przywołaną dyspozycję art. 64 ust. 1 i 1a uouioś, zwrócił się pismem znak RRiB.6220.24.4.2022.RS z dnia 16.09.2022 r. do Regionalnego Dyrektora Ochrony Środowiska w Bydgoszczy, pismem znak RRiB.6220.24.5.2022.RS z dnia 16.09.2022 r. do Państwowego Powiatowego Inspektora Sanitarnego w Świeciu - organu, o którym mowa w art. 78 uouioś oraz pismem znak RRiB.6220.24.6.2022.RS z dnia 16.09.2022 r. do Dyrektora Zarządu Zlewni w Chojnicach - organu właściwego do wydania oceny wodnoprawnej, o której mowa w przepisach ustawy z dnia 20 lipca 2017 r. - Prawo wodne, o wydanie opinii.

Ze względu na fakt, że przedmiotowe przedsięwzięcie nie jest kwalifikowane jako instalacja, o której mowa w art. 201 ust. 1 ustawy z dnia 27 kwietnia 2001 r. - Prawo ochrony środowiska, nie wystąpiono o opinię organu właściwego do wydania pozwolenia zintegrowanego na podstawie ustawy z dnia 27 kwietnia 2001 r. - Prawo ochrony środowiska.

Ze względu na fakt, że przedmiotowe przedsięwzięcie nie jest realizowane na obszarze morskim nie wystąpiono o opinię do dyrektora urzędu morskigo.

W odpowiedzi na powyższe pisma uzyskano:

- Opinię Regionalnego Dyrektora Ochrony Środowiska w Bydgoszczy znak WOO.4220.949.2022.PS1 z października 2022 r., która wpłynęła 05.10.2022 r. stwierdzającą, że dla przedmiotowego przedsięwzięcia istnieje konieczność przeprowadzenia oceny oddziaływania na środowisko oraz określającą zakres raportu.

- Opinię Dyrektora Zarządu Zlewni w Chojnicach znak GD.ZZŚ.1.435.256.2022.SJ z dnia 04.10.2022 r., która wpłynęła 10.10.2022 r. i w której nie stwierdzono potrzeby przeprowadzenia oceny oddziaływania przedmiotowego przedsięwzięcia na środowisko oraz wskazano warunki i wymagania konieczne do uwzględnienia w decyzji o środowiskowych uwarunkowaniach.

- Państwowy Powiatowy Inspektor Sanitarny w Świeciu (organ, o którym mowa w art. 78 uouioś), nie wydał opinii w terminie przewidzianym w art. 64 ust. 4 uouioś, co zgodnie z art. 78 ust. 4 te same ustawy, traktuje się jako brak zastrzeżeń.

Następnie Wójt Gminy Bukowiec przystąpił do oceny czy przedmiotowa inwestycja wymaga przeprowadzenia oceny oddziaływania przedsięwzięcia na środowisko.

W tym celu Organ poddał analizie zgromadzone materiały (wniosek, Kartę Informacyjną Przedsięwzięcia, traktowane jako brak zastrzeżeń niewydanie w ustawowym terminie opinii przez Państwowego Powiatowego Inspektora Sanitarnego w Świeciu oraz otrzymane opinie Regionalnego Dyrektora Ochrony Środowiska w Bydgoszczy i Dyrektora Zarządu Zlewni

w Chojnicach) a w szczególności, w odniesieniu do uwarunkowań wymienionych w art. 63 ust. 1 uouioś, przeanalizował wielkość przewidzianego zajęcia terenu, skalę przedsięwzięcia, rodzaj i charakter planowanej inwestycji oraz jej usytuowanie zważywszy na możliwe zagrożenia dla środowiska, jak również rodzaj i skalę możliwego oddziaływania.

Po przeanalizowaniu zebranego materiału, zważywszy na charakter i skalę planowanego przedsięwzięcia, jego lokalizację, wielkość zajętego terenu oraz możliwy istotnie negatywny wpływ jaki może wywrzeć przedmiotowe przedsięwzięcie w zakresie ochrony środowiska, Wójt Gminy Bukowiec stwierdził, iż przedmiotowa inwestycja może znacząco oddziaływać na środowisko w tym ludzi i postanowieniem znak RRIb.6220.24.7.2022.RS z dnia 31.10.2022 r. stwierdził obowiązek przeprowadzenia oceny oddziaływania przedmiotowego przedsięwzięcia na środowisko i określił zakres raportu, a następnie na podstawie art. 63 ust. 5 uouioś postanowieniem znak RRIb.6220.24.8.2022.RS z dnia 31.10.2022 r. zawiesił postępowanie. do czasu przedłożenia przez Wnioskodawcę raportu o oddziaływaniu przedsięwzięcia na środowisko.

O wydaniu postanowień poinformowano wnioskodawcę przesyłając przedmiotowe postanowienia, natomiast pozostałe strony postępowania poinformowano w trybie art. 49 ustawy z dnia 14 czerwca 1960 r. – Kodeks postępowania administracyjnego w związku z art. 74 ust. 3 uouioś – podanymi do publicznej wiadomości zawiadomieniami odpowiednio znak RRIb.6220.24.9.2022.RS z dnia 03.11.2022 r. i RRIb.6220.24.10.2022.RS z dnia 03.11.2022 r. oraz udostępniono treści postanowień w Biuletynie Informacji Publicznej Urzędu Gminy Bukowiec.

W dniu 19.06.2023 r. wnioskodawca przedłożył raport o oddziaływaniu przedmiotowego przedsięwzięcia na środowisko spełniając tym warunek podjęcia postępowania wskazany w postanowieniu zawieszającym, w związku z tym w dniu tym organ wydał postanowienie znak RRIb.6220.24.12.2022.RS o podjęciu zawieszzonego postępowania.

O wydaniu postanowienia poinformowano wnioskodawcę przesyłając przedmiotowe postanowienie, natomiast pozostałe strony postępowania poinformowano w trybie art. 49 ustawy z dnia 14 czerwca 1960 r. – Kodeks postępowania administracyjnego w związku z art. 74 ust. 3 uouioś – podanym do publicznej wiadomości obwieszczeniem znak RRIb.6220.24.13.2022.RS z dnia 20.06.2023 r. oraz udostępniono treści postanowienia w Biuletynie Informacji Publicznej Urzędu Gminy Bukowiec.

Zgodnie z art. 77 ust. 1 uouioś w przypadku gdy jest przeprowadzana ocena oddziaływania przedsięwzięcia na środowisko, przed wydaniem decyzji o środowiskowych uwarunkowaniach, organ prowadzący postępowanie, odpowiednio, zasięga opinii organów opiniujących wskazanych w tym przepisie i uzgadnia warunki realizacji przedsięwzięcia z organami uzgadniającymi wskazanymi w tym przepisie.

Realizując wyżej wskazany wymóg organ zwrócił się o uzgodnienie warunków realizacji przedsięwzięcia pismem znak RRIb.6220.24.15.2022.RS z dnia 22.06.2023 r. a następnie pismem znak RRIb.6220.24.20.2022.RS z dnia 01.08.2023 r. do Regionalnego Dyrektora Ochrony Środowiska w Bydgoszczy.

Ze względu na fakt, że przedmiotowe przedsięwzięcie nie jest kwalifikowane jako instalacja, o której mowa w art. 201 ust. 1 ustawy z dnia 27 kwietnia 2001 r. - Prawo ochrony

środowiska, nie wystąpiono o opinię organu właściwego do wydania pozwolenia zintegrowanego na podstawie ustawy z dnia 27 kwietnia 2001 r. - Prawo ochrony środowiska.

Ze względu na fakt, że przedmiotowe przedsięwzięcie nie jest realizowane na obszarze morskim, na obszarze parku narodowego ani na obszarze rezerwatu przyrody, nie wystąpiono o uzgodnienie do dyrektora urzędu morskigo, do ministra właściwego do spraw środowiska oraz Generalnego Dyrektora Ochrony Środowiska.

Nie wystąpiono także o opinię do organu, o którym mowa w art. 78 uouioś, gdyż zgodnie z brzmieniem art. 77 ust. 1 pkt 2 uouioś nie zasięga się opinii organu w przypadku przedsięwzięcia mogącego potencjalnie znacząco oddziaływać na środowisko (jakim jest przedmiotowe przedsięwzięcie) gdy organ ten nie wydał opinii, o której mowa w art. 64 ust. 1 pkt 2 a tak stało się w przypadku niniejszego postępowania - Państwowy Powiatowy Inspektor Sanitarny w Świeciu (organ, o którym mowa w art. 78 uouioś), nie wydał wyżej wskazanej opinii.

Nie wystąpiono także o uzgodnienie z organem właściwym w sprawach ocen wodnoprawnych, o których mowa w przepisach ustawy z dnia 20 lipca 2017 r. - Prawo wodne gdyż zgodnie z brzmieniem art. 77 ust. 1 pkt 4 uouioś nie uzgadnia się z tym organem warunków realizacji przedsięwzięcia w przypadku przedsięwzięcia mogącego potencjalnie znacząco oddziaływać na środowisko (jakim jest przedmiotowe przedsięwzięcie) gdy organ ten wyraził wcześniej opinię, że nie zachodzi potrzeba przeprowadzenia oceny oddziaływania na środowisko, a taką opinię wyraził wcześniej niniejszy organ - Dyrektor Zarządu Zlewni w Chojnicach w piśmie znak GD.ZZŚ.1.435.256.2022.SJ z dnia 04.10.2022 r.

Nie wystąpiono o opinię do Prezesa Państwowej Agencji Atomistyki gdyż przedsięwzięcie nie dotyczy obiektów jądrowych ani składowisk odpadów promieniotwórczych.

W odpowiedzi uzyskano:

- Postanowienie znak WOO.4221.191.2023.HN.5 z dnia 19.03.2024 r. Regionalnego Dyrektora Ochrony Środowiska w Bydgoszczy uzgadniające realizację przedsięwzięcia i określające warunki jego realizacji.

Przedstawione w uzyskanym uzgodnieniu Regionalnego Dyrektora Ochrony Środowiska w Bydgoszczy znak WOO.4221.191.2023.HN.5 z dnia 19.03.2024 r. i w uzyskanej na wcześniejszym etapie postępowania opinii Dyrektor Zarządu Zlewni w Chojnicach znak GD.ZZŚ.1.435.256.2022.SJ z dnia 04.10.2022 r. warunki zostały uwzględnione w całości i zapisane w niniejszej decyzji środowiskowej.

Zgodnie z art. 79 ust. 1 uouioś, przed wydaniem decyzji o środowiskowych uwarunkowaniach organ właściwy do jej wydania zapewnia możliwość udziału społeczeństwa w postępowaniu, w ramach którego przeprowadza ocenę oddziaływania przedsięwzięcia na środowisko.

W trakcie postępowania Wójt Gminy Bukowiec, realizując zapisy art. 79 ust. 1 uouioś, zapewnił możliwość udziału społeczeństwa w postępowaniu i podanym do publicznej wiadomości obwieszczeniem znak RRiB.6220.24.16.2022.RS z dnia 26.06.2023 r. poinformował społeczeństwo o przeprowadzaniu oceny oddziaływania przedsięwzięcia na środowisko oraz rozpoczęciu procedury udziału społeczeństwa w postępowaniu w sprawie wydania decyzji o środowiskowych uwarunkowaniach – w tym w szczególności: o prowadzeniu

postępowania o wydanie decyzji środowiskowej dla przedmiotowego przedsięwzięcia i organie właściwym do jej wydania, o przedmiocie tego postępowania, o przeprowadzaniu dla niego oceny oddziaływania na środowisko, o możliwości udziału społeczeństwa w postępowaniu, możliwości zapoznania się z dokumentacją postępowania i możliwości składania uwag i wniosków oraz terminie i sposobie w jaki można je składać oraz o organie właściwym do rozpatrzenia uwag i wniosków.

W ramach postępowania z udziałem społeczeństwa nie wpłynęły żadne uwagi ani wnioski.

Przedmiotowe przedsięwzięcie planowane jest na terenie dwóch gmin – gminy Bukowiec i Drzycim a Organem prowadzącym niniejsze postępowanie i wydającym decyzję jest Wójt Gminy Bukowiec, na którego obszarze właściwości znajdują się największa część terenu planowanego pod inwestycję gdyż zgodnie z art. 75 ust. 4 uouioś w przypadku przedsięwzięcia wykraczającego poza obszar jednej gminy, dla którego organem wydającym decyzję o środowiskowych uwarunkowaniach jest wójt, burmistrz lub prezydent miasta, decyzję o środowiskowych uwarunkowaniach wydaje wójt, burmistrz, prezydent miasta, na którego obszarze właściwości znajduje się największa część terenu, na którym ma być realizowane to przedsięwzięcie, po zasięgnięciu opinii wójta, burmistrza, prezydenta miasta właściwego dla pozostałego terenu, na którym ma być realizowane to przedsięwzięcie.

Realizując zapisy przytoczonego wyżej art. 75 ust. 4 uouioś Wójt Gminy Bukowiec wystąpił pismem znak RRiB.6220.24.21.2022.RS z dnia 12.04.2024 r. o wydanie opinii w sprawie realizacji przedmiotowego przedsięwzięcia do wójta właściwego dla pozostałego terenu, na którym ma być realizowane przedsięwzięcie - Wójta Gminy Drzycim, który nie wydał przedmiotowej opinii we wskazanym, w art. 75 ust. 5b uouioś, 30 dniowym terminie, co zgodnie z tym przepisem uznawane jest za brak zastrzeżeń do wniosku o wydanie decyzji o środowiskowych uwarunkowaniach.

Procedując dalej postępowanie Wójt Gminy Bukowiec stwierdził, że zgromadził już wystarczający materiał dowodowy do wydania rozstrzygnięcia i realizując dyspozycje art. 10 § 1 ustawy z dnia 14 czerwca 1960 r. – Kodeks postępowania administracyjnego, przed wydaniem niniejszej decyzji poinformował wnioskodawcę pismem znak RRiB.6220.24.24.2022.RS z dnia 06.06.2024 r. oraz pozostałe strony postępowania, w trybie art. 49 ustawy z dnia 14 czerwca 1960 r. – Kodeks postępowania administracyjnego w związku z art. 74 ust. 3 uouioś obwieszczeniem znak RRiB.6220.24.25.2022.RS z dnia 07.06.2024 r. o zebraniu wystarczających dowodów i materiałów do wydania decyzji o środowiskowych uwarunkowaniach oraz możliwości zapoznania się z dokumentacją postępowania i z możliwością wypowiedzenia się również co do zebranych dowodów i materiałów oraz zgłoszonych żądań.

Całe postępowanie prowadzono w sposób zapewniający stronom czynny udział w każdym jego stadium zgodnie z art. 10 § 1 ustawy z dnia 14 czerwca 1960 r. – Kodeks postępowania administracyjnego.

W trakcie prowadzenia postępowania do organu nie wpłynęły żadne uwagi ani wnioski dotyczące przedmiotowej sprawy.

Wydając niniejszą decyzję wzięto pod uwagę zapisy przedstawionego przez Wnioskodawcę i uzupełnionego raportu o oddziaływaniu przedmiotowego przedsięwzięcia na środowisko oraz zgromadzony materiał dowodowy, w tym uzyskane opinie i uzgodnienia oraz wyniki postępowania z udziałem społeczeństwa.

W ramach przedmiotowej inwestycji przewiduje się budowę farmy fotowoltaicznej o mocy do 11 MW wraz z niezbędną infrastrukturą techniczną. Przedsięwzięcie zlokalizowane będzie na działkach o nr ewidencyjnych 2/1 i 2/2 obręb Biechówko, gmina Drzycim oraz 118 obręb Plewno, gmina Bukowiec, powiat świecki, województwo kujawsko-pomorskie, na obszarze o rozproszonej zabudowie zagrodowej i zajmie powierzchnię do około 11,1 ha.

W skład farmy będą wchodzić:

- panele fotowoltaiczne,
- konstrukcje wsporcze pod panele fotowoltaiczne,
- inwertery,
- okablowanie,
- przyłącza elektroenergetyczne,
- prefabrykowane stacje transformatorowe,
- bateryjne magazyny energii,
- infrastruktura naziemna i podziemna,
- ogrodzenie
- inne niezbędne elementy infrastruktury związane z budową i eksploatacją parku ogniw.

Teren inwestycji będzie ogrodzony a instalacja będzie instalacją nieposiadającą stałej obsługi za wyjątkiem okresowych przeglądów, konserwacji, czyszczenia lub usuwania awarii.

Ogniwa fotowoltaiczne będą zamontowane na specjalnych konstrukcjach nośnych zakotwionych w ziemi metodą wbijania.

Wytworzona energia elektryczna będzie oddawana do sieci.

W ramach inwestycji przewidziano możliwość zainstalowania magazynów energii.

Przedsięwzięcie, ze względu na swój lokalny zasięg i odległość od granic państwa nie będzie wiązało się z oddziaływaniem transgranicznym.

Inwestycja planowana jest w obrębie terenów o charakterze rolniczym i małej gęstości zaludnienia.

Najbliższa zabudowa zamieszkała przez ludzi usytuowana jest w odległości około 260 m od ogrodzenia inwestycji.

W kontekście adaptacji do skutków zmian klimatu (efekt cieplarniany) inwestycja będzie związana z niewielką emisją gazów cieplarnianych do atmosfery. Jednocześnie, produkcja energii z odnawialnych źródeł energii przyczyni się do oszczędności w zapotrzebowaniu na energię wytwarzaną przez konwencjonalne źródła, co powoduje korzystne skutki środowiskowe w skali lokalnej (spadek zanieczyszczenia powietrza) oraz globalnej (ograniczenie klimatycznych i pochodnych skutków efektu cieplarnianego) co w ostatecznym rozrachunku sprawi, że inwestycja będzie pozytywnie oddziaływać na środowisko w kontekście zmian klimatu.

Przedmiotowe zadanie zlokalizowane zostanie poza terenami osuwisk oraz zagrożonymi podtopieniami, w związku z tym nie przewiduje się ekstremalnych sytuacji klimatycznych w obrębie analizowanego zadania.

Projektowane zamierzenie nie niesie za sobą ryzyka wystąpienia poważnej katastrofy naturalnej.

Przedmiotowe przedsięwzięcie nie należy do kategorii zakładu o zwiększonym bądź dużym ryzyku pojawienia się awarii przemysłowej, w myśl rozporządzenia Ministra Rozwoju z dnia 29 stycznia 2016 r. w sprawie rodzajów i ilości znajdujących się w zakładzie substancji

niebezpiecznych, decydujących o zaliczeniu zakładu do zakładu o zwiększonym lub dużym ryzyku wystąpienia poważnej awarii przemysłowej (t.j.: Dz. U. z 2016 r., poz. 138).

Na terenie projektowanego zadania nie występują obszary wodno-blotne, inne obszary o płytkim zaleganiu wód podziemnych, w tym siedliska łąkowe oraz ujścia rzek, obszary wybrzeży i środowisko morskie, górskie lub leśne, obszary objęte ochroną, w tym strefy ochronne ujęć wód i zbiorników wód śródlądowych, obszary wymagające specjalnej ochrony ze względu na występowanie gatunków roślin, grzybów i zwierząt lub ich siedlisk lub siedlisk przyrodniczych objętych ochroną, w tym obszary Natura 2000, oraz pozostałe formy ochrony przyrody, obszary o krajobrazie mającym znaczenie historyczne, kulturowe lub archeologiczne, przylegające do jezior, uzdrowiska i obszary ochrony uzdrowiskowej.

Z analizy zgromadzonej dokumentacji wynika, że planowane przedsięwzięcie zlokalizowane jest na obszarze dorzecza Wisły, w myśl rozporządzenia Ministra Infrastruktury z dnia 4 listopada 2022 r. w sprawie Planu gospodarowania wodami na obszarze dorzecza Wisły (Dz. U. z 2023 r. poz. 300).

Obszar inwestycyjny znajduje się w obrębie jednolitej części wód powierzchniowych oznaczonej europejskim kodem PLRW20001129499 o nazwie „Wda od zb. Gródek do ujścia”, zaliczonej do regionu wodnego Dolnej Wisły, określonej jako naturalna część wód, której stan ogólny określono jako zły. Ta JCWP jest zagrożona ryzykiem nieosiągnięcia celów środowiskowych, tj. osiągnięcia dobrego stanu ekologicznego oraz dobrego stanu chemicznego. Ponadto, planowane przedsięwzięcie zlokalizowane jest na obszarze jednolitej części wód podziemnych oznaczonej europejskim kodem PLGW200037, zaliczonym do regionu wodnego Dolnej Wisły, której stan określono jako dobry. Ta JCWPd nie jest zagrożona ryzykiem nieosiągnięcia celów środowiskowych, tj. utrzymania dobrego stanu ilościowego i chemicznego wód podziemnych.

Teren, na którym planowane jest przedsięwzięcie położony jest poza obszarem głównych zbiorników wód podziemnych oraz poza obszarami szczególnie zagrożonymi powodzią.

Na terenie planowanej inwestycji nie występują strefy ochronne ujęć wody.

Na etapie eksploatacji inwestycji, w przypadku zastosowania na terenie farmy transformatorów olejowych, w celu uniknięcia przedostania się oleju do środowiska gruntowo-wodnego na skutek awarii, pod transformatorami zamontowane będą szczelne misy olejowe, które będą w stanie zmagazynować całą zawartość oleju w transformatorze.

Podczas realizacji zadania, ścieki socjalno-bytowe gromadzone będą w przenośnych toaletach, systematycznie opróżnianych przez specjalistyczną firmę.

Z uwagi na bezobsługowy charakter zamierzenia w ramach jego eksploatacji nie przewiduje się pobierania wody i odprowadzania ścieków socjalnych.

Eksploatacja farmy związane będzie głównie z zapotrzebowaniem na wodę do mycia paneli i energię elektryczną na potrzeby własnej instalacji fotowoltaicznej.

Do mycia paneli należy stosować czystą wodę bez dodatku sztucznych detergentów. Zużyta do mycia paneli woda trafi następnie bezpośrednio do gruntu, w związku z czym nie będą powstawały ścieki.

Wody opadowe i roztopowe z powierzchni ogniw będą w naturalny sposób spływały do gruntu.

Na podstawie przeprowadzonej analizy zgromadzonej dokumentacji, biorąc pod uwagę charakter zamierzenia, nie przewiduje się wpływu inwestycji na zwiększenie zanieczyszczenia wód powierzchniowych i podziemnych oraz gleby.

Z uwagi na rodzaj (zakres, lokalizację) przedsięwzięcia oraz zastosowane rozwiązania stwierdza się, że jego realizacja nie wpływa na ryzyko nieosiągnięcia celów środowiskowych zawartych w Planie gospodarowania wodami na obszarach dorzecza Wisły.

Na etapie realizacji przedsięwzięcia będą wytwarzane odpady typowe dla prac budowlanych, a także odpady opakowaniowe oraz komunalne. Będą to głównie odpady powstające podczas prowadzenia prac przygotowawczych, budowlanych i montażowych.

Eksploatacja elektrowni fotowoltaicznej związana będzie z powstawaniem niewielkiej ilości odpadów, pochodzących z utrzymania farmy, głównie usuwaniem usterek urządzeń elektronicznych i elektrycznych.

Wszystkie odpady będą czasowo gromadzone w odpowiednich pojemnikach, a następnie usuwane z terenu budowy i zagospodarowane zgodnie z przepisami prawa.

Odpady o kodzie 16 02 13*, wytwarzane w związku z prowadzeniem prac serwisowych oraz naprawą instalacji, a także wymianą paneli, należy niezwłocznie przekazywać specjalistycznym firmom posiadającym stosowne uprawnienia w zakresie dalszego ich zagospodarowania.

W trakcie prowadzenia prac realizacyjnych może nastąpić wzrost emisji zanieczyszczeń do powietrza atmosferycznego oraz poziomu dźwięku, związanego z pracą sprzętu budowlanego i transportem materiałów. Powyższe oddziaływania będą miały charakter przejściowy oraz odwracalny. W celu zminimalizowania uciążliwości związanych z etapem realizacji przedsięwzięcia, prace ziemne powinny być prowadzone wyłącznie w godzinach dziennych (6:00-22:00).

W związku z eksploatacją instalacji fotowoltaicznej nie zachodzi emisja zanieczyszczeń do powietrza z wyjątkiem niewielkiej ich ilości związanych z ruchem pojazdów zapewniających właściwe utrzymanie farmy.

Eksploatacja instalacji fotowoltaicznej nie spowoduje znaczącej emisji hałasu do środowiska. Elektrownie fotowoltaiczne należą do przedsięwzięć o małym oddziaływaniu akustycznym na środowisko.

Z przeprowadzonej analizy oddziaływania inwestycji w zakresie generowania pola elektromagnetycznego wynika, iż przedmiotowe zamierzenie nie będzie stanowić zagrożenia dla środowiska w tym zakresie gdyż jak wynika z zapisów raportu, elementy farmy fotowoltaicznej charakteryzują się nieznacznym polem magnetycznym, którego oddziaływanie jest pomijalnie małe.

Ze względu na planowane w pobliżu inne tego typu przedsięwzięcia, na etapie analizowania zamierzenia, określając negatywne oddziaływania, uwzględniono wzajemne powiązania poszczególnych elementów środowiska oraz interakcje pośrednie wynikające z tych powiązań. Przeanalizowano więc ryzyko wystąpienia efektu skumulowanego oddziaływania dla niniejszego przedsięwzięcia. Na podstawie analizy zapisów raportu wraz z uzupełnieniem biorąc pod uwagę charakter inwestycji, nie stwierdza się znaczącego oddziaływania skumulowanego.

W związku z realizacją przedsięwzięcia wskazano szereg działań minimalizujących i zabezpieczających, mających na celu ograniczenie ewentualnego oddziaływania przedsięwzięcia na środowisko przyrodnicze.

W tym celu wskazano rozwiązania obejmujące m.in. dostosowanie terminu prowadzenia prac budowlanych do okresu lęgowego ptaków, zastosowanie paneli zabezpieczonych powłoką antyrefleksyjną a także sposobu i terminu wykaszania roślinności w trakcie funkcjonowania inwestycji.

Ze względu na obecność potencjalnych siedlisk oraz obszarów migracji małych zwierząt, w tym płazów, zaplanowano także dostosowanie sposobu wykonania ogrodzenia terenu do migracji drobnych zwierząt.

W celu umożliwienia migracji średnich i dużych zwierząt wzdłuż potencjalnych korytarzy ekologicznych wyłączono z zajęcia i przekształcenia (w tym ogrodzenia) newralgiczne dla ułatwienia przemieszczania się zwierząt strefy na terenie inwestycji.

Inwestycja nie wymaga wycinki zadrzewień i nie wiąże się ze zniszczeniem lub naruszeniem terenów leśnych, ponadto zaplanowano działania zabezpieczające zadrzewienia przed ich uszkodzeniem.

Z uwagi na możliwość zasiedlania obiektów technicznych przez ptaki i nietoperze przewidziano wymóg zasłonięcia otworów.

W celu zredukowania zanieczyszczenia światłem oraz oddziaływania na zwierzęta, w tym nietoperze, określono również wskazania co do potrzeby ograniczenia oświetlenia.

Ponadto, w celu ograniczenia możliwego oddziaływania na krajobraz, wskazano również na wykonania obiektów kubaturowych w kolorach neutralnych oraz na wprowadzenie nasadzenia krzewów wzdłuż części ogrodzenia przedsięwzięcia.

Dodatkowo wzdłuż części ogrodzenia terenu inwestycji zastosowany zostanie pas nasadzeń zieleni izolacyjnej, w ramach którego stosowane będą gatunki rodzime i stwarzające potencjalne warunki bytowania zwierząt, w tym ptaków.

Teren inwestycji, po jej zrealizowaniu, zostanie zagospodarowany jako biologicznie czynny.

Z analizy zgromadzonej dokumentacji i uwzględniając przewidziane w niej rozwiązania nie stwierdza się negatywnego wpływu inwestycji w zakresie zachowania bioróżnorodności.

Zadanie będzie zlokalizowane poza obszarami chronionymi w myśl ustawy z dnia 16 kwietnia 2004 r. o ochronie przyrody (t.j.; Dz. U. z 2023 r., poz. 1336 z późn. zm.), w tym poza wyznaczonymi, mającymi znaczenie dla Wspólnoty i projektowanymi przekazanymi do Komisji Europejskiej obszarami Natura 2000.

Realizacja zamierzenia przy przyjętych rozwiązaniach i lokalizacji instalacji fotowoltaicznej nie wymaga naruszenia cennych siedlisk przyrodniczych i ich przekształcenia, usunięcia drzew i krzewów, zajęcia siedlisk wrażliwych.

Biorąc powyższe pod uwagę nie stwierdzono znaczącego negatywnego oddziaływania na obszary chronione, w tym obszary Natura 2000, a ocena oddziaływania na środowisko w zakresie ochrony przyrody i obszarów Natura 2000 nie jest wymagana.

Inwestor nie przewiduje konfliktów społecznych związanych z niniejszą inwestycją, gdyż zgodnie z przeprowadzonymi analizami, eksploatacja przedsięwzięcia nie będzie

naruszać obowiązujących standardów środowiska w związku z czym nie wpłynie negatywnie na komfort życia i zdrowie lokalnej społeczności.

W celu zweryfikowania rzeczywistego wpływu inwestycji na środowisko przeprowadzony zostanie monitoring porealizacyjny.

Ze względu na szczegółowy i jednoznaczny opis planowanej do zastosowania technologii oraz używanych środków, mających na celu zmniejszenie uciążliwości dla środowiska, dla przedmiotowego zamierzenia nie stwierdzono konieczności przeprowadzania ponownej oceny oddziaływania na środowisko, w ramach postępowania w sprawie wydania decyzji, o których mowa w art. 88 ust. 1 uouioś, pod warunkiem jednak, że we wniosku o wydanie ww. decyzji nie zostaną dokonane zmiany w stosunku do wymagań określonych w decyzji o środowiskowych uwarunkowaniach oraz w raporcie o oddziaływaniu na środowisko wraz z uzupełnieniami.

Ponadto, ze względu na lokalizację w dużej odległości od granic państwa oraz zakresu oddziaływania inwestycji nie stwierdzono konieczności przeprowadzenia postępowania w sprawie transgranicznego oddziaływania na środowisko.

Na podstawie przeprowadzonej analizy przedłożonej dokumentacji, w tym raportu o oddziaływaniu przedsięwzięcia na środowisko wraz z uzupełnieniem oraz stanowisk organów opiniujących i uzgadniających jak również wyników postępowania z udziałem społeczeństwa ustalono, że realizacja i eksploatacja inwestycji, nie będzie skutkować niekorzystnym wpływem na środowisko przyrodnicze i krajobraz, a przyjęte działania minimalizujące, przy uwzględnieniu warunków realizacji i eksploatacji przedsięwzięcia wyrażonych w niniejszej decyzji, wyeliminują zidentyfikowane zagrożenia względem stwierdzonych elementów środowiska przyrodniczego.

Uwzględniając wyżej wymienione fakty, Wójt Gminy Bukowiec orzekł jak w osnowie.

Integralną częścią niniejszej decyzji jest Charakterystyka przedsięwzięcia - załącznik nr 1

Pouczenie

1. Od niniejszej decyzji służy stronie prawo wniesienia odwołania do Samorządowego Kolegium Odwoławczego w Bydgoszczy, za pośrednictwem Wójta Gminy Bukowiec, w terminie 14 dni od daty jej doręczenia.
2. Zgodnie z art. 127a § 1 i 2 ustawy z dnia 14 czerwca 1960 r. Kodeks postępowania administracyjnego w trakcie biegu terminu do wniesienia odwołania strona może zrzec się prawa do wniesienia odwołania wobec organu administracji publicznej, który wydał decyzję. Z dniem doręczenia organowi administracji publicznej oświadczenia o zrzeczeniu się prawa do wniesienia odwołania przez ostatnią ze stron postępowania, decyzja staje się ostateczna i prawomocna.
3. Decyzja o środowiskowych uwarunkowaniach wiąże organy, o których mowa w art. 86 uouioś.

4. Decyzję o środowiskowych uwarunkowaniach dołącza się do wniosku o wydanie decyzji, o których mowa w art. 72 ust.1 oraz zgłoszeń, o których mowa w art. 72 ust. 1a uouioś. Złożenie wniosku lub dokonanie zgłoszenia powinno nastąpić nie później niż przed upływem okresu wskazanego w art. 72 ust. 3 z zastrzeżeniem ust. 4 i 4b uouioś.



z up. WOJTA
Anna Pieczka
Zastępca Wójta

Załączniki:

1. Charakterystyka przedsięwzięcia

Otrzymują:

1. Wnioskodawca - SOLEADO Sp. z o.o.
2. Pozostałe strony postępowania
3. a/a

Do wiadomości:

1. Wójt Gminy Drzycim
2. Regionalny Dyrektor Ochrony Środowiska w Bydgoszczy
3. Państwowy Powiatowy Inspektor Sanitarny w Świeciu
4. Dyrektor Zarządu Zlewni w Chojnicach

Zgodnie z ustawą z dnia 16 listopada 2006 r. o opłacie skarbowej (t. j.: Dz. U. z 2023 r. poz. 2111 z późn. zm.), załącznik, część I, pkt 45, za wydanie decyzji pobrano opłatę skarbową w wysokości 205,00 zł

Załącznik nr 1 do decyzji o sygnaturze RRIIB.6220.24.27.2022.RS z dnia 22.07.2024 r.

Charakterystyka przedsięwzięcia

„Budowa farmy fotowoltaicznej o mocy do 11 MW wraz z niezbędną infrastrukturą techniczną na działkach o nr ewidencyjnych 2/1 i 2/2 w obrębie Biechówko, gmina Drzycim oraz na działce o nr ewidencyjny 118 w obrębie Plewno, gmina Bukowiec”

Planowana inwestycja polega na budowie farmy fotowoltaicznej o mocy do 11 MW wraz z niezbędną infrastrukturą techniczną.

Przedsięwzięcie zlokalizowane będzie na działkach o nr ewidencyjnych 2/1 i 2/2 obręb Biechówko, gmina Drzycim oraz 118 obręb Plewno, gmina Bukowiec, powiat świecki, województwo kujawsko-pomorskie.

Inwestycji planowana jest w obrębie terenów o charakterze rolniczym o małej gęstości zaludnienia i zajmie powierzchnię do około 11,1 ha.

W skład farmy będą wchodzić:

- panele fotowoltaiczne,
- konstrukcje wsporcze pod panele fotowoltaiczne,
- inwertery,
- okablowanie,
- przyłącza elektroenergetyczne,
- prefabrykowane stacje transformatorowe,
- bateryjne magazyny energii,
- infrastruktura naziemna i podziemna,
- ogrodzenie
- inne niezbędne elementy infrastruktury związane z budową i eksploatacją parku ogniw.

Moduły fotowoltaiczne, w których następuje przemiana energii promieniowania słonecznego w energię elektryczną będą zamontowane na specjalnych konstrukcjach nośnych zakotwionych w ziemi metodą wbijania.

Wytwarzana energia elektryczna będzie przesyłana poprzez inwertery do stacji transformatorowych a z nich dostarczana będzie do sieci elektroenergetycznej.

W przypadku zastosowania transformatorów olejowych, pod każdym transformatorem zostanie wykonana szczelna misa olejowa o pojemności pozwalającej pomieścić całą objętość oleju znajdującą się w transformatorze.

W ramach inwestycji przewidziano możliwość zainstalowania magazynów energii.

Teren inwestycji będzie ogrodzony i monitorowany a instalacja będzie instalacją nieposiadającą stałej obsługi za wyjątkiem okresowych przeglądów, konserwacji, czyszczenia lub usuwania awarii.

Ogrodzenie terenu zostanie wykonane w taki sposób, aby pozostawić przestrzeń między gruntem a ogrodzeniem, celem zapewnienia możliwości swobodnej wędrówki małych zwierząt.

Wzdłuż części ogrodzenia zostaną zastosowane nasadzenia. Do nasadzeń będą zastosowane rodzime gatunki krzewów, np. jałowiec pospolity, dereń świdwa, bez czarny, tarnina, głóg, szakłak pospolity, trzmielina, kruszyna pospolita, leszczyna pospolita, czeremcha zwyczajna, głóg jednoszyjkowy, bez koralowy, kalina koralowa, berberys zwyczajny.

Budynki na terenie przedsięwzięcia będą wykonane lub pomalowane w kolorystyce neutralnej, np. odcieniach szarości, brązu i/lub zieleni, aby ograniczyć ich widoczność w krajobrazie.

Wszelkie otwory w drzwiach i ścianach budynków farmy zostaną zabezpieczone przed dostępem ptaków i nietoperzy, np. zostaną zasłonięte siatką o oczkach o średnicy maksymalnie 1 cm.

Teren inwestycji, po jej zrealizowaniu, zostanie zagospodarowany jako biologicznie czynny.

z up. WÓJTA

Anna Pięczka
Zastępca Wójta