

**Załącznik  
do Uchwały nr X/68/15  
Rady Gminy Bukowiec  
z dnia 14 września 2015 r.**



## **Strategia rozwoju gminy Bukowiec**

### **Część I**

Diagnoza stanu rozwoju gminy. Strategiczne uwarunkowania rozwoju gminy Bukowiec

## Spis treści

Spis treści .....	2
Uwarunkowania administracyjne.....	3
Uwarunkowania wynikające z potencjału demograficznego gminy.....	11
Potencjał społeczny gminy – instytucjonalna obsługa ludności i aktywność społeczna .....	21
Walory oraz potencjał przyrodniczy i kulturowy gminy .....	29
Potencjał gospodarczy.....	33
Dostępność komunikacyjna .....	49
Sfera infrastruktury .....	50
Analiza SWOT.....	55
Załącznik do Diagnozy. Zestawienie inwestycji komunalnych na terenie gminy w latach 2008-2014.....	56

„Strategia rozwoju gminy Bukowiec” przyjmowana uchwałą Rady Gminy, składa się z dwóch części:  
Część I. Diagnoza stanu rozwoju gminy. Strategiczne uwarunkowania rozwoju gminy Bukowiec  
Część II. Wizja rozwoju gminy i założenia jej realizacji

Integralną częścią „Strategii rozwoju gminy Bukowiec” jest „Strategia rozwoju Gminnej Biblioteki Publicznej w Bukowcu” – stanowiąca Załącznik do „Strategii rozwoju gminy Bukowiec”.

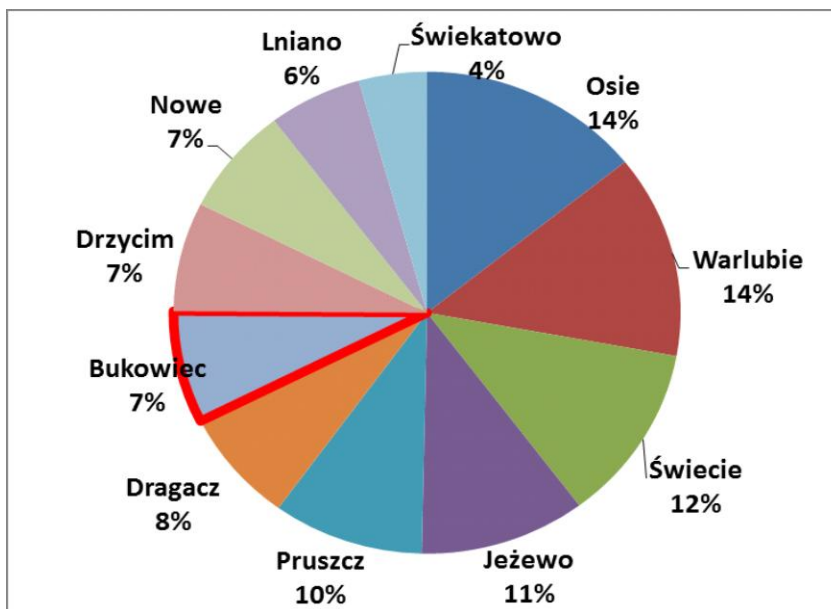
**Jeżeli nie podano inaczej pod tabelą, rysunkiem lub w tekście – wszystkie przedstawione dane statystyczne pochodzą z Głównego Urzędu Statystycznego**

Projektant Strategii:  
mgr Adam Stańczyk  
Strategię wykonano w roku 2015

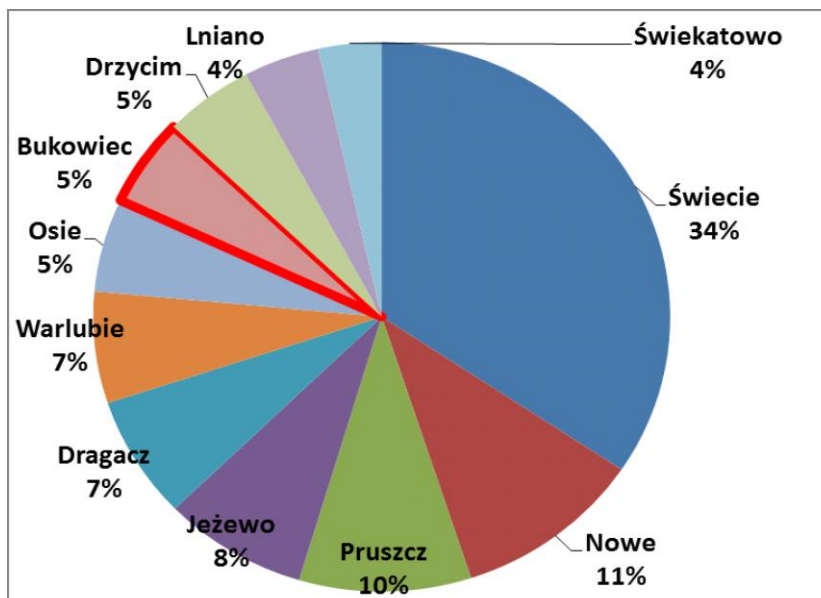


## Uwarunkowania administracyjne

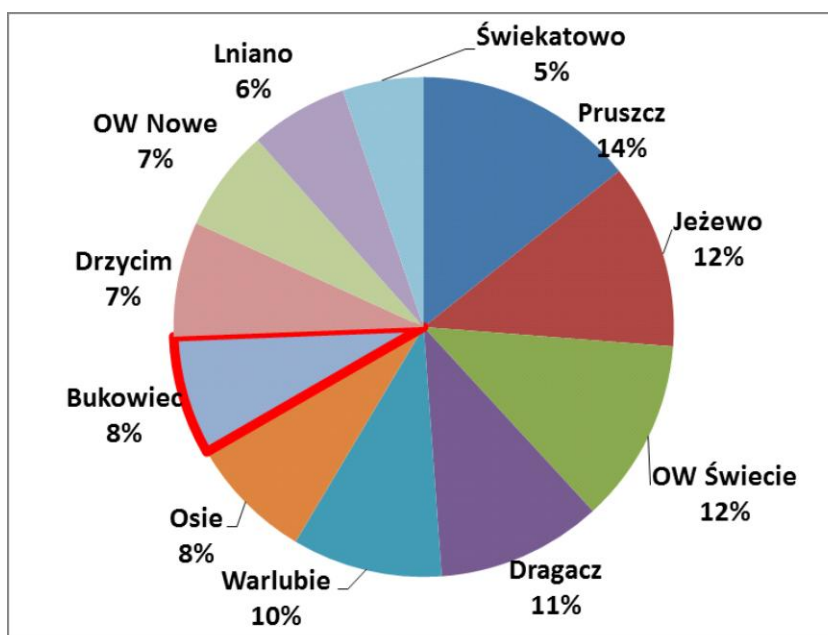
1. Gmina Bukowiec jest jedną ze 144 gmin województwa kujawsko-pomorskiego. Leży w powiecie świeckim, w jego środkowej części – graniczy wyłącznie z gminami powiatu świeckiego.



Rysunek. Udział gmin w powierzchni powiatu świeckiego



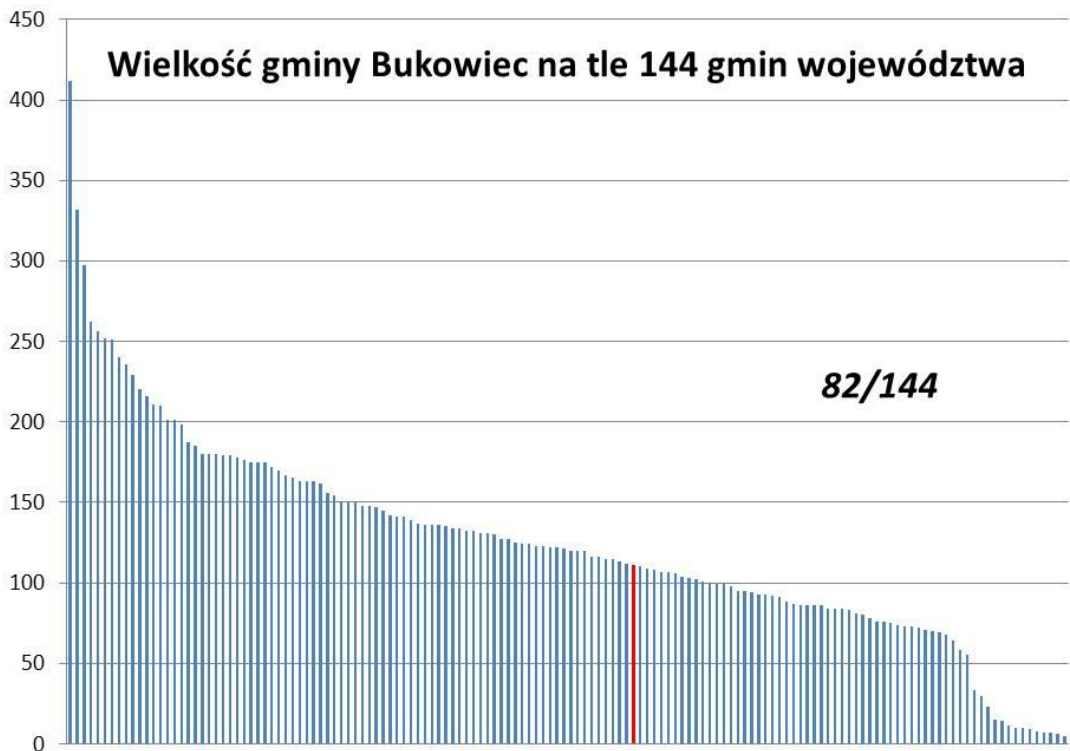
Rysunek. Udział gmin w ludności ogółem powiatu świeckiego



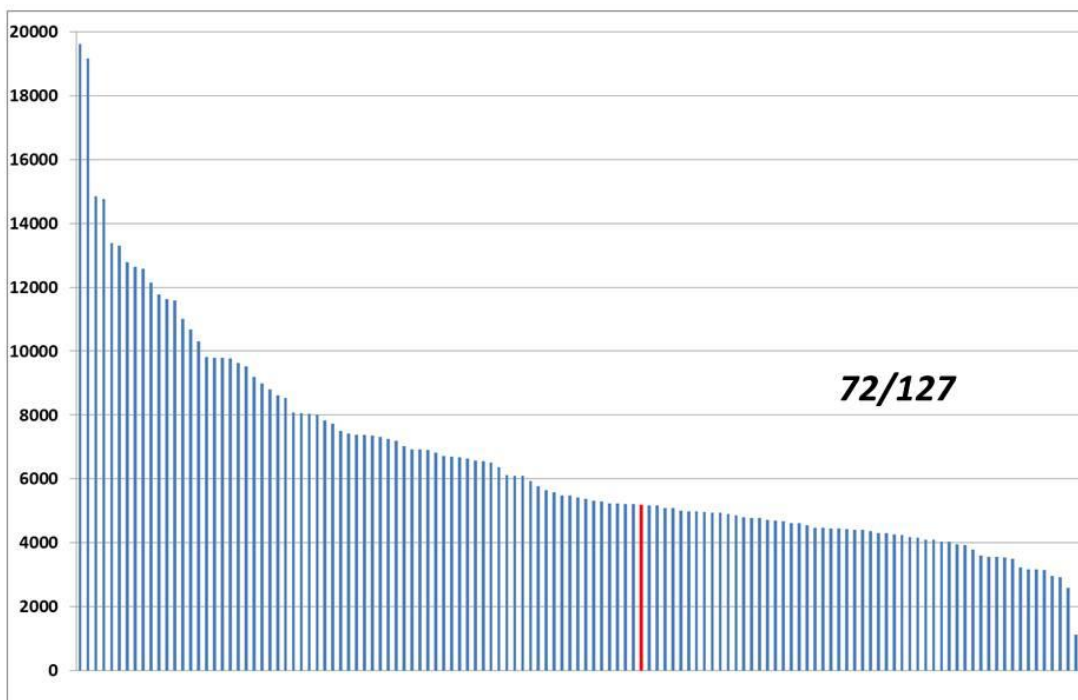
Rysunek. Udział gmin w ludności wiejskiej powiatu świeckiego

Tabela. Powierzchnia i ludność gmin powiatu świeckiego (2014)

gmina	powierzchnia (km kw)	udział powierzchni powiatu (%)	pozycja gminy pod względem zajmowanej powierzchni	liczba mieszkańców	liczba mieszkańców miast	liczba mieszkańców wiejskich	udział ludności powiatu (%)	udział ludności wiejskiej powiatu (%)	pozycja gminy pod względem liczby ludności	pozycja gminy pod względem liczby ludności wiejskiej
Bukowiec	111	7,5	7	5201		5201	5,2	7,7	8	7
Dragacz	112	7,6	6	7202		7202	7,2	10,7	5	4
Drzycim	108	7,3	8	5015		5015	5,0	7,4	9	8
Jeżewo	156	10,6	4	8072		8072	8,1	12,0	4	2
Lniano	88	6,0	10	4258		4258	4,3	6,3	10	10
Nowe	107	7,3	9	10589	6118	4471	10,6	6,6	2	9
Osie	210	14,2	1	5477		5477	5,5	8,1	7	6
Pruszcz	142	9,6	5	9627		9627	9,6	14,3	3	1
Świecie	175	11,9	3	34328	26276	8052	34,4	11,9	1	3
Świekatowo	64	4,3	11	3535		3535	3,5	5,2	11	11
Warlubie	201	13,6	2	6548		6548	6,6	9,7	6	5
razem powiat	1474	100,0		99852	32394	67458	100,0	100,0		

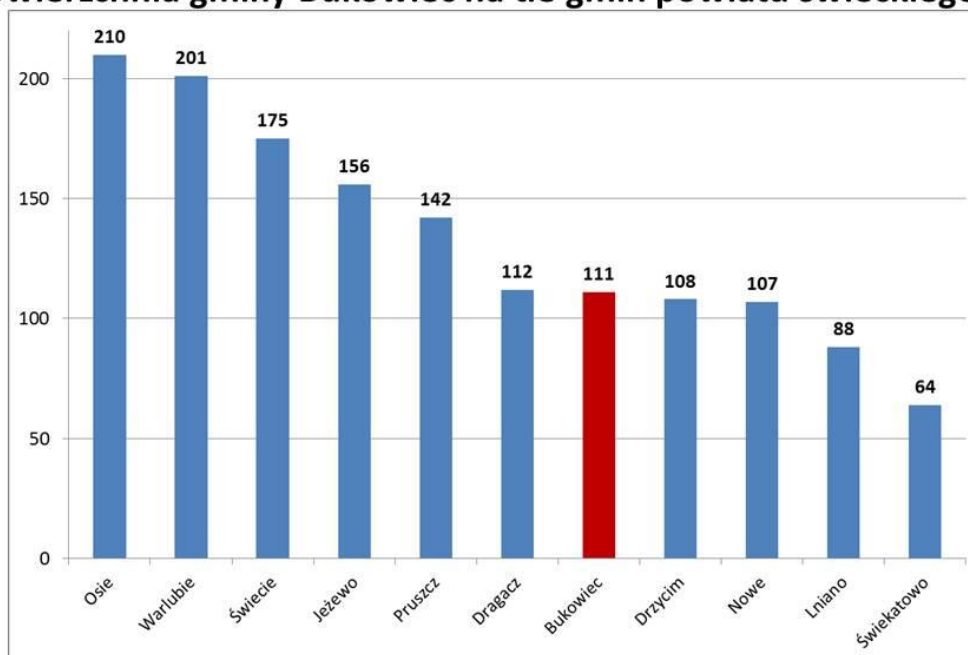


### Ludność gminy Bukowiec na tle ludności wiejskiej województwa

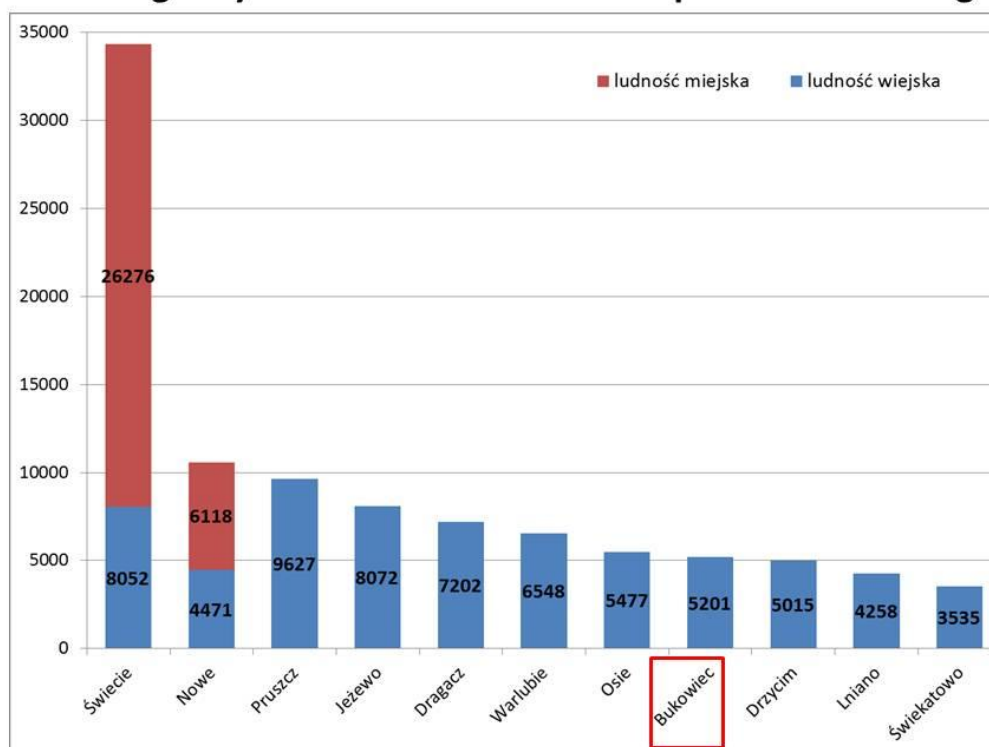




### Powierzchnia gminy Bukowiec na tle gmin powiatu świeckiego

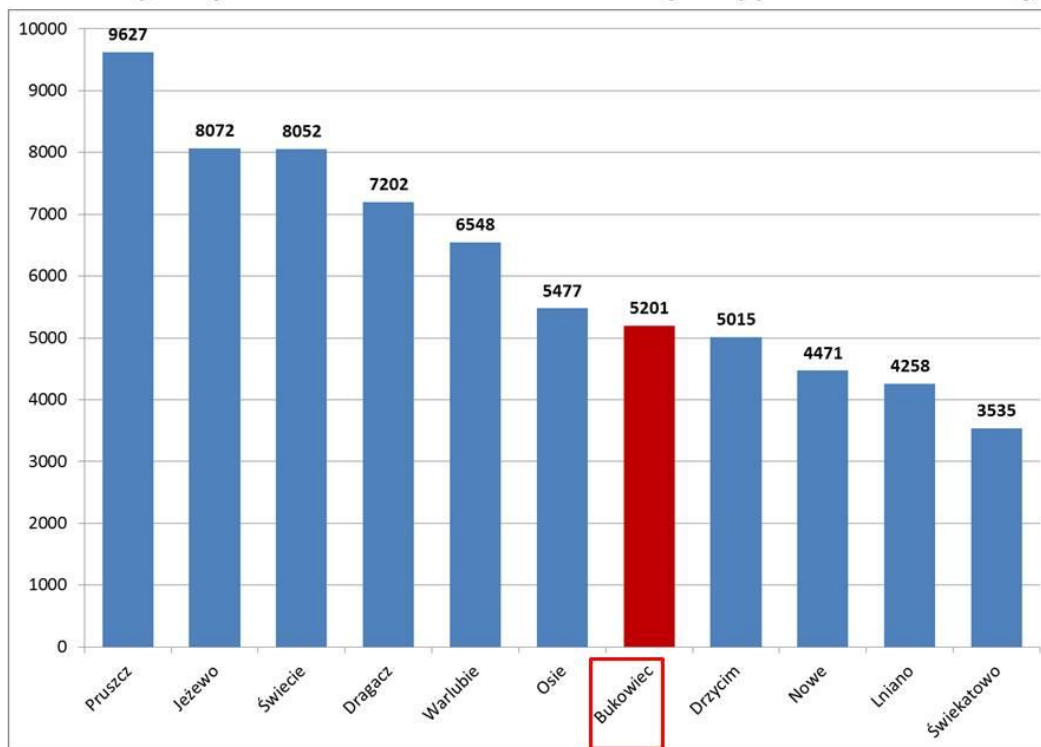


### Ludność gminy Bukowiec na tle ludności powiatu świeckiego





### Ludność gminy Bukowiec na tle ludności wiejskiej powiatu świeckiego



2. Jest jedną z 92 gmin wiejskich województwa kujawsko-pomorskiego oraz jednym ze 127 obszarów wiejskich województwa kujawsko-pomorskiego (na „obszary wiejskie” składają się gminy wiejskie oraz wiejskie części gmin miejsko-wiejskich). Powierzchnia gminy to 0,62 % powierzchni województwa (82. pozycja na 144 gminy). Ludność gminy to 0,25 % ludności województwa (99. pozycja na 144 gminy). Ludność gminy to 0,62 % ludności wiejskiej województwa (72. pozycja na 127 obszarów wiejskich województwa).
3. W powiecie świeckim, który jest bardzo dużym powiatem i pod względem zajmowanej powierzchni (jest największy w województwie) i pod względem liczby gmin i pod względem liczby ludności ogółem, ale też liczby ludności wiejskiej, gmina Bukowiec zajmuje 7 miejsce pod względem powierzchni, 8 pod względem liczby mieszkańców, a 7 pod względem liczby mieszkańców wiejskich. Udział gminy w potencjale całego powiatu wynosi 7,5% pod względem zajmowanej powierzchni, nieco ponad 5% pod względem liczby ludności ogółem i niespełna 8% pod względem liczby ludności wiejskiej.
4. Zarówno pod względem zajmowanej powierzchni, jak i liczby mieszkańców, gmina Bukowiec należy do jednostek stosunkowo małych - ale jednocześnie są to jednostki bardzo liczne na terenie województwa. Na przykład pod względem powierzchni aż 25 innych gmin leży w przedziale +/-10% powierzchni zajmowanej przez gminę Bukowiec. Największe pod względem zajmowanej powierzchni gminy województwa są 3-4-krotnie większe, podobnie jak największe gminy pod względem liczby ludności wiejskiej.
5. Nawet na terenie powiatu świeckiego znajdują się gminy o bardzo zbliżonej powierzchni (Bukowiec,



Dragacz, Drzycim, Nowe) i bardzo zbliżonej liczbie mieszkańców (Bukowiec, Drzycim, Osie).

6. Gmina leży w części województwa cechującej się rzadką siecią miast. Stosunkowo blisko leży siedziba powiatu, Świecie (około 16 km od siedziby gminy) oraz Chełmno (ok. 20 km od siedziby gminy), niezbyt daleko jedna z siedzib województwa - Bydgoszcz (ok. 45 km od siedziby gminy). Tuchola (ok. 35 km), Nowe (ok. 50 km) i Koronowo (ok. 30 km), ale także stosunkowo blisko położone Chełmno, znacznie rzadziej wykorzystywane są do załatwiania spraw, których nie można załatwić na terenie gminy. Mała liczba miast jest uwarunkowaniem nieco ograniczającym rozwój, gdyż zawężającym dostępną ofertę (mieszkańcy gminy w ten sposób mają dostęp do mniej zróżnicowanej zróżnicowanej oferty) - w tym wypadku korzystny jest fakt, że i Świecie i Bydgoszcz, to ośrodki o bardzo dobrze rozwiniętym potencjale.
7. Struktura użytkowania gruntów w gminie jest charakterystyczna dla obszaru leżącego na Wysoczyźnie Świeckiej - już poza strefą przejściową do Borów Tucholskich. Dominują użytki rolne, wśród których zdecydowanie przeważają grunty orne. Stosunkowo mało jest lasów (znacznie poniżej średniej wojewódzkiej), ale mało jest także łąk i pastwisk typowych dla terenów obniżonych. Wyjątkowo mała jest powierzchnia wód. Gdy porówna się strukturę użytkowania terenów w gminie z innymi gminami powiatu świeckiego, to stosunkowo najbardziej podobna jest gmina Świekatowo, a w dalszej kolejności gmina Lniano - ale różnice w strukturach są tu jednak widoczne.

**Tabela. Porównanie struktury użytkowania gruntów na obszarach wiejskich powiatu świeckiego**

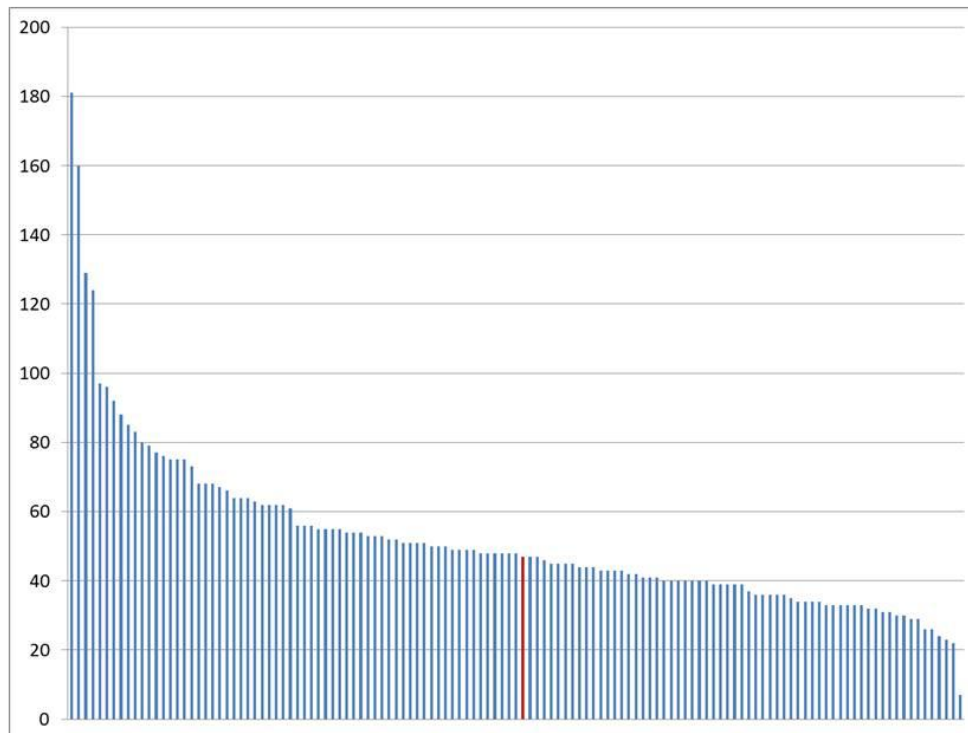
Jednostka terytorialna	Bukowiec	Powiat świecki (łącznie z miastami)	Bukowiec	Dragacz	Drzycim	Jeżewo	Lniano	Nowe - obszar wiejski	Osie	Pruszcz	Świecie - obszar wiejski	Świekatowo	Warlubie
	ha	% ogólnej powierzchni											
powierzchnia ogółem	11100	100,0	100,0	100,0	100,0	100,0	100,0	100,0	100,0	100,0	100,0	100,0	100,0
powierzchnia lądowa	11004	97,1	99,1	94,9	98,3	97,3	97,2	94,1	97,5	98,0	95,7	96,4	98,4
użytki rolne razem, w tym:	8688	52,5	78,3	52,2	58,5	35,1	62,7	59,6	19,5	88,7	62,4	80,7	34,1
grunty orne	7751	42,4	69,8	33,2	52,5	29,1	50,3	43,7	14,6	79,2	48,4	68,8	24,1
sady	56	0,6	0,5	0,6	0,4	0,3	0,4	0,5	0,1	1,1	1,5	0,5	0,3
łąki trwałe	368	5,2	3,3	8,8	2,0	3,3	7,7	7,5	3,1	3,8	6,1	7,6	7,2
pastwiska trwałe	308	2,9	2,8	6,9	2,4	1,3	2,8	6,2	1,1	2,6	4,7	1,8	1,5
grunty rolne zabudowane	141	0,9	1,3	1,1	1,0	0,8	1,1	1,0	0,3	1,4	1,1	1,5	0,6
grunty pod stawami	0	0,0	0,0	0,0	0,0	0,0	0,0	0,0	0,0	0,0	0,0	0,0	0,0
grunty pod rowami	64	0,5	0,6	1,5	0,2	0,2	0,4	0,6	0,2	0,5	0,6	0,4	0,4
grunty leśne oraz zadrzewione i zakrzewione razem, w tym:	1516	37,3	13,7	32,6	34,2	55,4	27,6	28,0	73,1	3,0	25,1	8,7	58,0
lasy	1468	36,5	13,2	29,5	33,8	55,1	27,3	26,3	73,0	2,0	23,8	8,3	57,8
grunty zadrzewione	48	0,8	0,4	3,0	0,4	0,2	0,3	1,7	0,1	0,9	1,3	0,4	0,2





i zakrzewione													
grunty pod wodami razem, w tym:	96	2,9	0,9	5,1	1,7	2,7	2,8	5,9	2,5	2,0	4,3	3,6	1,6
grunty pod wodami powierzchniowymi płynącymi	86	2,5	0,8	4,1	1,6	2,2	2,5	5,5	1,9	1,9	3,9	3,5	1,3
grunty pod wodami powierzchniowymi stojącymi	10	0,4	0,1	1,1	0,1	0,4	0,3	0,4	0,6	0,1	0,4	0,0	0,3
grunty zabudowane i zurbanizowane razem, w tym:	396	4,2	3,6	5,7	3,1	3,8	3,4	3,7	2,2	4,1	5,4	4,0	2,7
tereny mieszkaniowe	66	0,8	0,6	0,9	0,6	0,7	0,6	0,4	0,5	1,0	0,9	0,8	0,4
tereny przemysłowe	10	0,3	0,1	0,1	0,1	0,2	0,1	0,1	0,1	0,1	0,6	0,1	0,0
tereny inne zabudowane	5	0,2	0,0	0,2	0,1	0,1	0,2	0,0	0,2	0,2	0,2	0,1	0,0
tereny zurbanizowane niezabudowane	3	0,0	0,0	0,0	0,0	0,0	0,0	0,0	0,0	0,0	0,1	0,0	0,0
tereny rekreacji i wypoczynku	9	0,1	0,1	0,1	0,0	0,1	0,1	0,1	0,0	0,1	0,1	0,0	0,0
tereny komunikacyjne - drogi	260	2,3	2,3	3,7	1,8	1,6	2,1	2,7	1,0	2,3	3,0	2,3	2,1
tereny komunikacyjne - kolejowe	43	0,4	0,4	0,3	0,4	1,0	0,2	0,3	0,3	0,4	0,6	0,7	0,1
tereny komunikacyjne - inne	0	0,0	0,0	0,0	0,0	0,0	0,0	0,0	0,0	0,0	0,0	0,0	0,0
użytki kopalne	0	0,0	0,0	0,4	0,0	0,0	0,0	0,0	0,0	0,0	0,0	0,0	0,0
użytki ekologiczne	35	0,5	0,3	0,1	0,3	0,6	0,3	0,0	0,5	0,1	0,1	0,2	1,6
nieużytki	367	2,3	3,3	2,0	1,7	2,2	3,0	2,4	2,1	2,0	2,4	2,9	2,0
tereny różne	2	0,4	0,0	2,3	0,5	0,2	0,0	0,4	0,3	0,1	0,4	0,0	0,1

### Gęstość zaludnienia wynosi w gminie 47 osób / 1 km kw



8. Wskaźnik gęstości zaludnienia (czyli liczba mieszkańców na 1 km kwadratowy powierzchni gminy) wynosi na terenie gminy Bukowiec 47 osób/km kwadratowy i jest nieznacznie wyższy od przeciętnej dla obszarów wiejskich województwa (ok. 46). Bardziej wiarygodny wskaźnik - obliczony dla powierzchni bez lasów (czyli liczba mieszkańców na 1 km kwadratowy powierzchni gminy z wyłączeniem lasów) jest niewiele wyższy (bo w gminie powierzchnia lasów jest bardzo mała) i wynosi 54. Ten wskaźnik jest już wyraźnie niższy od średniej wojewódzkiej (wynoszącej ok. 70). Ogólny wskaźnik gęstości zaludnienia jest w gminie podobny do tego notowanego w kilku gminach powiatu (Drzycim, Świecie, Lniano, Nowe majątki wskaźniki identyczne lub niemal identyczne), ale wskaźnik na terenach bezleśnych wszystkie gminy powiatu mają wyższy lub znacznie wyższy. Większa gęstość zaludnienia jest korzystniejszym uwarunkowaniem rozwojowym, ale w tym przypadku wartości notowane w gminie Bukowiec nie są jeszcze na tyle niskie, by zagrażały możliwościom rozwojowym.



**Tabela. Wskaźnik gęstości zaludnienia (osoby/km kw) na terenach wiejskich powiatu świeckiego**

gmina	ogółem	na terenach bezleśnych
Bukowiec	47	54
Dragacz	64	90
Drzycim	47	70
Jeżewo	51	110
Lniano	48	65
Nowe	44	59
Osie	26	88
Pruszcz	67	69
Świecie	47	62
Świekatowo	55	60
Warlubie	33	75

#### Wnioski:

Powyższe uwarunkowania wskazują, że gmina nie może wyróżniać się pod względem cech ilościowych – bo zajmuje niewielką powierzchnię i liczy niewielu mieszkańców, więc jej przewagi konkurencyjne mogą wynikać tylko z cech jakościowych lub specyfiki prowadzonych tu działalności. Wysoka jakość oraz nietypowe, specyficzne działalności, funkcje, obiekty mogą być wyróżnikami gminy na tle innych gmin województwa. W zakresie najbardziej podstawowych danych, gmina Bukowiec prezentuje się jako bardzo typowa, podobna do wielu innych, niezbyt dużych gmin wiejskich.

#### Uwarunkowania wynikające z potencjału demograficznego gminy

1. Sieć osadnicza gminy składa się z 16 miejscowości. Jest to liczba typowa dla gmin tej wielkości.
2. Największa miejscowość – Bukowiec – licząca 1347 osób, wyróżnia się w sieci osadniczej województwa (choć należy podkreślić, że do kategorii naprawdę dużych, należą miejscowości liczące znacznie ponad 1 tys. mk, a w tej części województwa spotyka się miejscowości wiejskie znacznie większe; niemniej jednak, jest to wielkość duża i w pełni wystarczająca, by rozwijać na odpowiednio wysokim poziomie usługi typowe dla miejscowości gminnej). Do miejscowości wyróżniających się, nawet w skali powiatu, pod względem wielkości należy także bez wątpienia Przysiersk, z liczbą mieszkańców sięgającą 800. Także Gawroniec - z liczbą mieszkańców ponad 470 - jest stosunkowo dużą miejscowością. Te 3 miejscowości skupiają aż połowę mieszkańców gminy. Tak duża koncentracja jest korzystna, bowiem dobre wyposażenie w usługi tylko 3 miejscowości pozwoli na zapewnienie wysokiej jakości życia aż połowie mieszkańców gminy. Jednak bardzo niekorzystny jest fakt, że druga połowa zamieszkuje w miejscowościach znacznie mniejszych, gdzie zapewnienie satysfakcjonującej jakości życia poprzez rozwój usług, będzie utrudnione, kosztowne, a w praktyce często niemożliwe. Poziom 200 osób jest często uważany za granicę, powyżej której miejscowość można uznać za rozwojową - to znaczy rokującą szansę,



że jej liczba ludności może się zwiększać wskutek przyrostu naturalnego, czy atrakcyjności dla migracji. W tym przedziale mieści się jeszcze kilka wsi: Korytowo i Poledno liczące ponad 300 mieszkańców, Polskie Łąki (ok. 275), Różanna, Budyń (nieco ponad 200) oraz Plewno (minimalnie poniżej 200). Kolejne 7 miejscowości liczy od 67 do 186 mieszkańców. Miejscowości liczące poniżej 200 mieszkańców, stanowiące dokładnie połowę ogółu, zamieszkuje tylko 23% ludności gminy. Kształt sieci osadniczej - który jest bardzo trwałym uwarunkowaniem i, w praktyce poza obszarami podmiejskimi dużych miast, nie ulega widocznym zmianom nawet w okresach wieloletnich, jest więc w gminie Bukowiec zaledwie umiarkowanie korzystny. Stosunkowo duża części ludności gminy zamieszkuje kilka niezbyt dużych miejscowości (od 200 do 330 mieszkańców), gdzie lokalne impulsy rozwojowe mogą być zbyt małe dla aktywizacji (np. mała liczba mieszkańców ogranicza rozwój usług i handlu), ale są to na tyle duże miejscowości, że uzasadnione będzie oczekiwanie ze strony ich mieszkańców, interwencji ze strony gminy w kierunku rozwoju usług, zapewnienia infrastruktury, dobrej jakości dróg. Oznacza to stosunkowo duże obciążenia dla budżetu gminy. Gmina charakteryzuje się stagnacją liczby ludności – jej zmiany są bardzo niewielkie. W okresie ostatnich 20 lat najpierw obserwowano nieznaczny trend spadkowy - pomiędzy rokiem 1995 a 2003 zanotowano spadek o około 250 osób, ale potem trend ten się odwrócił i obecnie notuje się o około 120 osób więcej, niż przed dekadą. Stagnacja liczby mieszkańców nie jest aktualnie uwarunkowaniem niekorzystnym – duża liczba gmin wiejskich (zwłaszcza na południu i wschodzie województwa) traci mieszkańców, a więc utrzymywanie stałej ich liczby, a nawet utrzymywanie stanu bardzo nieznacznego spadku, jest wobec tych procesów – pozytywne

**Tabela. Liczba ludności miejscowości oraz udział miejscowości w ogólnej liczbie ludności gminy**

Miejscowość	Ludność	Udział (%)
Bukowiec	1347	26,2
Przysiersk	787	15,3
Gawroniec	473	9,2
Korytowo	331	6,4
Poledno	317	6,2
Polskie Łąki	275	5,3
Różanna	225	4,4
Budyń	207	4,0
Plewno	197	3,8
Tuszyński	186	3,6
Branica	185	3,6
Franciszkowo	178	3,5
Kawęcin	132	2,6
Bramka	128	2,5
Krupocin	111	2,2
Jarzębieniec	67	1,3
	5146	100,0

Opracowano na podstawie danych Urzędu Gminy w Bukowcu



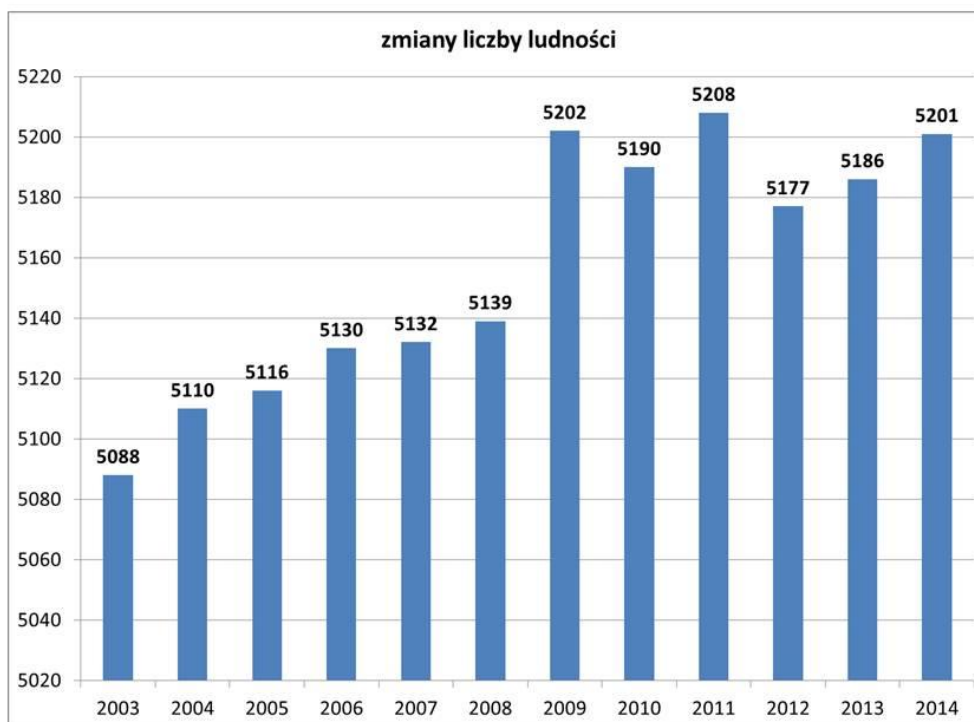
Tab. Zmiany liczby ludności w gminie w okresie 1995-2014.

	1995	1997	1999	2001	2003	2005	2006	2007	2008	2009	2010	2011	2012	2013	2014
ludność	5357	5337	5064	5110	5088	5116	5130	5132	5139	5202	5190	5208	5177	5186	5201
zmiana	-	-62	-318	-10	-25	6	14	2	7	63	-12	18	-31	9	15
rok 1995=100	-	99,6	94,5	95,4	95,0	95,5	95,8	95,8	95,9	97,1	96,9	97,2	96,6	96,8	97,1

UWAGA – różnica wartości liczby mieszkańców podawanej przez Urząd Gminy i Główny Urząd Statystyczny wynika z różnic metodologicznych w klasyfikacji mieszkańców. Za bardziej wiarygodne należy uznawać dane gminnej ewidencji ludności. Problem niezgodności tych danych jest typowy dla wszystkich gmin.

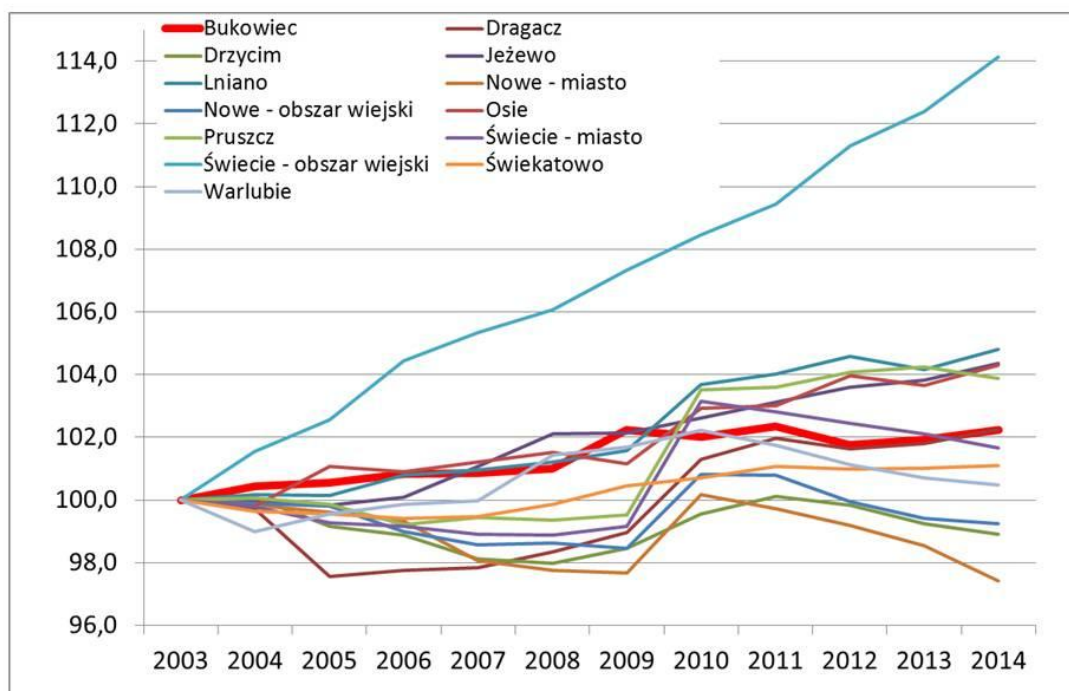
- Pod względem zmian liczby ludności, na tle pozostałych gmin powiatu, sytuacja gminy Bukowiec jest stosunkowo korzystna. Poza obszarami wiejskimi gminy Świecie, które notują szybkie przyrosty liczby mieszkańców, wiele gmin powiatu notuje w ostatniej dekadzie niewielkie wzrosty. Do tych gmin zalicza się gmina Bukowiec. Dynamika wzrostu jest wprawdzie słabsza, niż w części gmin, ale też większa, niż w kilku innych.
- Na terenie gminy korzystnie kształtują się wskaźniki ruchu naturalnego. Corocznie liczba urodzeń przewyższa liczbę zgonów. Różnica (czyli przyrost naturalny) jest zazwyczaj niewielka (choć w 2009 roku wyniosła aż 41, dzięki rekordowo wysokiej liczbie urodzeń) - ale godne uwagi jest to, że w coraz większej liczbie obszarów wiejskich spotyka się już sytuację przewagi liczby zgonów, co jest konsekwencją starzenia się ludności, a w gminie Bukowiec wciąż sytuacja jest jeszcze stosunkowo korzystna).

### Zmiany liczby ludności na terenie gminy





### Zmiany liczby ludności gminy na tle gmin powiatu



Rok 2003 = 100

5. Porównanie uśrednionych wskaźników ruchu naturalnego z ostatnich 5 lat, dla obszarów wiejskich powiatu świeckiego wskazuje, że gmina Bukowiec lokuje się (na 11 jednostek) na 6. pozycji pod względem liczby urodzeń i na 5 (jeśli uszereguje się od najmniejszych, a na 7. jeśli uszereguje się od największych) pod względem liczby zgonów. Wskutek tego pod względem przyrostu naturalnego także zajmuje 5. pozycję. Warto zauważyć, że wskaźnik zgonów wynoszący 8,6/1000 mieszkańców jest korzystny (niski) nie tylko na tle powiatu, ale także na tle województwa.

**Tabela. Ruch naturalny na terenie gminy w latach 1995-2014**

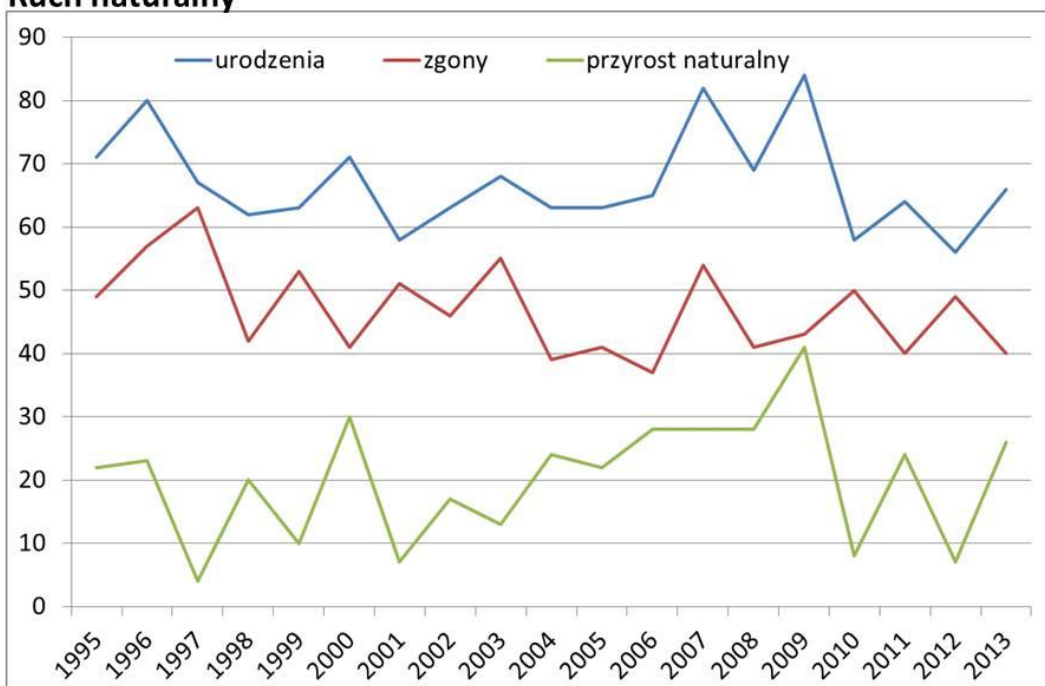
	1995	1996	1997	1998	1999	2000	2001	2002	2003	2004	2005	2006	2007	2008	2009	2010	2011	2012	2013	2014
urodzenia	71	80	67	62	63	71	58	63	68	63	63	65	82	69	84	58	64	56	66	57
zgony	49	57	63	42	53	41	51	46	55	39	41	37	54	41	43	50	40	49	40	43
przyrost naturalny	22	23	4	20	10	30	7	17	13	24	22	28	28	28	41	8	24	7	26	14



Tabela. Porównanie parametrów ruchu naturalnego na terenie gmin powiatu

gmina	przeciętny wskaźnik 5-letni na 1000 mk			pozycja gminy na tle 11 gmin powiatu		
	urodzenia	zgony	przyrost naturalny	urodzenia	zgony	przyrost naturalny
Bukowiec	11,6	8,6	3,0	6	7	5
Dragacz	11,7	7,4	4,3	5	11	2
Drzycim	11,8	9,2	2,6	4	5	6
Jeżewo	10,9	8,9	2,0	8	6	7
Lniano	12,0	8,2	3,8	3	8	3
Nowe - obszar wiejski	14,5	13,1	1,3	1	1	8
Osie	11,6	8,0	3,6	6	10	4
Pruszcz	10,7	10,4	0,3	11	2	11
Świecie - obszar wiejski	12,5	8,0	4,5	2	9	1
Świekatowo	10,9	9,7	1,2	9	3	10
Warlubie	10,8	9,5	1,3	10	4	9

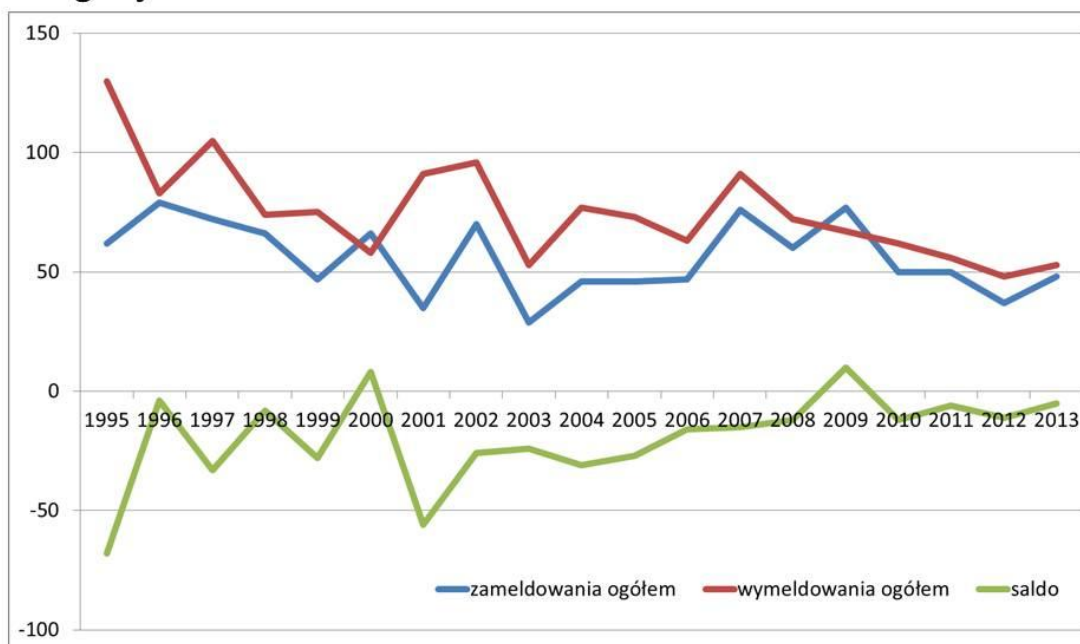
### Ruch naturalny



W ciągu 19 lat (1995 – 2013) na terenie gminy urodziły się łącznie 1273 osoby, a zmarły 891

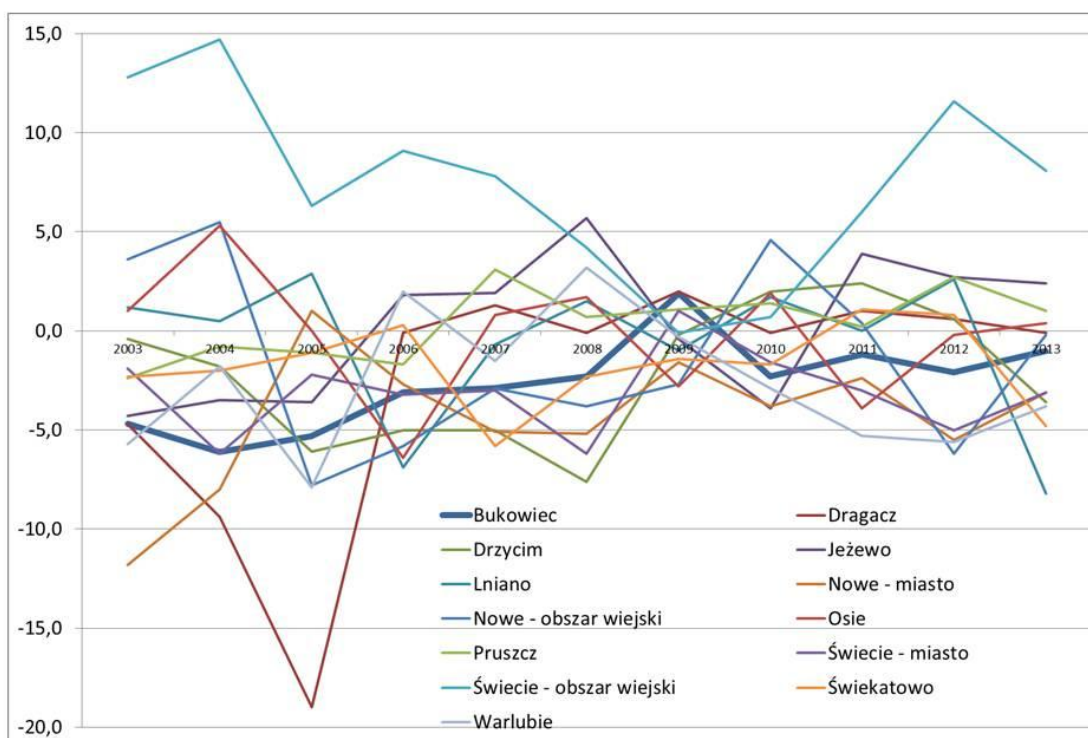


## Migracje



W ciągu 19 lat (1995 – 2013) do gminy wprowadziły się łącznie 1063 osoby, ale wyprowadziły się 1427

## Wskaźniki salda migracji na tle powiatu



6. Wskaźnik liczby zawieranych małżeństw jest w gminie dosyć typowy. Średnio za ostatnie 5 lat było to 5,4





małżeństw na 1000 mieszkańców. Bardzo niekorzystny pod tym względem był rok 2013 (tylko 4,4) oraz lata 2012 i 2014 (5,0) - a więc stosunkowo wysoka średnia jest wynikiem znacznie większych wartości w latach 2010 i 2011. Warto zauważyć, że jeszcze w latach 2005-2009 wskaźnik ten nie spadał poniżej 7,5, a w roku 2009 był rekordowo wysoki w ostatnim 20-leciu (9,2).

7. Saldo migracji w gminie jest niekorzystne - praktycznie corocznie liczba osób wymeldowujących się, jest wyższa od liczby osób meldujących się. Pozytywny jest fakt, że saldo sukcesywnie się poprawia - z wyjątkiem bardzo niekorzystnego roku 2014, coroczne saldo było znacznie korzystniejsze niż jeszcze przed kilkunastoma latami - gmina w wyniku migracji traciła rocznie tylko kilka-kilkanaście osób, a w roku 2009 zanotowano nawet niewielką przewagę napływu nad odpływem. Saldo poprawia się, ponieważ maleje liczba osób wyprowadzających się z gminy - liczba osób osiedlających się na jej terenie spada w nieco mniejszym tempie.

**Tabela. Saldo migracji na terenie gminy w latach 1995-2014**

	1995	1996	1997	1998	1999	2000	2001	2002	2003	2004	2005	2006	2007	2008	2009	2010	2011	2012	2013	2014
zameldowania	62	79	72	66	47	66	35	70	29	46	46	47	76	60	77	50	50	37	48	27
wymeldowania	130	83	105	74	75	58	91	96	53	77	73	63	91	72	67	62	56	48	53	69
saldo	-68	-4	-33	-8	-28	8	-56	-26	-24	-31	-27	-16	-15	-12	10	-12	-6	-11	-5	-42

8. Pod względem salda migracji, na tle innych gmin powiatu świeckiego, gmina Bukowiec wyróżnia się negatywnie. Wieloletnie (obliczone z 10 lat 2005-14) saldo migracji wynosi aż -2,9/1000 mieszkańców i pod tym względem gmina wyprzedza jedynie gminę Warlubie. Pozostałe gminy powiatu albo zyskują (nieznacznie) ludność w wyniku migracji, albo tracą ją w niewielkim stopniu - w gminach Bukowiec i Warlubie ubytek ten jednak jest wyraźnie wyższy. Warto zauważyć, że gmina Bukowiec ma tak niekorzystne saldo praktycznie wyłącznie wskutek niskiego napływu, gdyż wskaźnik odpływu jest na tle powiatu korzystny. Problemem gminy nie jest więc bardzo duża „ucieczka” migracyjna, ale jest nim niechęć do osiedlania się w gminie.
9. Podobnie jak we wszystkich gminach, także w gminie Bukowiec zmienia się struktura wieku mieszkańców. Jest to proces starzenia się społeczeństwa, który w ujęciu generalnym polega na malejącym udziale grupy przedprodukcyjnej i rosnącym udziale grupy produkcyjnej (w której środek ciężkości przesuwają się w kierunku roczników starszych) i w efekcie - poprodukcyjnej.
10. W roku 1995 grupa przedprodukcyjna stanowiła ponad 31% ludności, a w roku 2014 - już tylko nieco ponad 21%. Wartości bezwzględne wynosiły odpowiednio 1682 i 1098, a więc spadek wyniósł prawie 600 osób, czyli prawie 35% stanu początkowego. Grupa poprodukcyjna zwiększyła swój udział w tym samym okresie z 13,4% do 14,8% - w wartościach bezwzględnych jest to niewielki wzrost, gdyż w pierwszym okresie liczebność tej grupy malała, a dopiero od 2004 roku - rośnie i w ciągu dekady wzrost ten wyniósł 150 osób - czyli prawie 1/4 stanu początkowego (w roku 2004 - 618 osób, obecnie 768). Grupa produkcyjna zwiększyła liczebność z 2956 do 3335, a w jej ramach coraz liczniejsze są starsze roczniki i po roku 2020 zaczną one zasilać grupę poprodukcyjną – wówczas nastąpi znaczący wzrost jej



liczebności.

**Tabela. Porównanie struktury wieku na terenie gminy w latach 1995-2014**

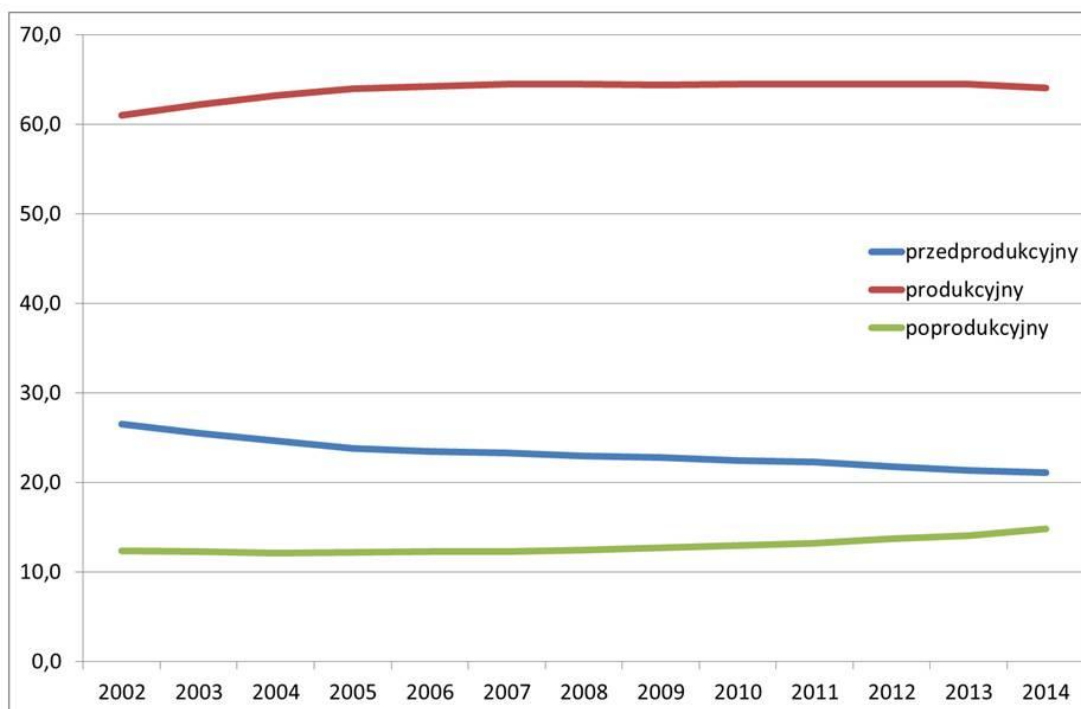
	1995	2000	2005	2010	2014
wartości bezwzględne					
ogółem	5357	5120	5116	5190	5201
przedprodukcyjna	1682	1471	1219	1168	1098
produkcyjna	2956	3013	3275	3347	3335
poprodukcyjna	719	636	622	675	768
udział w ogólnej liczbie ludności (%)					
przedprodukcyjna	31,4	28,7	23,8	22,5	21,1
produkcyjna	55,2	58,8	64,0	64,5	64,1
poprodukcyjna	13,4	12,4	12,2	13,0	14,8
zmiany liczebności					
przedprodukcyjna		-211	-463	-514	-584
produkcyjna		57	319	391	379
poprodukcyjna		-83	-97	-44	49

**Tabela. Zmiany udziału grup wiekowych w ogólnej liczbie ludności na terenie gminy w latach 1995-2014**

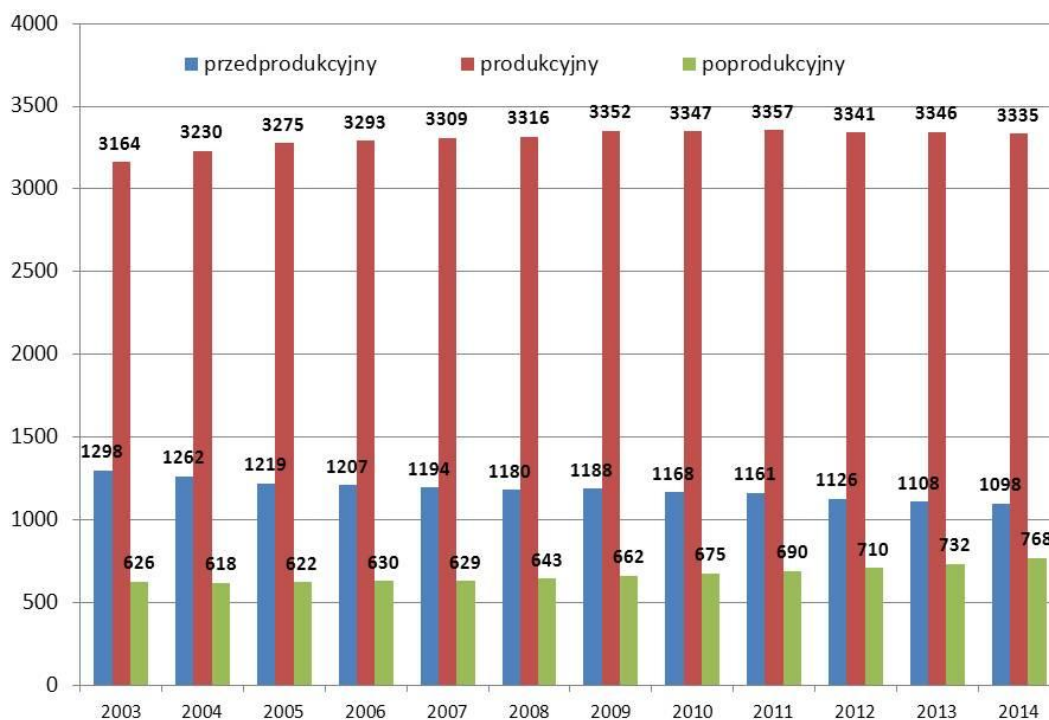
	2002	2003	2004	2005	2006	2007	2008	2009	2010	2011	2012	2013	2014
grupa przedprodukcyjna	26,5	25,5	24,7	23,8	23,5	23,3	23,0	22,8	22,5	22,3	21,8	21,4	21,1
grupa produkcyjna	61,0	62,2	63,2	64,0	64,2	64,5	64,5	64,4	64,5	64,5	64,5	64,5	64,1
grupa poprodukcyjna	12,4	12,3	12,1	12,2	12,3	12,3	12,5	12,7	13,0	13,2	13,7	14,1	14,8



### Starzenie się ludności – udziały grup wiekowych

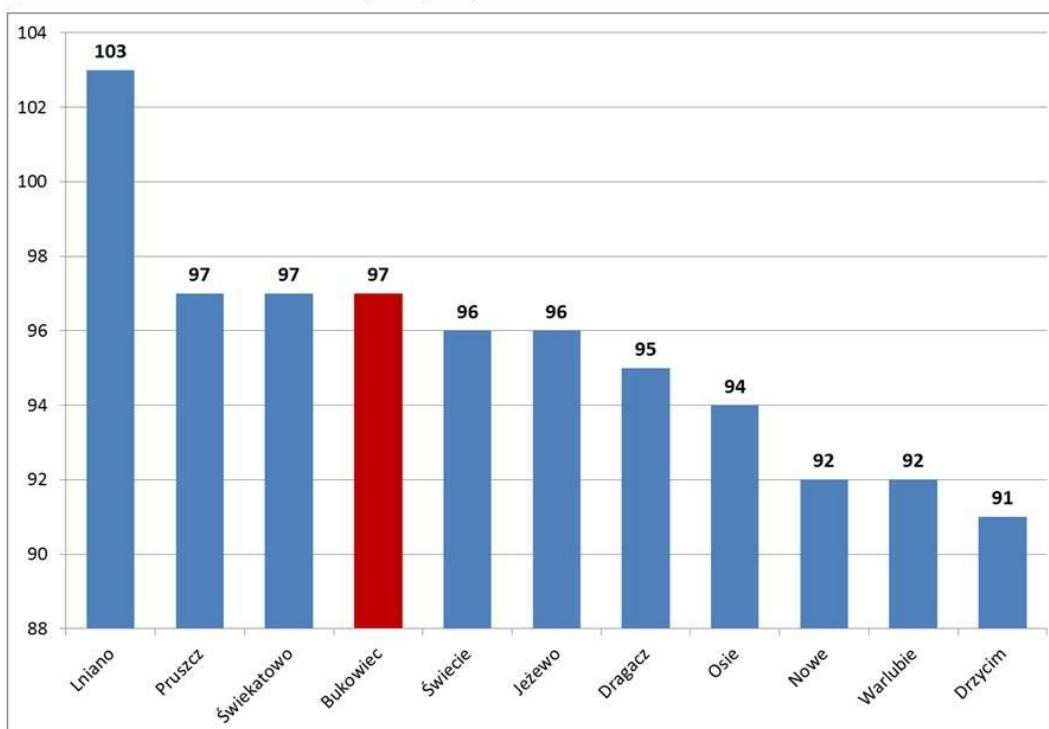


### Starzenie się ludności – liczebność grup wiekowych





### Wskaźnik feminizacji w grupie 15-39 lat (liczba kobiet na 100 mężczyzn)



11. Obecnie obserwowana w gminie struktura wieku mieszkańców jest typowa – dane te są porównywalne z innymi obszarami wiejskimi. Na tle powiatu gmina ma ex-aequo z gminą Jeżewo drugi najwyższy wskaźnik dla grupy przedprodukcyjnej i jeden z niższych wskaźników w grupie poprodukcyjnej. Wskazuje to, że procesy starzenia przebiegają tu nieco wolniej - ale jest to uwarunkowanie nieuchronne. Różnice między większością gmin są tu bardzo niewielkie, a więc zmiany pozycji mogą następować z roku na rok.
12. Na terenie gminy ma miejsce przewaga (niewielka) liczby mężczyzn nad liczbą kobiet – w roku 2014 wynosiła ona 33 osoby. Wskutek tego, wskaźnik feminizacji, czyli liczba kobiet przypadających na 100 mężczyzn, wyniósł 99. Obiektywnie na obszarach wiejskich jest to korzystna wartość, ale na tle powiatu świeckiego, gdzie sytuacja pod tym względem jest nietypowa (bo zazwyczaj na obszarach wiejskich liczba kobiet wyraźnie ustępuje liczbie mężczyzn, a w powiecie świeckim liczba kobiet jest wyraźnie wyższa), gmina należy do obszarów o niższym wskaźniku (choć wyraźnie wyprzedza gminy Drzycim i Nowe, a nieznacznie - Świekatowo). Ten ogólny parametr, dopóki mieści się w dość szerokim zakresie uznanym za typowy, nie ma większego znaczenia dla rozwoju gminy. Najważniejsza jest sytuacja w grupie 15-39 lat (jest to grupa obejmująca wiek reprodukcji – „odpowiedzialna” za wchodzenie w związki i rodzenie potomstwa, a więc za zastępowalność pokoleń) wskaźnik feminizacji wynosi w gminie 97. W tym przedziale jest to jeden z najwyższych wskaźników w powiecie. Nie zagraża on rozwojowi gminy - jest stosunkowo korzystny. Dość częste są na obszarach wiejskich przypadki, że wskaźnik ten jest niższy od 90 (w powiecie świeckim dotyczy to tylko obszarów wiejskich gminy Nowe).

**Wnioski:**

Gmina liczy niewielu mieszkańców, dlatego też skala zachodzących tu procesów, jest niewielka – coroczne zmiany liczby mieszkańców są symboliczne i są pochodną bardzo niewielkich co do wartości: przyrostu naturalnego i salda migracji. Ruch migracyjny i ruch naturalny przyjmują corocznie zmienne wartości – ale w okresach kilkuletnich zazwyczaj się równoważą, co skutkuje stagnacją liczby mieszkańców. Fakt, że gmina nie traci ludności w okresie wieloletnim jest pozytywny – bowiem ubytek liczby mieszkańców jest obecnie jednym z poważnych i narastających problemów gmin o podobnym do gminy Bukowiec, charakterze i wielkości.

Struktury wieku i płci są typowe. Generalnie sytuacja demograficzna jest neutralnym uwarunkowaniem rozwoju, jak też nie wyróżnia istotnie gminy ani negatywnie ani pozytywnie na tle innych podobnych jednostek. Pewne różnice w stosunku do wartości średnich, czy do sąsiednich gmin nie mają w praktyce znaczenia dla przyszłego rozwoju.

Bez wątplenia niekorzystnym (i niestety niemożliwym do zmiany) uwarunkowaniem jest rozdrobnienie osadnictwa – znaczna część miejscowości wiejskich to wsie zbyt małe, by stanowić potencjał dla rozwoju przedsiębiorczości i usług. A to oznacza konieczność wyjazdów do pracy i dla zaspokojenia nawet podstawowych potrzeb w zakresie handlu i usług.

**Potencjał społeczny gminy – instytucjonalna obsługa ludności i aktywność społeczna**

1. Głównym ośrodkiem obsługi ludności na terenie gminy jest jej siedziba. Jest to sytuacja całkowicie naturalna dla zdecydowanej większości gmin. Ciekawostką (jest to bardzo rzadko spotykana sytuacja) stanowi fakt, że w siedzibie gminy nie działa gimnazjum. W związku z reformą struktur Policji, w Bukowcu (podobnie jak w wielu siedzibach mniejszych gmin) zlikwidowano posterunek Policji. Poza brakiem powyższych usług, potencjał usługowy Bukowca jest podobny do innych siedzib gmin w gminach o typowo wiejskim charakterze.
2. Gmina Bukowiec ma niezbyt dużą powierzchnię i jest stosunkowo zwarta, a siedziba położona jest centralnie - a więc dostępność do niej jest dobra z terenu całej gminy. Maksymalne odległości w sieci drogowej nie przekraczają 7-8 km, a zdecydowana większość mieszkańców zamieszkuje do 5 km od siedziby gminy.  
  
Usługi publiczne, dzięki rozbudowanej sieci świetlic wiejskich - na terenie gminy są dostępne w wielu miejscowościach, ale podstawowe znaczenie dla obsługi ludności mają Bukowiec oraz pozostałe miejscowości ze szkołami: Korytowo, Przysiersk i Różanna. Rozmieszczenie usług na terenie gminy przedstawiono w tabeli.



Tabela. Rozmieszczenie usług publicznych i wybranych niepublicznych na terenie gminy

miejsowość	ludność	administracja gminna	gimnazjum	szkoła podstawowa	przedszkole	dom kultury	świątlica wiejska	biblioteka	filia biblioteki	ośrodek zdrowia	posterunek Policji	Straż Pożarna	urząd pocztowy	bank	kościół parafialny
Bramka	128						x								
Branica	185						x								
Budyń	207						x								
Bukowiec	1347	x		x	x		x	x		x		x	x	x	x
Franciszkowo	178														
Gawroniec	473						x								
Jarzębieniec	67														
Kawęcin	132														
Korytowo	331		x				x								
Krupocin	111						x								
Plewno	197						x								
Poledno	317						x								
Polskie Łąki	275						x								x
Przysiersk	787			x	x		x		x			x			x
Różanna	225			x			x								
Tuszynki	186						x								
łącznie gmina	5146					brak					brak				

Opracowano na podstawie danych Urzędu Gminy w Bukowcu

#### 4. Ewidencja i charakterystyka usług na terenie gminy

##### Szkoły Podstawowe i Gimnazjum

Na terenie gminy funkcjonują 3 szkoły podstawowe:

Bukowiec (pojemność max. 225 wykorzystana w 72%)

Przysiersk (pojemność max.150 wykorzystana w 63%)

Różanna (pojemność max.150 wykorzystana w 97%)

W Korytowie działa gimnazjum (pojemność max.225 wykorzystana w 68%)

**Baza lokalowa:** Ogólny stan techniczny szkół podstawowych jest dobry, tylko SP w Różannie wymaga wykonania termomodernizacji zewnętrznej. Natomiast Gimnazjum w Korytowie wymaga remontu wewnętrznego i na zewnątrz budynku szkolnego

**Dowozy uczniów:** Dzieci do szkół dowożone są transportem własnym tzn. gmina posiada dwa autobusy marki AUTOSAN o łącznej liczbie miejsc 84 i bus marki IVECO o liczbie miejsc 19.

##### Nauczanie języków obcych:

- Gimnazjum w Korytowie - język angielski i niemiecki; liczba uczniów uczących się tych języków wynosi 154,
- SP w Bukowcu - język angielski; liczba uczniów uczących się tego języka wynosi 163,
- SP w Różannie- język angielski; liczba uczniów uczących się tego języka wynosi 121,



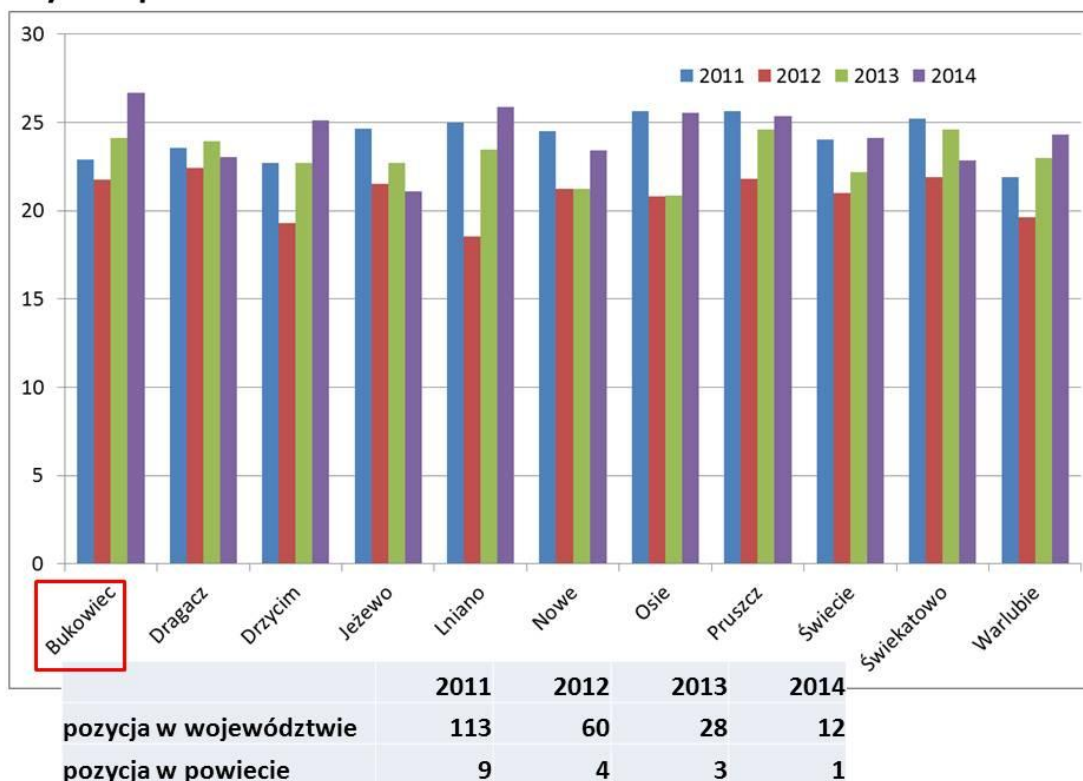
d) SP w Przysiersku - język angielski; liczba uczniów uczących się tego języka wynosi 95,

**Stan wyposażenia pracowni komputerowej:** We wszystkich szkołach pracownie komputerowe wymagają nakładów inwestycyjnych w celu odnowienia ich stanu technicznego.

**Wyposażenie w obiekty sportowe:** Wszystkie szkoły na terenie gminy wyposażone są w sale gimnastyczne, wymagana jest rozbudowa przynajmniej jednej Sali gimnastycznej do wymiarów umożliwiających organizowanie zawodów w dyscyplinach zespołowych (koszykówka, siatkówka, piłka ręczna) i boiska szkolne. Modernizacji wymaga boisko szkolne przy SP w Różannie i w Bukowcu.

**Dożywianie uczniów:** We wszystkich szkołach prowadzone jest dożywianie uczniów (catering) i około 20% uczniów korzysta z wyżywienia, co w pełni zaspakaja wszystkich potrzebujących.

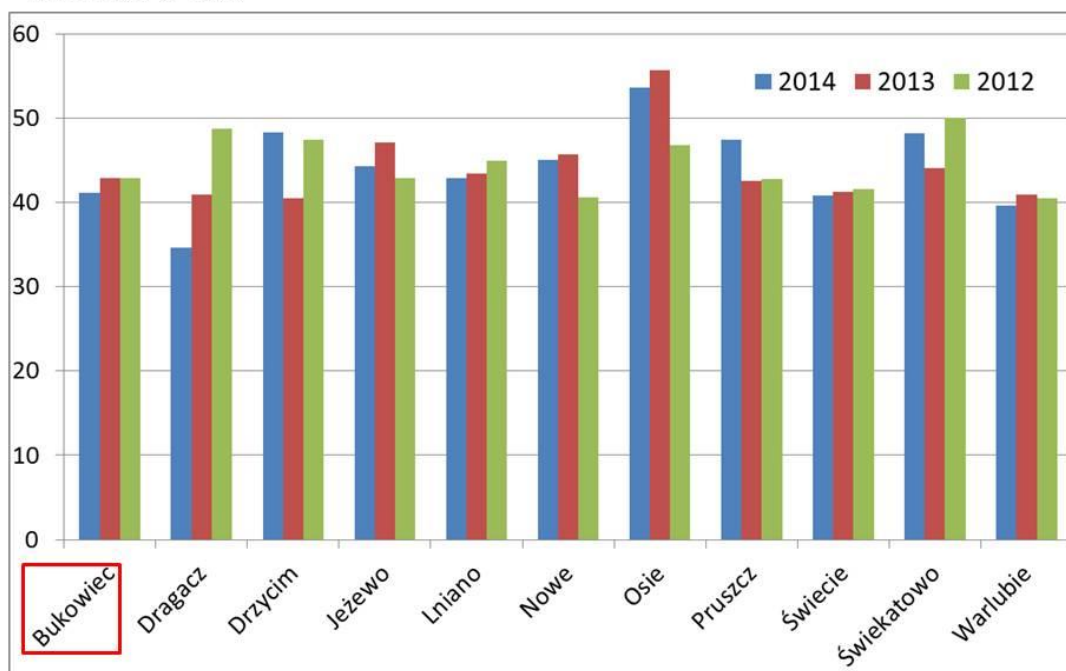
### Wyniki sprawdzianu sóstoklasistów



Opracowano na podstawie danych OKE Gdańsk



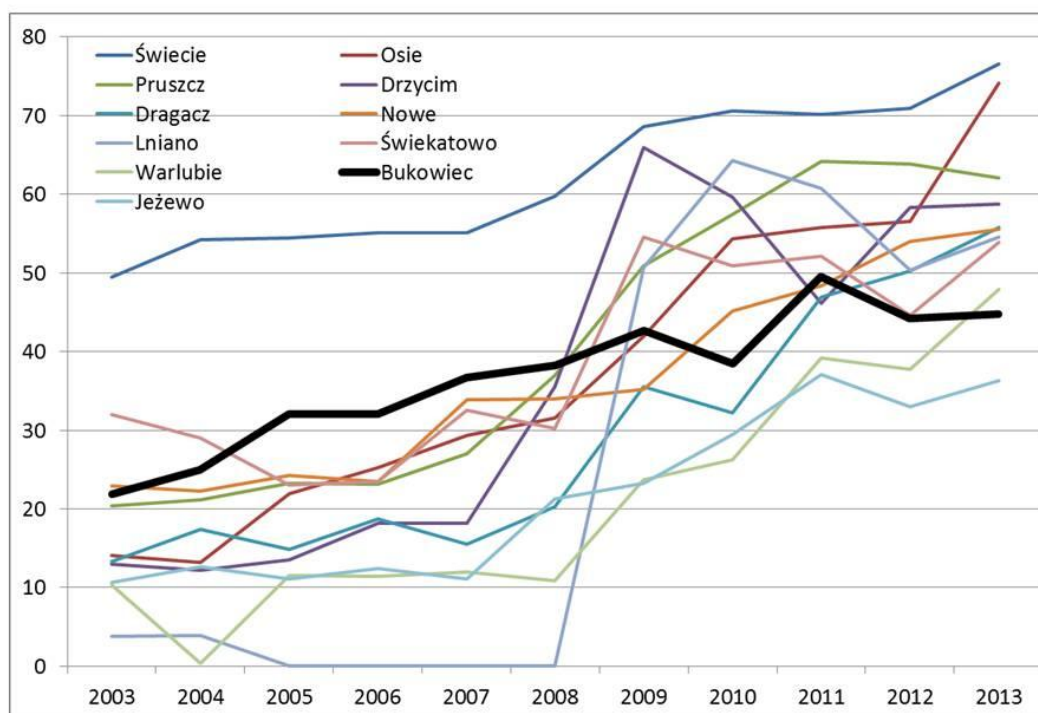
### Wyniki egzaminu gimnazjalnego – część matematyczno-przyrodnicza: MATEMATYKA



Pozycja gminy w powiecie (na 11): 2012 – 6, 2013 – 6, 2014 – 8.

Opracowano na podstawie danych OKE Gdańsk

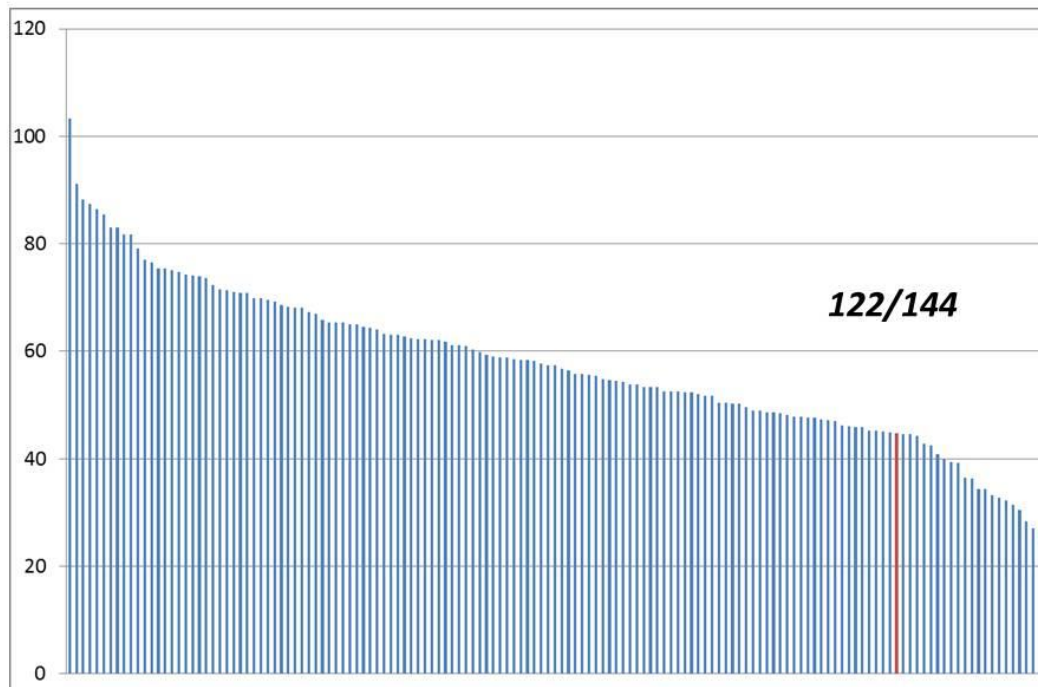
### Odsetek dzieci w wieku 3-5 lat objętych wychowaniem przedszkolnym







## Odsetek dzieci w wieku 3-5 lat objętych wychowaniem przedszkolnym



### Przedszkola

Na terenie gminy działają dwa przedszkola:  
 Bukowiec (pojemność max. 75 wykorzystane w 96%)  
 Przysiersk (pojemność max. 50 wykorzystane w 96%)

### Placówki kultury

Na terenie gminy brak domu kultury, więc działalność kulturalna opiera się na Gminnej Bibliotece Publicznej w Bukowcu i jej filii w Przysiersku. Ponadto w gminie działa 12 świetlic wiejskich.  
 Gminna Biblioteka Publiczna w Bukowcu (samorządowa instytucja kultury) gromadzi, opracowuje i udostępnia materiały biblioteczne służące rozwijaniu czytelnictwa, zaspokaja potrzeby edukacyjne i samokształcenia. Współpracuje z innymi instytucjami, organizacjami w celu zaspokojenia potrzeb oświatowych, kulturalnych oraz społecznych mieszkańców. Liczba odwiedzin w 2014 roku to 7953, natomiast liczba zarejestrowanych czytelników to 741 osób. Ponadto w nowej siedzibie biblioteki są organizowane szkolenia tematyczne, kursy komputerowe, zajęcia przy komputerach.

### Urzędy pocztowe

Na terenie gminy działa Urząd Pocztowy w Bukowcu

### Kościół parafialne

Na terenie gminy działają trzy kościoły parafialne: w Bukowcu, Przysiersku i Polskich Łąkach

### Banki

Obsługę bankową zapewnia Bank Spółdzielczy w Świeciu Oddział w Bukowcu.

### Opieka zdrowotna

Podstawową opiekę zdrowotną zapewnia SP ZOZ w Bukowcu.

Komórki ZOZ w tej jednostce: Poradnia Ogólna, Poradnia (gabinet) lekarza POZ dla dzieci, Gabinet Fizjoterapii, Gabinet Szczepień, Gabinet Zabiegowy, Poradnia dla Kobiet, Poradnia Dziecięca, Gabinet Stomatologiczny  
 Przychodnia jest standardowo wyposażona - dodatkowo posiada wyposażenie gabinetu rehabilitacyjnego oraz EKG. Kadre stanowi: 5 lekarzy, 2 dentyści, 5 pielęgniarek, 3 rehabilitantów.

Na terenie gminy jest więc możliwość korzystania z porad specjalistycznych i leczenia w zakresie rehabilitacji. Dostępność do służby zdrowia na terenie gminy oceniana przez Urząd Gminy jako wystarczająca, natomiast w badaniu ankietowym



mieszkańcy zwracali uwagę na potrzebę poprawy dostępu do lekarzy specjalistów.

#### Baza rekreacyjno-sportowa

W roku 2010 zakończono prace związane z zagospodarowaniem zespołu parkowego w Bukowcu, natomiast w roku 2015 ukończono zagospodarowanie terenu przy jeziorze w Branicy. Na terenie Gminy Bukowiec występują dwa obiekty sportowe typu „ORLIK” jeden w Przysiersku (2011 rok), drugi w Bukowcu (2009) oraz boisko w Korytowie.

#### Bezpieczeństwo publiczne

W gminie Bukowiec od ponad roku nie funkcjonuje Posterunek Policji, gmina podlega pod Posterunek w Pruszczu. Po likwidacji Posterunku w Bukowcu, mieszkańcy oceniają, że stan bezpieczeństwa się pogorszył („Policja jest mniej widoczna”). Zdaniem Policji, ze statystyk nie wynika by pogorszyło się bezpieczeństwo, liczba przestępstw nie wzrasta.

Zarówno Policja, jak i jednostki OSP prowadzą okazjonalne akcje prewencyjne - w placówkach oświatowych oraz podczas festynów, pikników w sołectwach – dotyczą one bezpieczeństwa w ruchu drogowym, czy udzielania pierwszej pomocy

Za miejsca niebezpieczne w ruchu drogowym uważa się kilka skrzyżowań dróg powiatowych, niebezpieczne zakręty, zabezpieczony rogatkami przejazd kolejowy w miejscowości Poledno i przejazdy niestrzeżone. Potencjalne zagrożenia, to ewentualne katastrofy w ruchu drogowym, w szczególności na drodze wojewódzkiej nr 240, czy zagrożenie wynikające z procesów produkcyjnych w szczególności w zakładach zajmujących się produkcją opakowań kartonowych (głównie Schumacher Packaging sp. z o. o. z siedzibą w Polednie).

Ochotnicza Straż Pożarna w ramach systemu KRSG działa w Bukowcu i w Przysiersku. Strażnice są odnowione, dobrze wyposażone. Jednostki zgłaszają potrzebę wymiany wozów ratowniczo-gaśniczych i doposażenie/wymianę drobniejszych urządzeń stanowiących wyposażenie wozów ratowniczych. Poza tym jest kilka jednostek, które w praktyce nie funkcjonują, jedynie formalnie są zarejestrowane w KRS.

#### Opieka nad ludnością starszą

Na terenie gminy jest prowadzona opieka nad ludnością starszą poprzez regularne wizyty pielęgniarstwa lekarskiego oraz w ramach usług opiekuńczych GOPS.

#### Świadczenia pomocy społecznej

Na terenie gminy działa Gminny Ośrodek Pomocy Społecznej. GOPS w Bukowcu udziela pomocy społecznej mając na uwadze trudną sytuację materialno-bytową osób potrzebujących wsparcia. Rodzaj, forma i rozmiar przyznanych świadczeń są odpowiednie do okoliczności uzasadniających ich przyznanie oraz możliwości pomocy społecznej. W tabelach przedstawiono statystyczną charakterystykę pomocy społecznej

**Tabela. Liczba rodzin i liczba osób w rodzinach korzystająca z pomocy społecznej w latach 2011 - 2013**

Liczba rodzin i liczba osób w rodzinach korzystająca z pomocy społecznej w latach 2011 - 2013					
2011		2012		2013	
Liczba rodzin	Liczba osób w rodzinach	Liczba rodzin	Liczba osób w rodzinach	Liczba rodzin	Liczba osób w rodzinach
230	776	245	833	243	793

Opracowano na podstawie danych Urzędu Gminy w Bukowcu

**Tabela. Formy pomocy społecznej i ich wysokość**

Forma pomocy społecznej	Kwota -2011r	Kwota 2012 r.	Kwota 2013 r.
Zasiłki stałe	111 645	128 351	168 788
Zasiłki okresowe	55 035	50 0119	154 553
Zasiłki celowe	40 397	31 384	36 743
Zasiłki celowe na zakup żywności	20 130	119 149	87 248
Dożywianie dzieci	63 620	72 521	67 752
Usługi opiekuńcze	24 445	20 950	29 180
Specjalistyczne usługi opiekuńcze	11 520	10 080	9 984
Domy pomocy społecznej	48 355	58 337	53 152

Opracowano na podstawie danych Urzędu Gminy w Bukowcu



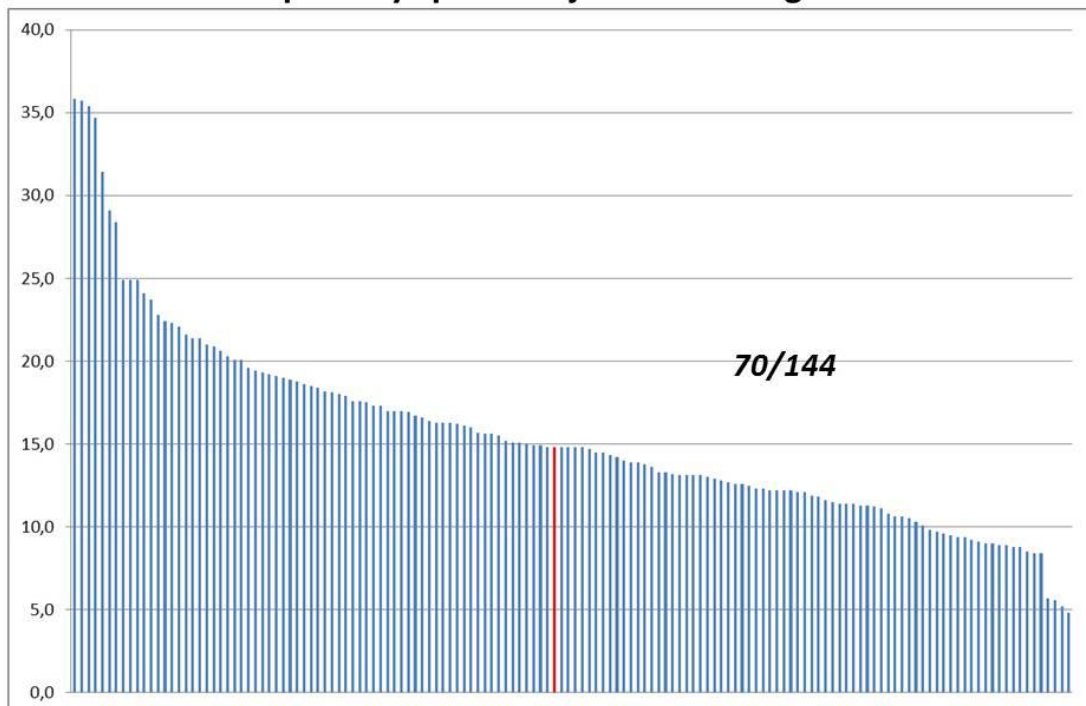
Tabela. Przyczyny udzielenia z pomocy społecznej

Przyczyny korzystania z pomocy społecznej w latach 2011- 2013 (liczba osób)											
Rok	ubóstwo	bezdomność	Potrzeba ochrony macierzyństwa	bezrobocie	niepełnosprawność	Długotrwała choroba	Bezradność w sprawach opieki wychowawczych	alkoholizm	przystosowaniu po opuszczeniu zakładu	Zdarzenie losowe	Kłęska żywiołowa lub ekologiczna
2011	624	0	52	469	223	226	203	10	3	0	0
2012	627		66	512	215	248	215	9	4	0	0
2013	619	4	64	526	204	245	195	9	5	1	1

Opracowano na podstawie danych Urzędu Gminy w Bukowcu

Według danych GUS, na terenie gminy niespełna 15% mieszkańców żyje w gospodarstwach korzystających z pomocy społecznej. Wskaźnik ten lokuje gminę w środku stawki.

### Udział osób w gospodarstwach domowych korzystających z pomocy społecznej w ludności ogółem



#### Aktywność społeczna mieszkańców

Gmina cechuje się umiarkowaną aktywnością społeczną. Na jej terenie działają następujące stowarzyszenia (brak szczegółowych danych o ich działalności):

- Stowarzyszenie Klub Wiejskiego Towarzystwa Sportowego "Gwiazda" w Bukowcu
- Stowarzyszenie Ludowy Klub Sportowy "Sparta" Przysiersk
- Ochotnicza Straż Pożarna w Bukowcu (włączona do Krajowego Systemu Ratowniczo-Gaśniczego)
- Ochotnicza Straż Pożarna w Przysiersku (włączona do Krajowego Systemu Ratowniczo-Gaśniczego)
- Ochotnicza Straż Pożarna w Branicy
- Ochotnicza Straż Pożarna w Polskich Łąkach



- Ochotnicza Straż Pożarna w Budyniu
- Stowarzyszenie "Azalia" w Przysiersku ([http://azalia\\_przysiersk.republika.pl/](http://azalia_przysiersk.republika.pl/))
- Stowarzyszenie Kultury Muzycznej "Kantyczka" Korytowo
- Zespół Parafialny Caritas Parafii Najświętszej Maryi Panny Królowej Polski w Bukowcu
- Przy szkołach działają chóry.
- Od 2005 roku wydawany jest Biuletyn Informacyjny Gminy Bukowiec (wydawany przez Urząd Gminy w Bukowcu, przeciętnie raz - dwa razy w roku)

#### Cykliczne imprezy kulturalne, sportowe, festyny, itp. na terenie gminy:

- Sportowo-rekreacyjna Majówka
- Dni Gminy Bukowiec
- Dożynki Gminne
- Obchody rocznicy walk 16. Pułku Ułanów Wielkopolskich pod Bukowcem
- Gminne obchody Święta Niepodległości

#### Inne rodzaje aktywności społecznej na terenie gminy:

- w większości sołectw działają świetlice środowiskowe
- na terenie gminy działa kilka Kół Gospodyń Wiejskich (m.in. Bukowiec, Polskie Łąki, Korytowo)
- w okresie wakacyjnym sołectwa praktycznie co tydzień organizują festyny, pikniki integracyjne dla mieszkańców, itp.
- sołectwa tradycyjnie organizują obchody świąt (będących okazją dla integracji społecznej oraz wzmacniania więzi rodzinnych), takich jak: Dzień Babci, Dzień Dziadka, Dzień Dziecka, Mikołajki

### Wnioski:

Na terenie gminy dostępne są wyłącznie usługi publiczne należące do zadań własnych gminy (prowadzone przez gminę). Gmina jest generalnie standardowo wyposażona, choć w większości gmin działają domy kultury, a tego typu placówki w gminie Bukowiec brak. Nie jest to istotny problem, jeśli funkcje domu kultury przejmą inne instytucje kultury - zwłaszcza biblioteka.

Pozytywny jest fakt utrzymywania szkół w aż 4 miejscowościach - szkoły są zawsze placówkami aktywizacji społecznej i dopóki możliwości finansowe gminy na to pozwalają, powinny być prowadzone w możliwie dużej liczbie. Wyniki sprawdzianów i egzaminów nie pozwalają na jednoznaczną ocenę działalności szkół. Bardzo pozytywne są wyniki sprawdzianów szóstoklasistów w ostatnich latach. Na terenie gminy istnieje potrzeba zwiększenia dostępności opieki przedszkolnej - obecnie notowane wskaźniki lokują gminę wśród jednostek słabych.

Stan wyposażenia w infrastrukturę sportową i rekreacyjną jest stosunkowo słaby, a potwierdzeniem tego są opinie mieszkańców wyrażone w ankiecie. Podjęto jednak już pewne działania mające na celu stworzenie przestrzeni publicznych.

Gmina w zakresie bezpieczeństwa publicznego obsługiwana jest przez placówkę działającą w sąsiedniej gminie (Pruszcz). Dopiero w dłuższym okresie będzie można stwierdzić, czy niedawna likwidacja posterunku w Bukowcu przełoży się na poziom bezpieczeństwa.

Jako co najwyżej umiarkowany należy ocenić poziom aktywności mieszkańców oraz aktywności gminy w zakresie tworzenia warunków i uczestnictwa w imprezach masowych kierowanych do mieszkańców (jest ich zbyt mało na tle innych gmin). Aktywność społeczna mieszkańców nie jest wysoka – dostrzega się konieczność jej stymulowania, co może się odbywać właśnie przy wykorzystaniu gminnych placówek kultury i oświaty.



## Walory oraz potencjał przyrodniczy i kulturowy gminy

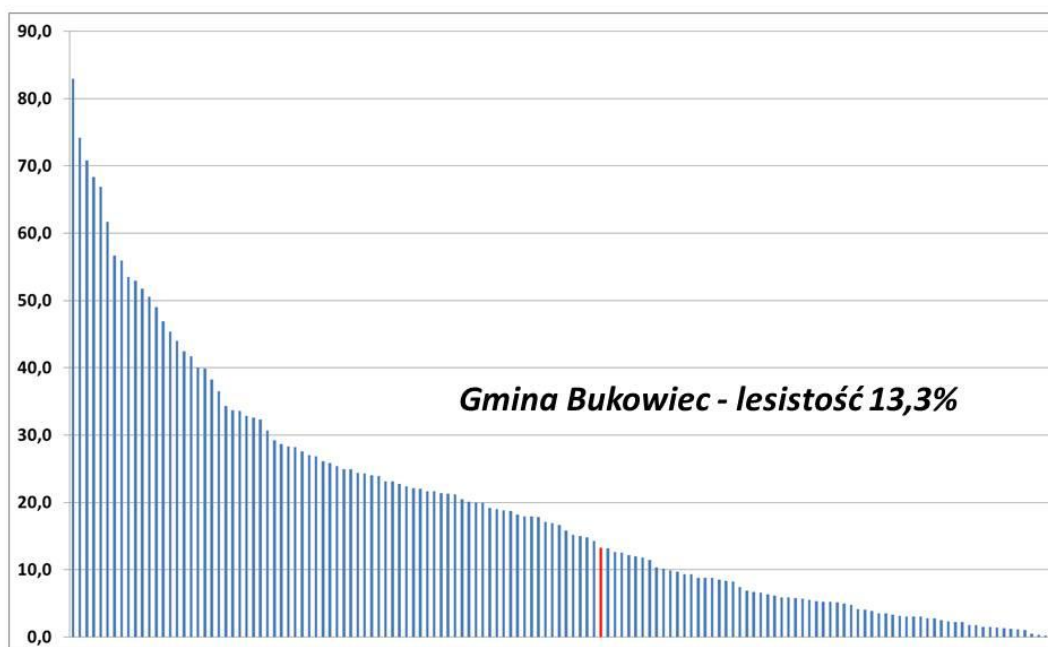
1. Pod względem fizyczno-geograficznym, gmina Bukowiec położona jest w obszarze mezoregionu Wysoczyzny Świeckiej, wchodzącego w skład makroregionu Pojezierzy Południowopomorskich. Rzeźba terenu gminy ma charakter młodoglacjalny. Została ukształtowana w czasie ostatniego zlodowacenia, około 16,5 tys. lat temu. Gmina charakteryzuje się zróżnicowaniem rzeźby terenu, którą tworzą formy zarówno akumulacyjnej, jak i erozyjnej działalności glacialnej i fluwioglacjalnej. Najpowszechniejszy jest krajobraz równinny i lekko falisty, genetycznie związany z równiną morenową (zwłaszcza na południu), gdzieśgdzie obserwuje się niewielkie wyniesienia moren czołowych (w terenie rozpoznawane jako kilku-kilkunasto metrowe pagóry). W środkowej części gminy obserwuje się równinę sandrową (powstałą na przedpolu czoła lodowca). Na terenie gminy spotyka się także formy związane z erozyjną działalnością fluwioglacjaną (wód płynących w tunelach podlodowcowych) – są to dwie rynny – w okolicach Przysierska i w ok. Poledna. Obydwie mają podmokły charakter (równiny biogenne, powstałe z zarastania jezior) i wykorzystywane są przez ciek – druga z rynien częściowo wypełniona jest przez jezioro. Tereny te ze względu na zwiększoną wilgotność są naturalnym środowiskiem dla łąk. Najważniejsze formy erozyjne to dolinki cieków, głównie rzeki Wyrwa i Potoku Młyńskiego. Na terenie całej gminy spotyka się niewielkie formy wytopiskowe.
2. Gmina charakteryzuje się wprawdzie lekko falistą rzeźbą terenu, jednak wysokości względne są stosunkowo niewielkie i rzadko przekraczają kilka-kilkanaście metrów. Zdecydowana większość obszaru leży na wysokości około 90 - 110 m n.p.m., większe wyniesienia (max. niespełna 120 m n.p.m. w Plewnie) oraz mniejsze wysokości bezwzględne obserwuje się na bardzo niewielkich powierzchniach w dolinkach cieków – Wyrwy (na wschód od Przysierska) i Potoku Młyńskiego (na pd-wsch od Poledna). Najczęściej notowaną rzędną na terenie gminy jest 100 m n.p.m. Gmina należy do najmniej zróżnicowanych w zakresie rzeźby terenu obszarów województwa. Bardzo ciekawe krajobrazowo jest pogranicze gminy Bukowiec i Świecie, gdzie w okolicach Przysierska, Plewna i Polskiego Konopatu ma miejsce znaczne obniżenie o genezie erozyjnej.
3. Konsekwencją genezy rzeźby terenu jest litologia, a tym samym charakter pokrywy glebowej. Gleby wykształcone na sandrach to przede wszystkim niezbyt przydatne dla rolnictwa gleby rdzawe i bielicoziemne (częściowo zalesione). Gleby powstałe na równinie morenowej to przede wszystkim gleby brunatne i płowe. W rynnach oraz dolinach cieków wykształciły się różne rodzaje gleb organicznych i mineralno-organicznych. Generalnie gmina charakteryzuje się niezbyt korzystnymi warunkami glebowymi dla rozwoju rolnictwa – prawie wyłącznie spotyka się gleby kompleksów żytnych. Na terenie gminy nie notuje się złóż surowców naturalnych – do eksploatacji nadaje się praktycznie jedynie piasek.
4. Gmina położona jest w dorzeczu Wisły, leżąc w większości w zlewni Wdy; mniejsza południowa część leży w zlewni Brdy. Większość powierzchni gminy odwadniana jest przez rzekę Wyrwa, będącą głównym ciekami na jej terenie, biegnącym od jezior Zaleskiego i Branickiego do Wdy oraz Potok Młyński i strugę Dworzysko. Niewielka południowo-zachodnia część gminy odwadniana jest przez system rowów i drobnych cieków łączących się z dopływem Brdy – Kotomierzycą (zwaną również Kotomierzanką). Lokalnie odwodnienie następuje do jezior (np. okolice Poledna) lub do małych cieków biegnących poza



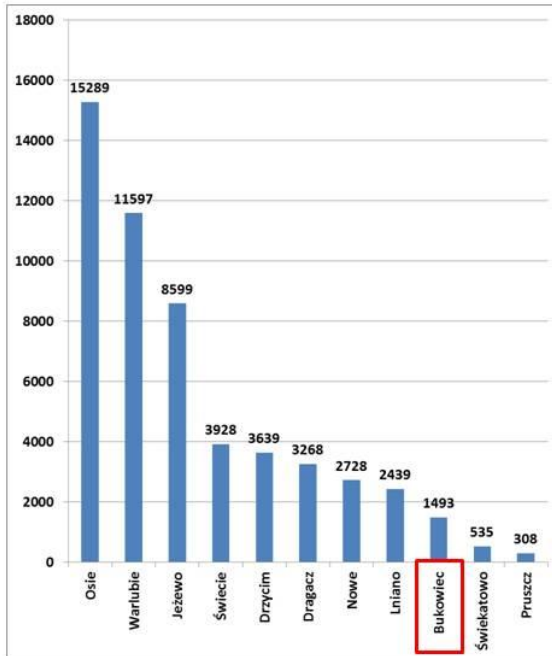
terenem gminy. Na terenie całej gminy rozwinięta jest niezbyt gęsta sieć rowów.

5. Wskaźnik jeziorności (udział powierzchni jezior w pow. ogólnej) oceniany jest w gminie na poniżej 1% (według niektórych źródeł 0,4%), co wprawdzie stanowi wielkość niewielką, jednak szereg gmin (w byłym województwie bydgoskim – większość) kwalifikuje się właśnie do tej klasy jeziorności (spośród gmin sąsiednich, do podobnej kategorii zaliczono Świecie i Pruszcz, w gminie Drzycim nie ma naturalnych jezior, gminę Lniano zaliczono do gmin o wskaźniku od 2-3%, a gminę Świekatowo – od 3 do 4%. Zgodnie z metodologią hydrologii, za jezioro uznaje się zbiornik o powierzchni powyżej 1 ha – 3 zbiorniki w gminie mają wielkość oscylującą wokół tej wartości, co przy znacznych wieloletnich wahaniami poziomu wód powoduje, iż różne źródła klasyfikują bądź nie, dane obiekty jako jeziora. Wg Atlasu jezior Polski (A.Choińskiego) na terenie gminy jest 7 jezior, z tego 2 nazwane. Najważniejsze jest jezioro Branickie I („duże”), zwane również Branica Duża, częściowo położone na terenie gminy Świekatowo, zajmujące powierzchnię (łącznie z częścią w sąsiedniej gminie) 70 ha (według Instytutu Rybactwa Śródlądowego – 79,3 ha), o objętości wody 3419,0 tys. m<sup>3</sup>, głębokości przeciętnej 4,3 m i maksymalnej – 8,4 m. Drugim pod względem powierzchni jest jezioro Branickie II („małe”), zwane również Branica Mała, o pow. 22,5 ha (według innych źródeł 14,7 ha), objętości wody ok. 500 tys. m<sup>3</sup>, głębokości średniej 1,7 m i maksymalnej 4,0 m. Pozostałe jeziora są nienazwane i liczą od 1,0 do 6,2 ha

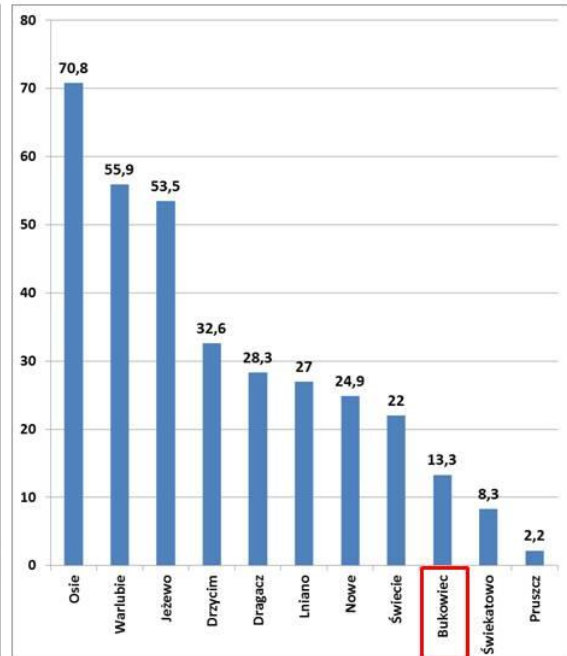
### Udział powierzchni leśnej w powierzchni ogólnej gminy (%)



**Powierzchnia lasów (ha)**



**Lesistość (%)**



6. Około 13% powierzchni gminy zajmują lasy i grunty leśne. Prawie cały obszar gminy w strukturach administracyjnych Lasów Państwowych należy do Nadleśnictwa Zamrzenia, przy czym północna część do obrębu leśnego Wierzchlas (na terenie gminy leśnictwo Bukowiec), a południowa do obrębu leśnego Świątkatowo (na terenie gminy leśnictwo Branica). Bardzo niewielka wschodnia część gminy leży w Nadleśnictwie Dąbrowa (obręb leśny Bedlenki). Lesistość w gminie jest więc znacznie niższa od przeciętnej wojewódzkiej (około 1/4 powierzchni ogólnej) i powiatowej (ponad 1/3 powierzchni ogólnej).
7. Lokalny klimat - warunki klimatyczne obserwowane w gminie - jest typowy dla okolicznych obszarów i w żaden sposób nie wpływa pozytywnie lub negatywnie, w porównaniu z sąsiednimi gminami, na możliwości rozwoju gminy. Okres wegetacyjny trwa ok. 210 – 215 dni, roczna suma opadów wynosi ok. 550 mm.
8. Gmina położona jest w bezpośrednim sąsiedztwie Świecia, jednego z głównych ośrodków przemysłowych województwa, ośrodka znaczących emisji zanieczyszczeń, które w skali województwa lokują powiat świecki wraz z 4 powiatami grodzkimi i powiatem inowrocławskim w gronie jednostek generujących największą ilość wszelkiego rodzaju zanieczyszczeń powietrza, wód powierzchniowych i podziemnych oraz gleb. Jednak należy zauważyć, że w skali lokalnej, gmina nie wyróżnia się niekorzystnym stanem środowiska. Mają tu miejsce typowe oddziaływania na środowisko występujące w obszarach wiejskich - niska emisja z indywidualnych urządzeń grzewczych oraz z transportu samochodowego oraz zanieczyszczenia wód powodowane przez rolnictwo (niestety ciek i jeziora z terenu gminy nie były w ostatnich latach przedmiotem badań, ale pomocna może być ocena zlewni



- Kotomierzycy leżąca w sąsiedztwie i wykazująca podobny charakter). W ostatnich latach porządkuje się gospodarkę ściekową, wskutek czego ten rodzaj (zanieczyszczenia komunalne wód) negatywnych i zazwyczaj bardzo silnych - oddziaływań słabnie.
9. Gmina należy do obszarów o małej wartości przyrodniczej, wskutek czego w praktyce jest wyłączona z powierzchniowego systemu obszarów chronionych. Na terenie gminy występują tylko formy punktowe ochrony, jak 15 pomników przyrody obejmujących drzewa i skupiska drzew, oraz około 50 bagien będących użytkami ekologicznymi (leżą one w większości w leśnictwie Branica i zajmują łącznie mniej niż 50 ha). Tylko bardzo niewielka część gminy znalazła się w granicach obszaru chronionego krajobrazu - jest to fragment Nadwiślańskiego Obszaru Chronionego Krajobrazu, leżący na wschód od linii kolejowej nr 131 (z Bydgoszczy do Trójmiasta) oraz na południe od drogi z Gruczna do Poledna. Obszar ten na terenie gminy obejmuje tereny rolne, o powierzchni niespełna 30 ha. Jego funkcjonowanie reguluje Uchwała NR X/232/15 Sejmiku Województwa Kujawsko-Pomorskiego w sprawie Nadwiślańskiego Obszaru Chronionego Krajobrazu. Warto zauważyć, że sąsiedztwo gminy Bukowiec jest objęte ochroną przyrody w dużej skali. Są to zarówno tereny leżące w parku krajobrazowym, jak i obszarach chronionego krajobrazu - są one objęte ograniczeniami mającymi istotny wpływ na możliwości zagospodarowania, w tym zwłaszcza rozwoju gospodarczego na dużą skalę.
  10. Gmina nie wykazuje znaczącego w skali województwa potencjału kulturowego. Obiekty zabytkowe są jednak ważne dla dziedzictwa i tożsamości lokalnej.

**Wnioski:**

Środowisko przyrodnicze gminy pozbawione jest szczególnie cennych walorów, ale jest sprzyjające dla prowadzenia działalności rolniczych, osadnictwa i rozwoju gospodarczego (jednak poza turystyką, dla której brak walorów). Potencjał przyrodniczy jest na tyle niewielki, że tylko minimalny fragment gminy, mający ciągłość w gminie Świecie, został włączony do systemu obszarów chronionych. Podobnie - środowisko kulturowe prezentuje potencjał wyłącznie lokalny.

Stan środowiska w gminie jest typowy dla obszarów o tego typu charakterze - dominują zanieczyszczenia i zagrożenia typowe dla gospodarki rolnej i transportu.

Najważniejszym uwarunkowaniem wynikającym z analizy potencjału przyrodniczego jest brak ograniczeń dla rozwoju przedsiębiorczości na dużą skalę - a tego typu ograniczenia notuje szereg gmin sąsiednich. Pod tym względem gmina zyskuje więc przewagę konkurencyjną.





## Potencjał gospodarczy

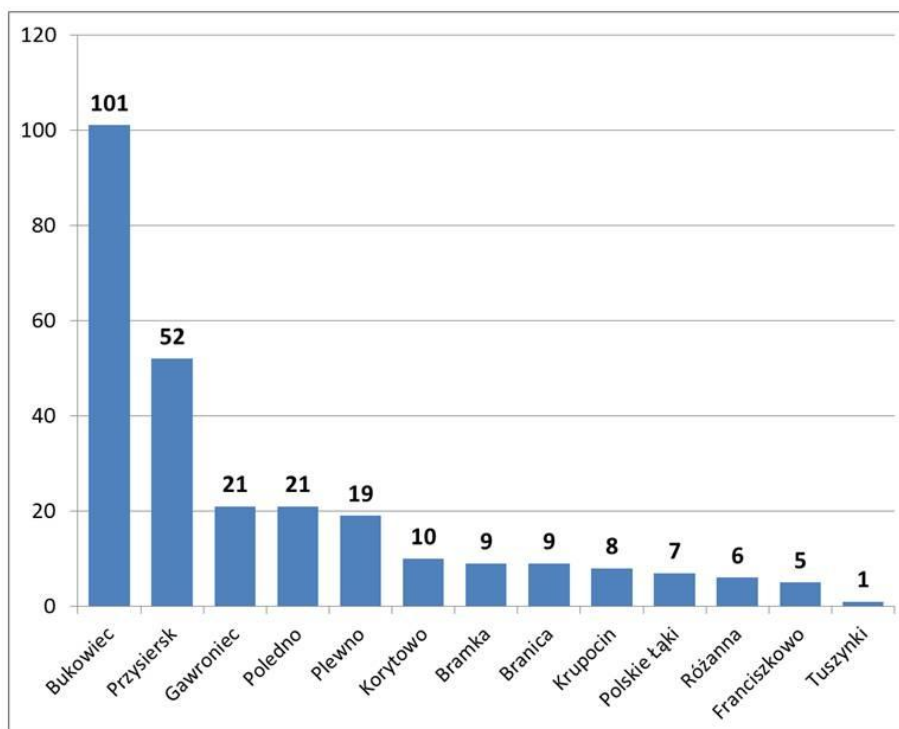
1. Liczba podmiotów gospodarczych w gminie sukcesywnie, ale bardzo powoli rośnie. W roku 2014 wartość ta wyniosła 261. Jest to około 3,6% ogólnej sumy powiatowej. Jest to jedna z najniższych wartości na terenie powiatu.

**Tabela. Zmiany liczby zarejestrowanych podmiotów gospodarczych na terenie powiatu świeckiego w latach 1995-2014**

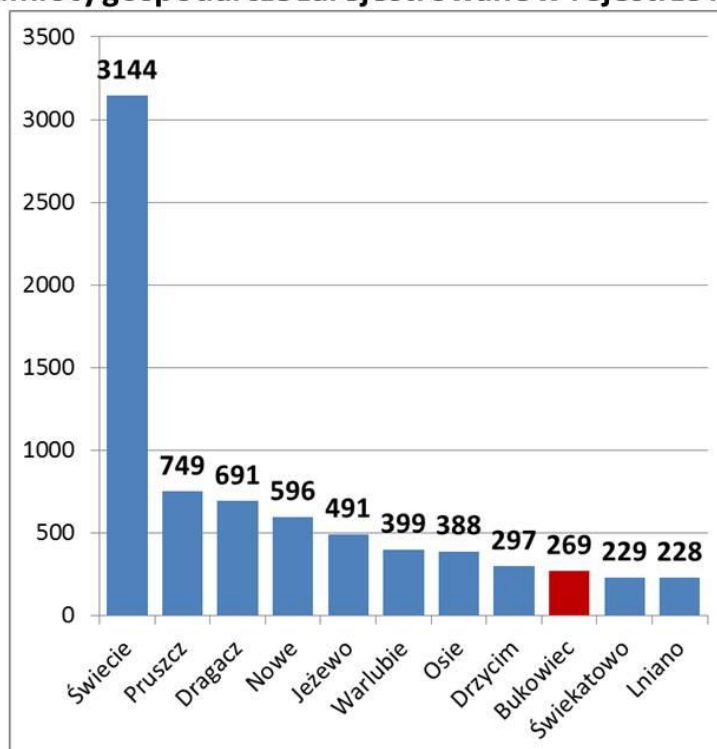
	1995	2000	2002	2005	2006	2007	2008	2009	2010	2011	2012	2013	2014	zmiana 2005 - 2014	zmiana 1995-2014
Powiat świecki	3684	5700	6505	6917	7025	7114	7310	6853	7245	7291	7343	7407	7481	108,2	203,1
Bukowiec	133	195	227	225	221	228	243	242	256	261	258	261	269	119,6	202,3
Dragacz	300	419	496	595	638	664	683	660	680	673	688	693	691	116,1	230,3
Drzycim	112	179	199	199	208	220	240	248	256	276	275	300	297	149,2	265,2
Jeżewo	188	283	364	397	408	412	446	459	477	468	474	483	491	123,7	261,2
Lniano	112	208	228	220	219	228	223	234	240	238	237	232	228	103,6	203,6
Nowe	387	535	586	610	624	602	597	508	533	539	561	569	596	97,7	154,0
Nowe - miasto	291	418	435	449	457	430	434	369	395	395	401	409	403	89,8	138,5
Nowe - obszar wiejski	96	117	151	161	167	172	163	139	138	144	160	160	193	119,9	201,0
Osie	194	241	279	312	315	319	339	335	372	385	382	383	388	124,4	200,0
Pruszcz	258	514	607	594	612	613	630	651	703	699	704	725	749	126,1	290,3
Świecie	1791	2670	3028	3245	3266	3316	3383	2961	3149	3147	3172	3154	3144	96,9	175,5
Świecie - miasto	1554	2330	2611	2801	2819	2863	2899	2464	2603	2589	2601	2580	2561	91,4	164,8
Świecie - obszar wiejski	237	340	417	444	447	453	484	497	546	558	571	574	583	131,3	246,0
Świekatowo	66	155	173	179	177	181	186	203	218	225	217	219	229	127,9	347,0
Warlubie	143	301	318	341	337	331	340	352	361	380	375	388	399	117,0	279,0
udział gminy w powiecie	3,6	3,4	3,5	3,3	3,1	3,2	3,3	3,5	3,5	3,6	3,5	3,5	3,6		



### Zarejestrowane podmioty gospodarcze według miejscowości

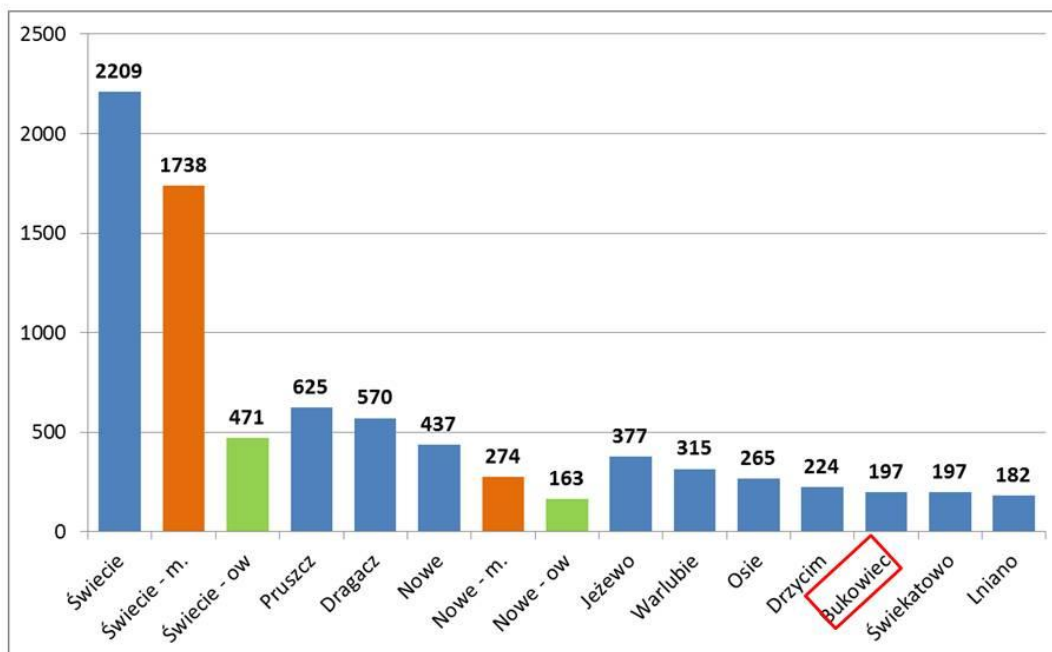


### Podmioty gospodarcze zarejestrowane w rejestrze REGON

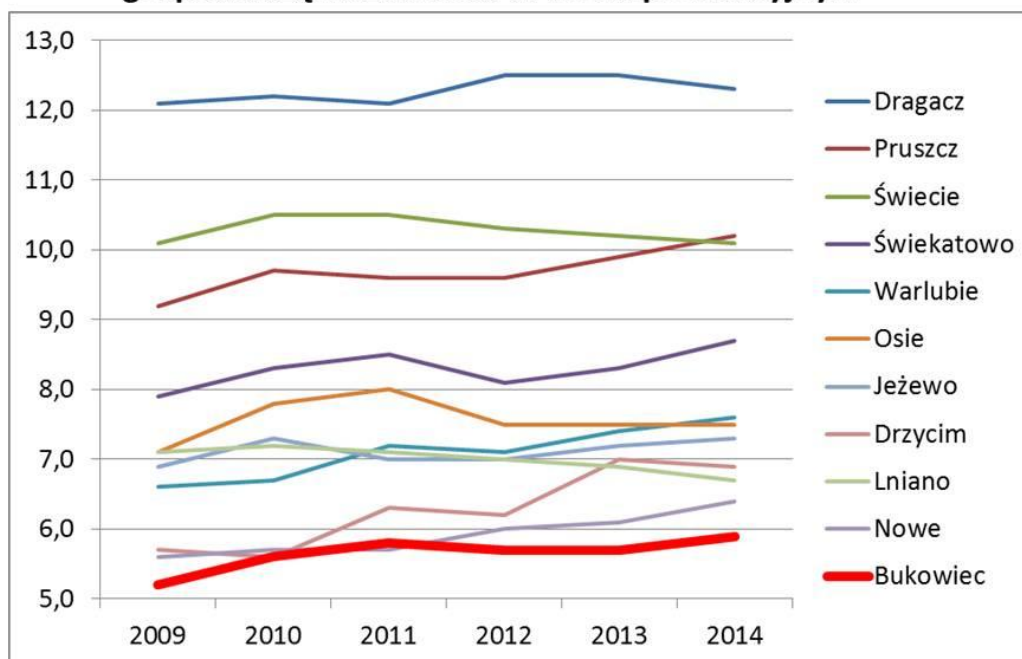




### Osoby fizyczne prowadzące działalność gospodarczą



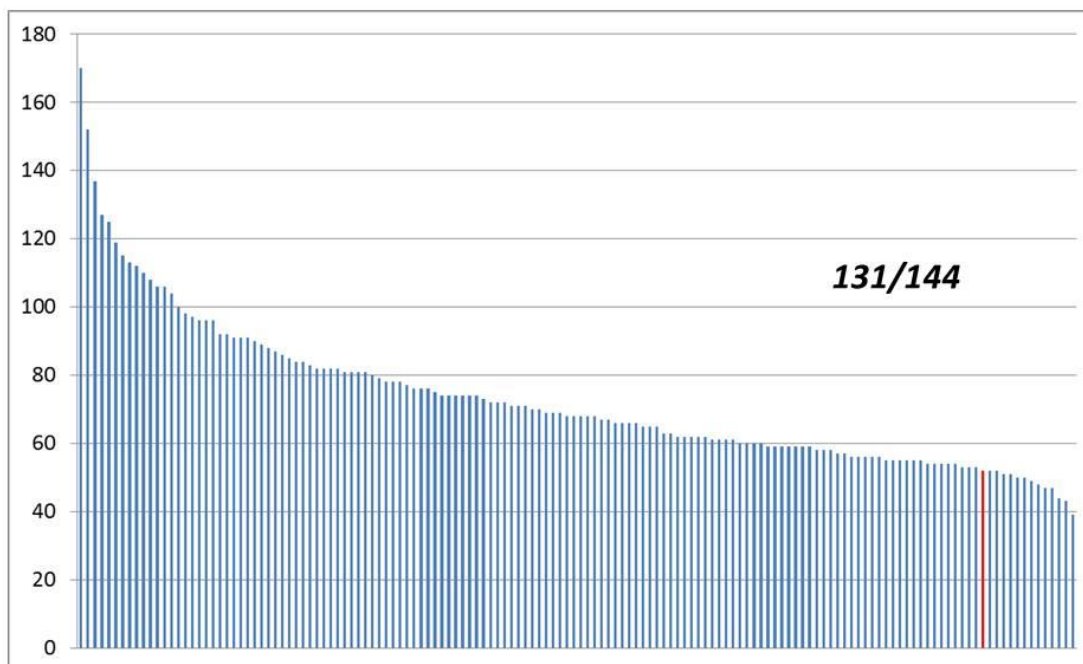
### Wskaźnik liczby osób fizycznych prowadzących działalność gospodarczą na 100 osób w wieku produkcyjnym



Najlepsze gminy w województwie – ok. 20

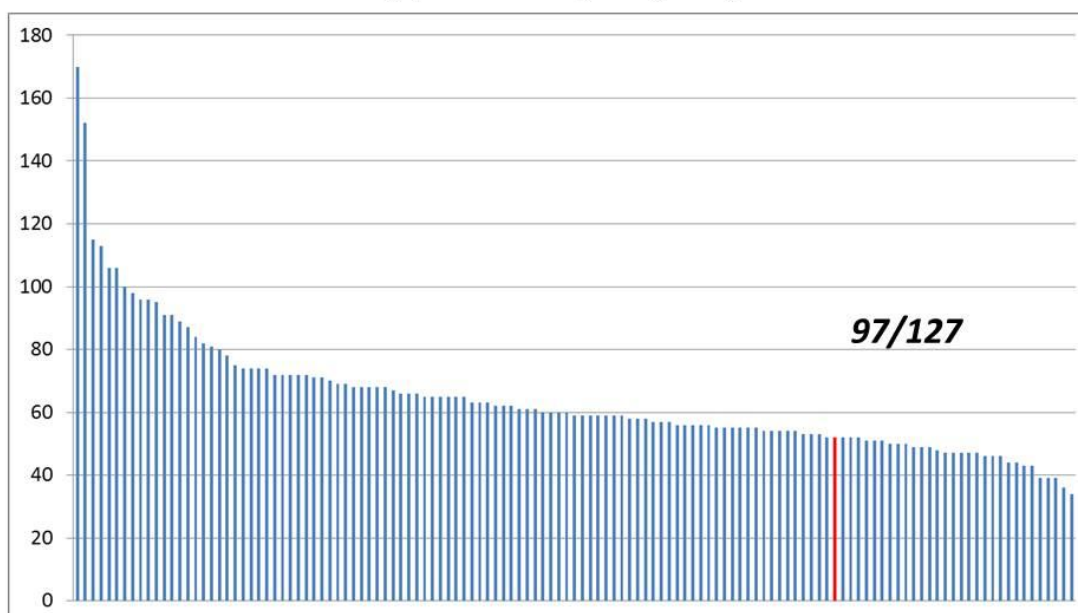


### Wskaźnik przedsiębiorczości – podmioty REGON/1000 mieszkańców



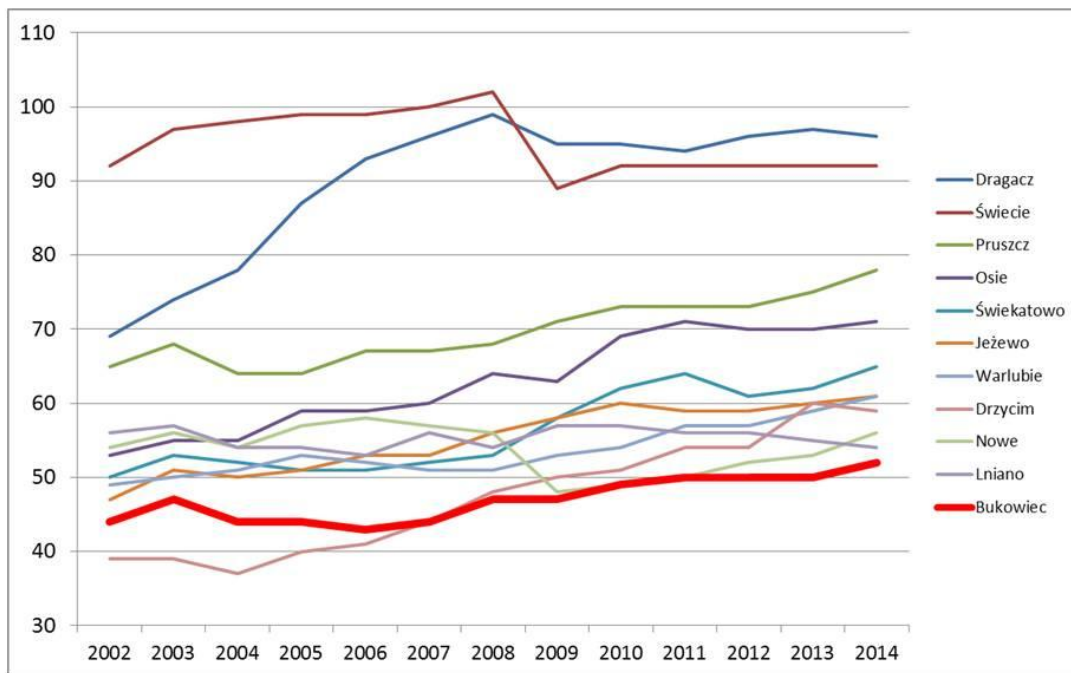
### Wskaźnik przedsiębiorczości – podmioty REGON/1000 mieszkańców

(tylko obszary wiejskie)





### Wskaźnik przedsiębiorczości – podmioty REGON/1000 mieszkańców



- Na terenie gminy największą liczbą zarejestrowanych podmiotów cechuje się Bukowiec - jest to aż 101 (na 269 ogółem), następnie Przysiersk (52). Dostyc duże znaczenie w ogólnym potencjale gminy mają także skupiające po około 20 podmiotów Gawroniec, Poledno i Plewno. Te 5 miejscowości skupia około 78% ogółu podmiotów. Oceniając dominującą pozycję Bukowca należy jednak uwzględnić, że jest to zdecydowanie największa miejscowość w gminie, a ponadto jako siedziba gminy skupia także podmioty administracji (w niewielkiej liczbie - ale jednak przy tej małej skali przedsiębiorczości, także wpływające na zauważalne zwiększenie wartości).
- Gmina cechuje się bardzo niskim wskaźnikiem przedsiębiorczości - czyli liczbą podmiotów gospodarczych na 1000 mieszkańców. W roku 2014 wynosił on zaledwie 52. Wskaźnik przeciętny dla województwa kujawsko-pomorskiego wynosił wówczas 92, a dla obszarów wiejskich województwa - 70. Pod względem tego wskaźnika - a jest to jeden z najbardziej podstawowych wskaźników służących do oceny potencjału obszarów, a więc mający duże znaczenie wizerunkowe - gmina lokuje się na 131 pozycji wśród 144 gmin i na 97 wśród 127 obszarów wiejskich województwa. Wskaźnik przedsiębiorczości notowany w gminie jest najniższy w powiecie (choć pod tym względem gmina niewiele ustępuje gminom Lniano i Nowe).
- Także wskaźnik osób fizycznych prowadzących działalność gospodarczą (na 100 osób w wieku produkcyjnym) jest niski - wynosi niespełna 6 i jest to najniższa wartość w powiecie. Najlepsze gminy województwa notują ten wskaźnik na poziomie około 20, a najlepsza w powiecie gmina Dragacz - na poziomie ponad 12.

**Tabela. Zmiany wskaźnika zarejestrowanych podmiotów gospodarczych na terenie powiatu świeckiego w latach 1995-2014 (REGON/1000 mieszkańców)**

	2002	2003	2004	2005	2006	2007	2008	2009	2010	2011	2012	2013	2014
Bukowiec	44	47	44	44	43	44	47	47	49	50	50	50	52
Dragacz	69	74	78	87	93	96	99	95	95	94	96	97	96
Drzycim	39	39	37	40	41	44	48	50	51	54	54	60	59
Jeżewo	47	51	50	51	53	53	56	58	60	59	59	60	61
Lniano	56	57	54	54	53	56	54	57	57	56	56	55	54
Nowe	54	56	54	57	58	57	56	48	49	50	52	53	56
Osie	53	55	55	59	59	60	64	63	69	71	70	70	71
Pruszcz	65	68	64	64	67	67	68	71	73	73	73	75	78
Świecie	92	97	98	99	99	100	102	89	92	92	92	92	92
Świekatowo	50	53	52	51	51	52	53	58	62	64	61	62	65
Warlubie	49	50	51	53	52	51	51	53	54	57	57	59	61

5. Najbardziej ogólna struktura przedsiębiorczości według rodzajów działalności, wskazuje, że gminy powiatu świeckiego są silnie zróżnicowane - w każdej większe lub mniejsze znaczenie każdego z trzech podstawowych rodzajów działalności można uzasadnić specyficzną sytuacją danej gminy. Sytuacja w gminie Bukowiec, w której nieco ponad 5% zarejestrowanych firm działa w rolnictwie, nieco ponad 28% w przemyśle i budownictwie, a około 2/3 w szeroko rozumianych usługach - jest więc całkowicie typowa. Ta struktura nie wskazuje na jakiegokolwiek odmienne uwarunkowania rozwoju gminy. Gmina cechuje się niskim wskaźnikiem przedsiębiorczości, ale ani przyczyną ani pochodną tego problemu nie jest struktura branżowa.

**Tabela. Ogólna struktura zarejestrowanych podmiotów gospodarczych na terenie powiatu świeckiego**

	ogółem	rolnictwo, leśnictwo, łowiectwo i rybactwo	przemysł i budownictwo	pozostała działalność	rolnictwo, leśnictwo, łowiectwo i rybactwo	przemysł i budownictwo	pozostała działalność
	liczba w 2014				udział (%) w 2014		
Powiat świecki	7481	277	1888	5316	3,7	25,2	71,1
Bukowiec	269	14	76	179	5,2	28,3	66,5
Dragacz	691	19	139	533	2,7	20,1	77,1
Drzycim	297	20	97	180	6,7	32,7	60,6
Jeżewo	491	38	117	336	7,7	23,8	68,4
Lniano	228	11	78	139	4,8	34,2	61,0
Nowe	596	15	144	437	2,5	24,2	73,3
Nowe - miasto	403	2	80	321	0,5	19,9	79,7
Nowe - obszar wiejski	193	13	64	116	6,7	33,2	60,1
Osie	388	40	115	233	10,3	29,6	60,1
Pruszcz	749	36	235	478	4,8	31,4	63,8
Świecie	3144	25	691	2428	0,8	22,0	77,2
Świecie - miasto	2561	11	527	2023	0,4	20,6	79,0
Świecie - obszar wiejski	583	14	164	405	2,4	28,1	69,5
Świekatowo	229	18	87	124	7,9	38,0	54,1
Warlubie	399	41	109	249	10,3	27,3	62,4



Wskaźniki cząstkowe przedsiębiorczości dla najważniejszych rodzajów działalności (skupiających największą liczbę podmiotów, tworzących największą liczbę miejsc pracy i mających wpływ na jakość życia mieszkańców) wskazują, że gmina traci przede wszystkim na wskaźnikach dla budownictwa oraz transportu i gospodarki magazynowej. Wskaźnik dla handlu i napraw jest niski, ale na obszarach wiejskich jest to sytuacja dość częsta i zależy od kilku czynników - między innymi charakteru sieci osadniczej i bliskości miast. Kilka obszarów wiejskich notuje wskaźniki nieco gorsze w tym zakresie - np. Drzycim, Jeżewo i Świekatowo, ale np. w gminie Pruszcz jest on lepszy o kilkadziesiąt procent, a w gminie Dragacz - znacznie ponad 2-krotnie

**Tabela. Wskaźnik przedsiębiorczości w wybranych działach na terenie powiatu świeckiego (REGON/1000 mieszkańców)**

Gmina	przetwórstwo przemysłowe	budownictwo	handel i naprawy	transport i gospodarka magazynowa
Powiat świecki	8,2	10,0	18,9	6,0
Bukowiec	7,1	7,1	13,7	4,2
Dragacz	7,5	11,0	34,0	8,1
Drzycim	9,6	8,8	12,8	2,2
Jeżewo	6,1	8,2	11,1	4,5
Lniano	9,9	8,5	13,9	5,2
Nowe	5,9	7,6	14,4	6,1
Nowe - miasto	6,7	6,2	18,1	6,5
Nowe - obszar wiejski	4,9	9,4	9,4	5,6
Osie	10,8	6,8	12,6	6,0
Pruszcz	8,8	14,9	20,8	5,1
Świecie	8,6	11,0	23,2	7,3
Świecie - miasto	8,2	11,4	24,2	7,1
Świecie - obszar wiejski	9,8	9,6	19,9	7,9
Świekatowo	11,9	12,4	11,6	4,5
Warlubie	7,0	9,2	15,9	5,3

- Gmina posiada ofertę terenową pod inwestycje – to znaczy przestrzeń wyznaczoną w miejscowym planie zagospodarowania przestrzennego na cele rozwoju gospodarczego, dostępną za pomocą dróg i „oczekującą” inwestorów. W roku 2015 sporządzono plan na cele rozwoju gospodarczego w miejscowości Poledno (i fakt ten należy ocenić bardzo pozytywnie - bo tworzy on przestrzeń dla przedsięwzięć o małej skali inwestycyjnej), ale oferowana wolna przestrzeń (niespełna 30 ha - dużą część planu obejmuje istniejący zakład przemysłu papierniczego) jest zbyt mała, by mogła być atrakcyjna dla działalności realizowanych na dużą skalę (wymagających dużych przestrzeni). Należy więc kontynuować prace planistyczne. Gmina powinna obierać dwa kierunki w zakresie wyznaczania terenów inwestycyjnych - rejon miejscowości Poledno - Gawroniec - Różanna (w strefie dostępności do drogi nr 5 - tu niezbędne są przestrzeni o dużej skali) oraz korytarz drogi nr 240 (tu mogą wystarczyć przestrzenie o skali średniej). Gmina Bukowiec ze względu na brak istotnych ograniczeń przyrodniczych (w przeciwieństwie do sąsiednich gmin) wykazuje przewagi lokalizacyjne dla przedsiębiorczości o dużej skali inwestycyjnej, zwłaszcza dla rodzajów działalności zbyt „uciążliwych” by mogły być realizowane w obszarach chronionych.



8. Gmina należy do nielicznej grupy gmin, które jak dotąd sporządzały bardzo niewielką liczbą miejscowych planów zagospodarowania przestrzennego – będących podstawowym narzędziem polityki przestrzennej gmin. Jest to niekorzystne uwarunkowanie, gdyż utrudnia zarządzanie przestrzenią, a przede wszystkim pozwala na kształtowanie terenów o kluczowym znaczeniu dla funkcjonowania gminy (ochrona przed niepożądanym zagospodarowaniem, wymuszanie realizacji zagospodarowania o określonych parametrach, itp.).
9. Liczba bezrobotnych w gminie w grudniu 2014 roku wynosiła 267, w tej liczbie 162 kobiety i 105 mężczyzn.

**Tabela. Zmiana wartości i wskaźników bezrobocia w gminie w latach 2003-2014**

	2003	2004	2005	2006	2007	2008	2009	2010	2011	2012	2013	2014
liczba	525	477	465	380	325	308	361	382	328	330	326	267
zmiana - osoby		-48	-12	-85	-55	-17	53	21	-54	2	-4	-59
zmiana - %		-9,1	-2,5	-18,3	-14,5	-5,2	17,2	5,8	-14,1	0,6	-1,2	-18,1
wskaźnik - ogółem	16,6	14,8	14,2	11,5	9,8	9,3	10,8	11,4	9,8	9,9	9,7	8,0
wskaźnik - mężczyźni	14,8	12,4	11,7	7,7	6,5	5,6	8,7	9,1	7,5	8,0	7,4	5,8
wskaźnik - kobiety	18,6	17,3	17,0	15,8	13,6	13,5	13,1	14,1	12,4	12,1	12,5	10,6
ogółem	525	477	465	380	325	308	361	382	328	330	326	267
mężczyźni	246	210	201	133	114	98	155	165	136	144	134	105
kobiety	279	267	264	247	211	210	206	217	192	186	192	162

10. Liczba bezrobotnych w ostatnich latach się zmniejsza - jest to zgodne z ogólnym trendem. Najniższy poziom bezrobocia notowano właśnie w roku 2014 (267 osób), jest to aż 18% mniej, niż rok wcześniej.
11. Wskaźnik liczby bezrobotnych w liczbie ludności w wieku produkcyjnym, wynosi w gminie 8,0% i lokuje się nieco poniżej średniej dla powiatu. Jest też dosyć korzystny na tle województwa. W powiecie świeckim sytuacja gmin jest zróżnicowana - najniższy wskaźnik wynosi 6,5%, ale maksymalny aż 14%. Warto podkreślić, że wskaźnik bezrobocia jest niski, pomimo bardzo słabego stanu rozwoju przedsiębiorczości na terenie gminy. Oznacza to bardzo dużą rolę zewnętrznych rynków pracy dla kształtowania sytuacji w gminie.

**Tabela. Porównanie wskaźników bezrobocia na 100 osób w wieku produkcyjnym w powiecie świeckim (2014)**

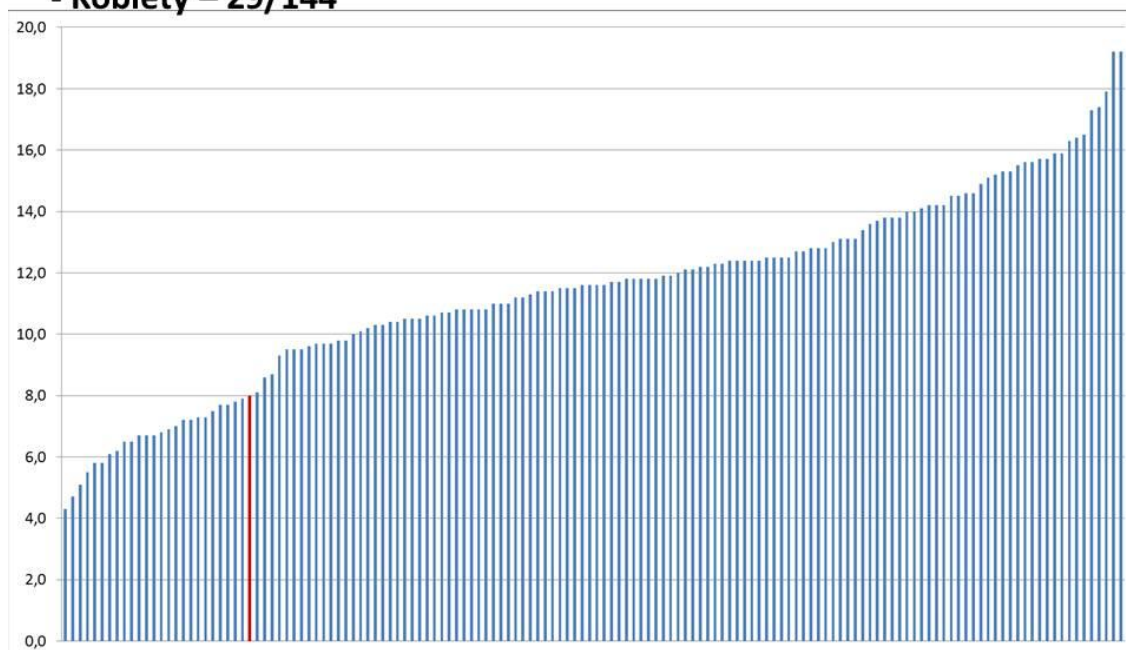
gmina	wskaźnik - ogółem	wskaźnik - mężczyźni	wskaźnik - kobiety
Bukowiec	8,0	5,8	10,6
Dragacz	8,6	7,0	10,5
Drzycim	10,1	7,5	13,1
Jeżewo	7,7	5,4	10,3
Lniano	7,9	6,0	10,1
Nowe	14,0	11,9	16,4
Osie	6,5	5,4	7,9
Pruszcz	6,7	5,7	7,8
Świecie	6,8	4,9	9,0
Świekatowo	7,8	7,0	8,8
Warlubie	10,0	7,8	12,5



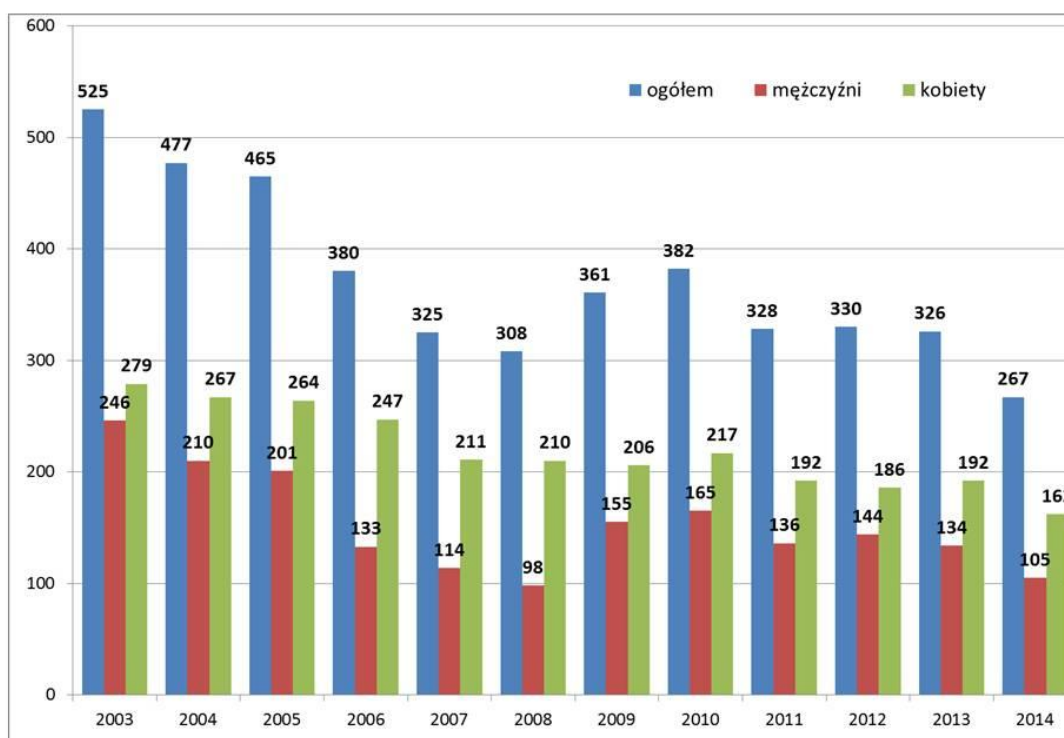


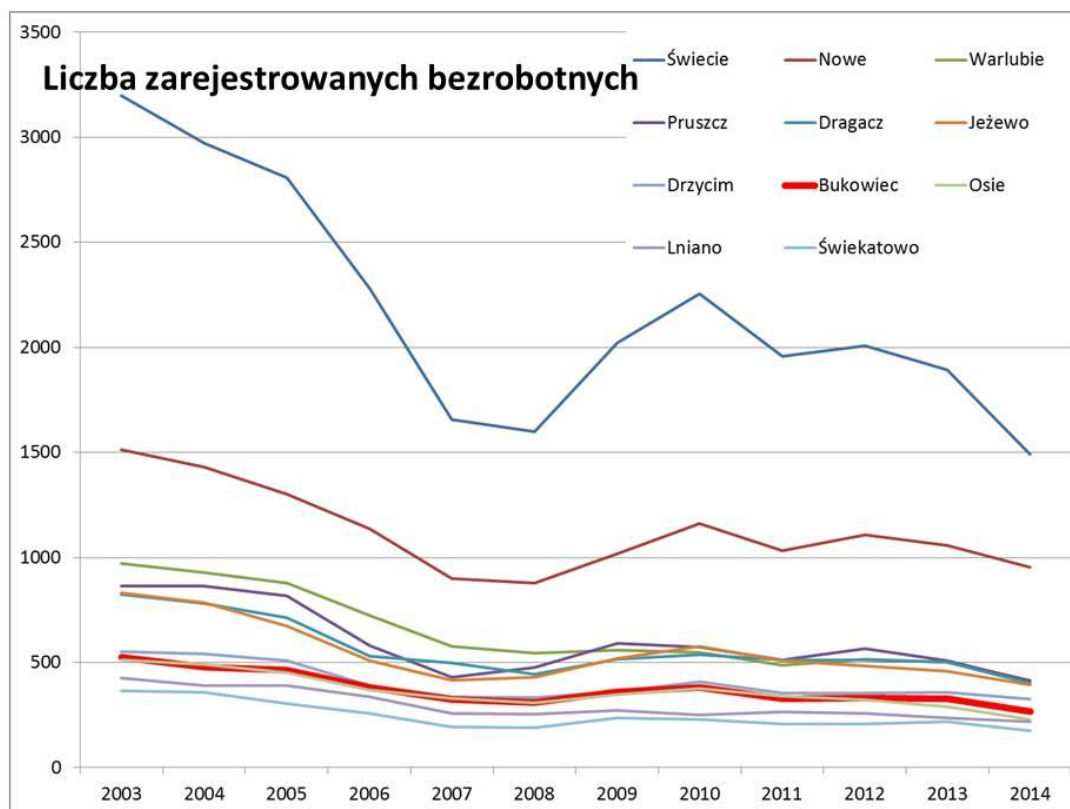
### Udział bezrobotnych w liczbie ludności w wieku produkcyjnym:

- Ogółem – 26/144
- Mężczyźni – 20/144
- Kobiety – 29/144

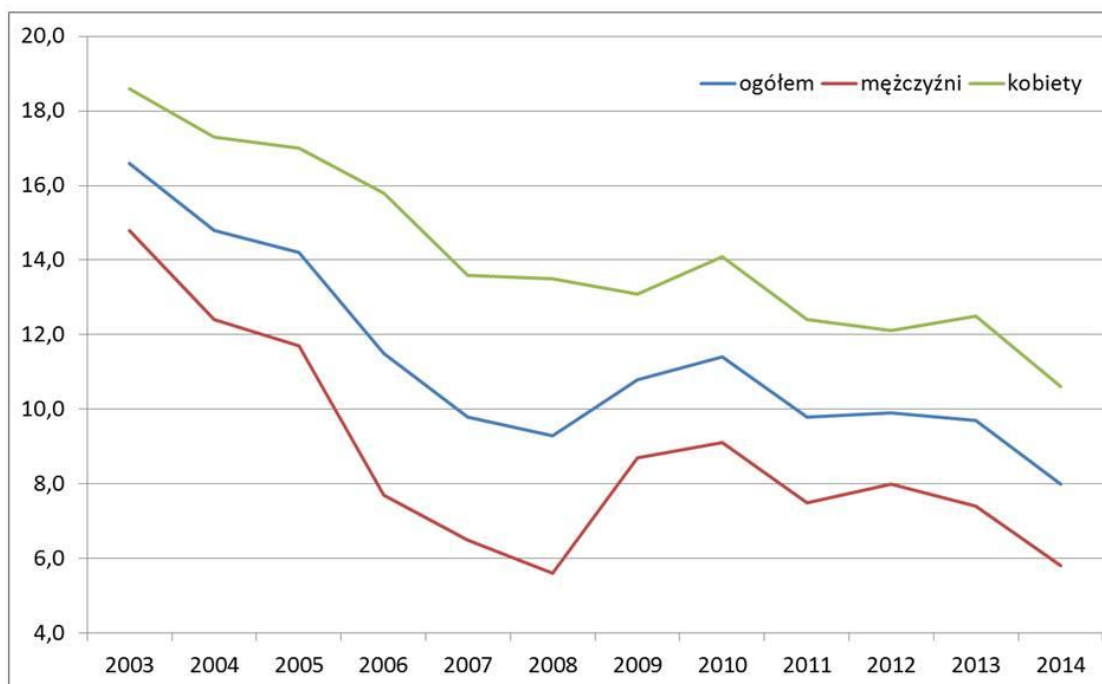


### Liczba zarejestrowanych bezrobotnych – ogółem i wg płci



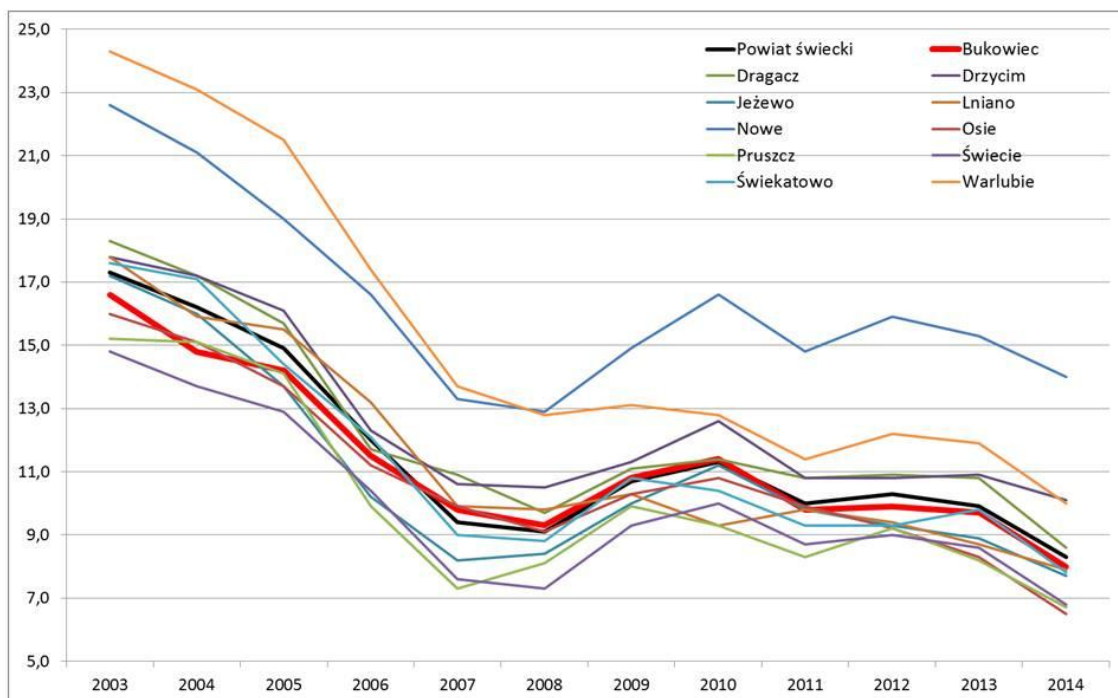


### Udział bezrobotnych w liczbie ludności w wieku produkcyjnym – wg płci

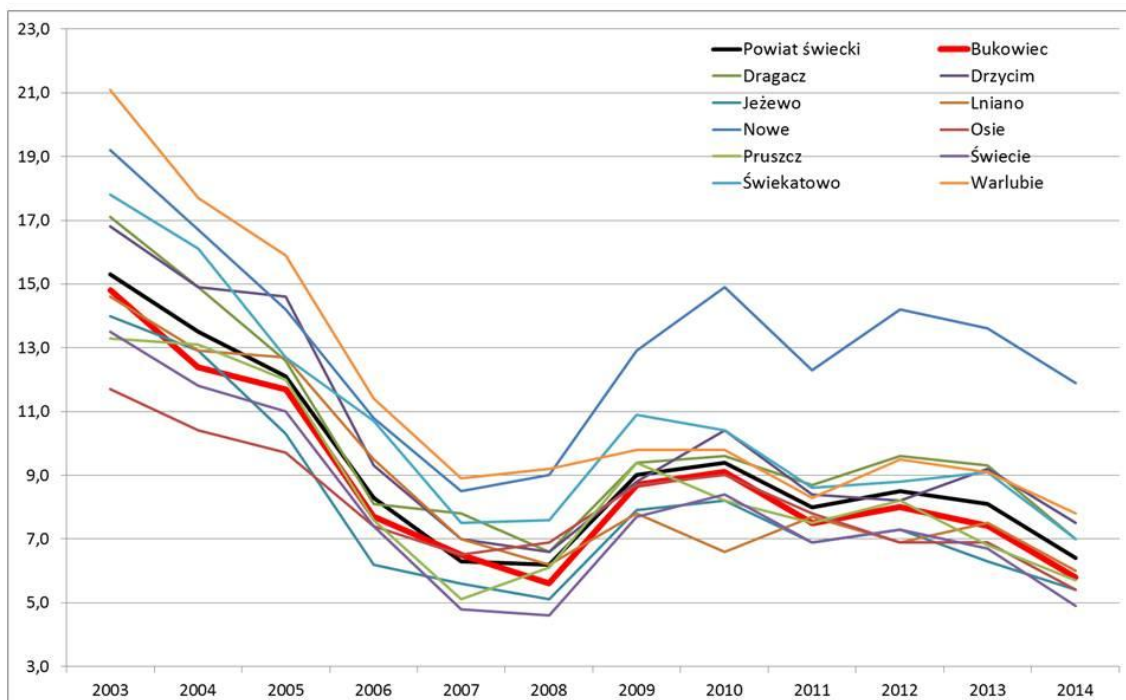




## Udział bezrobotnych w liczbie ludności w wieku produkcyjnym - ogółem

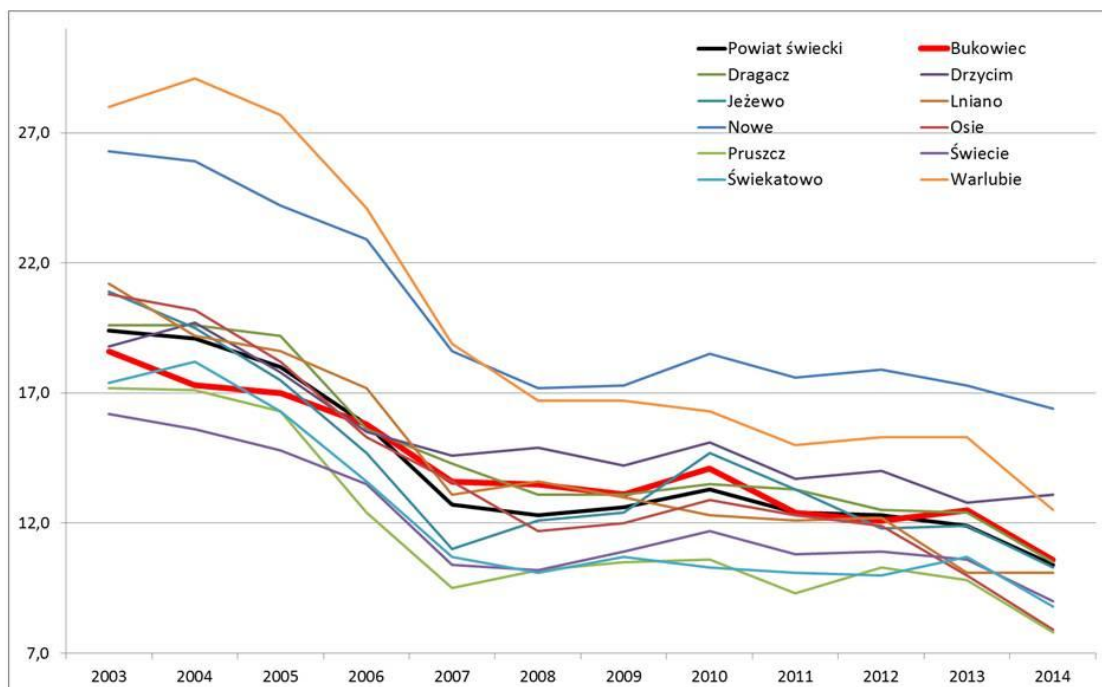


## Udział bezrobotnych w liczbie ludności w wieku produkcyjnym - mężczyźni

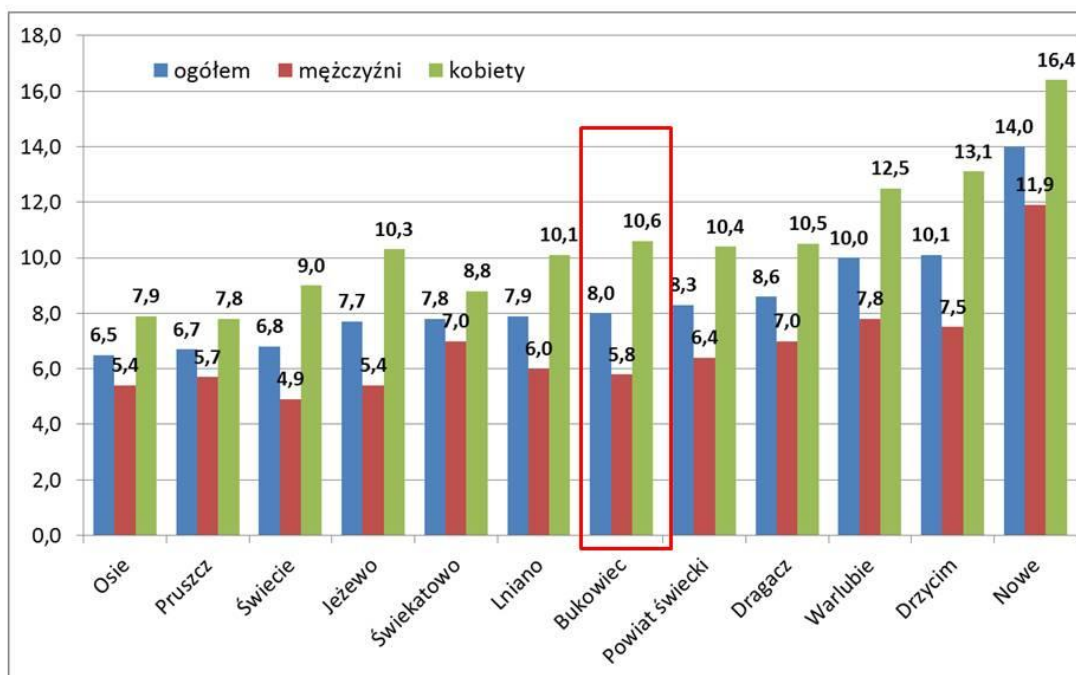




## Udział bezrobotnych w liczbie ludności w wieku produkcyjnym - kobiety



## Udział bezrobotnych w liczbie ludności w wieku produkcyjnym



12. Podobnie jak w zdecydowanej większości gmin, trudniejszą sytuację na rynku pracy mają kobiety - wskaźniki bezrobocia są tu wyższe, niż wśród mężczyzn. Wskaźnik bezrobotnych kobiet w ludności w



wieku produkcyjnym wynosi 10,6%, podczas gdy wśród mężczyzn wynosi 5,8%. Nie zmienia to jednak faktu, że wskaźnik dla kobiet w gminie Bukowiec, wyróżnia się pozytywnie wśród gmin województwa - gmina zajmuje pod tym względem 29.pozycję wśród 144 gmin (26 pozycja pod względem wskaźnika ogółem i 20. pod względem wskaźnika dla mężczyzn).

13. Analizując przebieg bezrobocia w gminie na tle wartości średnich dla województwa, trzeba zauważyć odzwierciedlanie ogólnych trendów - poprawa lub pogorszenie sytuacji w województwie skutkuje podobnym przebiegiem wskaźników w gminie. Jednak nawet w ramach tego ogólnego trendu, gmina cechuje się lokowaniem wśród obszarów o stosunkowo korzystnych wskaźnikach.
14. Dane Głównego Urzędu Statystycznego z roku 2011 pozwalają ocenić skalę wyjazdów/dojazdów do pracy. Z danych wynika, że gmina Bukowiec w zakresie wyjazdów do pracy powiązana jest głównie ze Świeciem (224 osoby wyjeżdżające), ale bardzo silne są związki z Bydgoszczą (90 osób) i z sąsiednimi gminami (zwłaszcza Pruszcz). Na terenie miasta Świecie, mieszkańcy gminy Bukowiec stanowią aż 10% dojeżdżających do pracy. Jak się okazuje, także na terenie gminy jest dużo miejsc pracy dla mieszkańców sąsiednich gmin. Pracę w gminie deklaruje aż 90 mieszkańców miasta Świecie i 84 mieszkańców gminy wiejskiej Świecie ale także około 20 mieszkańców z kilku sąsiednich gmin.

#### **Dojazdy do pracy – 2011 rok (dane dotyczą przeptywów ponad 10 osób)**

##### **Wyjazdy do pracy z gminy Bukowiec:**

**Miasto Świecie – 224**

**Miasto Bydgoszcz – 90**

**Gmina Pruszcz - 48**

**Obszary wiejskie gminy Świecie – 27**

**Gmina Lniano - 23**

##### **Przyjazdy do pracy do gminy Bukowiec:**

**Miasto Świecie - 90**

**Obszary wiejskie gminy Świecie - 84**

**Gmina Lniano - 24**

**Gmina Świekatowo – 20**

**Gmina Pruszcz - 17**

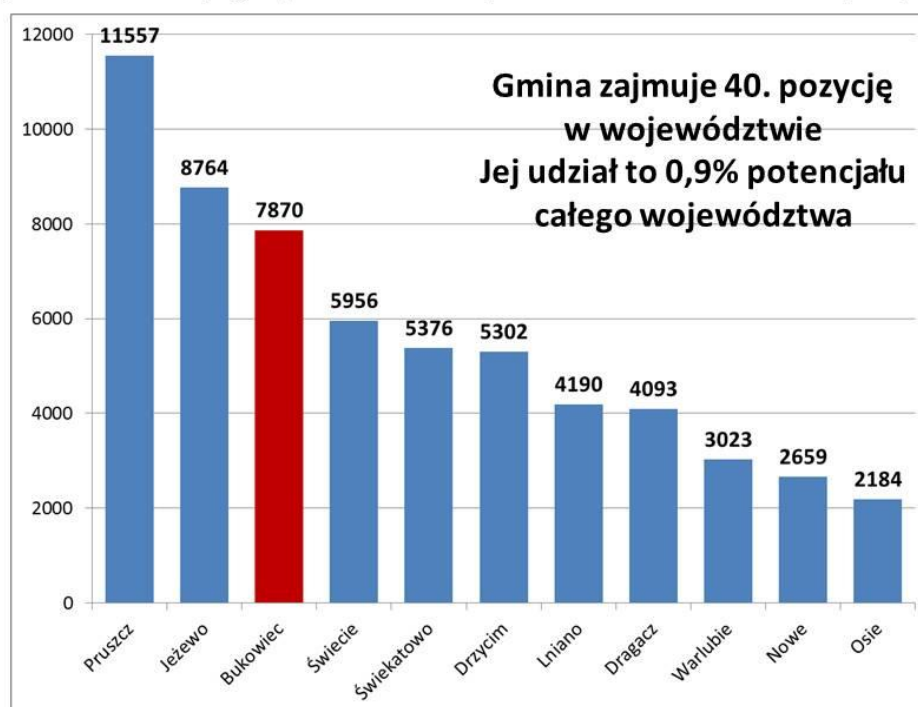
**Gmina Drzycim - 16**

15. Gmina cechuje się przeciętnymi warunkami glebowymi rozwoju rolnictwa. Sprzyja mu natomiast korzystna rzeźba terenu i dobre warunki agroklimatyczne oraz struktura własnościowa i wysoka kultura rolna.
16. Użytki rolne w gminie zajmują ponad 8,7 tys. ha, z czego grunty rolne - prawie 7,8 tys. ha.
17. Wg danych Powszechnego Spisu Rolnego z roku 2010, na terenie gminy funkcjonowało 459 gospodarstw rolnych. Z tej liczby: 41 miało powierzchnię poniżej 1 ha, 134 - od 1 do 5 ha, 68 - od 5 do 10 ha, 67 - od



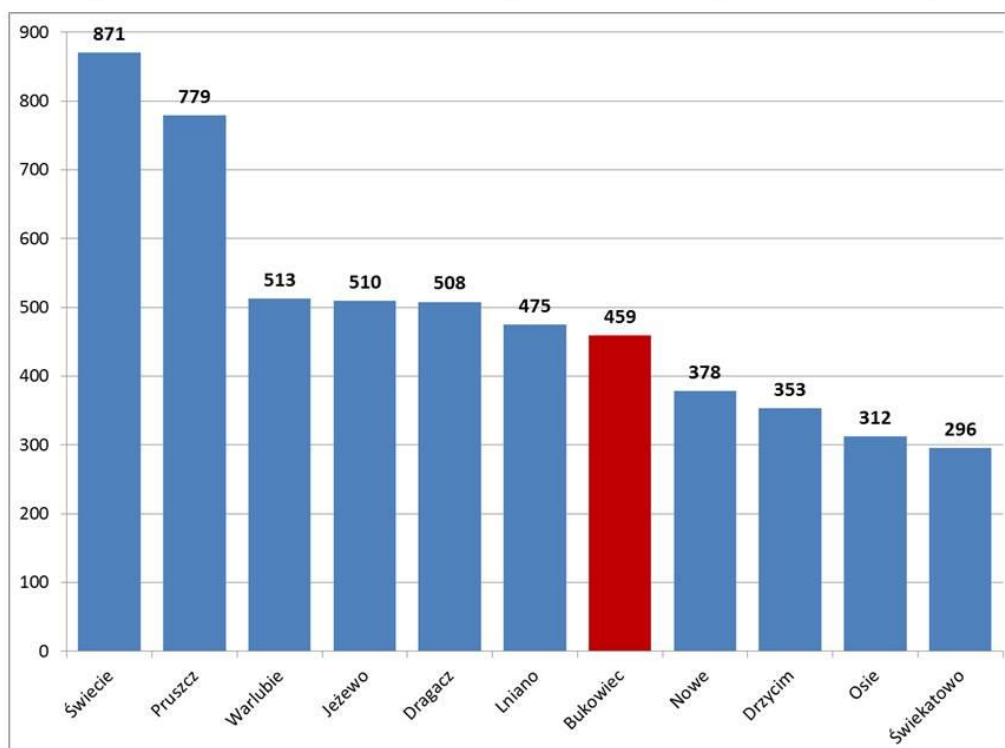
- 10 do 15 ha, a 149 - ponad 15 ha. Gospodarstwa o wielkości ponad 15 ha obejmowały grunty o powierzchni ponad 8,3 tys. ha.
18. Prawie 81% gruntów znajduje się w gospodarstwach o powierzchni ponad 15 ha.
19. Według danych PSR2010 spośród 458 gospodarstw (dla których podano dane), 452 posiadało użytki rolne w dobrej kulturze, 434 prowadziło zasiewy, 43 posiadało sady, a aż 209 - łąki trwałe, a 45 - pastwiska trwałe.
20. Według danych PSR2010, aż 312 gospodarstw posiadało zwierzęta gospodarskie. Ich łączny potencjał, wyrażony w sztukach dużych (SD) to 7870. Największa liczba gospodarstw posiadała trzodę chlewną (246), a także drób (223, z czego 218 - drób kurzy), a 137 gospodarstw deklaroowało posiadanie bydła; 19 deklaroowało posiadanie koni. Pogłowie trzody chlewnej wynosiło ponad 25,3 tys. sztuk, a bydła prawie 2,2 tys. sztuk.

### Produkcja zwierzęca według Powszechnego Spisu Rolnego 2010 Pogłowie zwierząt gospodarskich wyrażone w Sztukach Dużych (SD)

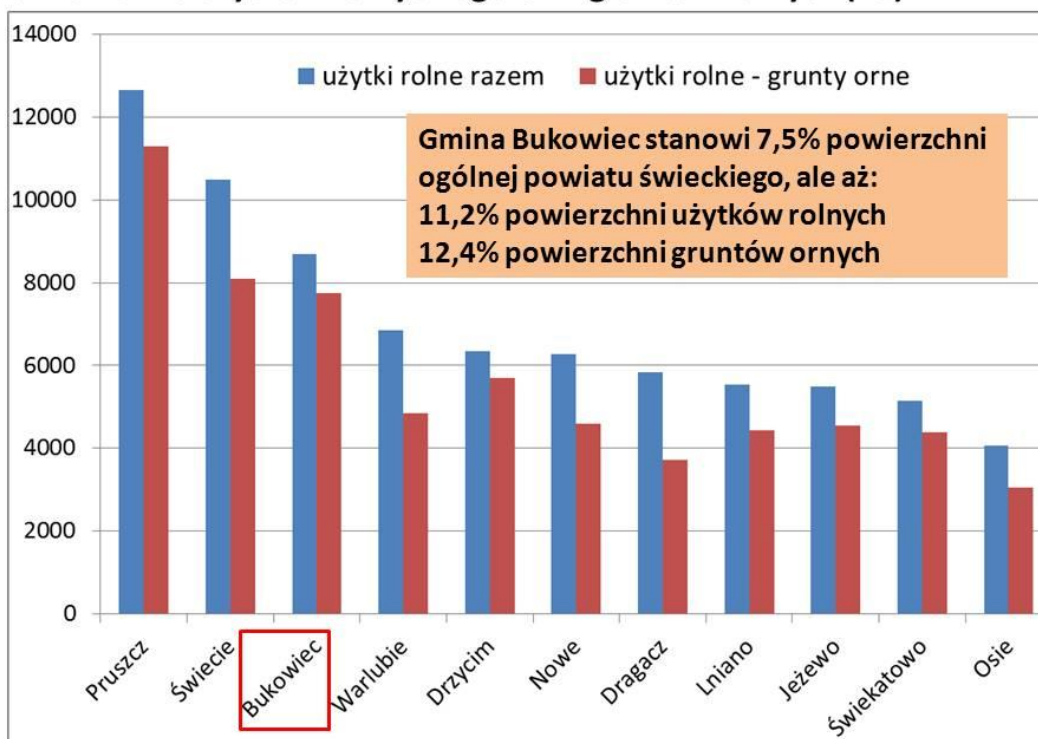




### Liczba gospodarstw rolnych według Powszechnego Spisu Rolnego 2010



### Powierzchnia użytków rolnych ogółem i gruntów rolnych (ha)



21. Gmina Bukowiec wyróżnia się w powiecie potencjałem rolnym. Pomimo, że stanowi tylko 7,5% powierzchni ogólnej powiatu, to skupia aż 11,2% powierzchni użytków rolnych i 12,4% powierzchni



gruntów ornych. Pod względem pogłowia bydła w roku 2010 zajmowała 3 pozycję (krów - 2. pozycję) z udziałem 11,0% (krów - 11,9%), pod względem pogłowia trzody chlewnej zajmowała 3 pozycję (z udziałem 15%). Rolnictwo jest dziedziną, w której znaczenie gminy w powiecie jest największe.

22. Gmina nie wykazuje szczególnych walorów dla rozwoju turystyki. Wprawdzie pewne części gminy są obiektywnie wystarczająco atrakcyjne dla rozwoju turystyki lub prowadzenia ośrodka szkoleniowo-konferencyjnego (i wszelkie takie inicjatywy należy wspierać) jednak podstawowym problemem jest bliskie i dalsze sąsiedztwo gmin bardzo atrakcyjnych, dla których gmina Bukowiec nie ma szans stanowienia skutecznej konkurencji. Są to gminy o trwałej, uznanej renomie obszarów bardzo atrakcyjnych turystycznie (jaka np. gmina Osie), albo gminy o korzystniejszych walorach środowiskowych, nawet jeśli także nie rozwinęły dotąd działalności turystycznych na dużą skalę (jak np. Świekatowo, Drzycim). Obecnie na terenie gminy są zarejestrowane dwa gospodarstwa agroturystyczne: w miejscowości Branica (Gospodarstwo Agroturystyczne ze stadniną koni „RUMAK” - 20 miejsc noclegowych) oraz w miejscowości Plewno (Gospodarstwo Agroturystyczne „Kuclandia”, 4 miejsca).

#### Wnioski:

Na terenie gminy obserwuje się paradoksalną sytuację jednoczesnego występowania niskich wskaźników przedsiębiorczości i korzystnych wskaźników bezrobocia. Obiektywnie sytuacja na rynku pracy jest daleka od oczekiwanej, ale na tle nie tylko powiatu, ale zwłaszcza województwa - wskaźniki bezrobocia są relatywnie niskie. Wskaźniki przedsiębiorczości należą do najgorszych w powiecie i województwie. Z jednej strony świadczą o niskiej przedsiębiorczości mieszkańców gminy (także liczba i wskaźnik osób fizycznych prowadzących działalność gospodarczą są bardzo niskie), ale z drugiej prawdopodobnie możliwość podjęcia pracy poza granicami gminy nie wymusza tak aktywnych działań na rzecz zakładania podmiotów w gminie. Skala wyjazdów do pracy poza teren gminy jest wysoka. Nie jest to zjawisko negatywne - na obszarach wiejskich zazwyczaj liczba miejsc pracy jest niższa od popytu i wyjazdy do pracy są niezbędne, natomiast należy podkreślić pozytywną cechę mieszkańców - skłonność do dojazdów do pracy. Warto zauważyć, że gmina posiada korzystne warunki dla rozwoju przedsiębiorczości na dużą skalę przestrzenną - leży blisko dróg wysokich rang, a gminy sąsiednie (o teoretycznie lepszej dostępności) posiadają duże ograniczenia związane z położeniem w systemie obszarów chronionych. Obecnie gmina nie jest jednak w pełni przygotowana do wykorzystania tego potencjału (posiada tylko jeden plan miejscowy z rezerwą terenową rzędu 30 ha). Gmina prezentuje dosyć duży potencjał rolniczy - większy, niż wskazywałaby powierzchnia, czy liczba mieszkańców. Należy szacować, że z rolnictwem bezpośrednio lub pośrednio (np. poprzez zamieszkiwanie w gospodarstwie prowadzącym działalność rolniczą) powiązanych jest co najmniej 40% mieszkańców gminy. Rolnictwo to funkcja, w której pozycja i znaczenie gminy w powiecie są wysokie. Gmina nie ma warunków dla rozwoju turystyki i nie powinna mieć aspiracji w tym kierunku.





## Dostępność komunikacyjna

1. Gmina nie jest dostępna w sieci dróg krajowych.
2. W pobliżu gminy biegnie jednak droga krajowa nr 5, będąca w trakcie przebudowy do standardu drogi ekspresowej. Droga nr 5 biegnie na południowy-wschód od gminy Bukowiec w odległości od 5 do 10 km od większości miejscowości gminy (stosunkowo blisko leżą zwłaszcza tak duże miejscowości jak Gawroniec, Poledno i Różanna). Po realizacji drogi S5 znajdują się w rejonie gminy trzy węzły - Przechowo, Dworzysko i Gruczno, które zapewnią dosyć dobrą dostępność z większości miejscowości gminy Bukowiec (dojazd do tych węzłów nie będzie znacząco większy, niż obecnie do drogi nr 5).
3. Przez teren gminy przebiega droga wojewódzka nr 240 ze Świecia do Tucholi i Chojnic będąca częścią szlaku komunikacyjnego z centralnej Polski na środkowe Wybrzeże. Bezpośrednio przy tej drodze leży Przysiersk, ale w pasie 3 km także Bukowiec, Franciszkowo, Plewno, Budyń, Bramka, Krupocin, Jarzębieniec, a minimalnie dalej - Kawęcin. Oznacza to, że około 60% mieszkańców gminy zamieszkuje w stosunkowo niedużej odległości od tej drogi.
4. Na terenie gminy wyjątkowo gęsta jest sieć dróg powiatowych zapewniających dostęp do praktycznie wszystkich miejscowości. Drogi powiatowe są w generalnie dobrym stanie.
5. Sieć dróg powiatowych uzupełnia dosyć gęsta sieć dróg gminnych - ich znaczenie w codziennej dostępności jest jednak mniejsze ze względu na gęstą sieć dróg wyższej rangi. Z punktu widzenia mieszkańców, drogi gminne to najczęściej ulice dojazdowe w miejscowościach oraz drogi zapewniające dostęp do pól i lasów.
6. Ogólnie dostępność drogową gminy można uznać za bardzo sprzyjające uwarunkowanie rozwoju.
7. Przez teren gminy biegną dwie linie kolejowe, przy czym jednak jedna z nich w relacji Śląsk – Porty ma charakter tranzytowy (nie ma przystanku na terenie gminy), a druga – ze Świecia do Złotowa, została przeznaczona do rozbiórki, od około 20 lat nie realizuje się na niej przewozów i zrezygnowano z jej dalszego utrzymywania.
8. Mieszkańcy części miejscowości mogą korzystać z komunikacji kolejowej za pośrednictwem położonych w stosunkowo niedużej odległości poza granicami gminy stacji: Terespol, Parlin i Świekatowo. Zapewniają one dosyć dużą liczbę połączeń z Bydgoszczą, pozwalającą na dojazdy do pracy i szkół.
9. Duże znaczenie w obsłudze mieszkańców w zakresie komunikacji publicznej (dojazdy do pracy, szkół, instytucji obsługi – usług, sklepów, itp.) ma komunikacja autobusowa PKS. Jej sieć jest dosyć gęsta i obejmuje większość miejscowości, ale liczba połączeń jest bardzo zróżnicowana i zaledwie kilka wsi posiada stosunkowo dużą liczbę połączeń (Bukowiec, Przysiersk, Plewno) a wiele tylko pojedyncze połączenia.
10. Miejscowości z terenu gminy w praktyce posiadają bezpośredni dojazd tylko do jednego miasta - Świecia. Przysiersk leżący przy drodze tranzytowej ma także pojedyncze połączenia z miastami,



obsługiwanymi w komunikacji dalekobieżnej - np. z Toruniem, Tucholą i Chojnicami. Ważnym negatywnym uwarunkowaniem jest brak bezpośredniego połączenia do Bydgoszczy.

11. Dostęp do siedzib województwa – Bydgoszczy i Torunia (położonych w relatywnie niedużej odległości) oraz innych krajowych ośrodków regionalnych możliwy jest wyłącznie z uciążliwymi i znacznie wydłużającymi czas podróży, przesiadkami – w Świeciu (węzeł komunikacji autobusowej) lub Terespolu (komunikacja pasażerska, jednak tylko zwykła - osobowa bez połączeń pospiesznych).

#### Wnioski:

Gmina posiada walor dobrej dostępności drogowej - częściowo z dróg wysokiej rangi biegnących w sąsiednich gminach.

Na terenie gminy nie ma przystanków kolejowych, ale dzięki kilku przystankom w sąsiednich gminach, możliwe są dojazdy do pracy i szkół w Bydgoszczy.

### Sfera infrastruktury

1. Według danych Urzędu Gminy, około 97,5% mieszkańców obsługiwanych jest przez gminny wodociąg, a około 50,7% mieszkańców obsługiwanych jest przez zbiorczą gminną sieć kanalizacyjną.

**Tabela. Udział ludności objętej infrastrukturą sieciową według Banku Danych Lokalnych Głównego Urzędu Statystycznego**

	2002	2003	2004	2005	2006	2007	2008	2009	2010	2011	2012	2013
wodociąg	75,1	75,3	75,4	75,5	76,1	76,2	76,4	76,7	76,7	76,7	76,9	77,4
kanalizacja	34,4	35,7	35,9	36,1	36,8	36,8	36,9	36,9	37,1	37,4	37,6	37,8

**Tabela. Stan rozwoju infrastruktury sieciowej według Banku Danych Lokalnych Głównego Urzędu Statystycznego**

		1995	2000	2006	2007	2008	2009	2010	2011	2012	2013	2014
długość czynnej sieci rozdzielczej	km	115,3	122,7	124,1	124,1	124,1	124,8	125,4	125,9	125,9	125,9	125,9
przyłącza prowadzące do budynków mieszkalnych i zbiorowego zamieszkania	szt.	813	907	973	981	992	1008	994	991	1001	1031	1036
ludność korzystająca z sieci wodociągowej	osoby	-	-	3903	3912	3927	3989	3980	3994	3982	4016	:

**Tabela. Stan rozwoju infrastruktury sieciowej według Banku Danych Lokalnych Głównego Urzędu Statystycznego**

		1995	2000	2005	2006	2007	2008	2009	2010	2011	2012	2013	2014
długość czynnej sieci kanalizacyjnej	km	0,0	15,8	35,8	36,2	36,2	36,2	36,4	36,4	36,4	36,4	36,4	36,9
przyłącza prowadzące do budynków mieszkalnych i zbiorowego zamieszkania	szt.	0	332	431	446	446	447	448	451	455	459	462	462
ludność korzystająca z sieci kanalizacyjnej	osoby	-	-	1847	1889	1890	1895	1920	1923	1947	1949	1961	:

**Tabela. Udział ludności objętej infrastrukturą sieciową według Banku Danych Lokalnych Głównego Urzędu Statystycznego na terenie powiatu świeckiego**

	wodociąg	kanalizacja	gaz sieciowy
Powiat świecki	88,6	59,8	25,7
Bukowiec	77,4	37,8	0,0
Dragacz	87,7	48,2	0,0
Drzycim	95,6	46,5	0,1
Jeżewo	81,9	55,1	0,0
Lniano	92,0	51,4	0,2
Nowe - gmina	86,9	53,4	48,3
Nowe - miasto	98,4	85,7	83,2
Nowe - obszar wiejski	70,9	8,7	0,2
Osie	81,3	59,4	0,0
Pruszcz	89,8	36,1	0,0
Świecie - gmina	95,6	84,4	59,7
Świecie - miasto	97,9	94,2	77,0
Świecie - obszar wiejski	88,2	51,8	2,0
Świekatowo	83,9	50,8	0,0
Warlubie	71,6	32,8	0,0

2. Dane Urzędu Gminy są zasadniczo rozbieżne z danymi Głównego Urzędu Statystycznego, zgodnie z którymi z wodociągu korzysta tylko 77%, a z kanalizacji - 38% mieszkańców gminy. Dane GUS są powszechnie używane do porównań obszarów - a więc w sposób bardzo istotny kształtują ich wizerunek. Powinno się więc podjąć interwencję na rzecz ich sprostowania. Według danych Urzędu Gminy z gminnego wodociągu korzysta ponad 97% mieszkańców, a z sieci kanalizacyjnej - prawie 51% mieszkańców.



**Tabela. Udział ludności (% ogółu mieszkańców) objętej infrastrukturą sieciową na terenie gminy Bukowiec według Urzędu Gminy**

miejsowość	wodociąg	kanalizacja
Bramka	95	0
Branica	85	0
Budyń	99	100
Bukowiec	99	90
Franciszkowo	90	0
Gawroniec	99	50
Jarzębieniec	99	0
Kawęcin	99	100
Korytowo	98	0
Krupocin	90	0
Plewno	99	50
Poledno	97	50
Polskie Łąki	95	0
Przysiersk	99	60
Różanna	98	40
Tuszynki	97	0
łącznie gmina	97,4	50,7

Opracowano na podstawie danych Urzędu Gminy w Bukowcu

3. Gminne ujęcia wody znajdują się:

- w Korytowie (stacja kompleksowo zmodernizowana w latach 2012/2013), uzdatnianie wody odbywa się poprzez napowietrzanie i naświetlanie promieniami UV, płukanie odżelaziaczy odbywa się wodą a nie powietrzem przez co nie dochodzi do tzw zrywania złoża filtracyjnego. Stacja Uzdatniania Wody w Korytowie zabezpiecza w 72% zapotrzebowania całej gminy posiadając jeszcze rezerwę w produkcji wody uzdatnionej;
- w Bukowcu – wymaga modernizacji z uwagi na dość przestarzałą technologię uzdatniania, stacja wybudowana w latach 60 - tych, woda surowa zawiera duże ilości żelaza i manganu. Stacja Uzdatniania Wody w Bukowcu zaopatruje pozostałe 28% gminy, nie posiadając żadnych rezerw w produkcji. Jest ujęta w planach inwestycyjnych do modernizacji.
- łącznie wydajność obu stacji zabezpiecza 100 % potrzeb w wodę.

4. Zagadnienia obsługi kanalizacyjnej są regulowane przez aglomeracje kanalizacyjne, które są pochodną ekonomicznych warunków rozwoju sieci. Oznacza to, że nie można ustalić jednego dla wszystkich gmin obiektywnego wskaźnika docelowego rozwoju sieci, gdyż w każdej z gmin wskaźnik ten będzie efektem wyznaczonej aglomeracji. Stanem docelowym jest objęcie siecią kanalizacyjną tych miejscowości, które są zaliczone do aglomeracji. W pozostałych zagadnienie oczyszczania ścieków realizuje się indywidualnie poprzez oczyszczalnie przydomowe lub szczelne zbiorniki okresowo opróżniane (dawniej zwane „szambami”). Powyższe oznacza, że wprowadzie wskaźniki obsługi mieszkańców przez sieć kanalizacyjną w różnych gminach, mogą być porównywane, ale nie zawsze niski wskaźnik będzie oznaczał niedorozwój



sieci, tak samo jak nie zawsze wysoki wskaźnik będzie oznaczał korzystniejszą sytuację.

5. Gmina Bukowiec została objęta wspólną aglomeracją z gminą Świecie. Zagadnienie to reguluje uchwała Nr IX/159/15 Sejmiku Województwa Kujawsko-Pomorskiego z dnia 22 czerwca 2015 r. w sprawie wyznaczenia aglomeracji Świecie – Bukowiec. Zgodnie z tym rozporządzeniem, do aglomeracji należą następujące miejscowości z gminy Bukowiec: Bukowiec, Branica, Budyń, Gawroniec, Kawęcin, Przysiersk, Różanna, Poledno, Plewno. Oznacza to, że na terenie gminy skanalizowania wymaga (oprócz dokończenia sieci w miejscowościach gdzie już rozpoczęto ich realizację) jeszcze miejscowość Branica.
6. Oczyszczalnia dla aglomeracji Świecie-Bukowiec znajduje się w Świeciu. Na terenie gminy nie ma więc i nie planuje się budowy, oczyszczalni ścieków. Ścieki z systemu kanalizacji sanitarnej są przesyłane rurociągiem tranzytowym do oczyszczalni mechaniczno –biologicznej Mondi. System odprowadzania ścieków na terenie gminy opiera się na 14 przepompowniach monitorowanych za pomocą sygnałów teletransmisyjnych przesyłanych telefonią komórkową. Dwie z tych przepompowni są przepompowniami centralnymi - przepompownia w Bukowcu oraz przepompownia w Przysiersku, która jednocześnie przesyła zebrane ścieki z całej Gminy Bukowiec do mechanicznej oczyszczalni w Świeciu. Następnie ścieki te są przekazywane na biologiczną oczyszczalnię firmy MONDI Packaging Paper w Świeciu.
7. Znaczna część mieszkańców jest obsługiwana przez przydomowe oczyszczalnie ścieków. W roku 2010 zamontowano na terenie gminy 92 szt. przydomowych oczyszczalni, w tym:
  - w m. Korytowo - 61 szt. wszystkie typu SL Bio Duo, - obsługują 331 mieszkańców wg stanu na 31.12.2013 rok, w tym zamontowana w Korytowie przy budynku gimnazjum jedna oczyszczalnia.
  - w m. Bramka – 31 szt. w tym : 8 SL Bio Duo , i 23 szt. z drenażem rozsączającym – obsługują 126 mieszkańców wg stanu na 31.12.2013 rok,
  - W roku 2011 zamontowano 77 szt. przydomowych oczyszczalni ścieków w m. Polskie Łąki – 47 sztuk w tym 19 szt. SL Bio Duo i 28 szt. z drenażem rozsączającym – obsługują 274 mieszkańców wg stanu na 31.12.2013 rok oraz w m. Tuszynki – 30 szt. wszystkie z drenażem rozsączającym – obsługują 185 mieszkańców wg stanu na 31.12.2013 rok. Dodatkowo funkcjonuje 6 oczyszczalni w Plewnie wykonanych w 2006 r.
8. Potrzeby skanalizowania i budowy przydomowych oczyszczalni ścieków występują jeszcze na obszarze miejscowości: część miejscowości Różanna, część miejscowości Przysiersk, cała miejscowość Branica (ok. 183 osób zameldowanych na pobyt stały wg stanu na 31.12.2013 rok, Krupocin (112 osób), Franciszkowo (182 osoby).
9. Planowany jest rozwój sieci kanalizacyjnej w miejscowości Krupocin i Branica oraz Franciszkowo, W miejscowości Branica został wykonany nowy odcinek sieci kanalizacyjnej o długości ok. 550 m przy okazji przebudowy drogi gminnej nr 030904 C Branica –Krupocin w 2009 roku. Jako kolejny II etap przewidywane jest połączenie wykonanego odcinka sieci odcinkiem kanalizacji w kierunku miejscowości Bukowiec w ramach zadania Budowa kanalizacji sanitarnej dla m. Bukowiec, Branica – Krupocin – II etap.



10. Przez teren gminy przebiega gazociąg łączący Świecie z Tucholą i Chojnicami. Może być on podstawą rozwoju sieci dystrybucyjnej, ale jak dotąd gestor sieci nie zdecydował się na jej rozwój, motywując to niską efektywnością ekonomiczną. Jest to problem typowy dla wielu niewielkich gmin, które pomimo technicznych możliwości realizacji sieci, nie są do niej podłączone. Niemniej jednak należy podkreślić obecność na terenie gminy infrastruktury, która potencjalnie umożliwi rozwój sieci.
11. Na terenie gminy - poza nadzwyczajnymi sytuacjami awaryjnymi - nie notuje się problemów z zasilaniem w energię elektryczną. Gmina jest zasilana z głównych punktów zasilania zlokalizowanych poza jej granicami. Przez teren gminy biegnie linia wysokich napięć, z której planuje się wyprowadzenie podłączenia do nowej stacji na terenie gminy Świekatowo (linie podłączające będą biegły przez południową część gminy). Nie są jednak znane planowane terminy realizacji tego przedsięwzięcia.
12. Gospodarka odpadami realizowana jest prawidłowo, zgodnie z planem wojewódzkim regulującym to zagadnienie. Instalacja regionalna, do której transportowane są odpady z gminy Bukowiec znajduje się na terenie gminy Świecie.

#### **Wnioski:**

Stan rozwoju infrastruktury technicznej jest jednym z najważniejszych czynników rozwojowych o znaczeniu strategicznym. Infrastruktura tego rodzaju jest kluczowa nie tylko dla jakości zamieszkania (dostępność komunikacyjna często warunkuje możliwość uzyskania wykształcenia i znalezienia zatrudnienia), ale także dla lokowania inwestycji (dostępność komunikacyjna i uzbrojenie infrastrukturalne są podstawowymi czynnikami atrakcyjności inwestycyjnej terenu).

W tym kontekście stan rozwoju gminy należy ocenić jako typowy. Nadal obserwuje się potrzeby inwestycyjne w zakresie rozwoju sieci kanalizacyjnej, ale jest to sytuacja typowa dla wielu gmin, sukcesywnie rozwijających infrastrukturę.

Bardzo niekorzystny dla gminy jest fakt, że dane Głównego Urzędu Statystycznego dotyczące stanu rozwoju sieci wodociągowej i kanalizacyjnej odbiegają od rzeczywistego stanu rozwoju. Dane GUS są powszechnie używane do oceny potencjału danego obszaru (np. przez inwestorów) i w ich kontekście, gmina Bukowiec jest obszarem bardzo zapóźnionym (o czym świadczy wskaźnik zwodociągowania - obecnie problem zaopatrzenia w wodę na obszarach wiejskich został już niemal całkowicie rozwiązany i prezentowane wyniki stawiają gminę w bardzo złym świetle). Należy więc podjąć starania na rzecz wyjaśnienia i sprostowania sytuacji.

Sfera infrastruktury nie wyróżnia gminy na tle podobnych obszarów wiejskich. Korzystny jest fakt potencjalnego dostępu do gazu przewodowego.



## Analiza SWOT

Przeprowadzone analizy pozwalają na wyróżnienie mocnych i słabych stron gminy oraz najważniejszych szans i zagrożeń jej rozwoju.

### Najważniejsze mocne strony gminy

- dobra dostępność drogowa gminy z dróg rangi wojewódzkiej i krajowej - z perspektywą poprawy wraz z realizacją drogi S5
- gęsta sieć dróg i ogólnie dobra dostępność drogowa do większości miejscowości
- dobry potencjał rolnictwa - najważniejszy wyróżnik gminy w powiecie
- bliskość i silne związki z dobrze wyposażonym ośrodkiem powiatowym

### Najważniejsze słabe strony gminy

- niski poziom przedsiębiorczości
- niski odsetek dzieci objętych opieką przedszkolną
- ogólnie niski potencjał i niewielkie znaczenie gminy w powiecie - związany z niewielką powierzchnią i małą liczbą mieszkańców, w sytuacji funkcjonowania w powiecie bardzo dużym i o dużej liczbie gmin

### Najważniejsze szanse rozwoju gminy

- rozwój terenów inwestycyjnych na bazie drogi S5
- zwiększenie przedsiębiorczości osób fizycznych
- osiągnięcie bardzo wysokiego poziomu kształcenia w szkołach podstawowych i gimnazjum
- poprawa funkcjonowania systemu transportu publicznego
- nawiązanie współpracy z sąsiednimi gminami dla wspólnego rozwiązywania problemów oraz realizacji interesów gmin

### Najważniejsze zagrożenia rozwoju gminy

- prognoza demograficzna zakładająca wzrost liczby i udziału ludności starszej
- bardzo prawdopodobne utrzymywanie poziomu co najmniej 250 osób bez pracy
- pogorszenie funkcjonowania transportu publicznego



## Załącznik do Diagnozy. Zestawienie inwestycji komunalnych na terenie gminy w latach 2008-2014

Zadanie	Wartość (zł)
<b>2008</b>	
Przebudowa drogi Polskie Łąki – Gawroniec	442 163,38
Budowa kompleksu Boisk Sportowych ORLIK 2012 w Bukowcu	1 281 000,00
<b>2009</b>	
Przebudowa drogi gminnej Polskie Łąki – Gawroniec II etap	306 623,45
Przebudowa drogi Polskie Łąki – Poledno na odcinku Polskie Łąki - Gawroniec	288 520,59
Budowa kanalizacji sanitarnej w m. Branica I etap	37 964,46
Budowa oświetlenia ulicznego w Bukowcu – ul. Dworcowa	20 703,40
Remont budynku Szkoły Podstawowej w Przysiersku (termomodernizacja ścian budynku)	98 878,77
Remont drogi gminnej w m. Bukowiec – ul. Leśna	134 014,36
Przebudowa drogi gminnej nr 030904C Branica-Krupocin	1 116 515,55
Utworzenie sołeckich ośrodków kulturalno-rekreacyjnych w m. Budyń i Plewno	142 083,87
<b>2010</b>	
Przebudowa drogi gminnej Polskie Łąki Poledno Gawroniec –Poledno	338 315,05
Przebudowa drogi gminnej Przysiersk – Gawroniec	2 409 351,57
Remont istniejących budynków w celu utworzenia wiejskich ośrodków kulturalno - rekreacyjnych w miejscowościach Krupocin, Polskie Łąki, Tuszynki	246 671,02
Zagospodarowanie zespołu parkowego w Bukowcu	391 147,93
Budowa indywidualnych systemów kanalizacji zagrodowej w miejscowościach: Polskie Łąki, Tuszynki	1 223 849,91
<b>2011</b>	
Przebudowa drogi gminnej Polskie Łąki - Poledno na odcinku Gawroniec –Poledno	1 513 704,90





Budowa świetlicy wiejskiej w Bukowcu	241 128,76
Wykonanie remontu pokrycia dachowego bud. urzędu gminy wraz z dociepleniem styropapą	39 980,00
Rozbudowa świetlicy wiejskiej w Bukowcu	241 128,76
Budowa indywidualnych systemów kanalizacji zagrodowej w miejscowościach: Polskie Łąki, Tuszynki	938 524,65
<b>2012</b>	
Budowa remizy OSP w Przysiersku	630 097,68
Przebudowa pomieszczeń szatniowych i ciągów komunikacyjnych w Szkole Podstawowej w Różannie	97 940,04
Przebudowa drogi gminnej nr 030914C Polskie Łąki -Poledno na odcinku ok. 2450 m od skrzyżowania z drogą powiatową nr 1280C do skrzyżowania z drogą powiatową 1281C	1 307 546,26
Przebudowa i rozbudowa stacji uzdatniania wody w Korytowie, Gmina Bukowiec	3 285 285,86
<b>2013</b>	
Termomodernizacja budynku ośrodka zdrowia wraz z wymianą źródła ciepła oraz montażem kolektorów słonecznych dla potrzeb CWU w Bukowcu	296 150,00
Przebudowa ciągów komunikacyjnych zewnętrznych wraz z adaptacją dla potrzeb osób niepełnosprawnych	180 104,78
Rozbudowa oświetlenia drogowego w m. Bukowiec, ul. Wybudowanie	11 806,92
Rozbudowa oświetlenia drogowego w m. Krupocin	5 000,00
Adaptacja remizy OSP na świetlicę wiejską w Przysiersku	699 921,64
Kształtowanie obszarów oszczędnym znaczeniu poprzez zagospodarowanie terenu dla zaspokajania potrzeb mieszkańców wsi Bukowiec	398 888,63
<b>2014</b>	
Przebudowa drogi Bramka –Kawęcin-Dąbrówka	4 327 476,28
Dostawa fabrycznie nowego wielofunkcyjnego pojazdu do hydrodynamicznego odsysania osadów z przydomowych oczyszczalni ścieków z funkcją odzysku wody zabudowanego na podwoziu samochodowym oraz ciągnika rolniczego z przyczepą asenizacyjną do opróżniania zbiorników bezodpływowych	1 890 264,00
Przebudowa chodnika łączącego ul. Dr Fl. Ceynowy i ul. Młyńską oraz odnowienie placu parkingowego wraz z infrastrukturą towarzyszącą przy ul. Dr Fl. Ceynowy w Bukowcu	181 729,72



## Strategia rozwoju gminy Bukowiec

Odnowienie placu parkingowego wraz z infrastrukturą towarzyszącą przy ul. Dworcowej w Bukowcu	147 924,61
Budowa boiska oraz utwardzenie i zagospodarowanie terenu w centrum wsi Korytowo	322 267,86

*Opracowano na podstawie danych Urzędu Gminy w Bukowcu*